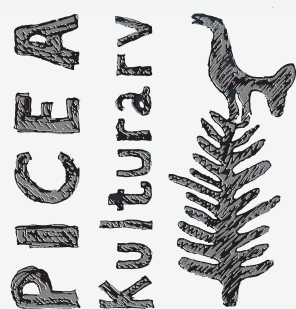


# Fyndtomma schakt i Torsång



Arkeologisk undersökning i form av schaktningsövervakning inför nedgrävning av fiberkabel, järnåldersgravfältet Torsång 26:1, boplatsen Torsång 180:1 m. fl, Torsång socken, Borlänge kommun, Dalarnas län.

Picea kulturarv Rapport 2019:1

*Benjamin Grahn Danielson*



# Fyndtomma schakt i Torsång

Arkeologisk undersökning i form av schaktningsövervakning inför nedgrävning av fiberkabel, järnåldersgravfältet Torsång 26:1, bopplatsen Torsång 180:1 m.fl, Torsång socken, Borlänge kommun, Dalarnas län.

*Benjamin Grahn Danielson*

## Administrativa uppgifter

Fastighet: Tylla 6:1 och Tronsjön S:1, Borlänge kommun, Stora Tuna socken, Dalarnas län

Länsstyrelsebeslut dnr: 431-9017-2018

Uppdragsgivare: BRS Networks AB

Fältarbetstid: 2018-11-21 t.o.m. 2018-11-22

Projektnummer: 1816

Projektansvarig: Benjamin Grahn Danielson

Fältansvarig: Benjamin Grahn Danielson

Övrig personal: —

För personalens meriter hänvisas till Picea kulturarvs hemsida.

Undersökningsområdets storlek: 60 m<sup>2</sup>

Belägenhet i SWEREF 99 TM: Norr 6 701 800 m, Öst 531 000 m

Arkiv: Dalarnas museum

Dokumentationsmaterial: Mätdata i shape-format, foton i JPG-format, foto-, fynd- och schaktlista i xlsx-format.

Digitalt dokumentationsmaterial förvaltas av Picea kulturarv.

Fynd: Inget fyndmaterial påträffades.

## Fyndtomma schakt i Torsång

Arkeologisk undersökning i form av schaktningsövervakning inför nedgrävning av fiberkabel, järnåldersgravfältet Torsång 26:1, boplatsen Torsång 180:1 m.fl, Torsång socken, Borlänge kommun, Dalarnas län.

Picea kulturarv Rapport 2019:1

© Picea kulturarv 2019

Författare: Benjamin Grahn Danielson

Foton: Där fotograf ej anges är bilder tagna av fältpersonalen.

Omslagsbild framsida: Illustration Nina Balknäs

Orienteringskarta: Framställd av Picea kulturarv med data från QGIS, FMIS samt Länsstyrelsen Dalarna.

Topografisk grundkarta samt plankarta: Tillhandahållen av beställaren.

Övriga kartor och situationsplaner: Framställda av Picea kulturarv.

Redigering och layout: Nina Balknäs

Tryck: Nordbloms Trycksaker AB, Hamburgsund

Sökord: Schaktningsövervakning, gravfält, boplats, Dalarna

*Picea Kulturarv*

*Kåserigatan 2*

*422 42 Hisings Backa*

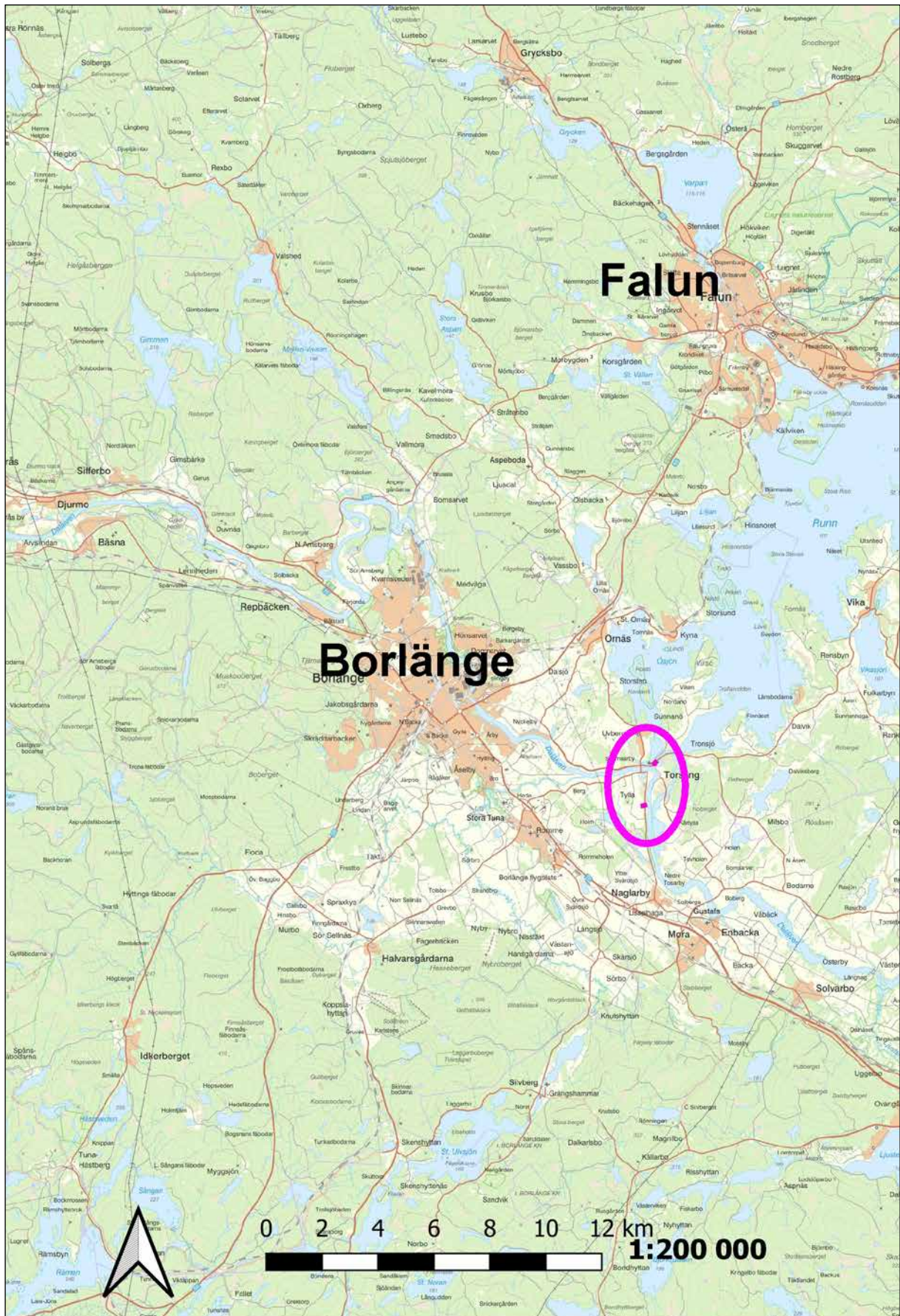
*www.piceakulturarv.se*

*kontakt@piceakulturarv.se*

# *Innehåll*

---

Sammanfattning	5
Inledning	7
Bakgrund och syfte	7
Metod	10
Sammanfattning av undersökningsresultatet	10
Gravfältet Torsång 26:1	10
Boplatserna Torsång 180:1, 182:1 och 184:1	13
Antikvarisk bedömning	14
Förslag på ytterligare åtgärder	14
Källor	16

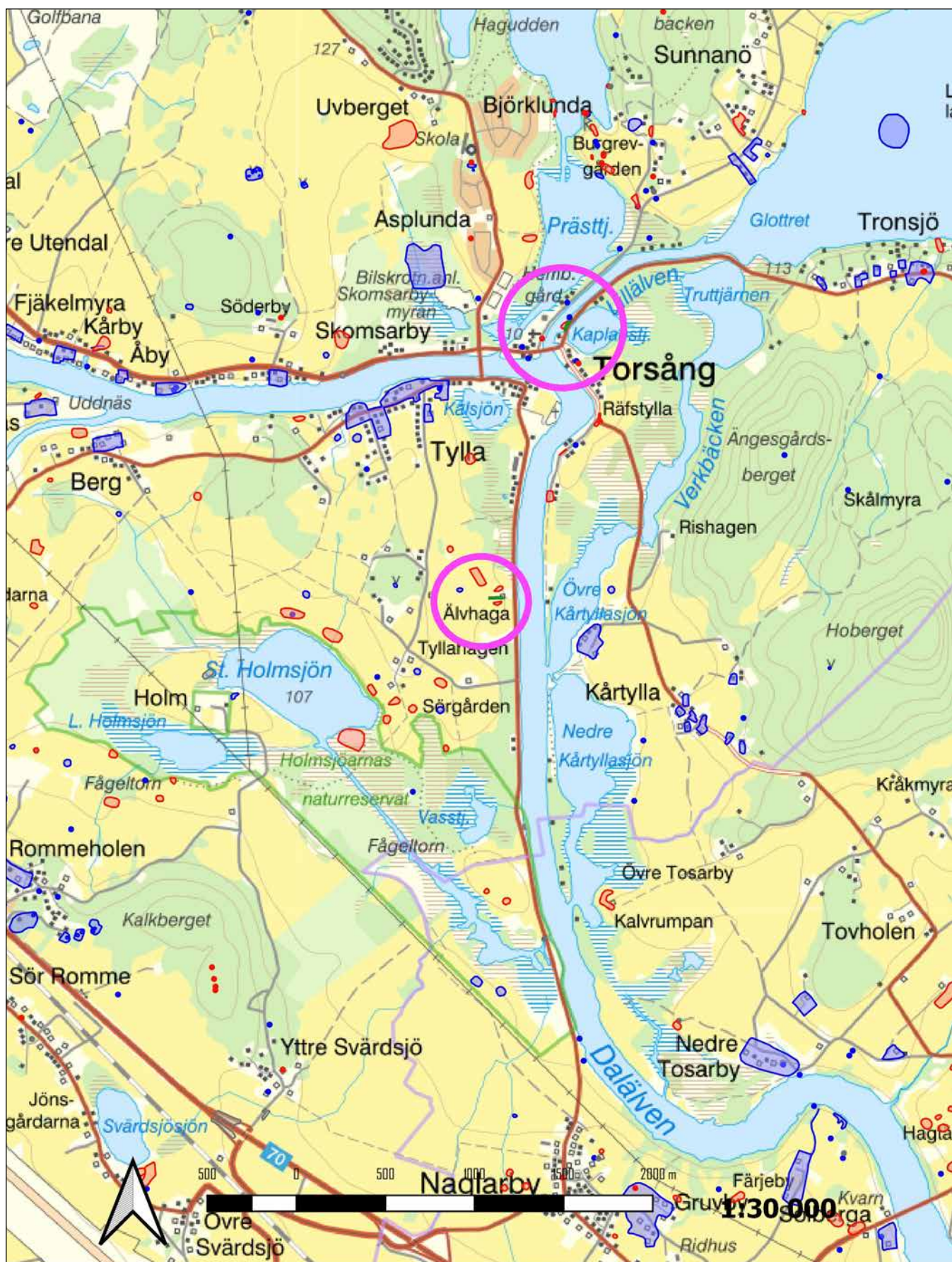


Figur 1. Undersökningsområdet är beläget i Torsång cirka 8–9 km öster om Borlänge centrum.

# Sammanfattning

Under 21–22 november 2018 genomförde Picea kulturarv schaktningsövervakningar i samband med nedgrävning av fiberkabel i två områden. I det norra området grävdes fiberkabel ned öster om gravfältet Torsång 26:1 (100 meter öster om Torsång kyrka), medan det södra området är beläget vid gården Älvhaga, cirka 1,5 kilometer nedströms Dalälven. Där grävdes fiberkabel ned i ett cirka 65 meter långt kabelschakt vid gården Älvhaga, vilken omges av tre sedan tidigare registrerade boplatser (Torsång 180:1, 182:1 och 184:1). Inga fynd eller anläggningar påträffades i något av schakten.

Inga ytterligare antikvariska åtgärder föreslås för arbetsföretaget. För övriga delar av fornlämningarna kvarstår lagskyddet. Eventuella framtida arbetsföretag i respektive område bör föregås av antikvariska åtgärder.



Figur 2. Översiktskarta som visar undersökningsområdena vid Torsång 26:1 (norra lila cirkeln) och Älvhaga och boplatserna Torsång 180:1, 182:1 och 184:1 (södra lila cirkeln). Blå och röda markeringar i kartan är lämningar i Kulturmiljöregistret.



# Inledning

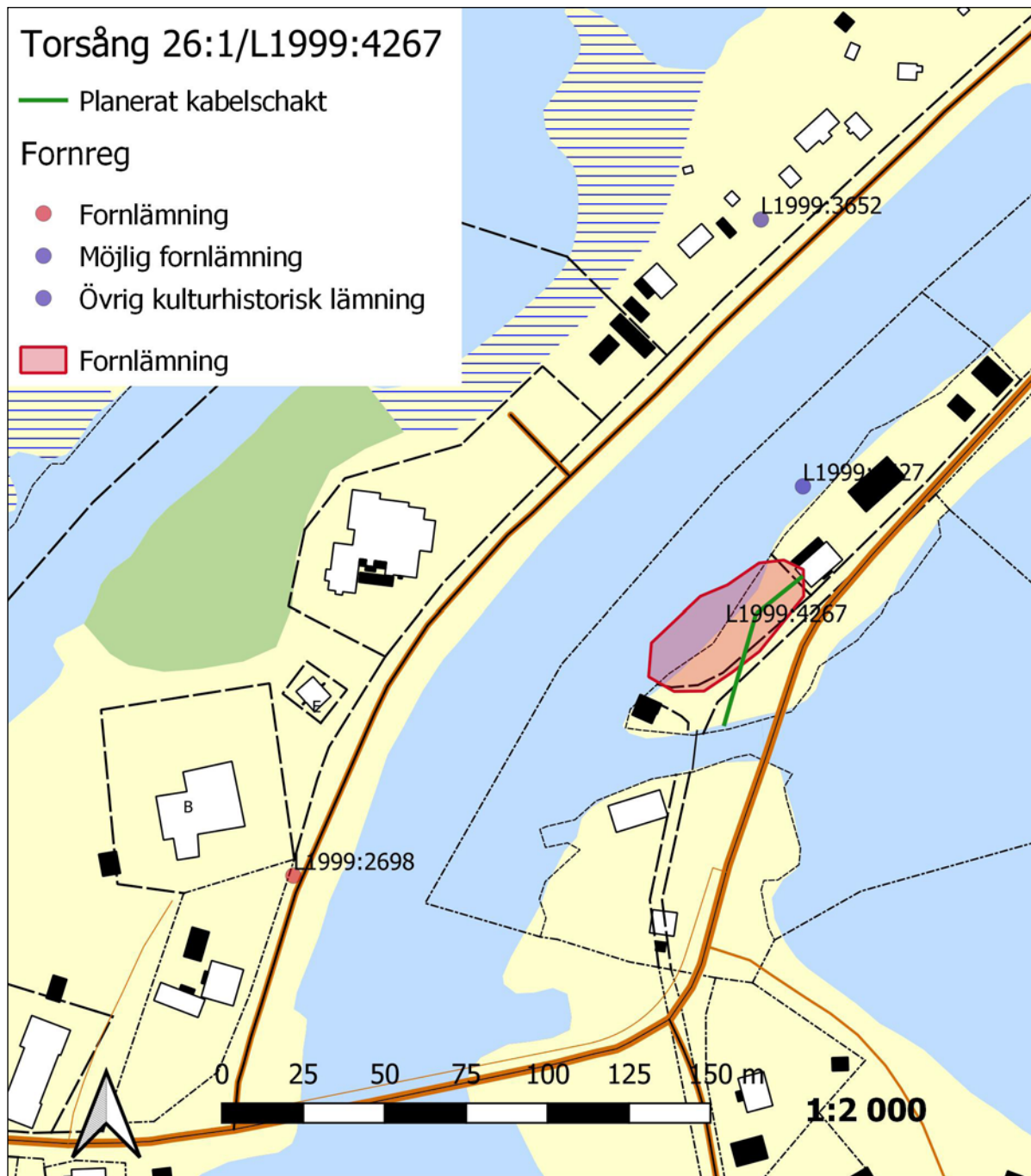
## Bakgrund och syfte

BRS Networks AB arbetar med att gräva ned fiberkabel i Borlänge kommun. På två platser i Torsång socken kommer det planerade arbetet att beröra fornlämningar, se figur 1–2. Detta medförde att Länsstyrelsen Dalarna beslutade om arkeologisk undersökning i form av schaktningsövervakning.

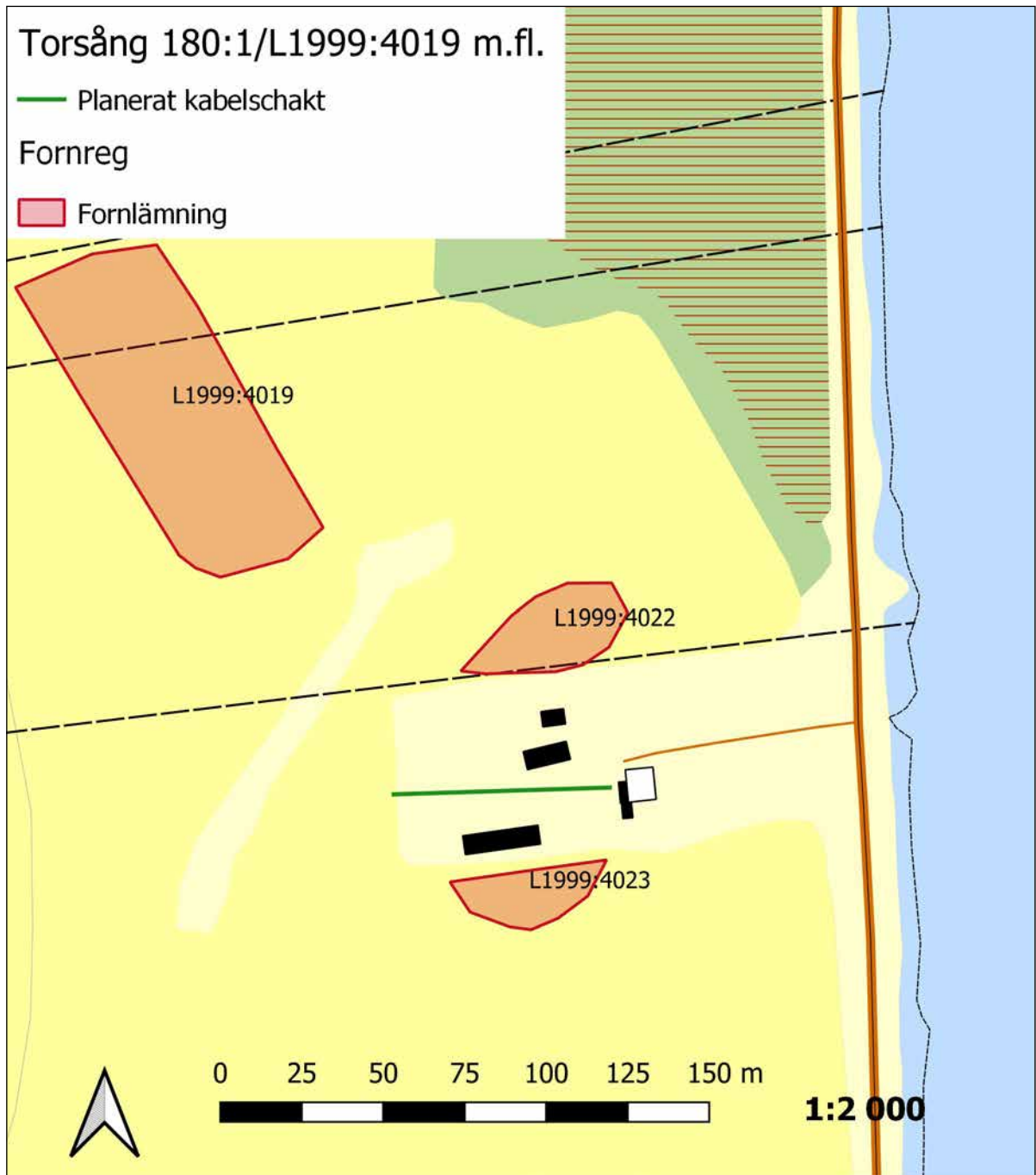
I det norra området (se figur 3) bedömdes gravfältet Torsång 26:1 (L1999:4267) att kunna bli påverkat av kabelschaktet, medan det södra området är beläget vid gården Älvhaga, cirka 1,5 kilometer nedströms Dalälven, se figur 4. Där skulle fiberkabel förläggas i ett cirka 65 meter långt kabelschakt. Gården är omgiven av tre sedan tidigare registrerade boplatser (Torsång 180:1/L1999:4019, Torsång 182:1/L1999:4022 och Torsång 184:1/L1999:4023).

Syftet med schaktningsövervakningen är att med ett vetenskapligt arbetssätt dokumentera fornlämningarna. Undersökningen ska vara av vetenskapligt god kvalitet och genomföras till en kostnad som inte är högre än vad som är motiverat med hänsyn till omständigheterna.

Målgrupper för undersökningen är Länsstyrelsen och BRS Networks AB.



Figur 3. BRS Networks AB planerar att förlägga fiberkabel i ett schakt som passerar gravfältet Torsång 26:1/L1999:4267.



Figur 4. BRS Networks AB planerar att förlägga fiberkabel i ett schakt fram till bostadshuset på gården Älvhaga. Runt om gården finns det tre boplatser registrerade.

## Metod

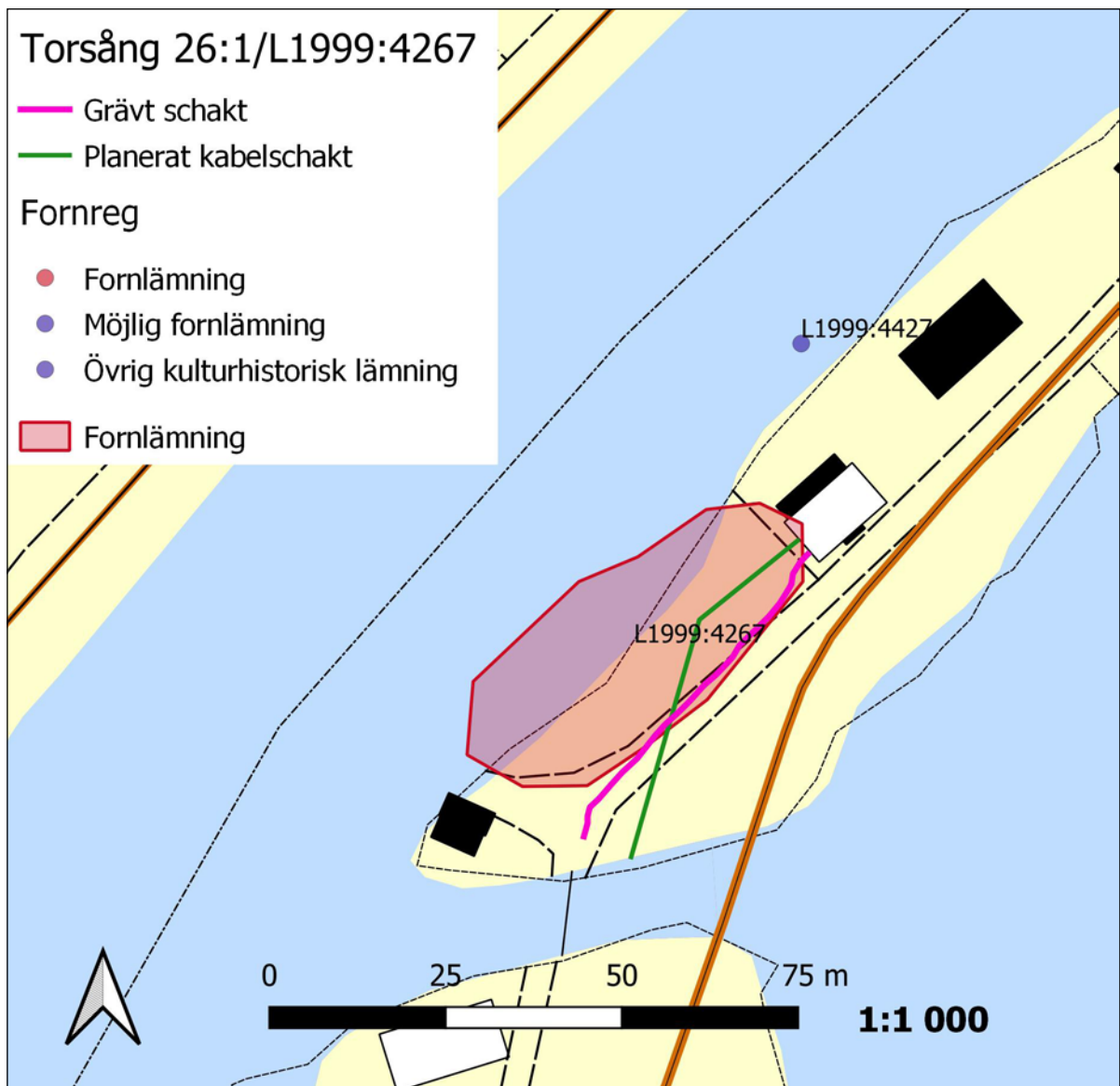
Arkeolog övervakade grävningen av kabelschakten. Dessa grävdes 0,5 m breda och upp till 0,6 m djupa. Grävmaskinen grävde skiktvis ner medan arkeolog kontrollerade de upptagna massorna och den framtagna ytan. Schakten rensades, profiler med lagerföljd beskrevs, fotograferades och mättes in med DGPS. Framkomna fynd och anläggningar beskrevs utifrån lager och kontext.

## Sammanfattning av undersökningsresultatet

### Gravfältet Torsång 26:1

Kabelschaktet grävdes från söder mot norr och schaktningsövervakningen påbörjades direkt norr om den lilla bro som leder över utloppet från Kaplantjärn. Schaktet grävdes intill den östra kanten av en äldre grusväg, för att arbetet skulle ske så långt från gravarna som möjligt, se figur 5 och 6.

Schaktet var cirka 55 m långt, 0,4 m brett och upp till 0,6 m djupt. Lagerföljden bestod av cirka 5 cm gräsvål/grus, och därunder silt. I schaktet framträdde ställvis mörkare fläckar, sot och kol. Detta tolkades som naturliga avsättningar och rester efter rotbränder. I den norra delen av schaktet framträdde ett mörkare, mer kompakt sandlager cirka 0,4 m under markytan, se figur 7. Detta lager framträdde ställvis i schaktet. Lagret tolkades som en strandlinje/markhorisont som överlagrats efter fluktuationer i vattennivån i Kaplantjärn. En serie markkemiprover samlades in men inga fynd, anläggningar eller andra indikationer på fornlämning framkom vid schaktningen, och proverna skickades därför inte till analys.



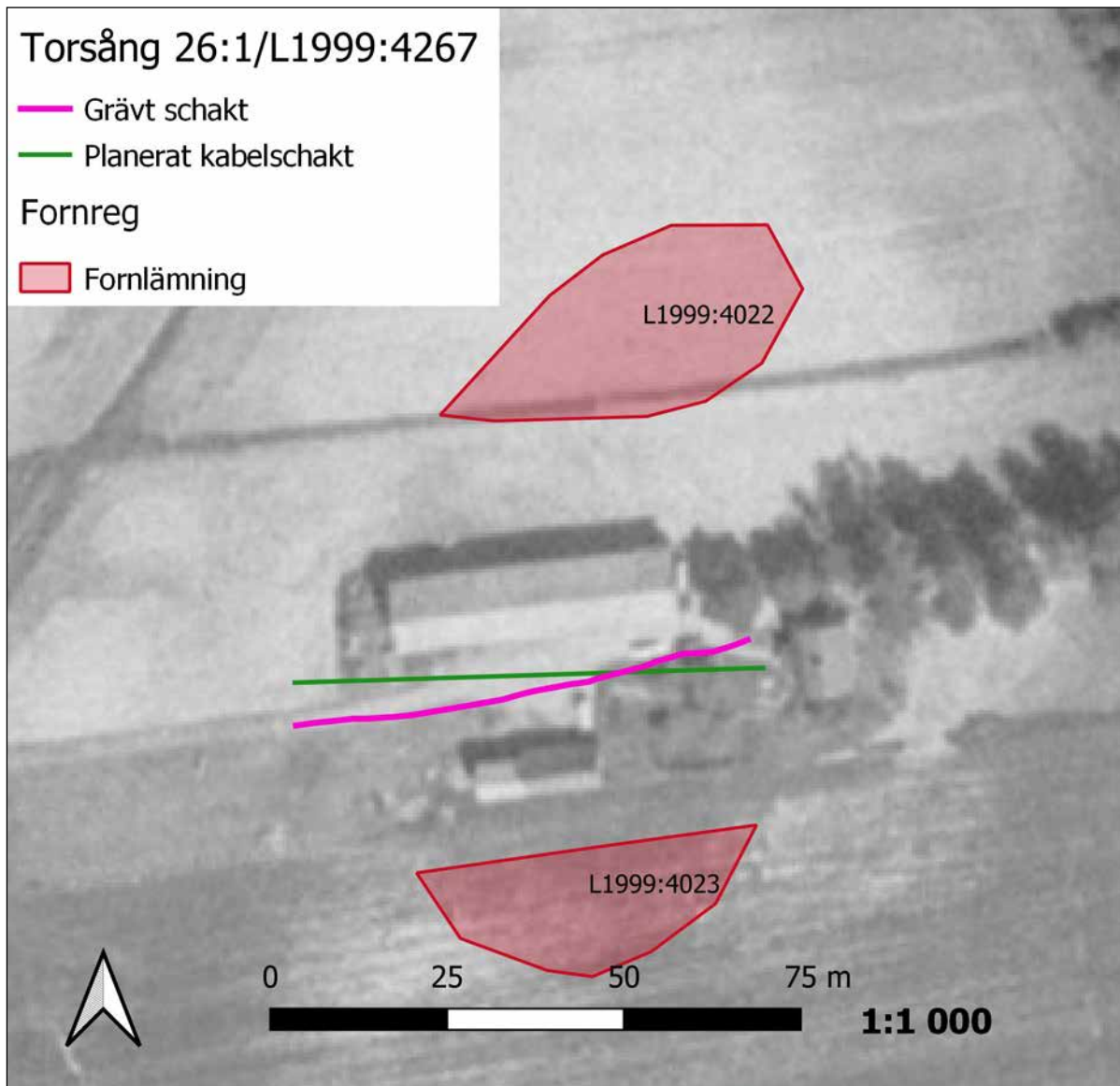
Figur 5. Kabelschaktet förlades intill den östra kanten av den befintliga grusvägen så att gravfältet Torsång 26:1 kunde undvikas i så stor utsträckning som möjligt.



Figur 6. Foto över kabelschaktet förbi gravfältet Torsång 26:1. Foto mot N.



*Figur 7. Profilmfoto från kabelschaktet. Cirka 0,4 m under markytan framträdde en äldre markhorisont. Troligen är det tidigare strandkant till Kaplantjärn.*



Figur 8. Kabelschaktet grävdes från tomtgränsen fram till bostadshuset på gården Älvhaga. Sträckningen överensstämde i stort sett med planerad dragning. Bakgrundskartan är ortofoto från 1975, notera den stora ladan norr om kabelschaktet.

## Boplatserna Torsång 180:1, 182:1 och 184:1

Kabelschaktet grävdes från väster in mot bostadshuset på gården, figur 8 och 9.

Schaktet var 65 m långt, 0,4 m brett och upp till 0,6 m djupt. I den västra delen av schaktet framkom fyllmassor och rivningsmaterial från en större lada som stått på platsen,

bland annat framkom tegel, spik med mera. Ladan finns med på ortofoto från 1975 (Lantmäteriet 2019). Lagerföljden bestod av 2–5 cm grässvål och där under sand. På gårdsplanen var marken starkt påverkad av senare tidars arbete, till exempel anläggandet av grusplan, och under följde homogen sand, figur 10.

Inga fynd eller anläggningar framkom i schaktet.



Figur 9. I den västra delen av kabelschaktet framkom rivningsmaterial från en tidigare lada som stått på platsen. Ladan är synlig på ortofoto från 1975.

## Antikvarisk bedömning

I samband med nedgrävning av fiberkabel förbi gravfältet Torsång 26:1/L1999:4267 och boplatserna Torsång 180:1/L1999:4019, Torsång 182:1/L1999:4022 och Torsång 184:1/L1999:4023 framkom inga fynd eller anläggningar. För övriga delar av fornlämningarna kvarstår lagskyddet och för eventuella framtida arbetsföretag i respektive område bör antikvariska åtgärder genomföras.

## Förslag på ytterligare åtgärder

Inga ytterligare antikvariska åtgärder föreslås för arbetsföretaget.

För fornlämningar gäller att de förutom själva lämningen även omges av ett så kallat fornlämningsområde. Fornlämningsområdet utgörs av ett så stort område på marken (eller sjöbotten) som behövs för att bevara fornlämningen och ge den tillräckligt utrymme med hänsyn till dess art och betydelse. Fornlämningsområdets storlek avgörs av länsstyrelsen från fall till fall.

Fornlämningar är skyddade enligt 2 kap. i Kulturmiljölagen (KML) och övriga kulturhistoriska lämningar även genom miljöbalkens generella hänsynsregler, där stor vikt läggs vid hänsyn till kulturlämningar och kulturmiljöer.

Ansökan om ingrepp i fornlämningar lämnas till länsstyrelsen, vilka är de som avgör vilka antikvariska åtgärder som krävs.





*Figur 10. På gårdsplanen var marken starkt påverkad av senare tiders arbete, och var täckt av en grusplan, och under följde homogen sand.*

# Källor

## Digitala källor

Fornsök 2019 Forsök, <https://app.raa.se/open/fornsok/>, Besökt 2019-05-07

Lantmateriet 2019 Visningstjänst historiska ortofoton <https://lantmateriet.se/historiska-ortofoton/>, Besökt 2019-05-07

**PICEA**  
**Kulturaiv**

