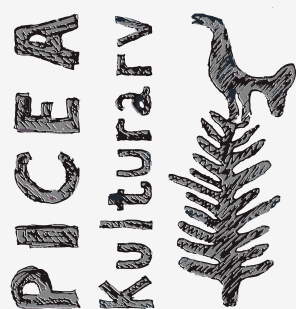


Tomtningar i Saltvik



Arkeologisk utredning inför planprogram för Saltviks camping, inom del av fastigheten Långåker 1:6, Tanum kommun, Västra Götalands län

Picea kulturarv Rapport 2019:3

Benjamin Grahn Danielson & Gülbin Kulbay

Tomtningar i Saltvik

Arkeologisk utredning inför planprogram för Saltviks camping,
inom del av fastigheten Långåker 1:6, Tanum kommun,
Västra Götalands län.

Benjamin Grahn Danielson & Gülbin Kulbay

Administrativa uppgifter

Fastighet: Långåker 1:6, Tanum socken, Tanum kommun, Västra Götalands län

Länsstyrelsebeslut dnr: 431-3441-2019

Uppdragsgivare: Saltviks semesteranläggningar AB

Fältarbetstid: 2019-04-03 till 2019-04-04

Projektnummer: 1904

Projektansvarig: Benjamin Grahn Danielson

Fältansvarig: Benjamin Grahn Danielson

Övrig personal: Gülbin Kulbay och Daniel Gunnarsson

För personalens meriter hänvisas till Picea kulturarvs hemsida

Utredningsområdets storlek: 36 700 m²

Belägenhet i SWEREF 99 TM: Norr 6 515 500 m, Öst 280 100 m

Arkiv: Bohusläns museum

Dokumentationsmaterial: Mätdata i shapeformat, foton i JPG-format, foto-, och schaktlista i ods-format

Digitalt dokumentationsmaterial förvaltas av Picea kulturarv

Fynd: Nej

Tomtningar i Saltvik

Arkeologisk utredning inför planprogram för Saltviks camping, inom del av fastigheten Långåker 1:6, Tanum kommun, Västra Götalands län.

Picea kulturarv Rapport 2019:3

© Picea kulturarv 2019

Författare: Benjamin Grahn Danielson och Gülbin Kulbay

Foton: Där fotograf ej anges är bilder tagna av fältpersonalen

Omslagsbild: Illustration av Nina Balknäs

Orienteringskarta: Framställd av Picea kulturarv med data från QGIS, FMIS samt Länsstyrelsen Västra Götaland

Topografisk grundkarta samt plankarta: Lantmäteriet

Övriga kartor och situationsplaner: Framställda av Picea kulturarv

Redigering och layout: Nina Balknäs

Sökord: Tomtning, fiskeläge, färdväg, Grebbestad, Bohuslän

Picea Kulturarv

Kåserigatan 2

422 42 Hisings Backa

www.piceakulturarv.se

kontakt@piceakulturarv.se

Innehåll

Sammanfattning	5
Inledning	6
Bakgrund och syfte	6
Utredningsområdet	7
Metod	7
Tidigare undersökningar	7
Resultat	9
Arkiv- och kartstudier	9
Fältarbete	9
Fynd	16
Anläggningar	16
Analyser	16
Tolkning	16
Antikvarisk bedömning	19
Källor	20
Bilagor	22
<i>Bilaga 1. Schakttabell</i>	22
<i>Bilaga 2. Anläggningstabell</i>	23



Figur 1. Översiktskarta. Utredningsområdet är markerat med rosa.

Sammanfattning

Saltviks semesteranläggning AB planerar att bygga ut befintlig camping med cirka 40 stugor under 2020–2021, inom del av fastigheten Långåker 1:6, Tanum kommun. Länsstyrelsen i Västra Götaland har bedömt att en arkeologisk utredning enligt 2 kap 11 § ska utföras, och beslutade att Picea kulturarv skulle genomföra utredningen.

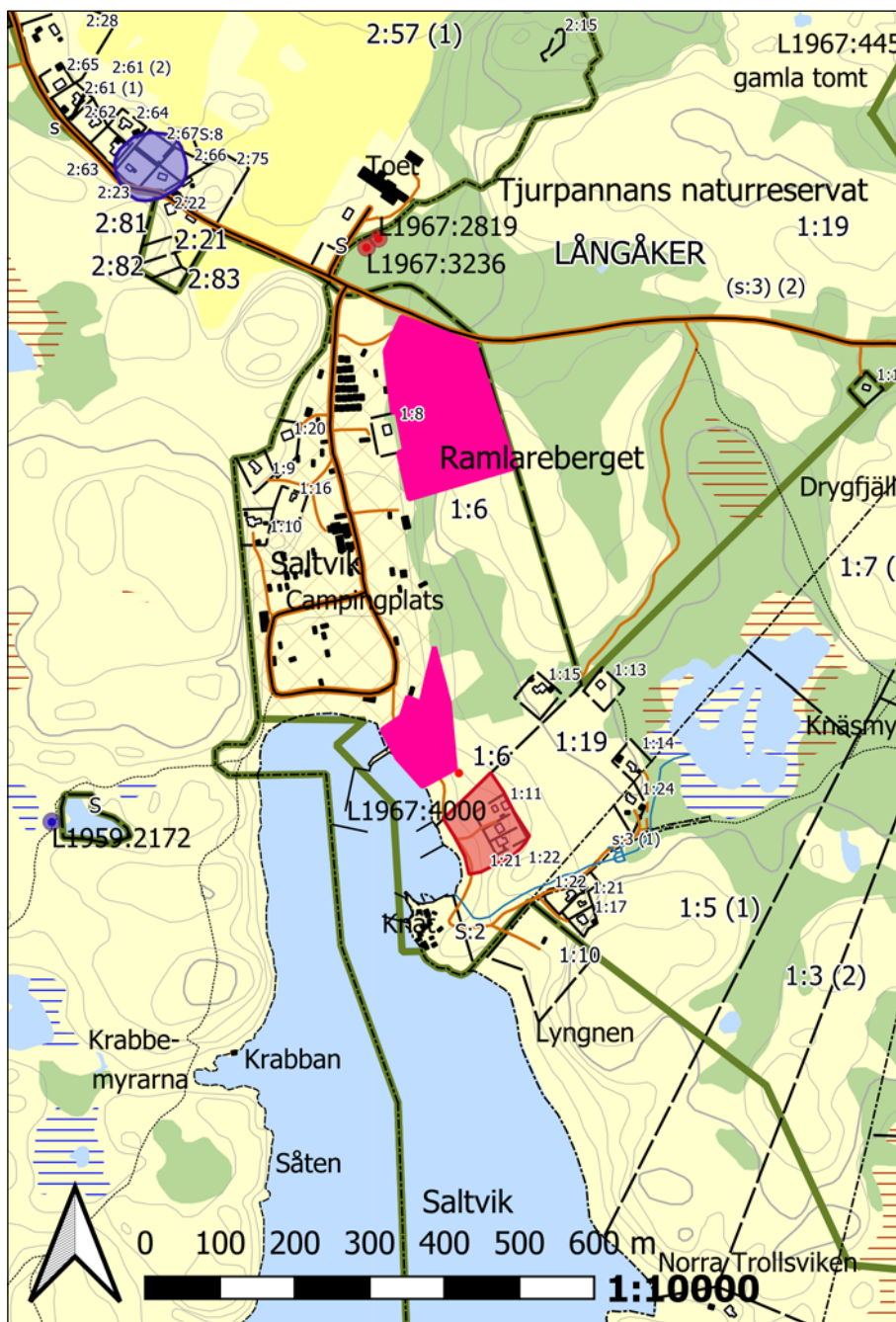
Utredningsområdet ligger i ett typiskt bohuslänskt kustlandskap och består av två delar som sammanlagt omfattar cirka 3,7 hektar. Norra delen av utredningsområdet ligger 15–40 meter över havet och den södra delen ligger 0–20 meter över havet. Topografin består av öppen mark i de lägre partierna, hållmark, bitvis bevuxet med mindre träd och buskvegetation samt sänkor och små ”klövor” med tät skog.

Inga arkeologiska undersökningar har tidigare genomförts inom utredningsområdet. Fornlämningsbilden i närområdet består av Tanum 1826 (fiske-läge) sydöst om den södra delen av utredningsområdet och Tanum 922:1–2 (två gravar), 100 meter nordväst om den norra delen.

Under utredningen upptogs sammanlagt 16 sökschakt i norra delen. Lagerföljden bestod av generellt av 0–4 cm grässvål och förna, 2–4 cm mår, 5–6 cm sandig jord, därunder stenig grus/morän. I schakt 2–11 framkom ett tunt, mörkt lager, fläckvis med kol och sot som låg under ett tunt lager av sand. Detta tolkades som rester efter skogsbrand eller kanske troligare betesbränning.

I södra delen registrerades två tomtningar, vilket troligen är bebyggelserester från 1600-talets strandsittare. I norra och södra delen av utredningsområdena registrerades två färdvägar i form av stigar, vilka bestod av upptrampade fördjupningar med stenar upplagda på sidorna.

Tomtningarna i södra delen av utredningsområdet bedömas som fornlämningar och färdvägarna som övriga kulturhistoriska lämningar. Picea kulturarv anser att inga antikvariska åtgärder krävs så länge fornlämningarna inte påverkas. Fornlämningar är skyddade enligt 2 kap. i Kulturmiljölagen (KML) och övriga kulturhistoriska lämningar genom miljöbalkens generella hänsynsregler, där stor vikt läggs vid hänsyn till kulturlämningar och kulturmiljöer.



Figur 2. Utredningsområdet är beläget inom del av fastigheten Långåker 1:6, Tanum kommun.

Inledning

Bakgrund och syfte

Saltviks semesteranläggning AB planerar att bygga ut befintlig camping med cirka 40 stugor under 2020–2021, inom del av fastigheten Långåker 1:6, Tanum kommun, figur 1–2. Länsstyrelsen i Västra Götaland har bedömt att en arkeologisk utredning enligt 2 kap 11 § Kulturmiljölagen behöver genomföras inom ramen för planarbetet.

Syftet med utredningen är att utreda förekomsten av fornlämningar inom del av fastigheten Långåker 1:6, figur 2. Påträffade fornlämningar ska översiktligt avgränsas, beskrivas och bedömas avseende fornlämningsstatus samt rapporteras till Kulturmiljöregistret, enligt Riksantikvarieämbetets anvisningar.

Utredningsområdet

LANDSKAP, TOPOGRAFI OCH FORNLÄMNINGAR

Utredningsområdet är beläget cirka 5 kilometer nordväst om Grebbestad, intill Tjurpannans naturreservat. Utredningsområdet ligger i ett typiskt bohuslänskt kustlandskap och består av två delar, som sammanlagt omfattar cirka 3,7 hektar. Topografin består av öppen mark i de lägre partierna, hållmark, bitvis bevuxet med mindre träd och buskvegetation samt sänkor/klövor med tät skog. Höjden över havet är 15–40 meter för den norra delen av utredningsområdet respektive 0–20 meter för den södra delen. 15 meter över havet motsvarar ungefär strandlinjen under äldre bronsålder i den här delen av Bohuslän, medan 40 meter motsvarar strandlinjen under senmesolitikum (Påsse 2003). Idag angränsar utredningsområdet till Saltviks camping i väst, med fritidshus i sydöst.

Utredningsområdet ligger på mark som tidigare utgjorde den samfällda utmarken till gårdarna Långåker, Linnebacka och Skäggeröd. Direkt sydöst om den södra delen av utredningsområdet är fornlämningen Tanum 1826 (fiskeläge) belägen (Kulturmiljöregistret 2019). Cirka 100 meter nordväst om den norra delen av utredningsområdet finns två gravar registrerade i Kulturmiljöregistret (Tanum 922:1–2), bestående av en hög och en rest sten. Dessa är troligen från järnåldern, och typen är vanligt förekommande i Grebbestadsområdet. Eventuellt kan det finnas fler gravar i området men någon revideringsinventering har inte genomförts sedan 1970-talet. Gravarna påminner om gravarna på de närliggande gravfälten Tanum 914, 916, 919 och 920, som alla har en tydlig koppling till äldre gårdar (med anor tillbaka till järnåldern).

Metod

Inför fältarbetet genomfördes översiktliga kart- och arkivstudier. Lantmäteriets databas Historiska kartor (2019) genomsöktes för att leta efter äldre kartmaterial över Långåker och utredningsområdet. Historiska kartor över fastigheten identifierades och rektifierades. En retrogressiv metod användes för att se hur historiska strukturer, bebyggelse och kulturlandskap har förändrats. Kartstudien genomfördes även för att finna eventuella skriftliga belägg för bebyggelse eller röjning inom fastigheten, och låg till grund för fältarbetet.

Under fältarbetet inventerades hela utredningsområdet efter ovan mark synliga lämningar. Dessa mättes in med DGPS, beskrevs och fotograferades. Inventeringen kompletterades med ett fåtal provgropar à 0,5×0,5 meter. För att söka efter under mark dolda lämningar grävdes sökschakt med grävmaskin. Jordlagren grävdes successivt igenom och handrensades för att leta efter fynd och anläggningar. Den påträffade anläggningen rensades fram i plan, beskrevs, fotograferades och mättes in med DGPS. Utredningsschakten mättes in med DGPS, och profiler fotograferades och beskrevs avseende lager.

Tidigare undersökningar

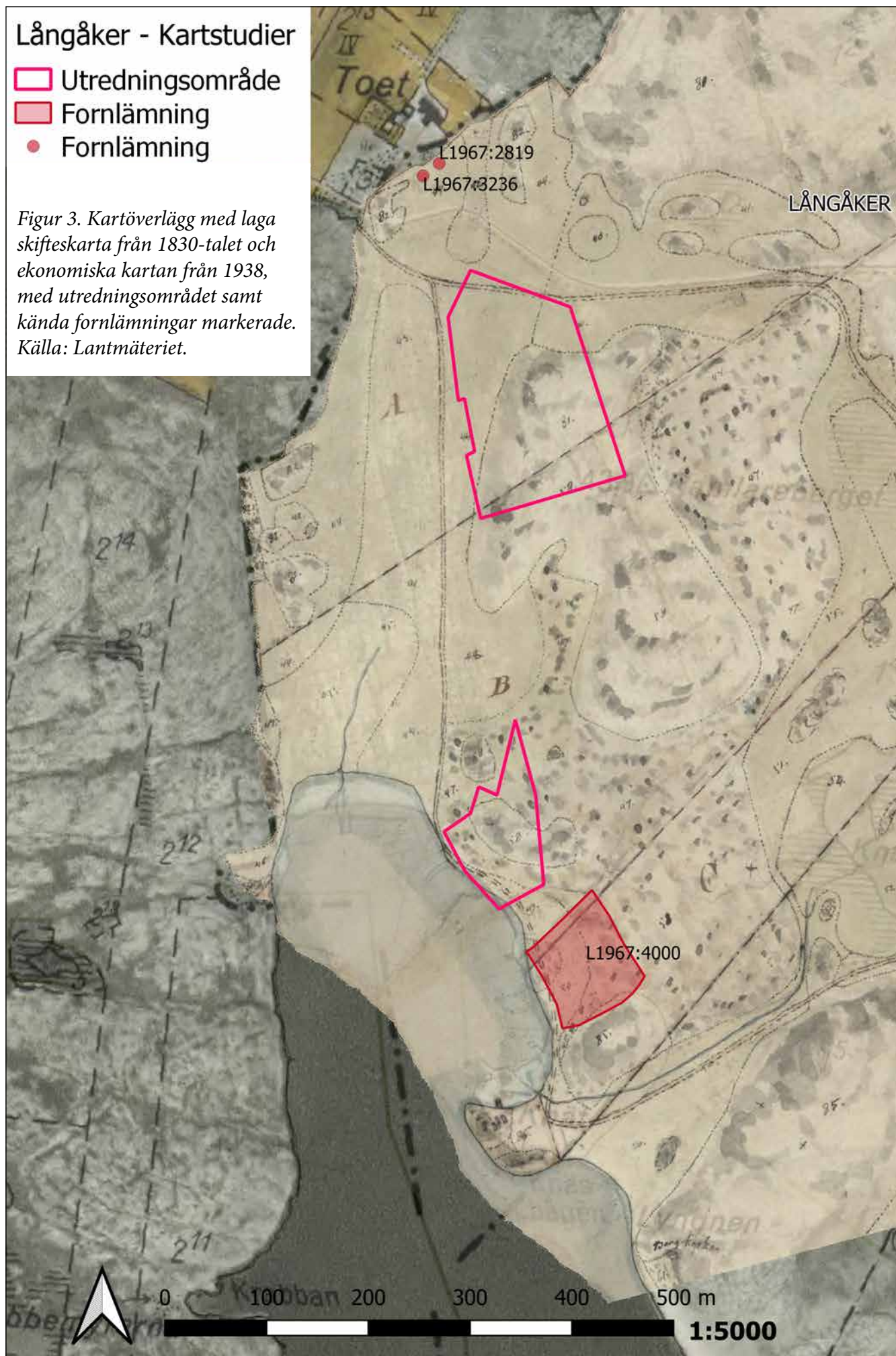
Inga tidigare arkeologiska undersökningar har genomförts inom fastigheten.

Tanum 1826 förundersöktes av Bohusläns museum 2005 varvid ett antal husgrunder uppmättes och beskrevs (Åberg 2005).

Långåker - Kartstudier

-  Utredningsområde
-  Fornlämning
-  Fornlämning

Figur 3. Kartöverlägg med laga skifteskarta från 1830-talet och ekonomiska kartan från 1938, med utredningsområdet samt kända fornlämningar markerade. Källa: Lantmäteriet.



Resultat

Arkiv- och kartstudier

Den retrogressiva kartstudien genomfördes genom att först granska Lantmäteriets historiska ortofoton från 1975 och 1960. Dessa jämfördes med den ekonomiska kartan från 1970-talet. Ortofotot och kartan visar en mindre intensiv campingverksamhet med ett något kalare landskap än idag. Utifrån detta material rektifierades den ekonomiska kartan från 1930-talet. På 1930-talskartan finns gravarna Tanum 922:1–2 markerade, men ingenting tyder på några lämningar, byggnader eller annat av intresse inom utredningsområdet.

Fastighetsgränserna på 1930-talskartan är de samma sedan laga skifte, figur 3. Gårdarna Långåker, Skäggeröd och Linnebackas utmarker genomgick laga skifte 1834–1837 efter ansökan av en av brukarna i Långåker, Hannibal Lind. Långåker var ett $\frac{1}{2}$ mantal kronohemman, med rusthållsplikt à $\frac{3}{4}$ mantal. Enligt Laga skifteskartan kallades den norra delen av utredningsområdet ”Gåddeliderne” medan den södra delen benämns som stenlid/stenbacke. Marken inom utredningsområdet beskrivs generellt som ”oduglig”. Utmarken har under lång tid fungerat som betesmark. Typen av landskap påminner om hur det ser ut vid Tjurpannans naturreservat idag: kala granitklippor, med sparsamt med växtlighet, dominerad av enbuskar och ljung. Ljungen brändes med jämna mellanrum för att ge bättre bete till djuren.

Några äldre kartor än 1800-talets laga skifteskarta har inte hittats under arkivsökningen.

Fältarbete

Utredningsområdet inventerades efter synliga lämningar ovan mark. Sammanlagt fyra lämningar mättes in. Två stigar registrerade som lämningstypen färdväg, och två rektangulära stenkonstruktioner/husgrunder, vilka bedömdes som tomtningar, figur 4. Under inventeringen grävdes även två provgropar, i mjukare partier uppe i hållmarkerna, men inget framkom i dessa.

Inventeringen följdes upp med sökschaktning i det norra utredningsområdet. I den södra delen fanns inga ytor att ta upp schakt i. Sammanlagt 16 schakt grävdes, figur 5. Schakt 1 grävdes cirka 20 meter väster om en klapperstensyta. Schakt 2–11 placerades på platån i de områden där marken var som slätast då marken var väldigt stenig. Mellan schakt 8 och 11 samt i den södra delen var det inte möjligt för grävmaskinen att gräva på grund av för mycket sten. I schakt 2–11 framträdde ställvis ett mörkt lager och/eller fläckvis med kol och sot som låg under ett tunt lager av sand.

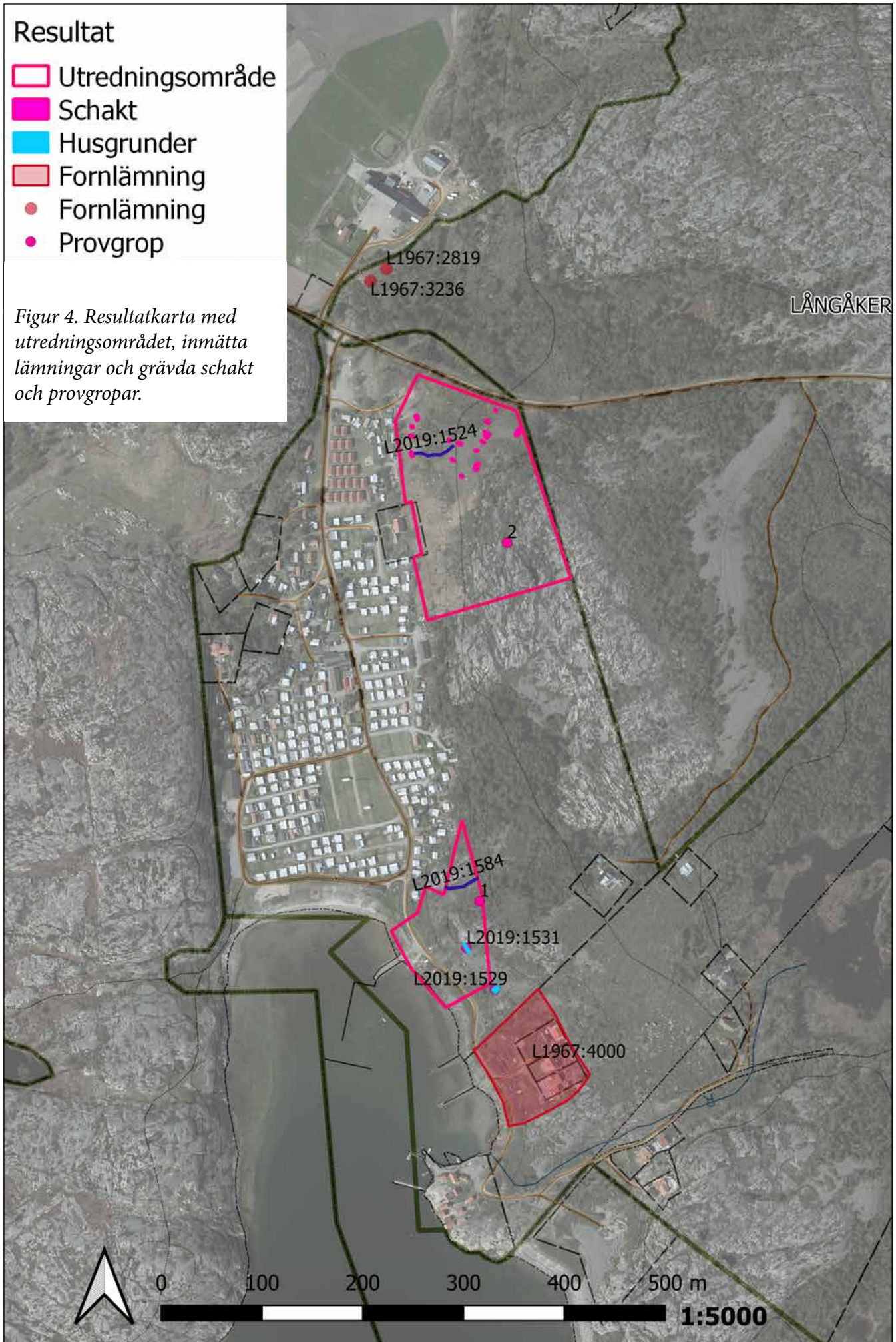
Schakt 12 förlades i slänten för att studera och avgränsa kol- och sotlagret, men ingenting framkom. De övriga schakten 13–16 grävdes nedanför den branta sluttningen, även här var det mycket stenigt.

Lagerföljden bestod generellt av 0–4 cm grässvål och förna, 2–4 cm mår, 5–6 cm sandig jord, och därunder stenig grus/morän. I majoriteten av schakten förekom större stenar, 0,5–1 meter stora.

Resultat

- Utredningsområde
- Schakt
- Husgrunder
- Fornlämning
- Fornlämning
- Provgrop

Figur 4. Resultatkarta med utredningsområdet, inmätta lämningar och grävda schakt och provgropar.



Resultat - Norra delen

-  Utredningsområde
-  Schakt
-  Provgrop
-  Stig



Figur 5. Norra delen av undersökningsområdet med sökschakt.

Resultat - Södra delen

- Utredningsområde
- Provgrop
- Stig
- Husgrunder
- Fornlämning



Figur 6. Södra delen av undersökningsområdet.

TOMTNINGAR

Tomtningen L2019:1531 är rektangulär och mäter 9×4 meter och ligger i nordvästlig-sydostlig riktning och består av två rumsliknande ytor, figur 6. ”Rummet” i nordväst är 4×3,5 meter och går i nordostlig-sydvästlig riktning och rummet i sydost mäter 5×3,5 meter och går i nordvästlig-sydostlig riktning. Tomtningen består av en yttre rad med glest ställda,

0,5-1 meter stora stenar. En enklare eldstad, eventuellt ett spismursröse, ligger i nordost mot bergsväggen, där skärvig sten hittades. Bergväggen har troligen utgjort den östra väggen. Innanför stenraden är stenen lagd som en plattform. Ytan var något överväxt med mossor och sly. Intill den nordvästra kanten observerades en rund-oval plattformliknande konstruktion, delvis övertorvad, figur 7 och 8.



Figur 7. Tomtningen L2019:1531 med de två ytorna/”rummen”. Foto mot norr.



Figur 8. Resterna av spisröse i tomtningen L2019:1531. Foto mot söder.



Figur 9. Del av synliga rester från tomtning. Foto mot sydväst.

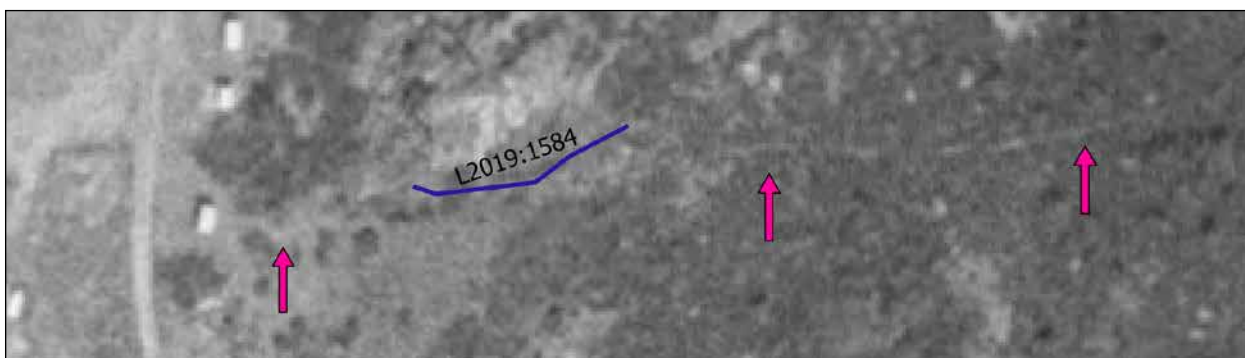


Figur 10. Stigen L2019:1524, markerad med rosa i den norra delen av utredningsområdet.
Foto mot norr.

Tomtningen L2019:1529 är rektangulär och mäter 5×4 m och ligger i ost-västligt riktning. Konstruktionen utgörs av ett lager med 0,5–1,0 m stora stenar placerade i kvadrat med stenröjd centralplan. Ytan var övervuxen av enbärsbuskar och sly vilket medförde att det var svårt att avgränsa lämningen mot väster, figur 9.

FÄRDVÄGAR

Lämningarna L2019:1524 och L2019:1584 påminde om varandra. De bestod av upp-trampade stigar som följer sluttningen av den steniga backen i väst-ostlig riktning, med stenar lagda på sidorna. Stigen L2019:1584 i sydväst var överväxt med enbuskar, björksly och vildkaprifol, figur 10 och 11. De tydliga spåren av stigen slutade i kanten av utredningsområdet.



Figur 11. Stigen L2019:1584 i den södra delen av utredningsområdet, följer kanten på berget. Den inmätta lämningen är troligen en del av en äldre stig som leder österut. Figuren visar den inmätta stigen mot bakgrund av ortofoto från 1975, där stigen markeras med rosa pilar.



Figur 12. Mörkt lager av sot och kol tolkat som ett brandlager orsakad av eventuell betesbränning och/eller skogsbrand. Foto mot nordost.

Fynd

Inga fynd gjordes under utredningen.

Anläggningar

En eventuell anläggning mättes in och fotograferades under utredningen. Denna bedömdes senare vara en kraftigare yttring av det brandlager som påträffades i flera utav schakten.

Analyser

Inga analyser har genomförts inom ramen för utredningen.

Tolkning

På laga skifteskartan från 1830-talet står det tydligt nedskrivet att båda undersökningsytorna är "oduglig mark", troligen på grund av mängden sten. I det norra området finns också nedtecknat "Stenbacke med ljungmark". Det äldre kartmaterialet visar även på stigar och vägar som korsat området i väst-östlig riktning. Att marken är stenig även idag blev mycket tydlig i samband med inventering och schaktning. På vissa ytor gick det inte att gräva på grund av all sten under grässvålen. Strax väster om den norra delen av utredningsområdet finns ett större klapperstensfält, och den södra delen av utredningsområdet består till stora delar av klappersten. Att jordbrukare under 1800-talet ansåg det som oduglig mark är förståeligt.

Närheten till gravarna Tanum 922:1-2 indikerade att gravar kunde förekomma även inom utredningsområdet. Det första schaktet förlades till en yta där stenar bildade något som liknade en konstruktion. Det visade sig dock vara klappersten som sträckte sig in i

utredningsområdet. Höjdskillnaden mellan läget för Tanum 922:1–2 och utredningsområdet är stort och det är inte troligt att fler gravar kopplade till dem har varit belägna inom utredningsområdet.

Det mörka, sotiga lager som påträffades i flera av schakten tolkades som ett brandlager orsakad av skogsbrand eller genom betesbränning, figur 12. I vissa schakt framkom den fläckvis och gemensamt för lagret och fläckarna var att de uppkom strax under ett tunt sandlager. Betesbränningar har förekommit långt fram i historisk tid, särskilt av ljungmarker. Den tunna sanden kan ha eroderat över eller blåst över den nyligen brända marken.

I stora delar av Bohuslän har det sedan medeltiden förekommit att människor slagit sig ned på stränderna, tillfälligt eller mer permanent. Dessa människor var inte någon homogen grupp utan bosatte sig på intill stränderna av olika orsaker. Under sillfiskeperioder har handelsmän och större fiskeföljen slagit sig ned utmed kusten (Pettersson 2001). Dessa kan ofta återfinnas i 1500- och 1600-talets jordeböcker. Ofta omnämns även ”strandsittare”. Dessa var obesuttna som med tillstånd av hemmansägare bosatte sig på stranden och försörjde sig på bland annat fiske och sjöfart. Ibland kan bodar och husgrunder vara rester efter att bebyggelse inåt landet hade en bod på stranden, och att bönder under delar av året vistades på stranden. Många av dagens samhällen i Tanums kommun är tidigare boplatser för strandsittare, till exempel Grebbestad, Fjällbacka och Sannäs. Generellt finns det dålig kunskap om de äldre och mindre fiskelägena/strandsittarboställena i norra Bohuslän. På Västkusten finns hundratals tomtningar och ”fiskelägen” registrerade men väldigt få är undersökta. I Bohuslän har Johan Petterson genomfört ett flertal arkeologiska undersökningar efter äldre tiders kustbebyggelse, bland annat på Fläskö utanför Fjällbacka och Skällehus på Hermanö med flera platser (Pettersson 2001). Fyndmaterialet från de platserna har daterats till 1500–1700-tal.

Under senare tid har bland annat Arkeologerna/SHMM genomfört en mindre undersökning av en ensamliggande tomtning i Lerkil på den västra sidan av Onsalahalvön (Svedberg 2017). Lämningarna där påminner något om lämningarna i Saltvik. I Lerkil konstaterades det vara lämningar efter fiskebodas eller mindre stugor från sent 1700-tal till 1800-/1900-talet.

De tomtningar som registrerats under den nu aktuella utredningen är troligtvis en del av det fiskeläge som förundersöktes av Bohusläns museum 2005 (Åberg 2005). Stenkonstruktionerna är sannolikt rester efter enklare kojor där stenkretsarna utgjort delar av väggen, med ett golv av lagd sten. I en av tomtningarna har klippan utgjort en av väggarna. Enligt Johan Pettersson (2001) var Saltvik bebott av strandsittare i början av 1600-talet. Efter 1630 övergavs bebyggelsen. De inmätta lämningarna är därför troligen från 1600-talets början. Byggnadsmaterialet har troligen bestått av det som fanns på platsen och drivved. Enklare kojor, byggnader, stugor och bodar har lång tradition i kustnära lägen utmed Bohuskusten liksom på andra håll i Skandinavien. Byggnaderna har för det mesta haft mycket enkel karaktär. Många gånger har de saknat ett egentligt golv. Ibland har detta utgjort hälleberg, eller som här tillrättalagd sten, och väggarna har till nedre delen bestått av sten. När den här typen av kustnära bebyggelse blir mer permanent övergår också byggnaderna till att bli något bättre, till exempel enklare ryggåsstugor, ett byggnadsskick som levde kvar in på 1900-talet, figur 13.



Figur 13. Fiskarstuga från Sydösterbotten, från "SLS 235 Sydösterbottniska allmogebyggnader (1914)". Stugan är en enkel ryggåsstuga med en framkammare/oisolerad hall (till höger) och stugan med eldstad till vänster. Berget utgör golv i hallen. Även om bilden är från en helt annan del av Skandinavien påminner planen om lämningen L2019:1531. Lämningen skulle kunna varit en liknande stuga, men där berget utgör ena väggen.

Antikvarisk bedömning

Picea kulturarv bedömer att tomtningarna i södra området ska bedömas som fornlämningar och färdvägarna som övriga kulturhistoriska lämningar.

Stigen i den norra delen av utredningsområdet skulle kunna implementeras i de planerade exploateringsplanerna för området för att på så sätt öka det kulturhistoriska mervärdet. Stigen skulle kunna fortsätta användas som stig mellan det nuvarande området och de planerade stugorna. De två tomtningarna skulle med fördel kunna skyltas och tillgängliggöra områdets historia för campinggäster och allmänhet. Picea kulturarv anser att inga ytterligare antikvariska åtgärder krävs så länge fornlämningarna inte påverkas.

För fornlämningar gäller att de förutom själva lämningen även omges av ett så kallat fornlämningsområde. Fornlämningsområdet utgörs av ett så stort område på marken (eller sjöbotten) som behövs för att bevara fornlämningen och ge den tillräckligt utrymme med hänsyn till dess art och betydelse. Fornlämningsområdets storlek avgörs av länsstyrelsen från fall till fall.

Fornlämningar är skyddade enligt 2 kap. i Kulturmiljölagen (KML) och övriga kulturhistoriska lämningar även genom miljöbalkens generella hänsynsregler, där stor vikt läggs vid hänsyn till kulturlämningar och kulturmiljöer.

Ansökan om ingrepp i fornlämningar lämnas till länsstyrelsen, vilka är de som avgör vilka antikvariska åtgärder som krävs.

Källor

Litteratur

- Pettersson, Johan. *Skärgårdsbebyggelsen i Bohuslän under norska tiden: särskilt kring 1500-talets sillperiod.*
- Påsse, Tore. ”Strandlinjeförskjutning i norra Bohuslän under holocen.” I: Per Persson (red.), *Strandlinjer och vegetationshistoria*. Kvartärgeologiska undersökningar inom Kust till kust projektet, 19982002, sid 31-65.
- Svedberg, Viktor. *En tomtning i Vallda*. VA-utbyggnad Lerkil etapp 6. Arkeologisk undersökning. Statens historiska museer Rapport 2017:44.
- Åberg, Joakim. *FU Långåker 1826. Arkeologisk förundersökning Tanum socken, Långåker 1:2, RAÄ 1826*. Bohusläns museum Rapport 2005:58.

Digitala källor

- Lantmäteriet, Historiska kartor
<https://historiskakartor.lantmateriet.se/arken/s/advancedsearch.html>,
besökt 2019-04-05
- Kulturmiljöregistret
<https://app.raa.se/open/fornsok/>, besökt 2019-05-10

Kartor och arkivmaterial

- Lantmäteriet, Lantmäterimyndigheternas arkiv
14-TAN-304 Långåker, Laga skifte
- Lantmäteriet, Lantmäteristyrelsens arkiv
N116-93:2 Långåker, Laga skifte
- Lantmäteriet, Rikets allmänna kartverks arkiv
80 Pinnö NO Ekonomiska kartan
- Lantmäteriet, Rikets allmänna kartverks arkiv
J133-9a3g79 Ekonomiska karta
- Lantmäteriet, Rikets allmänna kartverks arkiv
J133-9A4g79 Ekonomiska karta

Bilagor

Bilaga 1. Schakttabell

Schakt Nr	Längd (m)	Bredd (m)	Djup (m)	Störst djup (m)	Lager	Anläggning	Fynd	Beskrivning
1	4	3			0-2 cm förna, 2-5 cm mår, därunder sandig blekjord. Genomgående 5-20 cm stora stenar.	Nej	Nej	Klappersten under grässvålen.
2	3		0,25	0,3	0-2 cm förna, 2-5 cm mår, 5-15 cm blekjord i sandig morän, därunder rostjord/mylla.	Nej	Nej	Även här stenigt, från N grus upp till ca 30 cm.
3	3				0-2 cm förna, 2-4 cm mår, 4-15 cm i den sandiga moränen kommer blekjord, därunder rostjord/mylla.	Nej	Nej	Även här stenigt. I västra hörnet ett block direkt under markytan.
4	6	4			0-4 cm grässvål förna, 2-4 cm mår, 5-6 cm sand därunder stenigt grus/morän.	Ja	Nej	Schaktet breddades för att följa ett brandlager under sandlagret.
5	4	2			0-4 cm grässvål förna, 4-6 cm mår, 4-6 cm sand, 4 cm brun sand. Därunder stenigt grus.	Nej	Nej	Ev brandlager fortsätter här.
6	4	2			0-4 cm grässvål förna, 2 cm mår, 2 cm brun sand. Därunder stenigt grus.	Nej	Nej	Gruset kom ytligt.
8	3	2			0-2 cm grässvål förna, 1 cm mår, 0-1 m stora stenar i sanden.	Nej	Nej	Stora stenar ytligt.
9	4	2			2-3 cm grässvål förna, 0-1 m stora stenar i fin sand.	Nej	Nej	Stora stenar ytligt.
10	3	3			0-2 cm grässvål förna, 2-4 cm mår, 5 cm blekjord därunder mylla. 0-1 m stora stenar i sand.	Nej	Nej	Ev brandlager som dyker upp fläckvis under/i sanden.
11	4	2			1-4 cm grässvål förna, 2-4 cm mår, 2-4 cm sand därunder stenigt grus.	Ja	Nej	Koncentrerat brandlager i norra delen av schaktkant.
12	6	2			0-2 cm grässvål förna, 2-4 cm mår. Stenigt grus direkt under i N, i SV sandigt.	Nej	Nej	Flammigt brandlager i S.
13	3				0-4 cm förna och grässvål, därunder blekjord i sand. Genomgående stenar 10-100 cm.	Nej	Nej	
14	4				0-2 cm förna, mår 2-4 cm, därunder brun sand. Genomgående stenar 10-50 cm.	Nej	Nej	
15	3				0-2 cm förna, mår 2-4 cm, därunder gråbrun sand. Genomgående stenar 15-50 cm.	Nej	Nej	Gick ej att fortsätta pga sten.
16	3				0-2 cm förna, mår 2-4 cm, därunder gråbrun sand. Genomgående stenar 15-60 cm.	Nej	Nej	
17					0-2 cm förna, mår 2-4 cm, därunder gråbrun sand och grus. Genomgående grus och sten upp till 60 cm.	Nej	Nej	

Bilaga 2. Anläggningstabell

Lämning Nr	Typ	Egenskapsvärde	Beskrivning	Skadestatus	Orientering	Terräng/ vegetation	Antikvariskt bedömning
L2019:1524	Färdväg	Fägata	Färdväg 50 m l (O-V) och 2 m br. Färdvägen begränsas på båda sidor av stensträngar 0,3-1 m h och 0,2-1 m br, bestående av 0,2-1 m st stenar. Stensträngen utgörs av ett stensikt med några stenar borttagna. Färdvägen knyter platå till strandäng nere i dalgången.	Ej skadad	17 m O om villa vagn, 35 m S om grusplan	SV sluttande stenbacke. En och björksly.	Övrig kulturhistorisk lämning
L2019:1529	Tomtning	Lämning efter byggnad	Tomtning, rektangulär, 5 x 4 m (O-V), bestående av ett lager, 0,5-1,0 m stora stenar, lagda i fyrkant, med stenröjd/ utjämnad centralplan.	Ej skadad	25 m NO om väg	SV-sluttning med klappersten. Enbuskar, sly	Fornlämning
L2019:1531	Tomtning	Lämning efter byggnad	Tomtning, rektangulär, 9 x 4 m (NV-SO) bestående av två "rum": Ytan i SO är 5 x 3,5m (NV-SO), den i NV är 4x3,5m (NO-SV), båda bestående av rad med 0,5-1,0 m st syllstenar, i 1-2 lager, ställda i glesformation. I den NV-delen finns ett ev spismursröse intill innerväggen som delar rummen, ca 0,7 m l, 0,5 m br, 0,3 m h. Lämningen var något övertorvad, och ställvis beväxt med tjock mossa.	Ej skadad	32 m O om strandvägen	Flack klapperstensmark intill klippa (i NO). Enbuskar, vildkaprifol, mossa.	Fornlämning
L2019:1584	Färdväg	Fägata	Färdväg, Fägata eller stig 35 m l (V-O) och 1 m br. Begränsas på båda sidor av stensträngar, ca 0,8 m h i 1-2. Stensträngarna består av 0,2-0,7 m stora stenar, uppförda i 1-2 lager och på/mellan klippor. Färdvägen knyter strandäng till skog/hällmarker.	Ej skadad	12 m V om villa vagn	Hällmark och klappersten. En och björk sly samt vildkaprifol	Övrig kulturhistorisk lämning

PICEA
Kulturaiv

