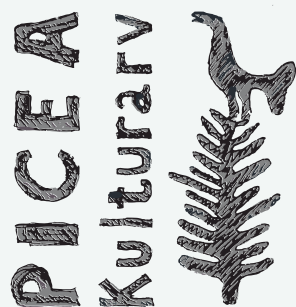


Det äldsta Gårdstånga



Arkeologisk utredning inför detaljplan, inom fastigheterna Gårdstånga 15:25, 15:26, 15:27, 15:28 och 15:1, Gårdstånga socken, Eslövs kommun, Skåne län

Picea kulturarv Rapport 2021:6

Mats Pettersson & Daniel Gunnarsson

Det äldsta Gårdstånga

Arkeologisk utredning inför detaljplan, inom
fastigheterna Gårdstånga 15:25, 15:26, 15:27, 15:28 och 15:1,
Gårdstånga socken, Eslövs kommun, Skåne län

Mats Pettersson & Daniel Gunnarsson

Administrativa uppgifter

Fastighet: Gårdstånga 15:25, 15:26, 15:27, 15:28 och 15:1, Gårdstånga socken, Eslövs kommun, Skåne län

Länsstyrelsebeslut dnr: 431-48063-2020

Uppdragsgivare: GMR Fastigheter AB

Fältarbetstid: 2021-05-10 – 2021-05-12

Projektnummer: 2104

Projektansvarig: Mats Pettersson

Fältansvarig: Mats Pettersson

Övrig personal: Benjamin Grahn Danielson och Daniel Gunnarsson

För personalens meriter hänvisas till Picea kulturarvs hemsida

Utredningsområdets storlek: 31 000 m²

Belägenhet i SWEREF 99 TM: Norr 6181000 m, Öst 394900 m

Arkiv:

Dokumentationsmaterial: Mätdata i shapeformat, foton i JPG-format, foto-, fynd- och schaktlista i xlsx-format

Digitalt dokumentationsmaterial förvaltas av Picea kulturarv

Fynd: Flinta, keramik, stensyll

Det äldsta Gårdstånga

Arkeologisk utredning inför detaljplan, inom

fastigheterna Gårdstånga 15:25, 15:26, 15:27, 15:28 och 15:1, Gårdstånga socken,

Eslövs kommun, Skåne län

Picea kulturarv Rapport 2021:6

© Picea kulturarv 2021

Författare: Mats Pettersson Daniel Gunnarsson

Foton: Där fotograf ej anges är bilder tagna av fältpersonalen

Omslagsbild framsida: Nina Balknäs

Kartor: Framställda av Picea kulturarv med data från Lantmäteriet, Riksantikvarieämbetet samt Länsstyrelsen Skåne

Topografisk grundkarta samt plankarta: Tillhandahållen av beställaren

Övriga kartor och situationsplaner: Framställda av Picea kulturarv

Redigering och layout: Nina Balknäs

Tryck: Nordbloms Trycksaker AB, Hamburgsund

Sökord: Flinta, keramik, syllsten, yngre järnålder, Skåne

Picea Kulturarv

Kåserigatan 2

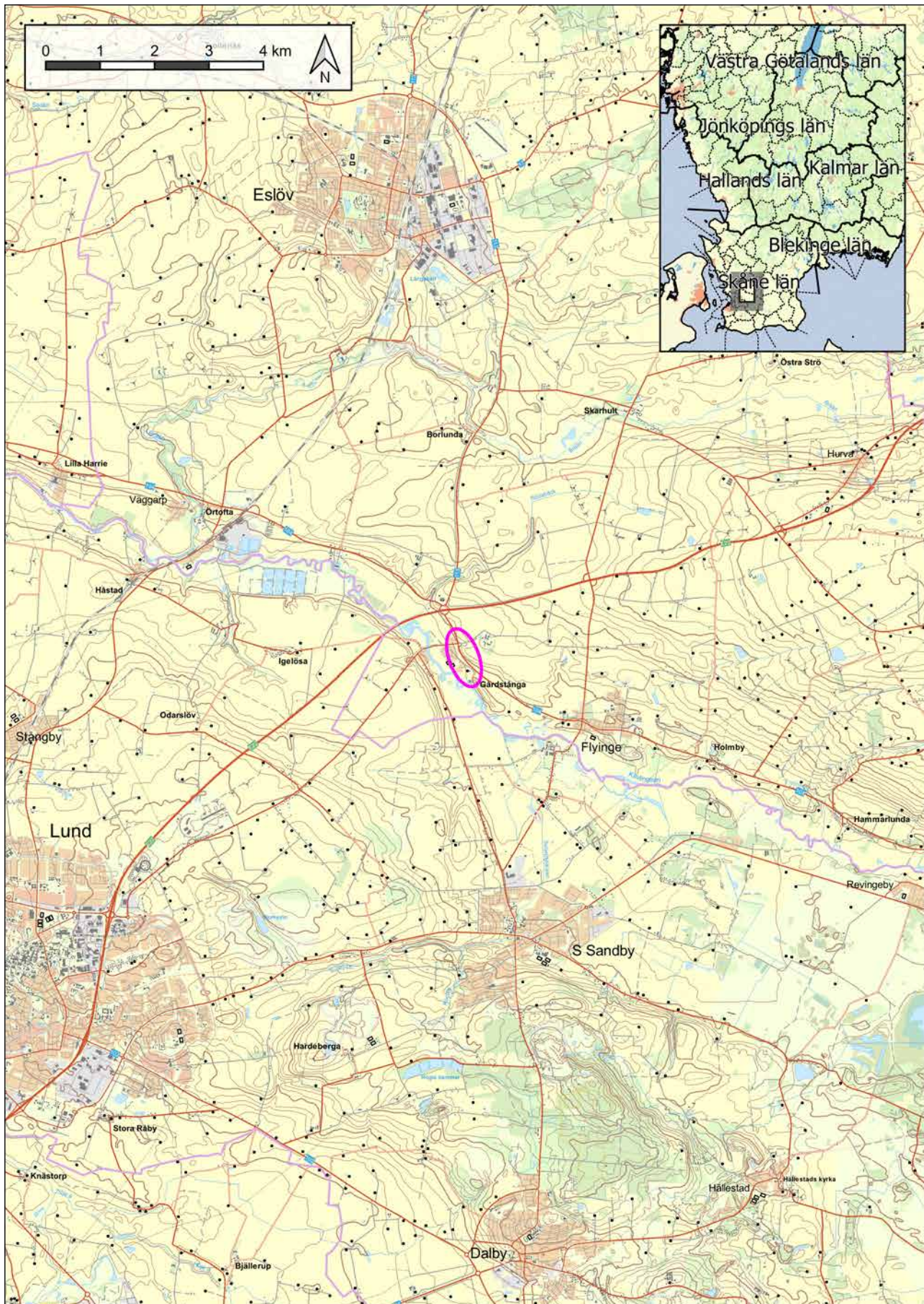
422 42 Hisings Backa

www.piceakulturarv.se

kontakt@piceakulturarv.se

Innehåll

Sammanfattning	5
Inledning	7
Bakgrund och syfte	7
Utredningsområdet	7
Landskap, topografi och fornlämningar	7
Tidigare undersökningar	8
Metod	9
Resultat	9
Kartstudier	9
Fältarbete	9
Tolkning	15
Antikvarisk bedömning	16
Förslag på ytterligare åtgärder	16
Källor	17
Bilagor	18
<i>Bilaga 1. Schakt</i>	18
<i>Bilaga 2. Historiska kartor</i>	20



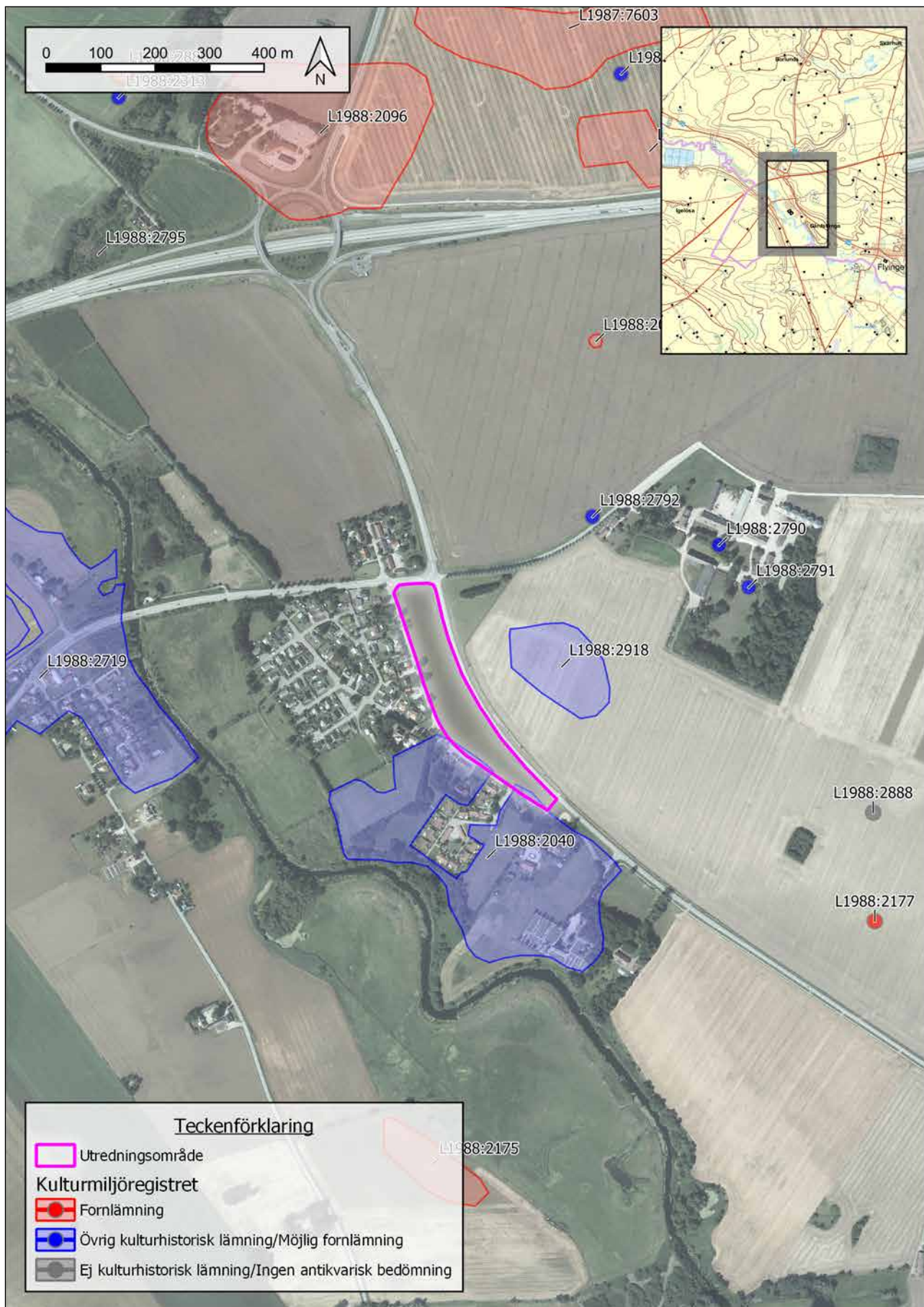
Figur 1. Översiktskarta. Utredningsområdet är beläget i Gårdstånga, mellan Lund och Eslöv. Utredningsområdet är markerat med lila cirkel. Baskarta GSD-Terrängkartan © Lantmäteriet.

Sammanfattning

På uppdrag av GMR Fastigheter AB genomförde Picea kulturarv en arkeologisk utredning inom fastigheterna 15:25, 15:26, 15:27, 15:28 och 15:1, Eslövs kommun. Utredningen syftade till att ta fram underlag avseende fornlämningar inför prövning av kommande detaljplan. I utredningsområdet lades 39 schakt ut, i regel ca 10 meter långa och 1,4 meter breda. Jorddjupet var i snitt 0,8 meter varefter postglacial sand påträffades i botten. Mycket få anläggningar påträffades förutom sentida täckdiken vilka delvis sammanföll med en äldre täckdikningskarta upprättad på 1870-talet. I matjorden framkom endast en liten mängd keramik av historisk karaktär. Under de sista timmarna i fält påträffades tydliga lämningar i utredningsområdets sydöstra del (schakt 33), där det sammanföll med den registrerade medeltida bytomten, L1988:2040. Lämningarna bestod dels av en kulturlagerlins i vilken påträffades yngre järnålderskeramik som var svartbränd ringlad och grovt magrad samt ett äggformat järnföremål och dels två runda stenar, 0,3 m i diameter, vilka tolkades som eventuella rester efter en stensyll.

På hela den utredda ytan fanns mycket stora mängder flinta. Endast ett fåtal av dessa var slagna. Flintan har med stor sannolikhet eroderat ut från åsen öster om utredningsområdet och är inte rester efter någon boplats.

Inom utredningsområdet har endast rester efter den medeltida by/gårdstomten påträffats i den södra delen. Inga andra fynd eller anläggningar som visar på en sedan tidigare okänd fornlämning har påträffats inom utredningsområdet. By/gårdstomten bedöms efter avslutad utredning som väl avgränsad inom utredningsområdet. Så länge som ett skyddsavstånd på cirka 20 meter hålls till lämningen L1988:2040 anser Picea kulturarv att detaljplanen inte påverkar någon fornlämning.



Figur 2. Karta över omgivningen. Gårdstånga gamla bytomt (1988:2040) är belägen intill Kävlingeån. Utredningsområdet omfattar större delen av marken mellan väg 104 och Flyingevägen, och sammanfaller till viss del med Gårdstånga gamla bytomt.

Inledning

Bakgrund och syfte

GMR Fastigheter AB planerar att upprätta detaljplan för fastigheterna Gårdstånga 15:25, 15:26, 15:27, 15:28 och 15:1 i Eslövs kommun, Skåne län. Detaljplanområdet omfattar en yta av ca 31 000 kvadratmeter. I samband med samrådet för detaljplanen ställde länsstyrelsen i Skåne län krav på genomförandet av en arkeologisk utredning. Syftet med utredningen är att utreda förekomsten av fornlämningar inom planområdet, figur 2. Påträffade fornlämningar ska översiktligt avgränsas, beskrivas och bedömas avseende fornlämningsstatus samt rapporteras till Kulturmiljöregistret, enligt Riksantikvarieämbetets anvisningar.

Utredningsområdet

Utredningsområdet består av en långsträckt åkermark, ca 3 hektar, mellan en medeltida bytomt, Gårdstånga kyrkby, L1988:2040, och en boplats i form av ”tydliga cropmarks”, L1988:2918 (Fornreg RAÄ), se figur 2.

Landskap, topografi och fornlämningar

Undersökningsområdet ligger i en mellanskånsk slättbygd som idag domineras av ett fullåkerslandskap. Slättbygderna är rika på fornlämningar från olika tidsperioder och Kävlingeåns dalgång tillhör en av de fornlämningstätaste regionerna i Sverige (Kulturmiljöprogram LST Skåne). Gårdstånga är en kyrkby med förhistoriska anor. Socknens namn, som är lånat från kyrkbyn, tycks innehålla fda. garth´ hägnad, stängsel; inhägnads plats´ och stång, kanske med syftning på en stängningsanordning (Svenskt ortnamnslexikon 2016). Byn omnämns på en runsten, Forshedastenen i Småland, som ska ha rests efter ett slag vid Gårdstånga år 1025 (www.jonkopingslansmuseum.se/). Händelsen har också beskrivits av historieskrivaren Saxo Grammaticus. Utredningsområdet sammanfaller med flera historiska kartor, bland annat en enskifteskarta upprättad år 1806 som visar att denna del av Västra Stånga brukats av ½ oförmedlat insocknes hemman (under säteri lydande frälsehemman, liggande inom samma socken). Området finns också utritat i Gerhard Buhrmans karta över Skåne från omkring 1680



Figur 3. Buhrmans karta över Skåne upprättad 1684, Krigsarkivet, Kungsboken nr 1.

(Krigsarkivet, Kungsboken nr 1) som bland annat visar sockenkyrkor, gods och gårdar kring Gårdstånga by, men också vägnät, sjöar, uppodlade marker och skog samt topografi, se figur 3.

Miljön kring Gårdstånga kyrka i den glest bebyggda östra delen av den långsträckt byn speglar gångna tiders sockencentrum där kyrka, prästgård och skola var placerade i nära anslutning till varandra. Kyrkan, som är i romansk stil, försågs under tidigt 1600-tal av dåvarande ägaren till Viderup, Anna Brahe, med ett ståtligt gravkor. Anna Brahe lät även uppföra det unika Viderups hospital, ett ålderdomshem för socknens gamla och fattiga och ett av de äldsta i sitt slag i Skåne. Majoriteten av bebyggelsen i Gårdstånga är från 1900-talet och domineras av egnahem och lantarbetarbostäder, som på ett tydligt vis speglar jordbrukets starka ställning och hur dominerande Viderups gods och Gårdstånga Nygård varit och fortfarande är (Kulturmiljöprogram LST Skåne). Plattgården Gårdstånga Nygård har ett framträdande läge på höjdsträckningen norr om Kävlingeån. Gården har ett väl bibehållet byggnadsbestånd med ett gårdsbränneri samt för 1800-talet typiska ekonomilängor i gråsten och tegel. I västra delen av området har stora förändringar skett de senaste åren med delvis nya vägdragningar och en stor cirkulationsplats.

I direkt anslutning till utredningsområdets sydvästra kant finns lämningen L1988:2040, som omfattar lämningarna efter Gårdstånga gamla bytomt. Idag är lämningen avgränsad enligt äldre lantmäterikartor och det är möjligt att lämningar som hör samman med bytomten sträcker sig in i undersökningsområdet. Enligt länsstyrelsen Skåne är bytomten att betrakta som fornlämning. På östra sidan av väg 104 finns en möjlig fornlämning, L1988:2918. Detta är en boplats som registrerats utifrån tidigare observerade ”cropmarks”. I övrigt finns ett flertal kända fornlämningar som klär den omgivande dalgångens sluttningar. Flera av dessa utgörs av förhistoriska gravar från olika perioder, framför allt högar så som L1988:2177

och L1988:2035 ”Killehög”. Kring Gårdstånga Nygård har även hittats ett flertal lösfynd av neolitisk karaktär, se L1988:2791.

Spår efter intensivt brukande av området finns här ända från stenålder men framför allt finns en tydlig kontinuitet från åtminstone yngre järnålder fram till idag.

Med tanke på ovanstående bakgrund är det troligt att eventuella lämningar som påträffas inom utredningsområdet kan härledas till bosättningen i Gårdstånga by. Detta gäller både historiska och förhistoriska lämningar, då det är fullt möjligt att äldre (förhistoriska) generationer av bebyggelse ligger i anslutning till den historiskt belagda bytomten.

Tidigare undersökningar

Vid en ledningsdragning 1992 på fastighet Gårdstånga 15:1 påträffades kulturlager och bebyggelselämningar i form av anläggningar så som stoltpål, gropar och härdar (Söderberg 1992). Dessa tolkades som lämningar efter gård nr 6 i den vid enskiftet år 1806 utskiftade byn, se figur 10 och storskifteskartan i bilaga 2.

I mitten på 1990-talet utfördes omfattande undersökningar inom Gårdstångas äldre bytomt inför anläggandet av ett nytt bostadsområde. I samband med undersökningarna dokumenterades bland annat hela tretton gropus tillsammans med en stor mängd keramik och hantverksfynd (så som vävtyngder och sländtrissor). Undersökningarna visade på att Gårdstånga kontinuerligt brukats från yngre järnålder och framåt, och många av lämningarna associerades med etablerandet av en kungsgård kring vikingatid/tidigmedeltid (Anglert, M. och Thomasson, J. 2003, sid 190).

Metod

Inför arbetet med undersökningsplanen identifierades och rektifierades historiskt kartmaterial. Lantmäteriets databas Historiska kartor genomsöktes för att leta efter äldre kartmaterial över Gårdstånga och utredningsområdet. Dessa kartor användes sedan i en retrogressiv kartstudie för att se hur historiska strukturer, bebyggelse och kulturlandskap har förändrats i området och utgjorde ett underlag inför fältarbetet.

Under fältarbetet ytinventerades utredningsområdet vad gäller flinta, vilket förekom i stort antal. Endast en mycket liten del av flintan var slagen. Syftet med dessa ytliga undersökningar var att vägleda placeringen av sökschakt. För att söka efter under mark dolda lämningar grävdes sökschakt med grävmaskin. Innan schaktet upptogs söktes matjorden av med metalldetektor, för att söka efter metallfynd. Indikationer undersöktes för hand. Vid undersökning av schakten med maskin följdes arbetet hela tiden ned mot botten, stickdjupet var 5–10 cm. Vid grävningen användes en rak, 1,4 meter bred släntskopa. Jordlagren grävdes successivt igenom och handrensades för att leta efter fynd och anläggningar. Utredningschakten mättes in med RTK-GPS, och profiler fotograferades och beskrevs avseende lager.

Resultat Kartstudier

Här nedan redovisas de kartakter som använts i analysen av utredningsområdet samt vilken information de bidragit med.

I Riksarkivets databas, Arkiv Kungsboken/SE/Kr/0437/1 påträffades Buhrmans karta över Skåne upprättad år 1684. Den visar den dåvarande Gårdstånga kyrkbys läge i förhållande till herresäten, byar, gårdar, sjöar och vattendrag samt vägnät.

På Storskifteskartan upprättad 1763, akt L68-4:2, framgår de enskilda gårdarnas läge och kyrkbyns begränsning samt bland annat åkrarnas tegindelning samt ängsmark.

Enskifteskartan, akt L68-4:3 upprättad år 1806, visar att endast gård nr 15 blir kvar efter utskiftningen, kallad Frälsebostället, vilket framgår i den beskrivande texten till kartan ”af alla frälsehemman kvarblifver endast No. 15, de öfriges Enskiften updrager Respective ägaren Högvälborne Herr Baron Ramel, landtmätaren at utdela i det läge som formeligast blifver”.

Häradsekonomiska kartan, akt Rak-id j112-1-34 bladnamn Örtofta upprättad 1910–15, redogör för gårdarnas läge och utbredning samt markanvändningen.

Täckdikningskartan, förvaras på Gårdstånga Nygård, visar läget för täckdikningsanläggningen med dess olika delar: fördämning, slussar, konduktorer, tilledare, avledare, dike för avskärning av källvatten och akvedukter (Stephens, G., 1841). Täckdikningskartan, figur 4, visar situationen för täckdikningen på Gårdstånga ägor vid 1870-talet. Här framgår att den nordöstra delen av utredningsområdet har ett äldre system av täckdikningsrör. Även på utredningsområdets sydvästra del, där kartan inte visar ett sådant system, påträffades vid schaktningen täckdikningsrör. Eftersom de inte finns med på täckdikningskartan bedöms de som yngre.

Ekonomiska kartbladet, akt J133-2c6i73 bladnamn Igelösa upprättad 1973, visar situationen för bebyggelse och markanvändning samt är den grundkarta som med fördel används vid rektifiering av historiska kartor.

Fältarbete

Under ytinventeringen kunde det konstateras att en mycket stor mängd flinta förekom med en relativt jämn spridning över hela utredningsområdet. Majoriteten av allt stenmaterial i åkerytan bestod av flinta. Bland materialet kunde endast några enstaka avslag identifieras spridda över utredningsområdet, medan den

Figur 4. Utredningsschakt med äldre täckdiktningsskarta upprättad på 1870-talet.



stora majoriteten flinta bedömdes vara naturligt förekommande. Utöver flintavslagen påträffades även enstaka bitar av yngre rödgods.

Mycket få metallföremål påträffades. Av dessa var majoriteten moderna kapsyler och trådspik, men även ett bronsföremål påträffades. Sammantaget gav undersökningarna av åkerytan inte några tydliga indikationer på särskilt lämpliga platser att söka efter under mark dolda lämningar.

Under sökschaktningen lades 39 schakt ut, spridda över hela utredningsområdet, se figur 4, 10 och bilaga 1. Utifrån kartstudierna och det löpande resultatet av sökschaktningen bedömdes det vara lämpligt att fokusera sökningen något mot den södra delen av området, in till den historiska bytomten. Schakten grävdes i allmänhet cirka 10 meter långa och 1,4 meter breda. Lagerföljden var likartad över hela området, med ett matjorddjup på i snitt 0,8 meter varefter postglacial sand påträffades i botten, se figur 5.

Det var i horisonten mellan matjorden och sanden som sökning efter anläggningar framför allt gjordes, eftersom färgskiftningar i den frilagda ytan var tydligast här. Det var också här den ursprungliga markhorisont troligast legat på grund av att lutningen av åkerytan medfört en stor jordförflyttning (Cserhalmi, N., 1999, sid 76).

På grund av jordförflyttningen varierade matjorddjupet starkt. Djupet i de högre beläggna delarna av utredningsområdet var endast 0,3 meter, medan det i de lägre delarna upp gick till närmare 1,0 meter. I schakt 23–26, som grävdes i ett högre parti, var underliggande lager dessutom något mörkare och lerigare. I ett flertal av schakten påträffades täckdiken och tegelrör direkt under matjorden. Enstaka fynd förekom i matjorden, framför allt bestående av yngre rödgods med engobering och blyglasyr samt traditionell hushållskeramik, se figur 6. Ett bronsföremål påträffades även i ytan vid schakt 25. Möjliga förhistoriska anläggningar och fynd påträffades dock endast i schakt 33.



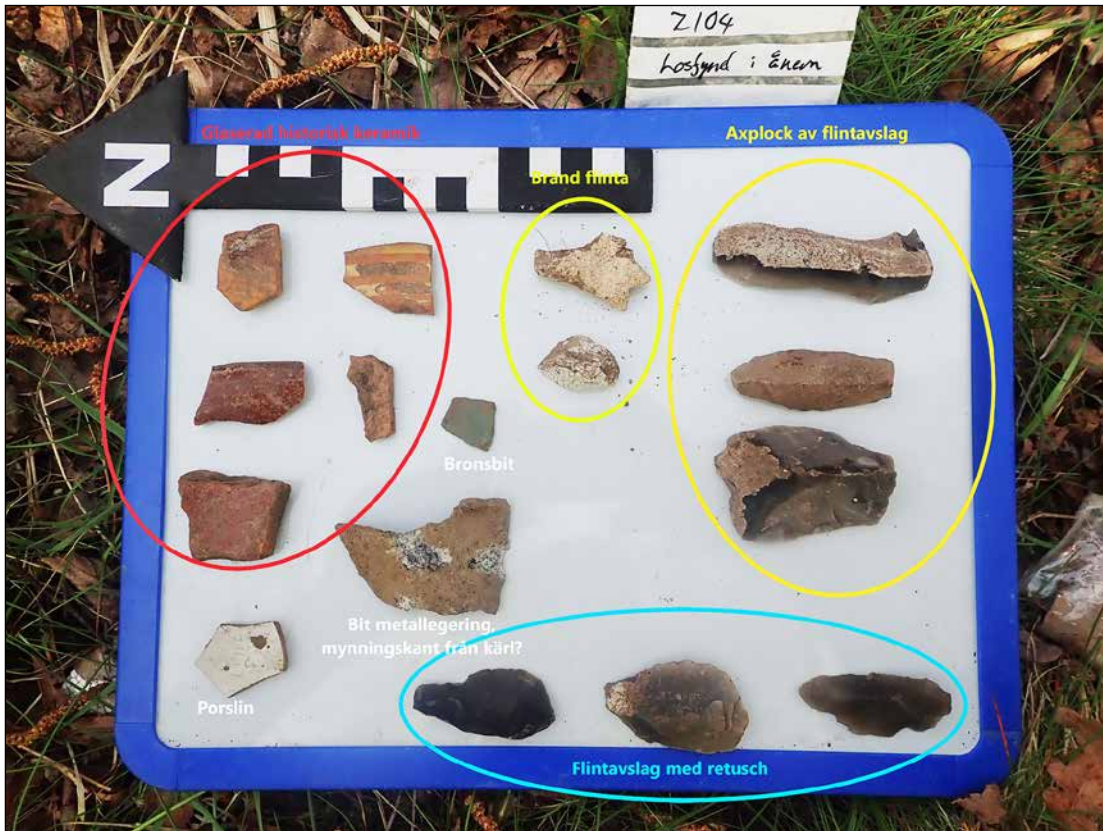
Figur 5. Det tjocka matjordslagret i de sydvästra nedre delarna.

Fynd

Åtta fynd påträffades i en anläggningskontext. Samtliga fanns i anläggning 2, en lins med mörk, sotblandad jord i schakt 33. Fynden bestod av sju skärvor äldre svartgods som var grovt bergartsmagrade vilket var dominerande under yngre järnåldern (Brorsson, T. 2002 sid 116) samt ett starkt oxiderat järnföremål, till form och storlek som ett ägg, se figur 7.

I övrigt påträffades enstaka fynd både på ytan av åkern och löst i matjorden. Dessa utgjordes framför allt av flintavslag men också av yngre rödgods samt ett fragment av ett bronskärl, förmodligen en mynningskant, se figur 6.

Redovisade fynd som påträffades vid utredningen har i enlighet med undersökningsplanen inte omhändertagits.



Figur 6. Foto på ett urval av fyndmaterialet.



Figur 7. Svartgods, keramik från yngre järnålder, påträffat i kulturlagerlinsen i schakt 33 strax intill stensyllen.

Anläggningar

Fyra anläggningar mättes in och dokumenterades under utredningen, tabell 1. Det första av dessa (anläggning 1) var en nedgrävning för ett täckdike som påträffades i schakt 3. Täckdiken och tegelrör påträffades därefter i en stor del av schakten som öppnades, men förutom genom fotografering dokumenterades dessa inte. Påträffade täckdiken sammanföll delvis med en äldre täckdikningskarta upprättad på 1870-talet, figur 4.

De tre övriga anläggningarna påträffades inom schakt 33, i norra kanten av den registrerade lämningen L1988:2040 och cirka 0,4 meter under markytan. Anläggning 2 utgjordes

av ett kulturlager i form av en oregelbunden lins med mörk, sotblandad, sandig matjord. Anläggningen hade en skarp övre gräns, men diffus övergång till underliggande ljus sand. I fält tolkades anläggning 2 som rester efter ett brandlager. I anläggningen påträffades även keramikbitar och ett järnföremål, se figur 9.

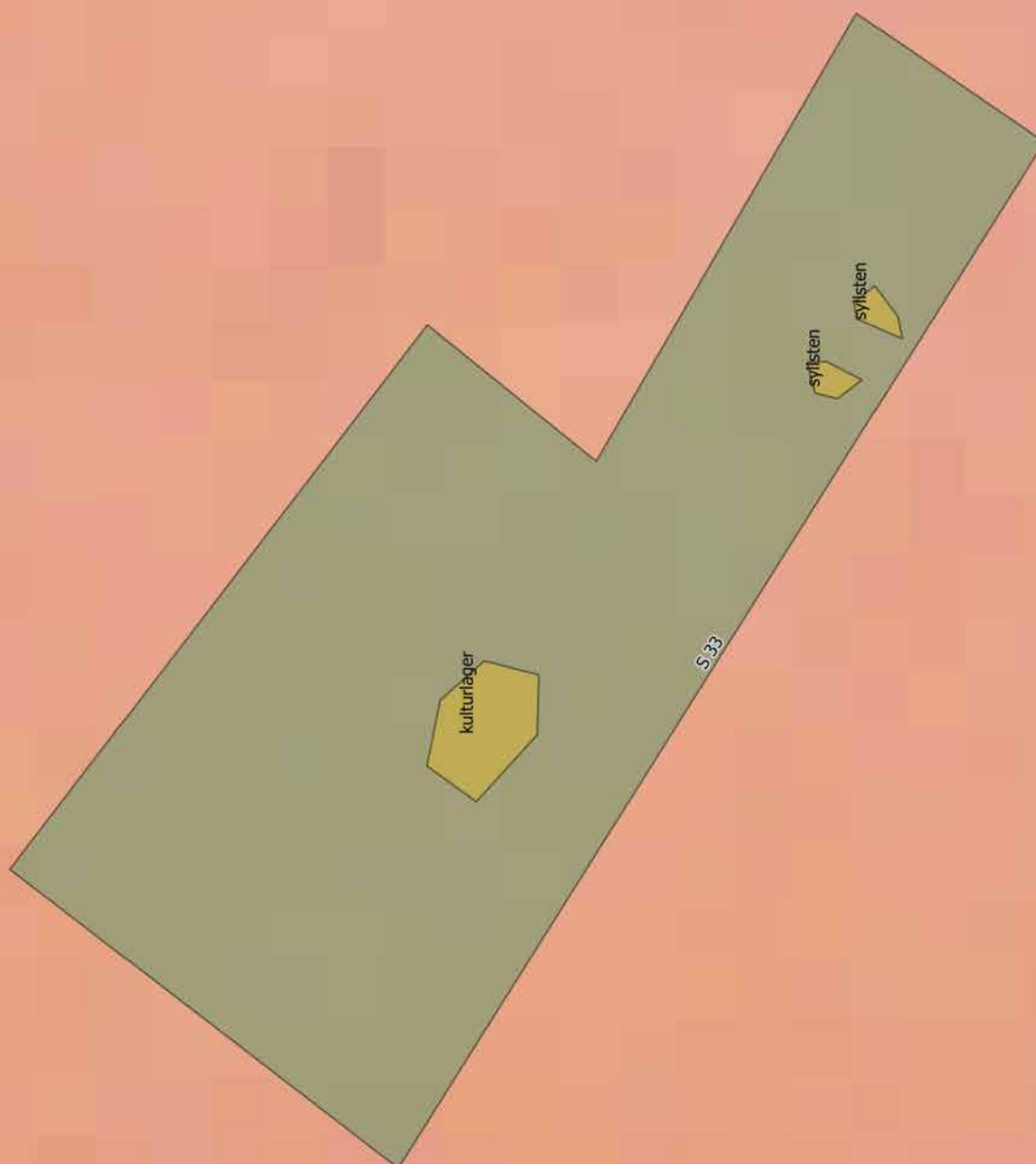
Tre meter sydöst om anläggning 2 påträffades även två möjliga syllstenar, vilka mättes in och dokumenterades som anläggning 3 och 4, se figur 8 och 9. Dessa stenar var cirka 0,3 meter stora och avvek från det stenmaterial som annars påträffades i schakten (oftast mindre flintstenar som förekom längre ner i jorden).

Anl Nr.	Typ	Form	Dimensioner i plan	Djup	Djup u. my.	Beskrivning	Hemvist
1	Dike	Rekt.	70x40 cm	30 cm	70 cm	Del av täckdike	s3
2	Kulturlager	Oregel.	70x60 cm	25 cm	50 cm	Lins med mörk, sotblandad, sandig matjord.	s33
3	Syllsten	-	30x22 cm	-	40 cm	Eventuell syllsten, möjligt utplogat kulturlager	s33
4	Syllsten	-	30x20 cm	-	40 cm	Eventuell syllsten, möjligt utplogat kulturlager	s33

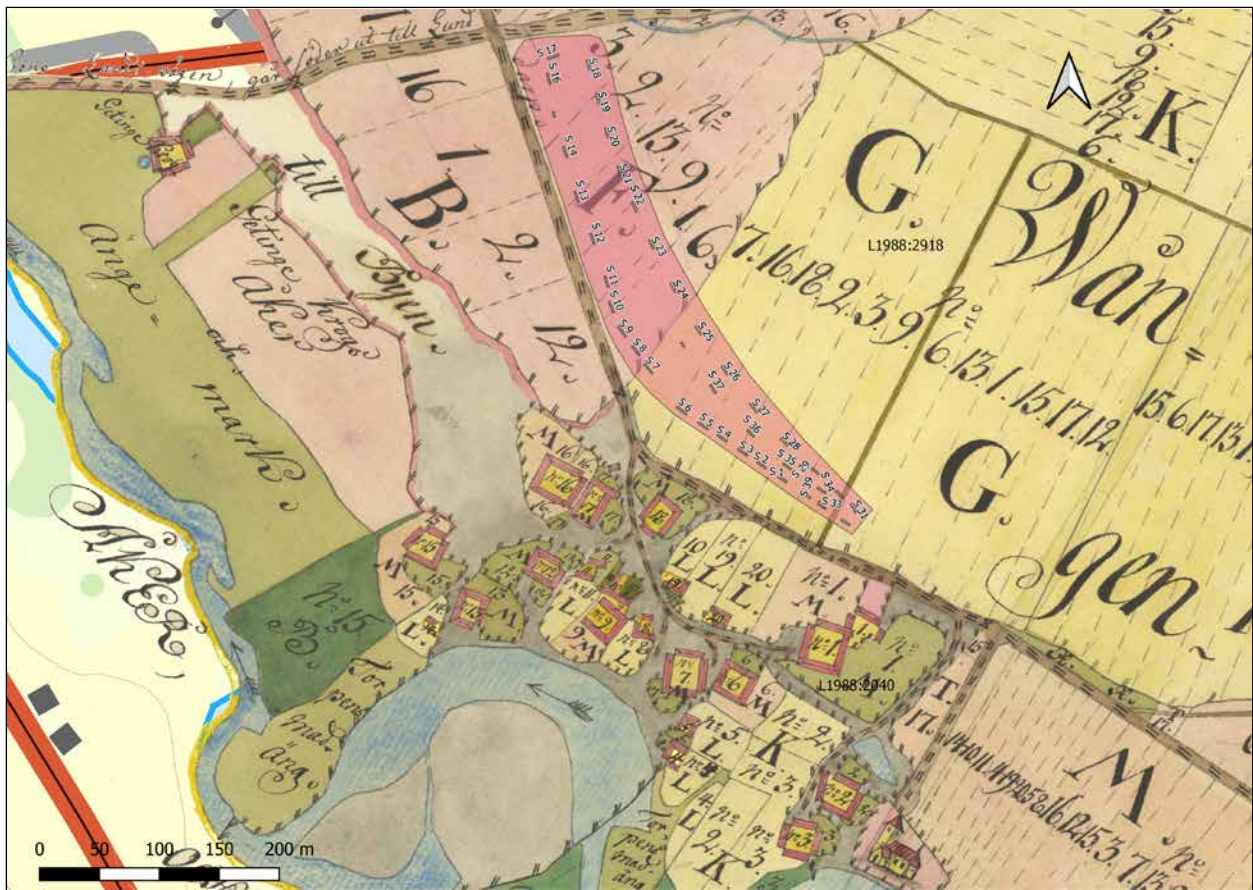
Tabell 1. Anläggningslista.



Figur 8. I schakt 33 påträffades resterna efter en stensyll.



Figur 9. Schakt 33 med kulturlagerlämning samt två eventuella syllstenar.



Figur 10. Storskifteskarta, akt L68-4:2 upprättad 1763, med lämning L1988:2040 samt utredningsområdet med dess schakt.

Tolkning

Åkerytan som undersöktes ligger i den nedre delen av ett större sammanhängande åkergärde och sluttade tydligt åt sydväst. Denna skarpa sluttning har med tiden medfört en stor jordförflyttning från de övre till de nedre delarna av åkerytan. Skillnaden i jorddjup i de övre till de nedre delarna uppgår till ca 0,8 meter, figur 5. Denna jordförflyttning har sannolikt påbörjats när jorden började brukas. Eftersom kontinuerlig jordförflyttning åt sydväst i utredningsområdet har pågått sedan jorden började brukas, har nivån för plogsulan förändrats. I de nordöstra högre delarna bör den ha sjunkit medan i de sydvästra nedre delarna stigit. Detta kan vara orsaken till att så få anläggningar påträffats i de nordöstra högre belägna delarna av utredningsområdet. Om det har funnits något där har det sannolikt plöjts bort.

Mycket få anläggningar påträffades förutom sentida täckdiken vilka delvis sammanföll med en äldre täckdikningskarta upprättad på 1870-talet. I matjorden framkom endast en liten mängd keramik av historisk karaktär (yngre rödgods), del av ett bronskärl (myning) och flintavslag, fynd som inte gav någon tydlig indikation på fornlämning. Under de sista timmarna i fält påträffades dock tydliga lämningar i utredningsområdets sydöstra del (schakt 33), där det sammanföll med den i Kulturmiljöregistret registrerade medeltida bytomten, L1988:2040. Lämningarna bestod dels av en kulturlagerlins i vilken påträffades yngre järnålderskeramik som var svartbränd ringlad och grovt magrad samt ett äggformat järnföremål och dels två runda stenar, 0,3 m i diameter, vilka tolkades som eventuella rester efter enstensyll.

Enligt Storskifteskartan (akt L68-4:1, Lantmäteriet) sträckte sig bytomten inte norr om vägen, figur 10, där svartgodset samt stensyllen och kulturlagret påträffades. Dessa rester tolkas på grund av detta som rester efter den yngre järnåldersbebyggelse som tidigare undersökts på andra sidan Flyingevägen, cirka 50 meter ifrån schakt 33. Enligt tidigare undersökningar finns en kontinuitet mellan den yngre järnåldersbebyggelsen och den medeltida bytomten i Gårdstånga. Något som styrker detta antagande, och som tidigare nämnts, är att byn omnämns på en runsten, Forsheda-stenen i Småland, som ska ha rests efter ett slag vid Gårdstånga år 1025, ” Rolf och Eskil reste denna sten efter Livsten, sin fader, som blev död i Skåne vid Gårdstånga, och förde (honom) till Finnveden” (www.jonkopingslansmuseum.se/). Händelsen har också beskrivits av historieskrivaren Saxo Grammaticus.

Antikvarisk bedömning

Under utredningen påträffades anläggningar inom den sedan tidigare registrerade by-/gårdstomten L1988:2040. Dessa bedöms av Picea Kulturarv som en del av L1988:2040. Lämningar som ingår i L1988:2040 har daterats till tidigmedeltid och tidigare. Eftersom platsen fortfarande är bebyggd och därför inte kan sägas vara varaktigt övergiven är det upp till Länsstyrelsen i Skåne län att bedöma by-/gårdstomten som fornlämning.

Förslag på ytterligare åtgärder

Inom utredningsområdet har endast rester efter den yngre järnålders – medeltida by-/gårdstomten påträffats i den södra delen. Inga andra fynd eller anläggningar som visar på en sedan tidigare okänd fornlämning har påträffats inom utredningsområdet. By/gårdstomten bedöms efter avslutad utredning som väl avgränsad inom utredningsområdet. Så länge som ett skyddsavstånd på cirka 20 meter hålls till lämningen L1988:2040 anser Picea kulturarv att detaljplanen inte påverkar någon fornlämning.

Fornlämningar är skyddade enligt 2 kap. i Kulturmiljölagen (KML) och övriga kulturhistoriska lämningar även genom miljöbalkens generella hänsynsregler, där stor vikt läggs vid hänsyn till kulturlämningar och kulturmiljöer.

För fornlämningar gäller att de förutom själva lämningen även omges av ett så kallat fornlämningsområde. Fornlämningsområdet utgörs av ett så stort område på marken (eller sjöbotten) som behövs för att bevara fornlämningen och ge den tillräckligt utrymme med hänsyn till dess art och betydelse. Fornlämningsområdets storlek avgörs av länsstyrelsen från fall till fall.

Ansökan om ingrepp i fornlämningar lämnas till länsstyrelsen, vilka är de som avgör vilka antikvariska åtgärder som krävs.

Källor

Litteratur

- Anglert, M. och Thomasson, J. 2003, *Landskapsarkeologi och tidig medeltid några exempel från södra Sverige*, Uppåkrastudier 8.
- Brorsson, T. 2002, *Keramik i Sydsverige – en handbok för arkeologer*. Malmö
- Cserhalmi, N., 1999, *Fårad mark, handbok för tolkning av historiska kartor och landskap Kulturmiljöprogram LST Skåne*
- Stephens, G., 1841. *Afhandling om ängsvattning, dikning och vallars anläggning Svenskt ortnamnslexikon 2016*, SOFI
- Söderberg, B. 1992. Rapport. *Skåne, Gårdstånga sn, Gårdstånga 15:1 (ledningsdragning)*. RAÄ 14, 1990. Stockholm. (ATA dnr 4328/90)
- www.jonkopingslansmuseum.se/

Kartor

Riksarkivet

- Buhrmans karta över Skåne Upprättad år 1684, Krigsarkivet, Kungsboken nr 1 (https://sok.riksarkivet.se/bildvisning/K0025072_00001#?c=&m=&s=&cv=&x-ywh=1303%2C3100%2C1620%2C836)

Lantmäteriet

- Storskifteskartan Akt L68-4:2 Malmöhus län Gårdstånga socken Gårdstånga nr. 1-20 Upprättad 1763 Lantmätare Anders Magnus Langvagen Enskifteskartan
- Akt L68-4:3 Malmöhus län Gårdstånga socken Gårdstånga 1-20 Upprättad 1806 Lantmätare Gustaf Svedenborg, Jon Magnus Lagerbjelke
- Häradsekonomska kartan Bladsnamn Örtofta Upprättad 1910-15 Rak-id j112-1-34
- Ekonomiska kartbladet Bladsnamn Igelösa Aktnamn J133-2c6i73 Upprättad 1973

Förvaras på Gårdstånga Nygård

- Täckdikeskarta Upprättad 1870-tal

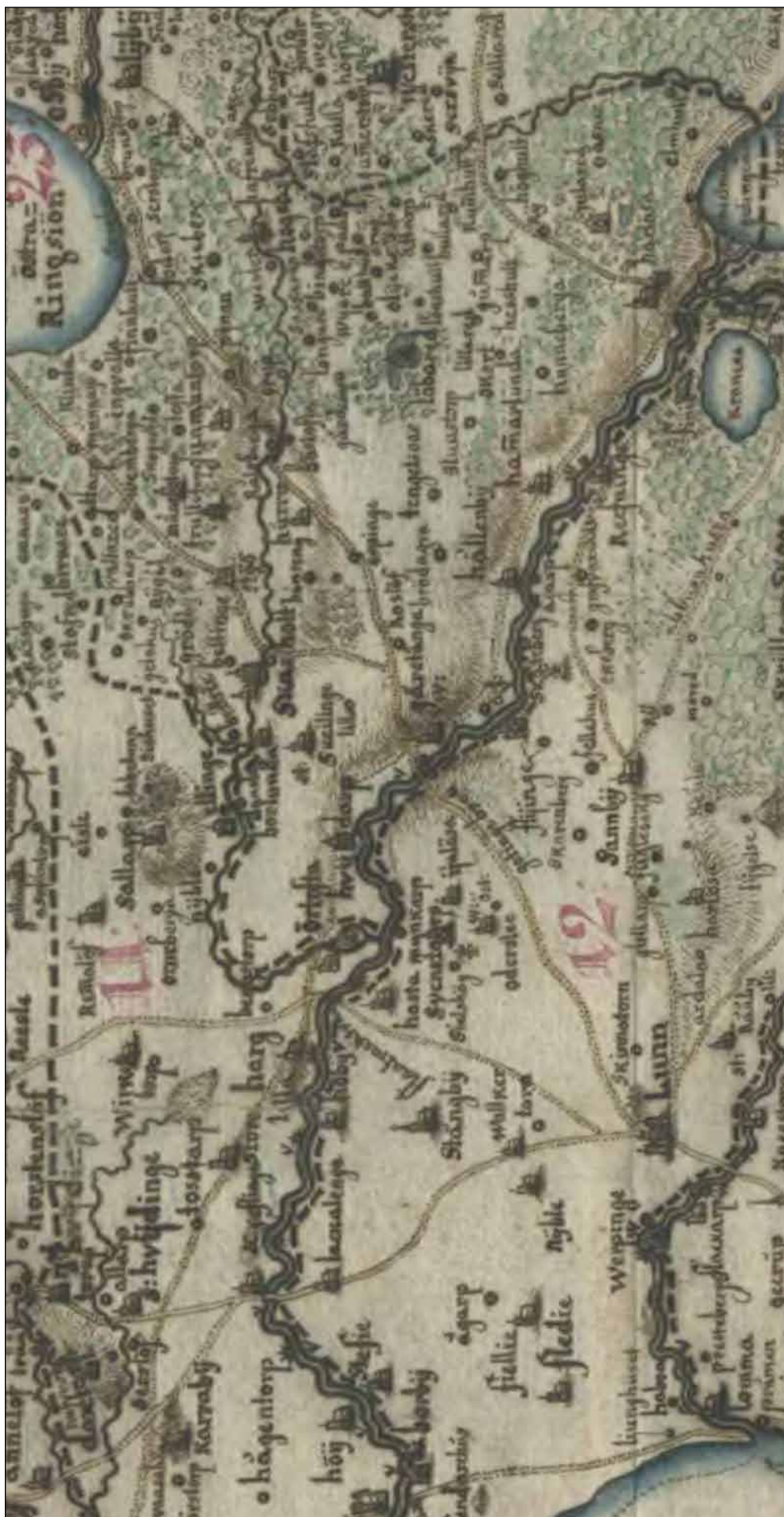
Bilagor

Bilaga 1. Schakt

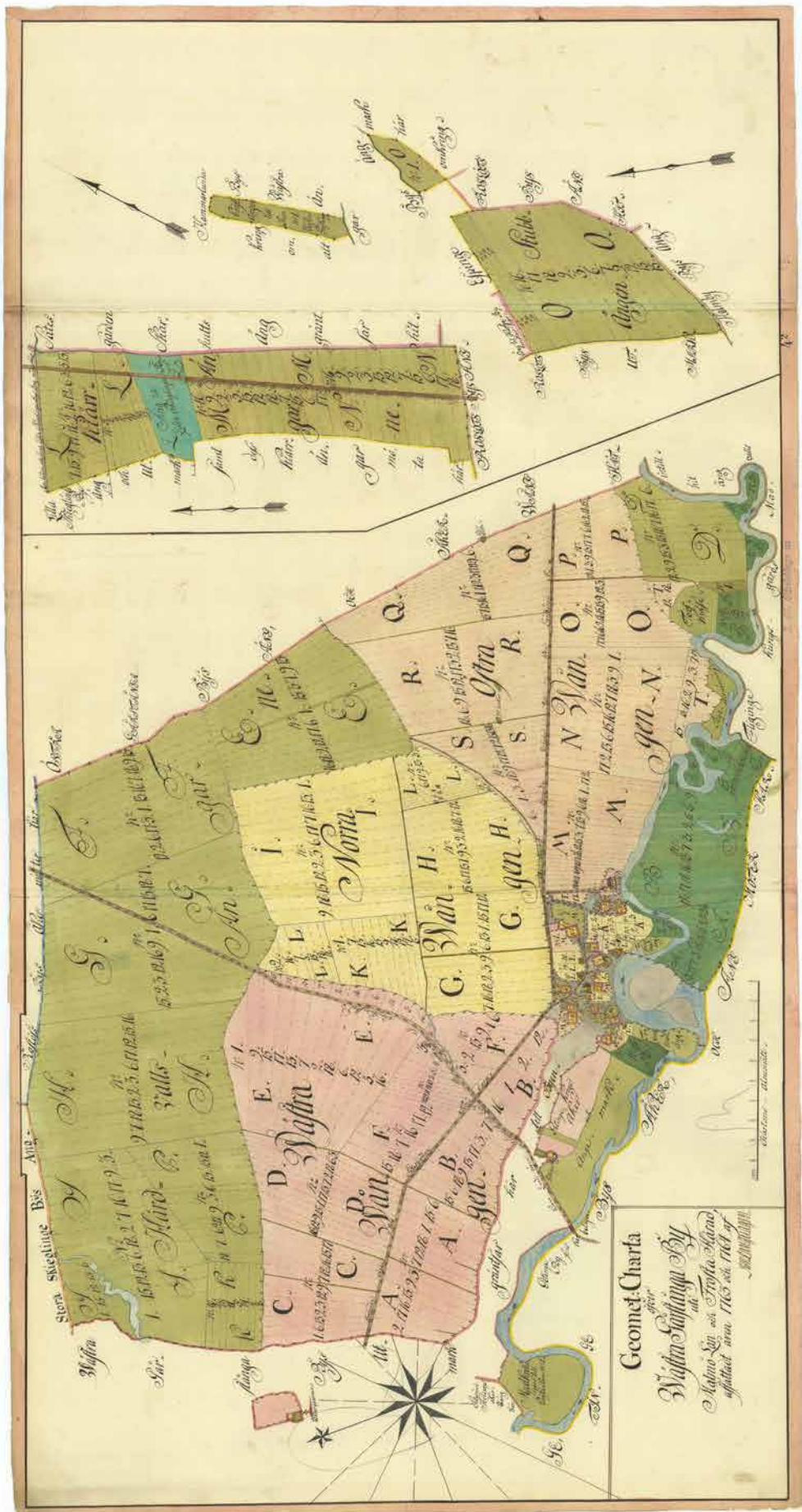
Schakt-nr	Längd (m)	Bredd (m)	Djup (m)	Fynd	An-lägg-ning	Lager	Beskrivning
1	10	1,5	0,8	Nej	Nej	0-0,8 m matjord; därunder ljusröd sand.	
2	10	1,5	0,85	Nej	Nej	0-0,75 m matjord; därunder ljusröd sand (lite lera och sten).	
3	10	1,5	0,85	Nej	Ja	0-0,8 m matjord; därunder ljusröd sand.	Anl. 1 ligger vid N kanten, SÖ delen.
4	10	1,5	0,8	Nej	Nej	0-0,7 m matjord; därunder ljusröd sand.	
5	10	1,5	0,7	Ja	Nej	0-0,65 m matjord; därunder ljusröd sand.	Rödgoods påträffat i matjord, S delen.
6	10	1,5	0,7	Nej	Nej	0-0,65 m matjord; därunder ljusröd sand. Osammanhängande lerskikt ovan sanden.	
7	10	1,5	1	Nej	Nej	0-0,9 m matjord; därunder ljusröd sand.	
8	10	1,5	0,95	Nej	Nej	0-0,85 m matjord; därunder ljusröd sand.	Täckdike påträffat i botten.
9	10	1,5	1	Nej	Nej	0-0,9 m matjord; därunder rödbrun sand.	
10	10	1,5	1,1	Nej	Nej	1 m matjord; därunder rödbrun sand.	
11	10	1,5	1	Nej	Nej	0-0,95 m matjord; därunder rödbrun sand.	
12	10	1,5	1,2	Nej	Nej	0-0,95 matjord; därunder rödbrun lerig sand.	I S delen påträffades ett dräneringsrör (ca 1 m dj).
13	10	1,5	0,9	Nej	Nej	0-0,8 m matjord; därunder ljusbrun sand.	
14	10	1,5	0,9	Nej	Nej	0-0,8 m matjord; därunder ljusbrun sand.	
15	5	1,5	0,75	Nej	Nej	0-0,55 m matjord; därunder ljusbrun sand.	I schaktets NV del påträffades en elkabel.
16	10	1,5	0,9	Nej	Nej	0-0,55 m matjord; därunder brun sand.	I S delen påträffades ett täckdike i botten, löpandes N-S.
17	10	1,5	0,5	Nej	Nej	0-0,35 m matjord; därunder rödbrun sand.	
18	10	1,5	1	Nej	Nej	0-0,3 m matjord; därunder brun sand.	
19	10	1,5	0,7	Nej	Nej	0-0,45 m matjord; därunder ljusbrun sand.	
20	10	1,5	0,95	Nej	Nej	0-0,9 m matjord; därunder brun sand.	

Schakt-nr	Längd (m)	Bredd (m)	Djup (m)	Fynd	An-lägg-ning	Lager	Beskrivning
21	10	1,5	1	Nej	Nej	0-0,8 matjord; därunder brun lerig sand.	
22	10	1,5	0,95	Nej	Nej	0-0,8 m matjord; därunder brun sandig lera.	
23	10	1,5	0,9	Nej	Nej	0-0,8 m matjord; därunder brun sandig lera.	Dräneringsrör löper N-S i botten på schaktet.
24	10	1,5	0,8	Nej	Nej	0-0,75 m matjord; därunder brun sandig lera.	Dräneringsrör löper N-S i botten på schaktet.
25	10	1,5	0,95	Nej	Nej	0-0,8 m matjord; därunder brun sandig lera.	Dräneringsrör löper Ö-V i schaktets SÖ del.
26	10	1,5	0,9	Nej	Nej	0-0,75 m matjord; därunder brun sandig lera.	Dräneringsrör löper N-S i schaktets SÖ del.
27	10	1,5	0,6	Nej	Nej	0-0,5 m matjord; därunder ljusbrun sand.	
28	10	1,5	0,8	Nej	Nej	0-0,8 m matjord; därunder ljusbrun sand.	Djupare matjord igen, särskilt i NV delen.
29	10	1,5	0,6	Nej	Nej	0-0,5 m matjord; därunder rödbrun sand.	Täckdike löper genom hela schaktets längd.
30	10	1,5	0,8	Nej	Nej	0-0,7 m matjord; därunder ljusbrun sand.	
31	10	1,5	0,5	Nej	Nej	0-0,3 m matjord, 0,3-0,4 m osammanhängande ljusbrun sand; därunder brun moränlera.	
32	10	1,5	0,35	Nej	Nej	0-0,2 m matjord, ca. 0,2-0,3 m osammanhängande ljusbrun sand; därunder brun moränlera.	
33	10	3	0,6	Ja	Ja	0-0,35 m matjord; därunder ljusbrun sand.	Schaktet utvidgades och grävdes djupare i N delen, vid anläggning 2.
34	10	1,5	0,5	Nej	Nej	0-0,4 m matjord; därunder brun sand.	
35	10	1,5	0,7	Nej	Nej	0-0,6 m matjord; därunder ljusbrun sand.	
36	10	1,5	0,9	Nej	Nej	0-0,8 m matjord; därunder brun sandig lera.	Dräneringsrör löper Ö-V i botten på schaktet.
37	10	1,5	1	Nej	Nej	0-0,9 m matjord; därunder brun sandig lera.	Dräneringsrör löper N-S i botten på schaktet.
38	5	1,5	1	Nej	Nej	0-0,9 m matjord; därunder brun sandig lera.	
39	10	1,5	0,65	Nej	Nej	0-0,5 m matjord; därunder ljusbrun sand.	

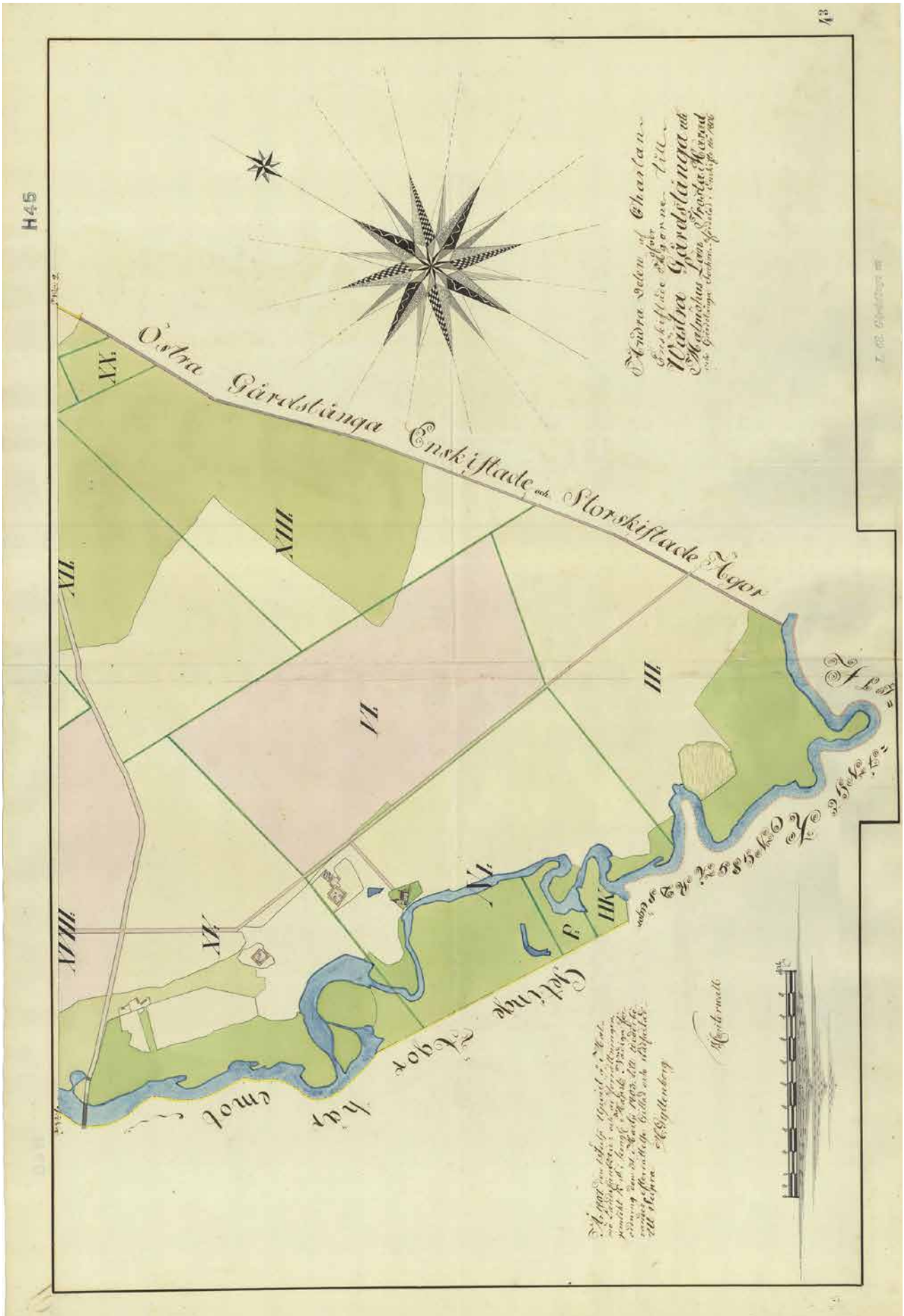
Bilaga 2. Historiska kartor



Buhrmans karta över Skåne upprättad 1684, Krigsarkivet, Kungsboken nr 1.



Storskiffeskartan, Akt L68-4:2, upprättad år 1763.



Enskifteskarta upprättad år 1806, akt L68-4:3.



Häradsekonomiska kartan upprättad år 1910–15, akt J12-1-34 Örtofta.



Täckdikningskarta 1870-tal, Förvaras på Gårdstånga Nygård.



Ekonomiska kartbladet upprättat 1973, akt J133-2c6i73 Igelösa.

PICEA
Kulturaiv

