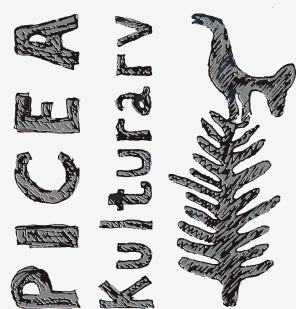


Hög och stensättningar i Kareby



Arkeologisk förundersökning av gravhög L1970:9277, stensättningar L2020:515 och L2020:516, Kareby socken, Kungälv kommun, Västra Götalands län.

Picea kulturarv Rapport 2020:1

*Benjamin Grahn Danielson
Gülbin Kulbay*

Hög och stensättningar i Kareby

Arkeologisk förundersökning av gravhög L1970:9277,
stensättningar L2020:515 och L2020:516, Kareby socken,
Kungälv kommun, Västra Götalands län.

Benjamin Grahn Danielson
Gülbin Kulbay

Administrativa uppgifter

Fastighet: Bollestad 2:12 och 2:13, Kareby socken, Kungälv kommun

Länsstyrelsebeslut dnr: 431-27402-2019

Uppdragsgivare: Jan Åke Boström

Fältarbetstid: 2019-10-23- 2019-10-24

Projektnummer: 1921

Projektansvarig: Benjamin Grahn Danielson

Biträdande projektansvarig: Gülbin Kulbay

Fältansvarig: Benjamin Grahn Danielson

Övrig personal: Gülbin Kulbay

För personalens meriter hänvisas till Picea kulturarvs hemsida.

Undersökningsområdets storlek: 3000 m²

Belägenhet i SWEREF 99 TM: Norr 6421221 m, Öst 316308 m

Arkiv: Bohusläns museum

Dokumentationsmaterial: Mätdata i shapeformat, digitalfoton, foto-, fynd- och schaktlista i xlsx-format.

Digitalt dokumentationsmaterial förvaltas av Picea kulturarv.

Fynd: Flintavslag, kvartsavslag, keramik

Hög och stensättningar i Kareby

Arkeologisk förundersökning av gravhög L1970:9277, stensättningar L2020:515 och L2020:516, Kareby socken, Kungälv kommun, Västra Götalands län.

Picea kulturarv Rapport 2020:1

© Picea kulturarv 2020

Författare: Benjamin Grahn Danielson och Gülbin Kulbay

Foton: Där fotograf ej anges är bilder tagna av fältpersonalen.

Orienteringskarta: Framställd av Picea kulturarv med data från QGIS, FMIS samt Länsstyrelsen Västra Götalands län.

Topografisk grundkarta samt plankarta: Tillhandahållen av beställaren, Länsstyrelsen och Metria

Övriga kartor och situationsplaner: Framställda av Picea kulturarv.

Redigering och layout: Nina Balknäs

Sökord: Hög, stensättning, romersk järnålder, kvartsavslag

Picea Kulturarv

Kåserigatan 2

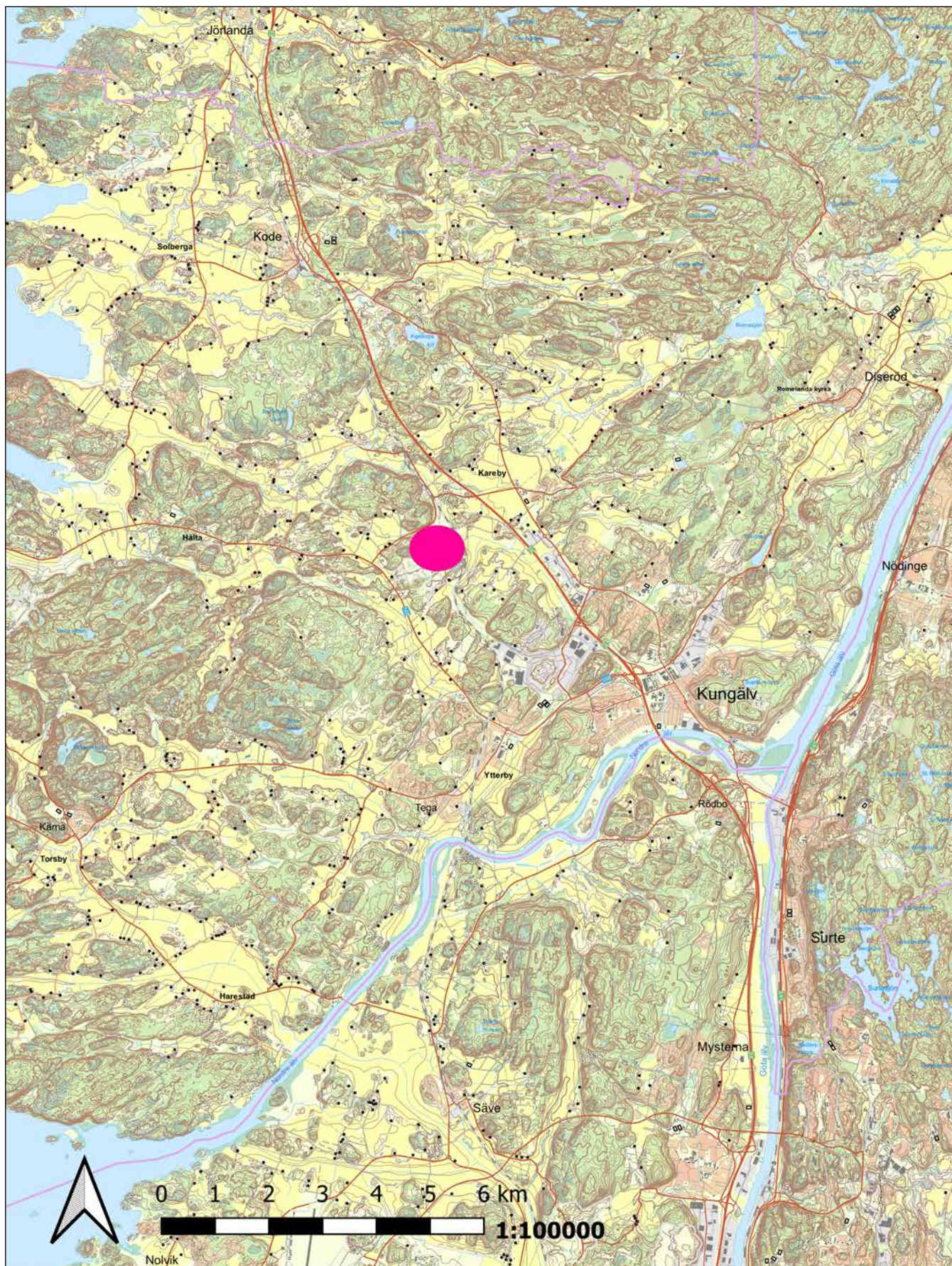
422 42 Hisings Backa

www.piceakulturarv.se

kontakt@piceakulturarv.se

Innehåll

Sammanfattning	5
Inledning	7
Bakgrund och syfte	7
Metod	7
Tidigare undersökningar	8
Resultat	10
Fynd	14
Anläggningar	15
Analysresultat	15
Tolkning	16
Antikvarisk bedömning	16
Förslag på ytterligare åtgärder	16
Utvärdering av undersökningsplanen	18
Källor	19
Bilagor	20
1. Schaktlista	20
2. Fyndlista	22
3. Anläggningslista	23



Figur 1. Översiktskarta. Undersökningsområdet är beläget i Kareby socken cirka 5 km nordväst om Kungälv. Undersökningsområdet är markerat med rosa.

Sammanfattning

Picea kulturarv har på uppdrag av Länsstyrelsen i Västra Götalands län utfört en arkeologisk förundersökning av gravhögen L1970:9277. Syftet med förundersökningen var att avgränsa fornlämningen inför fortsatt planering och prövning av nybyggnation. Undersökningen utfördes den 23–24 oktober 2019. Sammanlagt 15 schakt grävde för att avgränsa fornlämningen inom de två tomterna. Vid undersökningen påträffades två tidigare oregistrerade stensättningar, en hård/kokgrop och en boplatsgrop. Stensättningarna och anläggningarna bedöms som fornlämningar, och har registrerats under lämningsnummer L2020:515 och L2020:516. I anslutning till gravarna och anläggningarna hittades sammanlagt tio fynd bestående av åtta flintavslag, ett kvartsavslag och en keramikskärva. Anläggningarnas form och fyndsammansättningen visar på metalltida lämningar, troligen från romersk järnålder.

Fornlämningarna har avgränsats inom fastigheterna och fornlämningskyddet gäller fortsatt. Picea kulturarv anser att samtliga fornlämningarna kan och bör kvarligga utan att de blir påverkade av planerad nybyggnation.

För fornlämningar gäller att de förutom själva lämningen, även omges av ett så kallat fornlämningsområde. Fornlämningsområdet utgörs av ett så stort område på marken som behövs för att bevara fornlämningen och ge den tillräckligt utrymme med hänsyn till dess art och betydelse. Fornlämningsområdets storlek avgörs av länsstyrelsen från fall till fall. Fornlämningar är skyddade enligt 2 kap i Kulturmiljölagen (KML). Ansökan om tillstånd till ingrepp i fornlämningar lämnas till Länsstyrelsen.



Figur 2. Platsen för undersökningen är belägen på Bollestadsberget, ett höjdområde cirka 50 meter över havet, som ligger väster om Bohusbanan. Undersökningsområdet består av fastigheterna Bollestad 2:12 och 2:13, omfattar cirka 3000 kvadratmeter och består av tomtmark med ett äldre fritidshus.

Inledning

Bakgrund och syfte

I samband med bygglovsansökan om att uppföra bostadshus på fastigheterna Bollestad 2:12 och 2:13 har en ansökan om ingrepp i fornlämning Kareby 18:1/L1970:9277 lämnats till Länsstyrelsen Västra Götalands län. Länsstyrelsen har beslutat om arkeologisk förundersökning och att Picea kulturarv ska genomföra undersökningen.

Förundersökningen ska förse Länsstyrelsen med fördjupat kunskapsunderlag inför prövning av arbetsföretaget. Efter förundersökningen ska det vara möjligt att avgränsa fornlämningen så att det inte råder tvekan om vilken eller vilka fornlämningar som berörs av planerad exploatering. Vidare ska fornlämningens art och innehåll beskrivas med hänsyn till dess antikvariska bevarandevärde samt dess pedagogiska och vetenskapliga potential.

Undersökningsområdet

Undersökningsområdet består av de två fastigheterna Bollestad 2:12 och 2:13, cirka 5 km nordväst om Kungälv, figur 1-2. Platsen är belägen på Bollestadsberget, ett höjdområde cirka 50 meter över havet, som ligger väster om Bohusbanan. Undersökningsområdet omfattar cirka 3000 kvadratmeter, och består av tomtmark med ett äldre fritidshus, figur 3. Omgivningarna utgörs av ett glest bostadsområde med uppvuxna trädgårdar med öppna gräsytor och enstaka större lövträd. Direkt intill den norra fastighetsgränsen för Bollestad 2:12 och 2:13 ligger gravhögen L1970:9277, i en flack sydvästslutning. Graven har en omkrets på cirka 17 meter vid foten och är cirka 2 meter hög. Väster om fastigheterna ligger en tjärn.

Enligt uppgift från företagaren ska markytan inom Bollestad 2:13 ha röjts på sly och jämnats till med maskin i början av 2000-talet, i samband med förstärkningsåtgärder av intilliggande grusväg.

I det direkta närområdet finns ytterligare en gravhög, Kareby 18:2/L1970:9855. Enligt uppgifter i Fornsök ska det ha funnits ytterligare en gravhög strax väster om gravhögen L1970:9277, vilken ska ha blivit bortodlad. I närområdet finns en fyndplats för en krukskärva av järnålderstyp (Kareby 155:1/L1969:159), en boplats (Kareby 166/L1960:7914) och en stenkammargrav (Kareby 17:1/L1970:9785).

Metod

Förundersökningen påbörjades med en arkivstudie på Göteborgs Stadsmuseum för att ta del av tidigare inventeringshandlingar och rapporter efter arkeologiska undersökningar av närliggande fornlämningar. Även äldre kartmaterial studerades för att se om några gravar fanns markerade.

Under fältarbetet grävdes schakt med grävmaskin för att söka efterfynd och anläggningar som var del av fornlämningen. Schakten fördelades jämnt över ytan med utgång från gravhögen. Framkomna anläggningar rensades för hand. Dokumentation skedde fortlöpande. Anläggningarna rensades fram i plan, beskrevs och fotograferades samt mättes in med RTK-GPS. I samband med schaktningen användes metalldetektor för att söka av schakt och jordmassor.

Tillvaratagandet av fynd var restriktivt men de som togs in beskrevs översiktligt i fält, registrerades samt fotograferades på kontoret.

Under fältarbetet hölls fortlöpande dialog med Länsstyrelsen för att diskutera resultat och eventuella behov av vidare åtgärder.



Figur 3. Översiktsbild över undersökningsområdet. Foto taget mot sydväst.

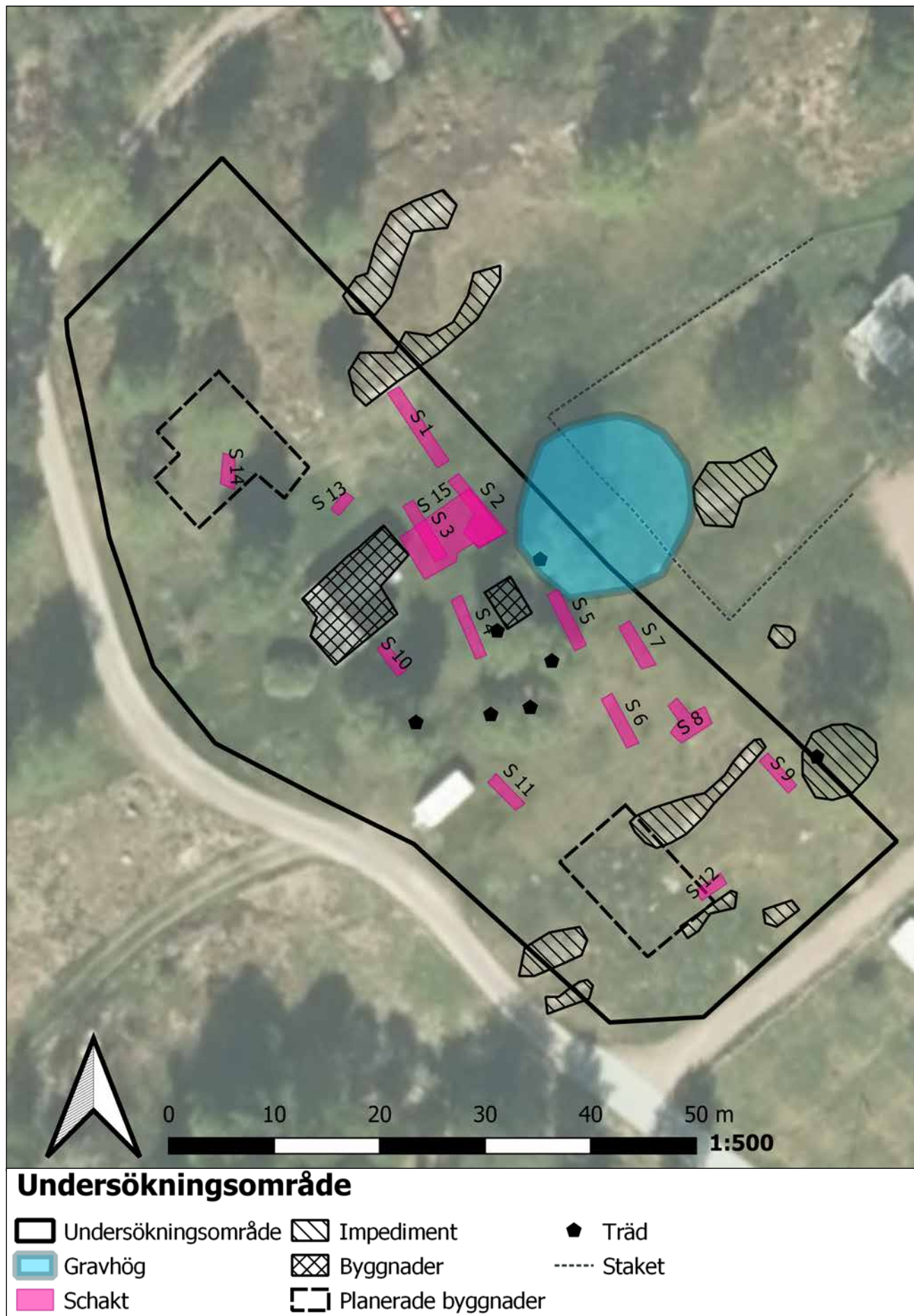
Tidigare undersökningar

Inga arkeologiska undersökningar har tidigare genomförts av L1970:9277 eller inom undersökningsområdet. Gravhögen och närbelägna fornlämningar registrerades dock i samband med Göteborgsinventeringen under tidigt 1900-tal.

Inför fältarbetet genomfördes arkivstudier på Göteborgs stadsmuseum. Bland annat gick inventeringsdagböcker igenom samt Georg Sarauws dagbok. Sarauw var intendent och chef för den arkeologiska avdelningen vid Göteborgs museum 1912-1928. Sarauw undersökte hällkistan Kareby 17:1/L1970:9785 under några dagar i augusti 1916. Under samma

tidpunkt beskriver Sarauw den nu aktuella graven samt närliggande gravar. 1916 hade gravhögen samt ytterligare två högar och två rösen registrerats som ett gravfält (då med namnet Kareby 16:1-4). I samband med att Sarauw undersökte hällkistan grävde han även ut två av rösen. Någon undersökningsrapport finns ej, utan Sarauw konstaterar kort och gott att det var odlingsrösen.

Huruvida gravhögen väster om L1970:9277 redan var bortodlad 1916 finns det inga uppgifter om i Sarauws beskrivning av området. Om det funnits ytterligare en hög eller inte är därför mycket oklart.



Figur 4. Under förundersökningen grävdes sammanlagt 15 schakt i anslutning till gravhögen L1970:9277 för att söka efter anläggningar eller fynd som kunde kopplas till gravmiljön.



Figur 5. Arbetsbild när schakt 15 och anläggningarna A2-5 rensas fram. Foto mot nordväst.

Resultat

Förundersökningen utfördes under två dagar, den 23-24 oktober 2019. Under förundersökningen grävdes schakt direkt väster om gravhögen L1970:9277 för att söka efter anläggningar eller fynd som kunde kopplas till gravmiljön. Schakt togs även upp runt och intill den befintliga bebyggelsen samt på andra delar av tomterna för att klargöra att det inte fanns ytterligare gravar. Sammanlagt grävdes 15 schakt, Figur 4 bilaga 1.

Lagerföljden bestod generellt av 0–5 cm grässvål följt av ett cirka 15–20 cm tjockt matjordslager, därunder grusig sand. I många av schakten fanns sentida störningar i form av nedgrävda kablar, avfallsgropar, porslin, tegel och liknande. Ställvis var det mycket blött.

I schakt 2 och 3 framkom två stenpackningar (A2-3) med tydlig kant, Figur 5–7. Under den andra dagen öppnades hela ytan upp mellan schakt 2 och 3 (schakt 15) och de båda stenpackningarna kunde rensas fram i plan och dokumenteras. Ytterligare två anläggningar

framträdde, vilka bedömdes som en härd (A4) alternativt kokgrop respektive en boplatsgrop (A5), figur 8.

I samband med att anläggningarna rensades påträffades i ytan enstaka flintavslag, en bit keramik samt ett kvartsavslag. Ytterligare en anläggning påträffades i schakt 5 (A1), denna bedömdes som en mindre nedgrävning alternativt ett stenlyft, Figur 9 och 10.

Schakt 8, 9 och 12 togs upp vid impedimenten eftersom det bedömdes vara möjligt att påträffa anläggningar som inte var påverkade av markarbeten eller äldre tiders jordbruk. Ingenting påträffades. Värt att nämna är en samling av sten som fanns i kanten av impedimentet i schakt 8. Detta bedömdes dock som naturligt eller vara äldre odlingssten.

I samråd med Länsstyrelsen bedömdes det inte nödvändigt att undersöka de framkomna lämningarna, och schakten lades igen efter dokumentation.



Figur 6. Stenpackning A2, stensättningen L2020:515. Foto mot norr.



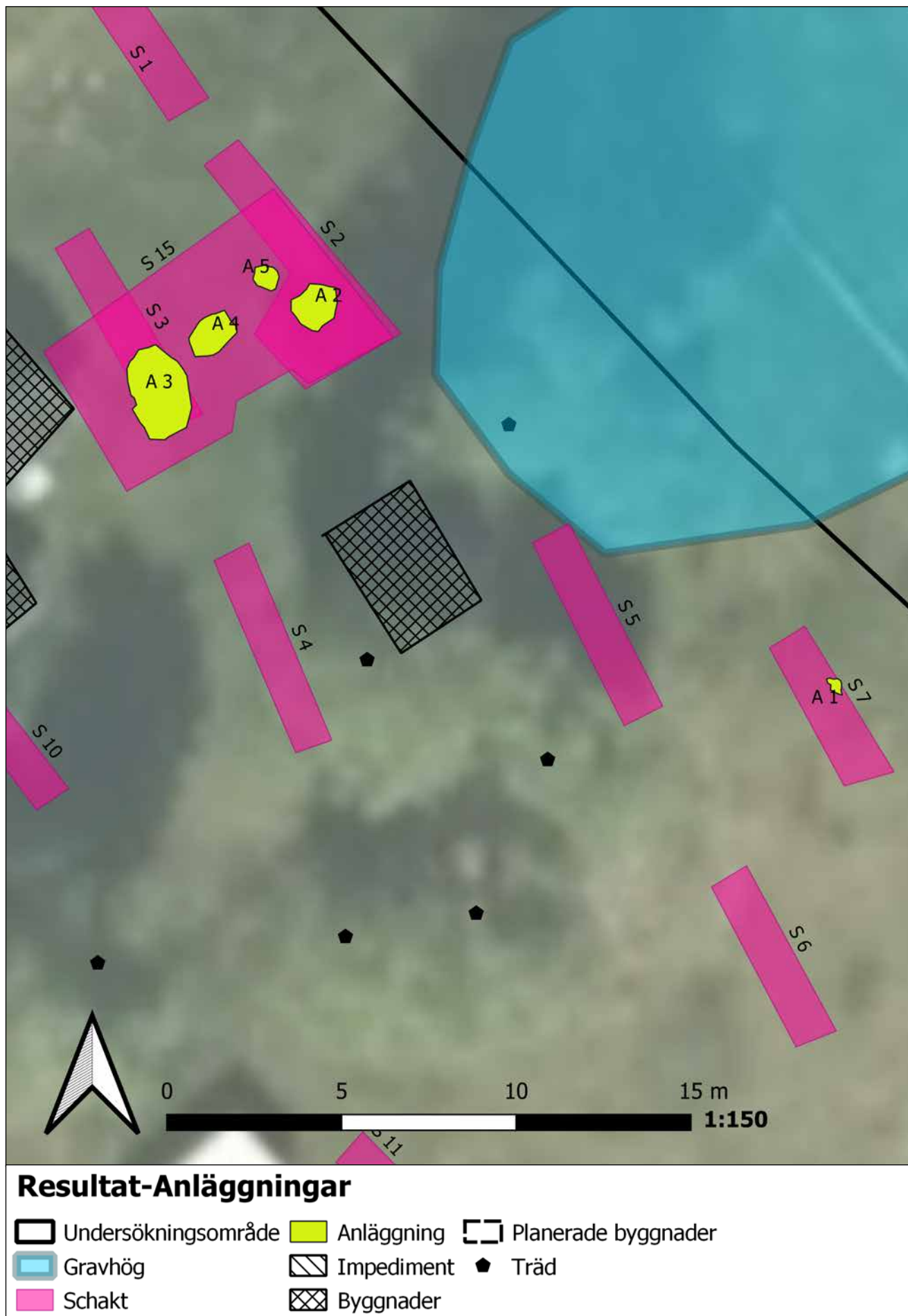
Figur 7. Stenpackning A3, stensättningen L2020:516. Foto mot väster



Figur 8. Översiktsbild av schakt 15 med samtliga anläggningar exponerade. I bakgrunden den äldre sommarstugan som kommer att rivras. Foto mot väster.



Figur 9. Anläggning A1 vilken bedömdes som stenlyft. Foto mot öst.



Figur 10. Resultatkarta med anläggningarna, gravhögen och bebyggelsen.

Fynd

Vid förundersökningen tillvaratogs tio fynd (se bilaga 2). I de flesta av schakten fanns allihanda modernt material och skräp såsom kablar, porslin, glas och så vidare, men i schakt 2, 3, 5 och 15 hittades förhistoriskt fyndmaterial, figur 11. Det insamlade fyndmaterialet utgjordes av åtta flintavslag, ett kvartsavslag och en keramikskärva. Samtliga fynd utom två flintavslag hittades på ytan av anläggningarna.

Flintan består av åtta avslag av relativt dålig kvalitet, där de flesta har cortex, några svallade medan ett är frostsprängt alternativt eldpåverkat och även har antydning till bruksretusch.

Kvartsavslaget är cirka 27 mm × 25 mm med en tydlig slagbula. Materialet är mjölkvitt men övergår till nästintill genomskinligt i den nedre avspaltningen.

Keramikskärvan är troligtvis från ett mindre kärl. Det har en tydligt oxiderad yta och reducerad insida vilket tyder på att olika former av värme påförts på kärlet. Detta är vanligt för bruksgods. Magringen, bränntekniken samt storleken av kärl visar på att det troligtvis är från metalltid, eventuellt yngre romersk järnålder.



Figur 11. De insamlade fynden består av åtta flintavslag, ett kvartsavslag (uppe till höger) och en keramikskärva (ej i bild).

Anläggningar

Under undersökningen framkom sammanlagt fem anläggningar varav fyra bedömdes vara förhistoriska, bilaga 3. A1 bedöms som en liten nedgrävning eller ett stenlyft. I schakt 2–3 och 15 påträffades två stensättningar (A2–A3), en eventuell härd alternativt kokgrop (A4) och en boplatzgrop (A5).

Stensättningen A2 låg 0,3 m under markytan och bestod av en oval stenpackning som mätte cirka 1,60×1,20 m (V–O). Stenpackningen bestod av 0,05–0,3 m stora stenar och innehöll sot, kol och fynd i form av flintavslag.

Stensättningen A3 låg 0,3 m under markytan och bestod även den av en oval stenpackning som mätte cirka 2,40×1,60 m (NV–SO). Innehållet bestod av 0,05–0,3 m stora stenar och av sot, kol och fynd i form av flinta och keramik.

Härden/kokgropen (A4) var oval och mätte 1,20×1,00 m (V–O), figur 12. Anläggningen hade ett innehåll av sot, kol, brända stenar och ett fynd i form av kvartsavslag. I och med att den inte undersöktes var det svårt att bedöma om det är en kokgrop eller härd.

Boplatzgropen (A5) var rund och med måttet 0,6×0,6 m och bestod av en fyllning som var mörkgrå, grusig sand med lite kol, figur 13.

Analysresultat

Eftersom inga anläggningar undersöktes samlades inga prover in. Inga analyser har därför genomförts inom ramen för undersökningen.



Figur 12. Anläggning 4 bedömdes som en härd alternativt en kokgrop. Foto mot nordväst.



Figur 13. Anläggning 5 bedömdes som en boplatzgrop. Foto mot nordväst.

Tolkning

Fornlämningen har avgränsats inom fastigheterna Bollestad 2:12 och 2:13. Med tanke på den begränsade ytan som förundersöktes får antalet anläggningar anses som rikligt. Det är därför mycket troligt att fler anläggningar finns inom de ej undersökta ytorna intill gravhögen (inom undersökningsområdet) samt intilliggande ytor åt nordöst.

Anläggningarna A2–A3 som framträdde som ovala stenpackningar har bedömts som gravar i form av stensättningar. De skulle även kunna vara botten efter bortordlade högar, vilket nämns i tidigare inventeringshandlingar. Från gravhögen L1970:9277 till de nyfunna stensättningarna är det ungefär 6 och 10 meters avstånd samt cirka 30 meter till L1970:9588. Enligt antikvarisk praxis är det för långt ifrån och för få gravar för att räknas som ett gravfält. Mängden boplatzlämningar i form av fynd och anläggningar är även det relativt litet, och inte tillräckligt för att registrera ett grav- och boplatsoområde. Stensättningarna har därför registrerats i Fornreg som grav-stensättningar och fått nummer L2020:515 och L2020:516.

Marken inom fastigheten Bollestad 2:13 har under början av 2000-talet ändrats om i och med att en grusväg anlagts. Fastigheterna har genom vägbygget och tidigare sommarstuga påverkats kraftigt vilket gör att eventuella okända gravar kan ha förstörts i och med markarbetena. I de förundersökningsschakten kom dock inga indikationer på ytterligare gravar eller anläggningar intill impedimenten eller mellan husen. Den södra delen av fastigheten Bollestad 2:13 var även mycket blöt och har troligen inte lämpat sig för förhistoriska aktiviteter.

Flertalet av de ovala stensättningarna som undersökts i Bohuslän har daterats till yngre romersk järnålder och folkvandringstid (Torfeld & Östlund 2014). Fyndmaterialet i form av flintavslag, kvartsavslag och keramik visar på att lämningarna är metalltida. Både bearbetad flinta, kvarts och keramik har en typisk karaktär som ofta kopplas till metalltida boplatser

eller gravkontexter. Keramiken kan bedömas till yngre romersk järnålder. Fyndmaterialet och formen på anläggningarna A2–3 indikerar därför att de samt gravhögen L1970:9277 är från den tiden.

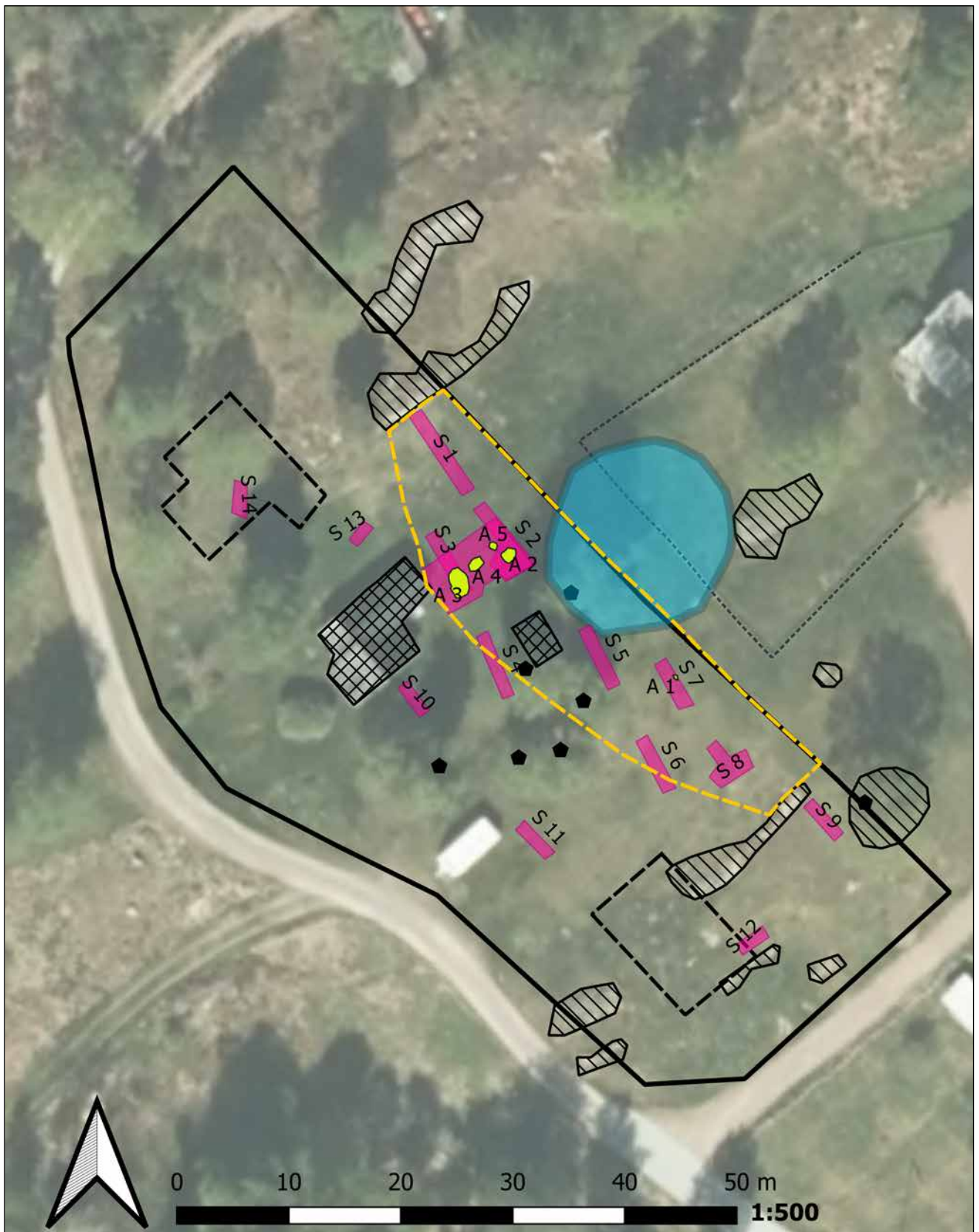
Sammanfattningsvis är tolkningen utifrån arkivstudien, uppgifterna från Kulturmiljöregistret, läget på högen samt intilliggande lämningar, att framkomna lämningar är metalltida och att de kan ha ingått i ett mindre gravfält från romersk järnålder.

Antikvarisk bedömning

Picea kulturarv bedömer att fornlämningarna L1970:9277 med intilliggande, nyfunna gravar L2020:515 och L2020:516 har avgränsats mot den planerade nybyggnationen. Fornlämningskyddet kvarstår och att ett skyddsområde där ingen ny bebyggelse får tillkomma bör fastställas av Länsstyrelsen, figur 14. Länsstyrelsen bör även bevaka att ingen ytterligare bebyggelse tillkommer nordöst om fastighetsgränsen så att gravhögen L1970:9277 inte påverkas ytterligare. I och med att lämningarna ligger i bebyggd miljö, på två tomter som planeras att bebyggas med var sitt nytt hus, är det av yttersta vikt att framtida fastighetsägare får tydlig information om var gränsen går för byggrätt och nyttjanderätt på tomterna.

Förslag på ytterligare åtgärder

Om framkomna lämningar kan kvarligga och de undantas från framtida bebyggelse bedömer Picea kulturarv att det inte krävs några ytterligare antikvariska åtgärder för bygglov inom tomterna Bollestad 2:12 och 2:13.



Resultat

- | | | |
|---------------------|---------------------|--------|
| Undersökningsområde | Skyddsområde | Träd |
| Gravhög | Impediment | Staket |
| Schakt | Byggnader | |
| Anläggning | Planerade byggnader | |

Figur 14. Slutresultat med föreslaget skyddsområde för berörda fornlämningar.

Utvärdering av undersökningsplanen

Undersökningen genomfördes enligt plan och uppsatta mål uppnåddes. Fornlämningarna har avgränsats mot den planerade byggnationen samt har översiktligt beskrivits och daterats utifrån det framkomna fyndmaterial. Inga avvikelser har rapporterats.

Källor

Litteratur

Toreld, Andreas & Östlund, Annika. 2014. RAÄ Tanum 672:2, Tanums kommun, Västra Götalands län. Förundersökning av höglignande stensättning, romersk järnålder. *Kulturlandskapet rapporter 2014:2*.

Kartor och arkivmaterial

Göteborgs stadsmuseum 2019
GAM Dnr 1288-1289 samt Georg Sarauws dagbok 1916.

Bilagor

1. Schaktlista

Schakt Nr	Längd (m)	Bredd (m)	Djup (m)	Fynd	Anläggningar	Lager	Beskrivning
1	7,0	1,50	0,24	Nej	Nej	0,08 cm gräsvål, 0,10 cm mörkbrunrå matjord, 0,06 cm brun sandig grus.	Mörkbrunrå sandigt och stenigt innehåll. Berghäll straxt under gräsvålen i NV. Recenta fynd i södra delen av schaktet.
2	6,0	3,00	0,34	Ja	Ja	0,08 cm gräsvål, 0,20 cm mörkbrunrå matjord, 0,06 cm brun sandig grus.	Sluttande i N-S riktning. Stensättning i södra delen med flintavslag.
3	5,5	1,50	0,51	Ja	Ja	0,1 cm gräsvål, 0,28 cm mörkbrunrå matjord, 0,13 cm brungul sandig grus.	Sluttande i NV-SÖ riktning. Stensättning A3 i SÖ delen, flintavslag.
4	5,5	1,50	0,47	Ja	Nej	0,08 cm gräsvål, 0,28 cm mörkbrunrå matjord, 0,11 cm övergår i ljusare brun sand.	Mycket omrört med recent material såsom kablar och skräp.
5	5,5	1,50	0,45	Nej	Nej	0,06 cm gräsvål, 0,28 cm mörkbrunrå humös matjord, 0,11 cm brunröd sandig grus.	Störning i norra delen i form av slang. Jorden är stenig. I den norra delen något större stenar.
6	4,5	1,50	0,43	Nej	Nej	0,06 cm gräsvål, 0,18 cm mörkbrunrå humös matjord, 0,19 cm ljusbrun sandig grus.	Recent material i hela schaktet. Sopor, kablar etc som grävts ned av tidigare fastighetsägare.
7	4,5	1,50	0,35	Ja	Ja	0,07 cm gräsvål, 0,18 cm mörkbrunrå humös matjord, 0,1 cm ljusbrun sandig grus.	Stenig och grusig fyllning, anläggning nr 1 troligt stenlyft. Ett flintavslag.
8	4,0	4,00	0,34	Nej	Nej	0,9 cm gräsvål, 0,18 cm mörkbrunrå humös matjord, 0,7 cm ljusbrun sandig grus.	Grävt som ett T runt ett impediment i SÖ delen. Liten stensamling som kan vara odlingssten.
9	4,5	1,50	0,47	Nej	Nej	0,08 cm gräsvål, 0,3 cm mörkbrunrå humös matjord, 0,09 cm brunröd sandig grus.	Omrört med en hel del mellanstora till stora stenar.
10	3,5	1,50	0,44	Nej	Nej	0,08 cm gräsvål, 0,28 cm mörkbrunrå humös matjord, 0,08 cm ljusbrunröd sandig grus.	Homogent, sandig några större stenar, blött.
11	3,5	1,50	0,48	Nej	Nej	0,08 cm gräsvål, 0,28 cm mörkbrunrå humös matjord, 0,12 cm ljusbrungul sandig grus.	Homogent, inga större stenar.
12	2,5	1,50	0,32	Nej	Nej	0,05 cm gräsvål, 0,27 cm mörkbrunsvart humös matjord.	Omrört blött, mörk matjord.

Schakt Nr	Längd (m)	Bredd (m)	Djup (m)	Fynd	Anläggningar	Lager	Beskrivning
13	2,5	1,50	0,47	Nej	Nej	0,08 cm grässvål, 0,28 cm mörkbrungrå humös matjord, 0,11 cm ljusbrun sandig grus.	Homogen fyllning utan större stenar.
14	3,0	1,50	0,48	Nej	Nej	0,04 cm grässvål, 0,44 cm mörkbrungrå jord, rötter, stenig backe.	Stenig backe, svårgrävt.
15	7,0	5,50	0,36	Ja	Ja	0,04 cm grässvål, 0,21 cm mörkbrungrå humös matjord, 0,11 cm ljusbrun sandig grus.	Schaktet består av S2 och S3 med ytan där i mellan. A2, A3 rensades fram och ytterligare fynd av flinta och keramik hittades, dessutom 1 kokgrop/hård med kvartsavslag och 1 boplatsgrop.

2. Fyndlista

Fastighet Bollestad 2:12 och 2:13, Kareby 18:1/L1970:9277,
Kareby socken, Kungälv's kommun, Bohuslän Projekt nr 1921 FU

Fynd nr	Material	Undertyp	Hemvist	Antal	Vikt (g)	Kommentar	Konserverad (ja/nej)	Svallad (ja/nej)	Patinerad (ja/nej)	Fragmenteringsgrad	Färg
1921.1	Flinta	Avslag	S2. A2	1	6,9	Tydlig kortex	nej	ja	nej		Mörkgrå
1921.2	Flinta	Avslag	S2. A2	1	0,9		nej	nej	nej		Mörkgrå
1921.3	Flinta	Avslag	S3. A3	1	3,2	Ev bruksrestusch	nej	nej	ja		Ljusgråblåvit
1921.4	Keramik	Skärva	S3. A3	1	1,7		nej	nej	nej	Fragment	Orange/svart
1921.5	Flinta	Avslag	S3. A3	1	19,7	Tydlig kortex	nej	nej	nej		Mörkgrå
1921.6	Flinta	Avslag	S3	2	14,7	kortex	nej	ja	nej		Ljusgrå
1921.7	Flinta	Avslag	S4	1	4,2		nej	nej	nej		Ljusgråblå
1921.8	Flinta	Avslag	A1	1	6,4	Kortex	nej	ja	nej		Mörkgrå
1921.9	Kvarts	Avslag	A4	1	5,2		nej	nej	nej		Vit

3. Anläggningslista

Anläggnings Nr	Typ	Form	Längd (m)	Bredd (m)	Djup u my (m)	Hemvist	Beskrivning
A1	Grop, boplatslämning övrig	Oregelbunden	0,35	0,20	0,30	S 5	Mörkbrungrå grusig sand med flintavslag
A2	Stensättning	Oval	1,60	1,20	0,30	S 2 (15)	Oval stenpackning, bestående av 0,05-0,3 m stora stenar. Sot, kol, flintavslag.
A4	Kokgrop	Oval	1,20	1,00	0,30	S 2-3 (15)	Oval, med sot, kol, bränd skärvig sten, 1 kvartsavslag
A5	Grop	Rund	0,60	0,60	0,30	S 2 (15)	Rund, mörkbrun, grusig sand med lite kol.
A3	Stensättning	Oval	2,40	1,60	0,30	S 3 (15)	Oval stenpackning, 0,05-0,3 m stora stenar. Sot, kol, keramik och flinta.

