

Kvilletorget och Kvillebäcken

Samtidsarkeologiska undersökningar av Kvilletorget respektive ett område vid Kvillebäcken, väster om rondellen Färgfabriksgatan-Deltavägen, Göteborgs kommun



Andreas Antelid & Benjamin Grahn Danielson

Kvilletorget och Kvillebäcken

Samtidsarkeologiska undersökningar av Kvilletorget respektive ett område vid Kvillebäcken, väster om rondellen Färgfabriksgatan-Deltavägen, Göteborgs kommun

Picea kulturarv, projekt 1610

© Picea kulturarv Rapport 2017:2

Författare: Andreas Antelid och Benjamin Grahn Danielson

Fältpersonal: Författarna

Framsida: Foto över undersökningen av Kvilletorget, mot SV.

Foton: Där fotograf ej är angiven är fotot taget av författarna.

Kartor: Producerade av Picea kulturarv med data från Lantmäteriet

Baskarta: Lantmäteriet

Picea kulturarv
Styrmansgatan 24
414 58 Göteborg

Antelid Konsult
Krappvägen 579
442 44 Kungälv

Sammanfattning

Föreningen Fastighetsägare Centrala Hisingen (FCH) arbetar med planering av de centrala delarna av Hisingen för att bygga en stadsdel för alla invånare. Som en del av sitt arbete har FCH uppdragit åt Picea kulturarv och Antelid Konsult att genomföra en serie samtidsarkeologiska undersökningar. Under hösten 2016 genomfördes den första undersökningen av parken vid Långängen. Syftet var att utforska platsens historia, leta efter fynd och anläggningar tillsammans med närboende för att leta efter berättelser om platsen (Antelid & Grahn Danielson 2016).

Denna rapport behandlar de efterföljande två undersökningarna som genomfördes vid Kvilletorget den 22 april och området runt Kvillebäcken på Backaplan den 13 maj.

Kvilletorget är ett torg (cirka 80 x 80 meter) på centrala Hisingen som avgränsas av Brämaregatan i söder, av Tunnbindaregatan i väster, Kvillebäcken i öster och Kv. Pundet i norr. Torget finns med redan i början av stadsbebyggelsen på Hisingen och på stadskartan från 1923 har torget samma storlek och form som det har idag. Dock har torget genomgått förändringar till både utseende och funktion vid ett flertal tillfällen sedan dess. Från att till synes varit en plats för i första hand torghandel var det under krigsåren använt för skyddsrum och sandlager. Efter krigsslutet beslutades att torget skulle få en tudelad funktion med torghandel i den södra delen och parkområde i den norra och fick då en utformning som påminner om den nutida. Även under mitten och slutet av 1970-talet genomgick torget en förändring. Under 2000-talet har det tillkommit en lekplats i parkdelen av torget.

Genom ett upprop i Facebook-gruppen "Gamla bilder från det goda Hisingslandet" har flera människor delat med sig av minnen om platsen. Dessa minnen tillsammans med de berättelser besökare delade med sig av under den arkeologiska undersökningen vittnar om att torget både använts som lekplats och handelsplats. Även fynden som framkom under undersökningen av den del av torget som idag är en park vittnar om att folk använt platsen för lek och rekreation. Spår av picknick och lekar finns bland fynden. Undersökningen genomfördes genom att två rutor om 1x1 meter grävdes ut i torgets nordöstra del.

Utöver berättelser och fynd finns ett omfattande arkivmaterial om hur torgets nuvarande utformning diskuterades och planerades under 1940-talet. Bland annat kan man där följa en spännande korrespondens om den Millesfontän som fortfarande finns att beskåda på torget.

Den andra undersökningen genomfördes i området kring Kvillebäcken på Backaplan. Undersökningen bestod av att fem 1x1 meter stora rutor grävdes ut inom ett område om cirka 60 x 160 meter.

Det undersökta området har historiskt använts till jordbruk och djurhållning och som industriområde med såväl färgfabrik, porslinsfabrik och kassaskåpsfabrik i omgivningen. Sedan etableringen av EPA stormarknad 1969 har området dock främst präglats av handel. Värt att notera är att Kvillebäcken som givit namn åt hela området har haft en större betydelse i historien som gränsområde och farled jämfört med vad den kan sägas ha idag.

I eftersökningarna av berättelser om platsen i Facebook-gruppen "Gamla bilder från det goda Hisingslandet" framkom att det i områdets närhet funnits läger där romer bott i omgångar under 1940-60-talet. Dock är det oklart var lägret låg mer exakt. Besökare som deltog och besökte oss under den arkeologiska undersökningen berättar om hur man som barn lekte vid och på (och ibland i) Kvillebäcken trots att den hade rykte om sig att vara kraftigt förorenad och farlig att vara i/vid.

Området har inte lämnat några större avtryck i stadens arkiv, varför det är svårt att säga hur planerna och idéerna om det undersökta området har sett ut.

Den arkeologiska undersökningen av platsen visade på spår av såväl byggverksamhet i form av tegel och armeringsjärn med mera, som mer vardagliga rester av konsumtion i form av glasbitar, plastförpackningar och plastbitar. Det mest uppseendeväckande fyndet som gjordes var en bit av en nylonstrumpa.

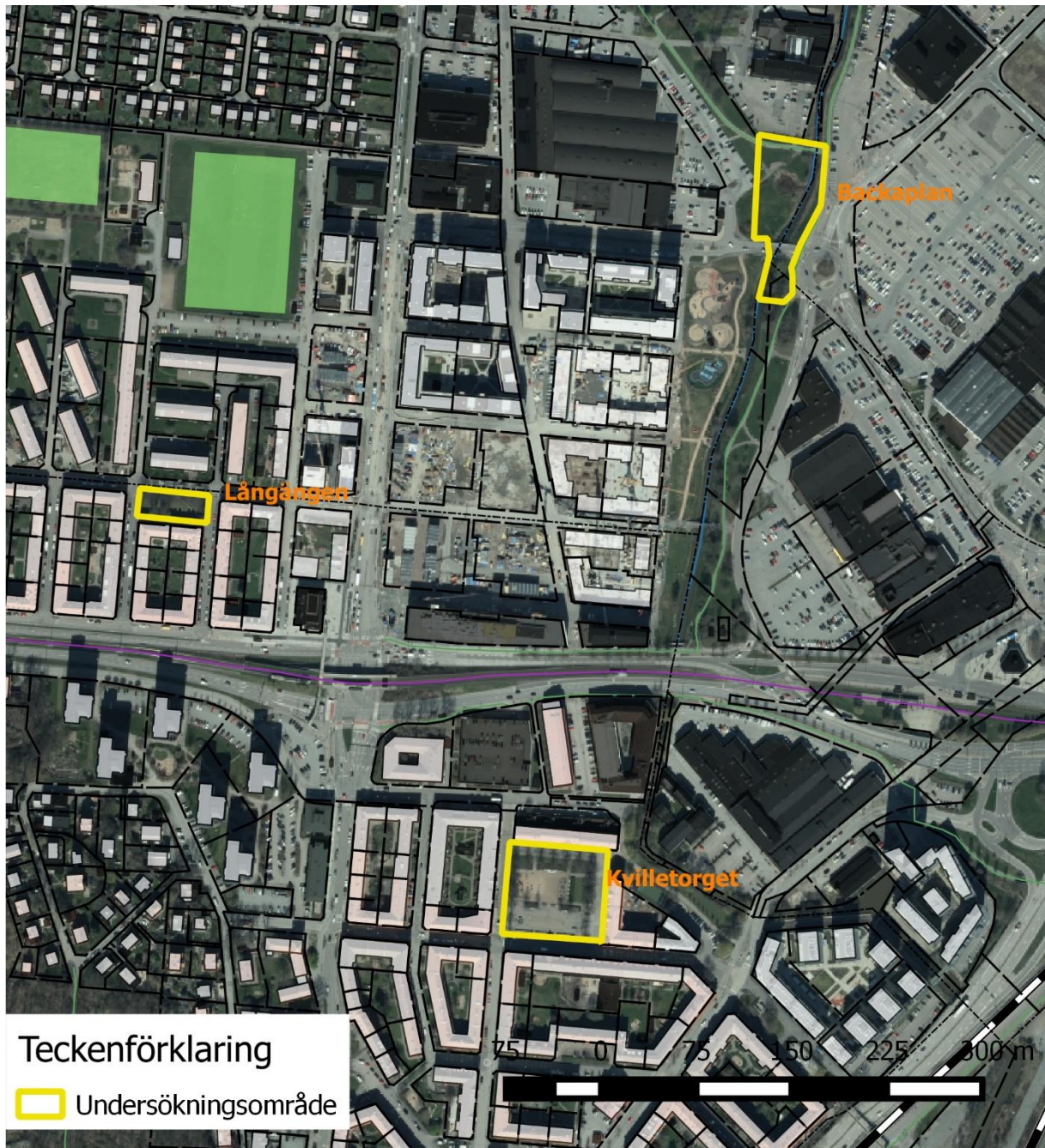


Illustration 1. De tre undersökningsområdena: Långängen (se Antelid & Grahn Danielson 2016), Kvilletorget och Backaplan, på centrala Hisingen.

Bakgrund

Fastighetsägare Centrala Hisingen (FCH) är en förening bildad av olika fastighetsägare i de centrala delarna av Hisingen och arbetar med platsutveckling och att levandegöra stadsdelen och knyta samman gamla och nya invånare. FCH arbetar med *Cultural Planning* och kartlägger resurser i staden för att åstadkomma levande och hållbara områden för alla invånarna. FCH bedömde att samtidsarkeologi kan vara en metod för att finna både gamla och nya berättelser om platser inom sitt geografiska område. Berättelserna kan hjälpa till att skapa band mellan invånare, och mellan invånare och platser.

Samtidsarkeologiska undersökningar kan användas som en metod för att studera materiella lämningar i syfte att undersöka mönster eller för att locka fram berättelser om det som inte uttrycks öppet eller finns skriftligt dokumenterat. Samtidsarkeologin kan bidra med en annan bild av ett samhälle, och bedrivs ofta i form av "happenings" med och för allmänheten och ortsbor.

FCH uppdrog åt Picea kulturarv och Antelid Konsult att genomföra en serie mindre samtidsarkeologiska undersökningar på centrala Hisingen. I oktober 2016 genomfördes en undersökning av parken vid Långängen (Antelid & Grahn Danielson 2016). I samråd valdes Kvilletorget och området kring Kvillebäcken på Backaplan ut för vidare undersökningar under våren. Undersökningarna på Kvilletorget och Backaplan genomfördes 22 april, respektive 13 maj.

Syfte

Syftet med undersökningen var att genom en samtidsarkeologisk undersökning, "gräva ut" Kvilletorget respektive en del av Backaplan intill rondellen Färgfabriksgatan-Deltavägen för att leta efter okända berättelser, berättelser som skapar mening(ar) om platserna och som kan berätta för nya och gamla invånare om platsernas historia. Undersökningen syftar till att ge ett historiskt djup till platserna, vilket ska användas i utvecklingen av centrala Hisingen.

Undersökningsområden

Platserna som kom att undersökas i projektet är Kvilletorget och området kring Kvillebäcken på Backaplan, närmare bestämt en yta intill rondellen Färgfabriksgatan-Deltavägen, *illustration 1*.

Kvilletorget

Området avgränsas av Brämaregatan i söder, Tunnbindaregatan i väster, Kvillebäcken i öster och Kv. Pundet i norr, *illustration 2*. Torget är cirka 80 x 80 meter stort och är uppdelat i två delar med en torghandelsplats i söder och en park med tillhörande lekplats och fontän i norr, *illustration 3*. Söder om torget finns en parkeringsplats som skiljs av från torget av en ca 1 meter hög stenmur. Torget ringas in i norr, öst och väst av stora planterade träd. I de tre-fyravåningshus som omgärdar torget finns företrädesvis kommersiell verksamhet i bottenplan och bostäder i den övre planen.

Kvillebäcken-Backaplan

Området är cirka 160 x 60 meter stort och består av Kvillebäckens östra och västra brinkar på Backaplan i centrala Hisingen, *illustration 4-5*. Inom området finns grönområden, en bro över Kvillebäcken samt en pergola som de lokala missbrukarna håller till vid.

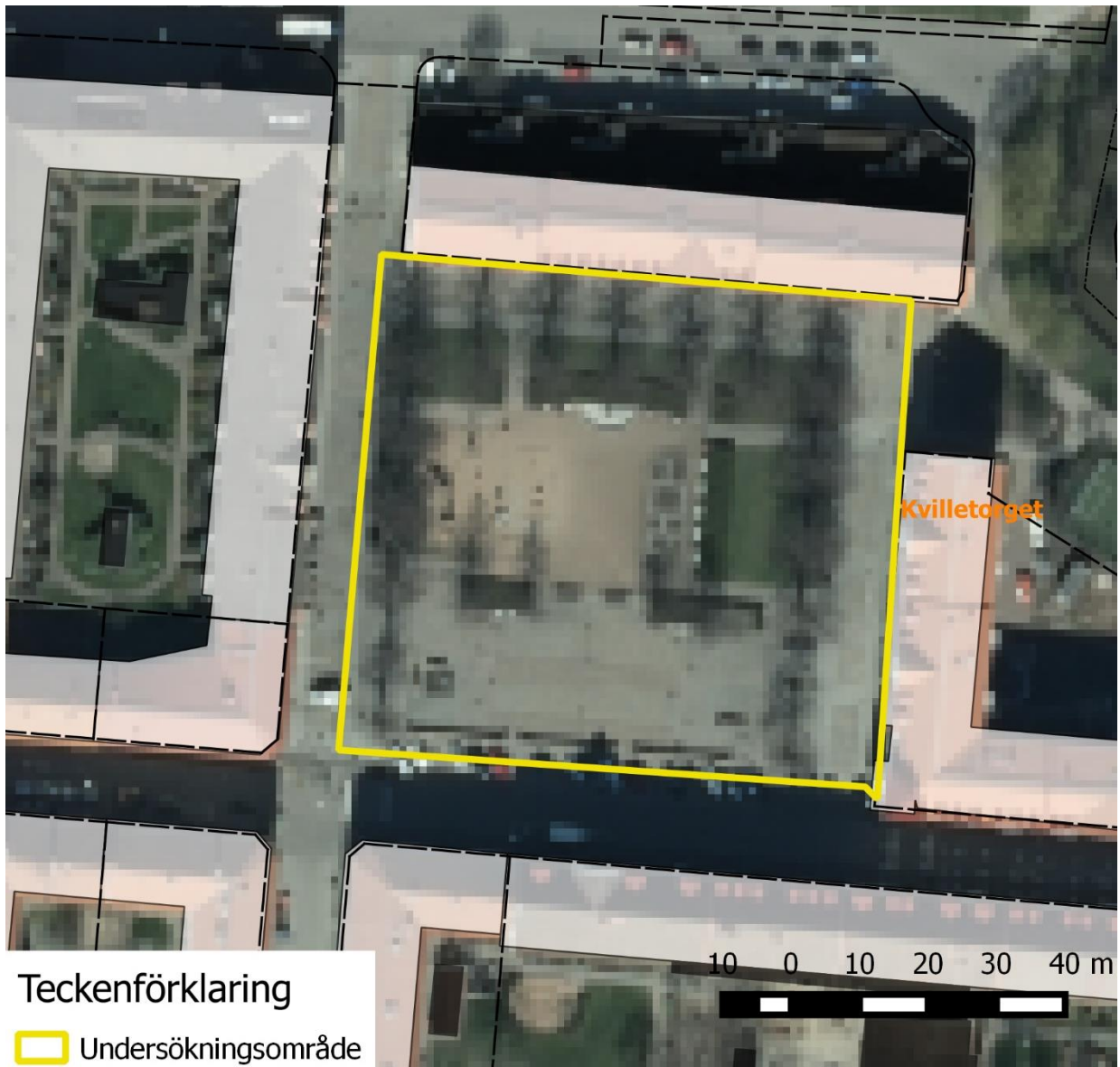


Illustration 2. Undersökningsområde Kvilletorget. Kvilletorget är ett torg på centrala Hisingen, cirka 80 x 80 meter. Den södra delen består av hårdgjord yta för torghandel medan den norra halvan är ett parkområde med fontän och lekplats.



Illustration 3. Översiktsfoto över Kvilletorget. Foto från nordväst.



Teckenförklaring

 Undersökningsområde

Illustration 4. Undersökningsområde Bäckaplan. Undersökningsområdet består av Kvillebäckens östra och västra brinkar intill rondellen Färgfabriksgatan-Deltavägen. Området består i huvudsak av gräsyta.



Illustration 5. Översiktsfoto över undersökningsområdet vid Backaplan. Foto mot väst.

Metod

Undersökningen genomfördes som "community"-arkeologiska undersökningar, vilket innebär att de boende i närområdet bjöds in att delta i undersökningarna. För att nå ut till så många som möjligt annonserades undersökningarna genom FCH:s nyhetsbrev och på deras hemsida. Picea kulturarv och Antelid Konsult spred uppgifter om undersökningarna i sina respektive nätverk. Bland annat togs kontakt med Lundby hembygdsförening och Fornminnesföreningen Göteborg.

Genom Facebook-gruppen "Gamla foton från det goda Hisingslandet" informerades lokalhistoriskt intresserade personer om att undersökningarna skulle ske. I Facebook-gruppen genomfördes en undersökning av vilka minnen folk hade av platserna. Detta genererade ett flertal kommentarer och ett flertal minnen de båda områdena. Vissa minnen och berättelser återkom hos flera av medlemmarna som kommenterade.

Inför undersökningarna genomfördes en arkivstudie hos stadsbyggnadskontoret, stads- och regionarkivet samt landsarkivet i Göteborg, vilket genererade en del planer och kartor över platserna. Historiska kartor över de centrala delarna av Hisingen laddades ner från Riksarkivet och Lantmäteriets hemsidor.

Under undersökningsdagarna grävdes sammanlagt två (Kvilletorget) respektive fem (Backaplan) meterrutor för att söka efter fynd och anläggningar. Flera besökare deltog i grävandet, medan andra stannade till för en pratstund med fika vilket FCH bjöd på. Fynd, anläggningar med mera diskuterades med besökarna i relation till arkivmaterial och minnen om platsen. Särskilt intressanta minnen antecknades.

Meterrutorna fotograferades och beskrevs avseende fynd.

Fyndbearbetning, och renskrivning av anteckningar genomfördes i anslutning till fältarbetet, och rapportarbetet påbörjades snarast efter att respektive undersökning var avslutad.

Resultat – Kvilletorget

Arkivmaterial

De äldsta kartorna som avbildar centrala Hisingen är kartor från Krigsarkivet (Krigsarkivet 1643–45, 1788, Lantmäterimyndigheternas arkiv 1835). De tidigaste kartorna är inte särskilt detaljerade medan skifteskartorna visar att området består av jordbruksmark. Först under slutet av 1800-talet och början av 1900-talet börjar centrala Hisingen bebyggas. Enstaka hus och mindre industrier växer upp intill vägen från Göteborg och Kvillebäcken. Området planerades från 1919 (Göteborgs kommun 1923) men utbyggnaden gick långsamt, *illustration 6*. Kvillebäcksområdet och andra delar av centrala Hisingen införlivades i Göteborgs stad 1906 (Wimarsson 1923). Hos stadsbyggnadskontoret finns inga kartor från tiden före området blev en del av staden. Från 1919 och 1934/38 finns stadsplaner över området (Göteborgs kommun 1919 och 1938).

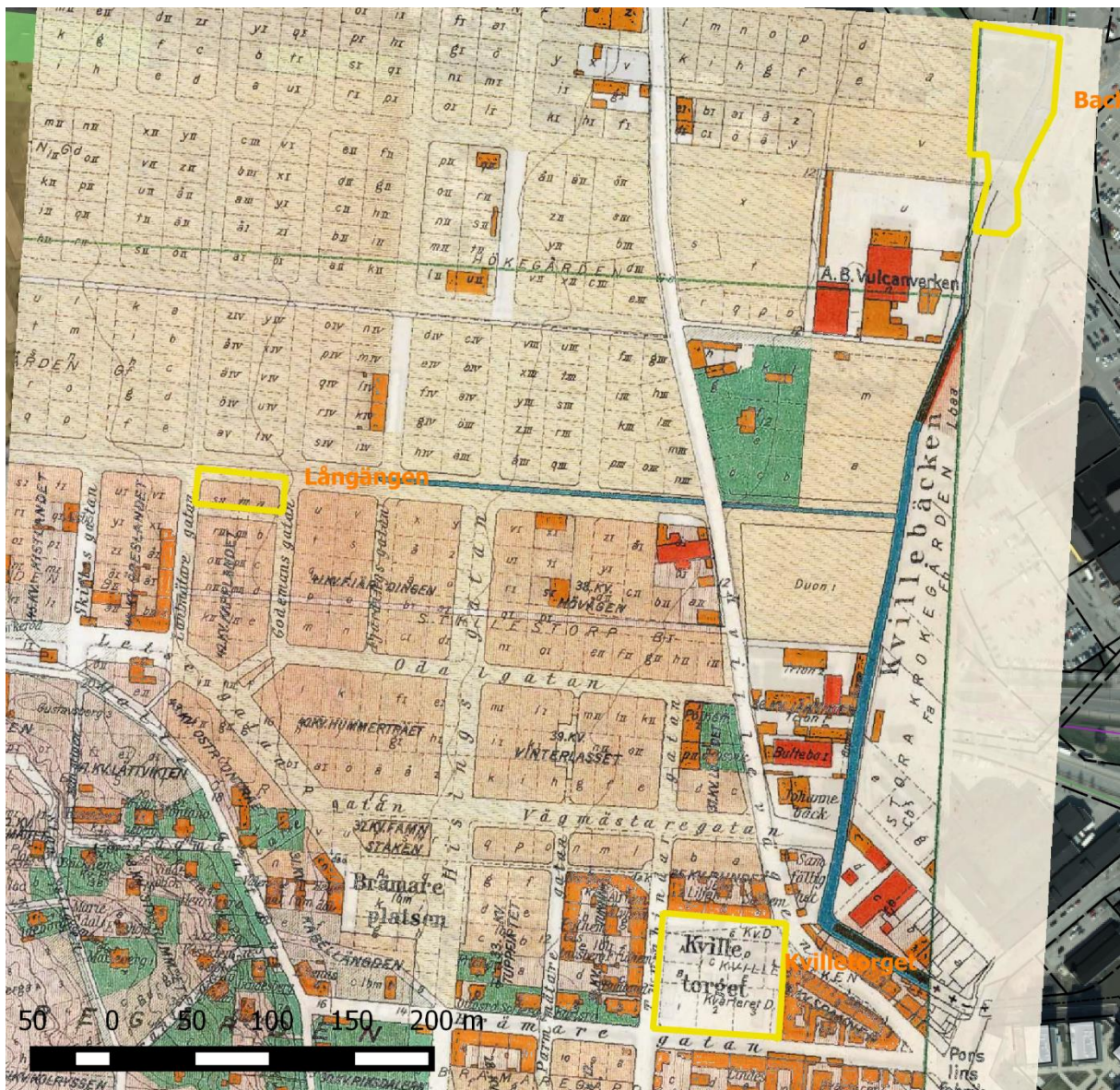


Illustration 6. Kartöverlägg med "Karta över Göteborg 1923". Kartan visar hur centrala Hisingen planerades som rutnätsstad i Brämaregården/Kvillestaden med omfattande villatomter i de nordvästra delarna.

Stadsdelen Brämregården/Kvillestaden väster om Ramberget växer successivt fram. De tidigaste husen var fristående träkåkar i 1-3 våningar. Än idag finns rester efter denna bebyggelse, till exempel utmed Hallegatan, *illustration 7-8*. I och med planeringen av området bebyggs det med landshövdingehus. Kvarteren runt Kvilletorget bebyggdes annars i huvudsak med fyravånings landshövdingehus (två våningar i sten och två i trä) runt sekelskiftet 1900 (Göteborgs kommun 1999).



GMA:14154:20

Illustration 7. Foto på huset på Brämregatan 7, cirka 1912-1913, byggnadsår oklart. Huset var beläget på fastigheten i det sydvästra hörnet av Kvilletorget, vid korsningen Brämregatan-Tunnbindargatan, och revs under slutet av 1930-talet. På platsen uppfördes en ny byggnad för Göteborgs bank och biografen Gnistan, vilken invigdes 1938. Numera huserar Frälsningsarmén i huset (Göteborgs stadsmuseum GMA 14154:20).

Översiktskartor över Lundby-området och centrala Hisingen har sedan 1938 publicerats med jämna mellanrum. Efter 1938 finns kartor från 1957, 1979 och 1988. Göteborg kommun (1957, 1979 & 1988). Visserligen genomfördes omfattande "saneringar" av området kring Kvilletorget men idéerna från 1957-års plankarta visar en kvartersstad som i stort är sig lik idag.



Illustration 8. Kvarvarande tråkåk på västra sidan av Hallegatan (Google Street View).

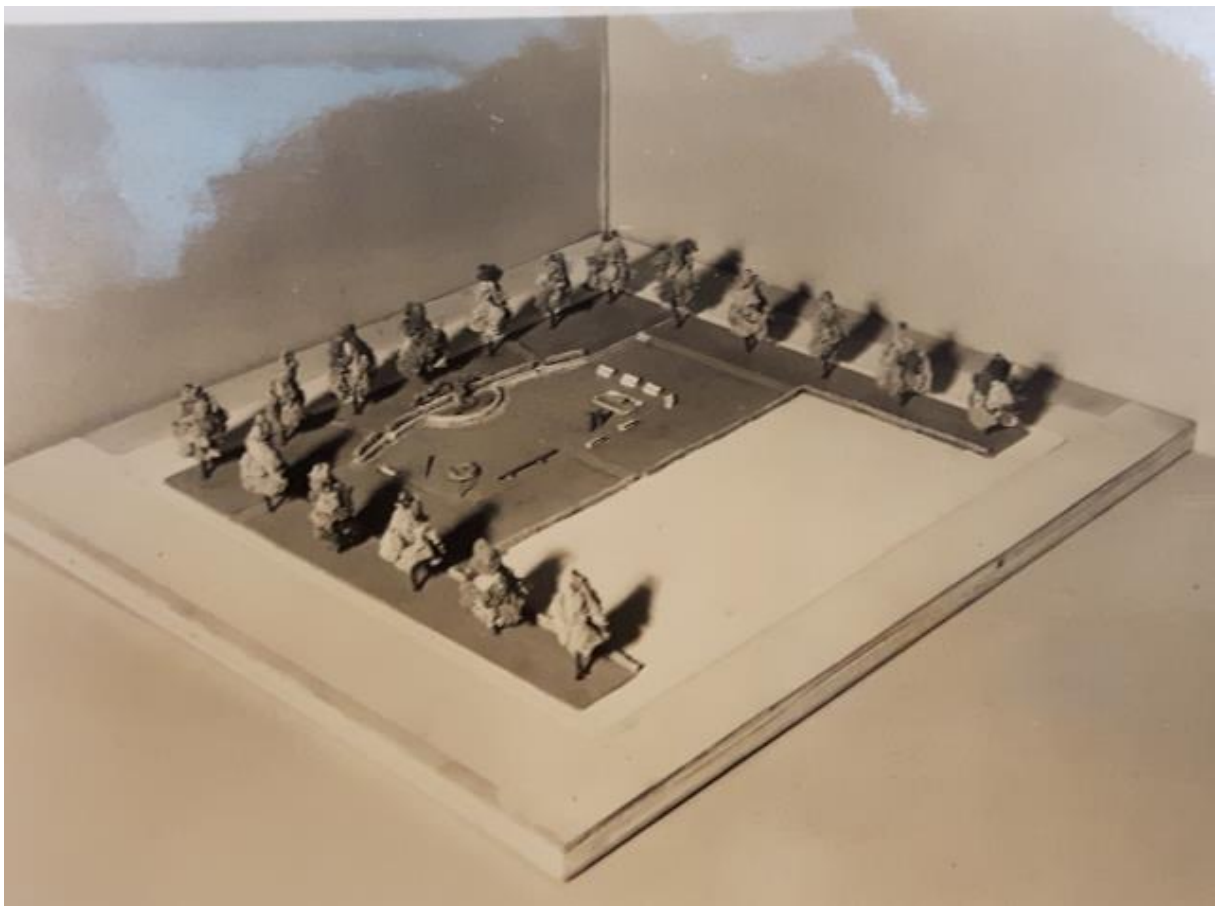


Illustration 9. Foto av modell av Kvilletorget. Modellen togs fram av arkitekt Anna Branzell som planerade Kvilletorget, ritade plankartan och skötte kontakterna med Felix Lindbergs donationsfond angående skulpturer och fontän.

Berättelser om Kvilletorget

För att komma i kontakt med människor med intressanta berättelser om Kvilletorget och locka dem att komma till undersökningen gjordes ett upprop i Facebook-gruppen "Gamla foton från det goda Hisingslandet". Dels informerades det om själva undersökningen, dels efterfrågades berättelser.

"...Syftet med grävningen är att bidra till att olika händelser, aktiviteter och minnen av platsen kommer upp till ytan. Vi är intresserade av alla typer av minnen, bilder och berättelser från Kvilletorget, som ni vill dela med er av. Skriv gärna här i tråden eller skicka som PM.[...]"
(Andreas Antelid i facebookgruppen "Gamla foton från det goda Hisingslandet", 2017-04-11).

Uppropet genererade ett flertal kommentarer och flertal och minnen om Kvilletorget:

"Min mamma å jag köpte alltid skor hos skomakaren i de grå huset med tegelvägg när vi va små. Man gick 2 steg ner när man gick in i lokalen å jag tror de pingla en liten klocka...å de luktade läder när man kom in." (Informant 2017-04-12)

I samband med uppropet skickade Andreas Antelid även med ett foto på den grå vattenpumpen som står på Kvilletorget, *illustration 10*. Vattenpumpen väcker ett visst intresse. En informant frågar sig var alla vattenpumpar som stod på andra ställen tagit vägen, och minns hur de drack vatten ur vattenpumpen på skolgården till Bjurslättskolan (Informant 2017-04-12).

I samband med undersökningen delade flera personer med sig av sina minnen från torget. En anslagstavla med kartor och utdrag av arkivmaterial möjliggjorde att besökare/deltagare kunde läsa, fundera och diskutera med varandra, *illustration 11*.



Illustration 10 (till vänster). Den grå vattenpumpen på Kvilletorget.



Illustration 11 (till höger). Kartor och arkivmaterial sattes upp på en anslagstavla vilken möjliggjorde för förbi-passerande att stanna upp och läsa själva, för att sedan ställa frågor eller diskutera vidare i mån av tid och intresse.

En kvinna, cirka 70 år berättar om sin uppväxt på Hisingen och delade med sig av några minnen från barndomen:

“Jag växte upp på Hjalmar Brantingsgatan. Vi bodde där till ’53... Till Kvilletorget fick vi inte gå själva inte, där var så mycket ölgubbar, då kommer jag ihåg att jag fick hålla mamma i handen.

Sedan var det zigenarläger. Det var bort mot Backaplan, ungefär där djursjukhuset är. De varnade oss att de särskilt var förtjusta i blonda barn. När jag var fem år trodde de att jag blivit bortrövad. Jag var ute och lekte och sedan var jag försvunnen. Polisen letade igenom zigenarläget. Mamma hon var helt förtvivlad, ja de planerade att dragga Kvillebäcken. Men jag var hemma hos en kompis som hade vattkoppor. Hans mamma hade tagit in mig för han fick inte vara ute. Det var två trappor ner. Där var jag åtta timmar vettu, att hon inte sa till min mamma...”

(Informant 2017-04-22).

Att det fanns romska läger/boplatser på Hisingen dök upp ytterligare någon gång, men de flesta historierna om Kvilletorget berörde en annan företeelse: langning av sprit.

I samtal med en man, cirka 65 år, dök begreppet “dyring” upp.

“-På torget kunde man köpa dyring

-[Benjamin Grahn] Vad är det?

-Dyring?! Det ä’ ju brännvin [skratt]. Man gick fram till några gubbar och fråga’, sen kom de med en kvarting. Ja de ä’ klart ibland blev man ju lurad. De fick pengarna och sa ’ja’ ska bara gå hem å hämta’, sen stack de ju in i nån port å va’ borta.

-[Benjamin Grahn] var det när du var tonåring?

-Jaa, man va väl fjorton [skratt]”

(informant 2017-04-22)

Mannen berättar även om en äldre, troligen alkoholiserad man som levde på att sälja tidningar:

“Han gick och sålde tidningar. De’ va’ GP å’ GT. Då hängde folk ut kuvert med 2 kr. Sen gick han sin runda ner. Han hade åt kyffe neråt där [pekar bortåt Herkulesgatan i riktning västerut].”

(informant 2017-04-22)

En annan man, cirka 70 år, berättar också om hur Kvilletorget var en välkänd plats för att köpa sprit på, och att det på 70-talet fanns vissa affärer som till och med sålde under disk.

“-Det var ju riktiga rövarkvarter här [skratt]. I tobaksaffären kunde en köpa brännvin. Ja det var i sånna halvgallon-krus, med öra. Whisky från England.

-[frun] och du köpte cigg där!

- ja det gjorde jag... det kom väl från nån lastbilschaffis”

(informant 2017-04-22)

Vid ett senare tillfälle samtalade vi med en kvinna som sa sig ha jobbat i tobaksaffären vid Kvilletorget. Hon dementerade närmast lite upprört att det såldes sprit under disk. Att det däremot såldes cigaretter i tobaksaffären förefaller sig ganska naturligt.

Berättelserna om olaglig spritförsäljning på Kvilletorget återkom flera gånger, och även efter själva undersökningen har det tillkommit informanter som berättar om första tonårsfyllan på langad sprit från Kvilletorget, eller hur langare i bil körde varv runt torget, stannade och frågade “ska de va’ nåt?”.

Men minnen och berättelser om torget rör också underhållning och vardagslivet. Många som gick förbi grävningen stannade kort till, läste arkivmaterial och tittade på äldre foton på anslagstavlan och passade på att dela med sig av minnen. En man i 65-70 årsåldern hade en farbror som drev frisérsalong i huset Liljan/Sillen fram till 70-talet, varpå en kvinna kommer ihåg salongen men också att huset brann (vilket var en anledning till saneringarna under slutet av 70-talet). En kvinna, cirka 65-70 år berättar om sin uppväxt på 50-talet:

“Jag bodde i Tuve. Då tog vi bussen hit. Här låg en massa affärer. Speceriaffär, köttaffär. Där kunde en köpa påsar. 300 kr-påsen var full med olika kött [...]”

Minnen om småaffärer, som skoaffär, speceriaffär och köttaffär återkommer. En affär, järnaffären vid korsningen Herkulesgatan - Brämaregatan, 100 meter öster om torget, verkar närmare legendarisk och nämns av många. Numera huserar en restaurang i lokalerna men järnaffären etablerades i slutet av 1800-talet, och fanns kvar ända in på 2000-talet (även om den var stängd de sista åren). Affären låg intill dåvarande Kvillevägen, som var huvudleden från Hisingen in till Göteborg fram till att Götaälvbron byggdes 1939 (vägen blev avskuren när Hjalmar Brantingsleden byggdes under slutet av 1930-talet men den gamla Hisingsbron fanns kvar till 1968).

Vid sydvästra hörnet av Kvilletorget, i korsningen Brämaregatan-Tunnbindargatan ligger Frälsningsarméns lokaler. Som tidigare nämnts inrymde huset både biograf och bank. Biografen Gnistan invigdes 1938 och fanns kvar i 30 år men lades ner när Frälsningarmén köpte fastigheten 1968 (Göteborgs biografer 2017). Enligt de gamla affischerna (ibid) visades föreställningar kl 7.15 och 9.15 alla dagar i veckan men i samband med undersökningen rörde deltagarnas berättelser och minnen framförallt hur de som barn gick på matiné på kl 5 på söndagarna. En kvinna på torget minns alla gånger hon gick på bio, medan en annan återkommer efter utgrävningen med sitt minne:

“Ja du vet mamma och pappa jobbade även på lördagar då, och söndagarna var enda tiden de fick va för sig själva. Först var vi på söndagsskola i Bjurslätt, sedan gick vi hem, och fick pengar till bio. Sedan var vi massa kompisar som gick tillsammans på matiné på Gnistan.”

De yngre personer som tillsammans med sina barn deltog i undersökningen berättar dock varken berättelser om biografer, affärer eller langning. Istället rör det sig om torget självt, som utvecklats de senaste åren. Lekplatsen är livligt frekventerad på undersökningsdagen, och det är flera som nämner just torget som lämplig plats att gå till med sina barn, sitta ner och fika medan barnen leker. Men de kommer också med frågor som *“tänk om det fanns lite fler affärer?”* samtidigt som de tycker att torget har levt upp med fler restauranger. Om järnaffären en bit från torget är och var omtalad så är en levande legend Gun-Britt Johansson. Johansson är över 80 år gammal men står fortfarande varje helg och säljer ägg och grönsaker på torget, vilket hon har gjort i mer än 50 år. Människorna vi pratar med vittnar om en stolthet för denna lilla men ack så levande torghandel, men de är också imponerade (*“tänk att hon orkar”*). Tyvärr var affärerna så intensiva att det inte fanns tid att samtala med henne under undersökningsdagen.

Utgrävningen

Undersökningen av Kvilletorget ägde rum den 22 april 2017. FCH hade representanter på plats som bjöd på fika och samtalade med förbipasserande och intresserade besökare. Grävningen som bestod av två meterrutor (R1 och R2) i torgets nordöstra hörn var öppna för besökarna att undersöka med skärseklar och övrig grävutrustning, *illustration 12*. Fynden från meterrutorna redovisas i *bilaga 1*.

Den delen av torget som undersöktes har sedan slutet av 1940 talet varit en park som varit avskild från torghandeln i torgets södra del. De båda rutorna togs upp i nära anslutning till varandra på en gräsbevuxen yta mellan två större träd. Det var framförallt barn och deras föräldrar som deltog i grävandet, *illustration 13*.



Illustration 12. Meterrutorna (R1-R2) förlades till den nordöstra delen av Kvilletorget, på en gräsyta i parkdelen, vit ruta. Bakgrundskartan består av ett ortofoto samt överlägg med "förslag till ordnande av Kvilletorget", stadsplanekontoret, Göteborgs stad 1946.



Illustration 13. Det var framförallt barn som tillsammans med sina föräldrar grävde i meterrutorna, medan de äldre människorna stannade till, fikade och pratade en stund om minnen från Kvilletorget.

I första rutan (R1) framkom en större mängd tegelbitar av varierande storlek. En sannolik förklaring till dessa är att de omkringliggande husen både har rivits och genomgått omfattande renoveringar i omgångar. Detta torde ha resulterat i att byggnadsmaterial har spridits i området på och omkring torget. En del av fynden i första rutan kan nog sägas härröra från att man använt parkdelen av torget som picknickplats eller liknande. Vi hittade en hel del spår av att man konsumerat mat, dricka, godis och annat på platsen. Till exempel hittades en påsförslutare som används på påsar för mat- och fikabröd, en bit av en plastmugg, en öl/läskburksring samt en del mjukplastbitar från diverse förpackningar. I ruta 1 hittade vi även två plastkulor från så kallade "soft airgun"-vapen, vilket tyder på att platsen använts som lekplats för barn/ungdomar även under senare tid.

Även i andra rutan (R2) återfinns såväl tegelbitar, om än inte i samma mängd, som annat byggmaterial, till exempel spikar. I övrigt stämmer fyndmaterialet överens med det i R1, rester efter förpackningar som tyder på förtäring av diverse produkter.

Tolkning

Vid undersökningen av Kvilletorget har tre olika typer av källmaterial använts. Dels är det arkivmaterial som kartor, ritningar och tjänstemännens korrespondens på stadsplanekontoret. Dels rör det sig om gamla fotografier. Vid själva undersökningen erhöles ett arkeologiskt källmaterial i form av fynd. Samtidigt tog vi del av människors berättelser och minnen. Källmaterialen berättar om olika tider och ger lite olika bilder av Kvilletorget.

Kvilletorget etablerades i slutet av 1800-talet som Hisingens centrala handelsplats. Affärer och torghandel i direkt närhet till Kvillegatan - den dåvarande huvudleden in till Göteborg, gjorde att det blev en naturlig mötesplats för många människor. Även om Brämaregården och Kvillestaden egentligen inte fick någon riktig stadskänsla förrän efter andra världskriget, var detta Lundbys urbana centrum. De äldre träkåkarna byttes succesivt ut mot landshövdingehus när ekonomin väl tillät. När Göta älvbron invigdes 1939 försvann mycket av trafiken förbi torget och istället kom det att bli ett torg främst för den lokala handeln. Torget

fick även en upprustning 1946-48 då parkmiljön med fontänen och skulpturen Susanna tillkommer i den norra delen av torget. Arkivmaterialet ger mestadels en bild av Kvilleorget från 1930-talet fram till 1970-talets slut med saneringen av Kvilleorget.

Berättelserna och minnena om torget handlar om tiden efter 40-talet. Den äldre historien är inte närvarande i människors minnen utan det är det närliggande förflutna som spelar en roll. Minnen om barndomens matinébesök under 1950-60-talet, hur de från Tuve åkte buss till Vågmästareplatsen för att gå till torget och storhandla kött, eller skor är berättelser om barndomens lukter, ljud och känslor. Hur de som tonåringar köpte "dyring" av langarna på torget.

Fyndmaterialet från meterrutorna ger en något annan bild. Förutom byggnadsrester som tegel och spik är det ett material som tyder på förtäring. I R1 hittades en dragflärp efter en äldre ölburk är en del av torgets historia som plats för langning men också förtäring av alkohol. Det kan vara en rest efter samhällets baksida med missbruk. Men mynten har två sidor, och det kan lika gärna vara ett fynd efter en glad stund, med en öl på en gräsplätt i solen. Förslutningsflärpar till brödpåsar kan vara rester efter en picknick. Majdag. Mandelkubb, kaffe, filt på gräset. Det mesta skräpet hamnade i papperskorgen men förslutningsflärpen blev kvar. Fyndmaterialet bör ses i ljuset av hur torget används idag - som en plats för lek, och fika, med en viss del handel.

Resultat – Backaplan

Arkivmaterial

Arkivmaterialet om den här delen av Göteborg visade sig vara betydligt mindre jämfört med material för de andra platserna, lekparken vid Långängen och Kvilleorget. Arkivmaterialet består till stor del av kartor, men platsen hamnar tyvärr i skarven mellan två kartblad för 1923-års karta. Förändringarna mellan 1923 och 1935 har inte varit stora, illustration 14-15. Kartorna visar dock att platsen utgjordes av åkermark, men att det fanns två industribyggnader norr, respektive söder om området.

Det är först när Backaplan etableras som handelsplats genom EPA-varuhuset 1969 som mellanrummet blir lite mindre mellanrum. På 1960-talet består marken av igenväxande jordbruksmark, med avlastningsytor, grusparkeringar, skräphögar med mera, illustration 16. Parkeringsytorna har därefter byggts ut allt mer och efter EPA-varuhuset har nya etableringar och byggnader tillkommit. De senaste 10-20 åren har synen på Backaplan förändrats. Handelsområdet där bilen är en förutsättning ses inte längre som modernt utan som en belastning, istället ska en "attraktiv och hållbar stad ur ett socialt, ekologiskt och ekonomiskt perspektiv" byggas (Göteborgs kommun 2017). De gamla detaljplanerna ersätts successivt med nya och området planeras nu att bebyggas med en blandning av handel och bostäder. Området väster om Kvillebäcken har redan till större delen genomgått den förvandlingen.

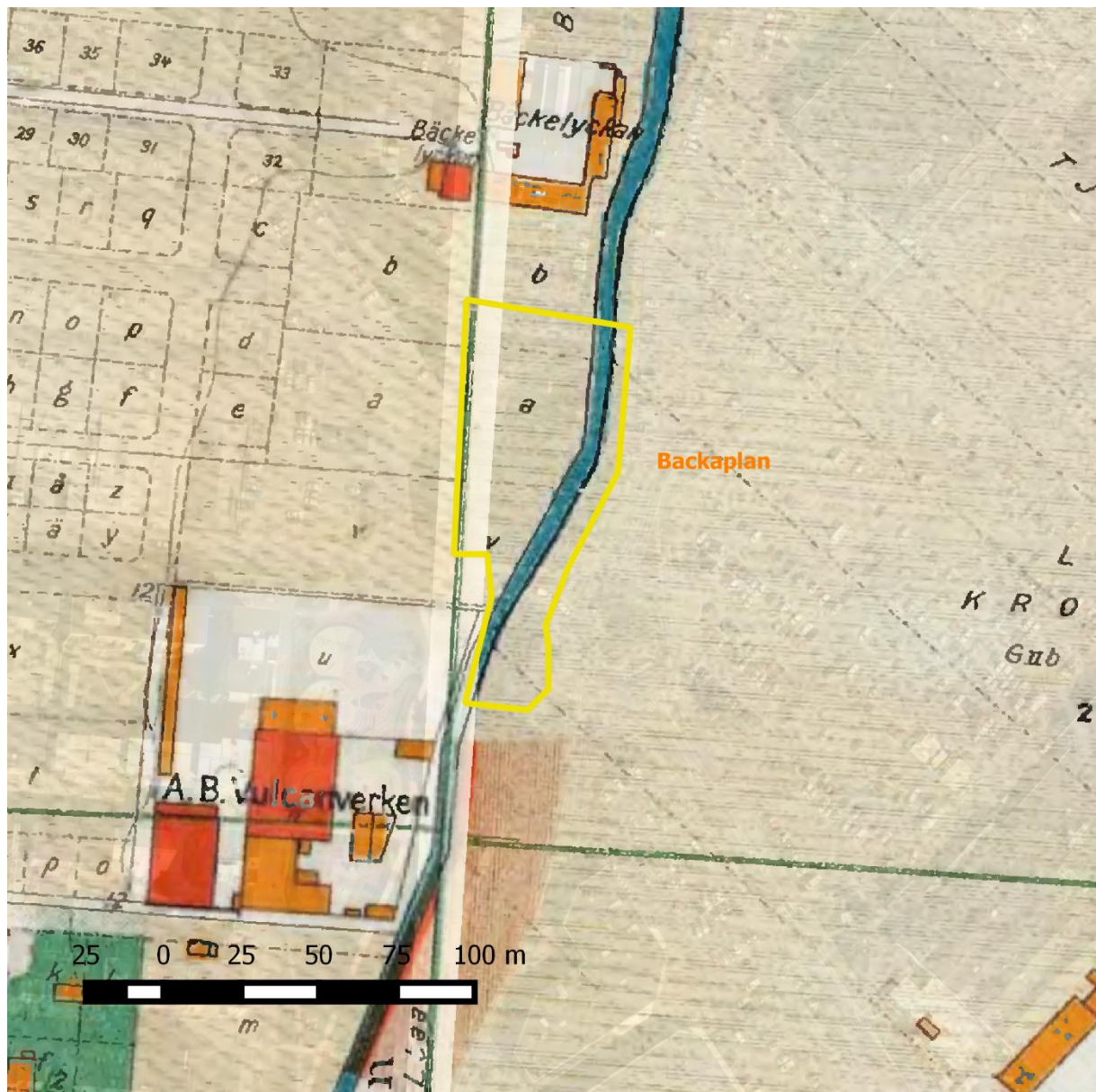


Illustration 14. 1923 års karta över Göteborg. Platsen är belägen i skarven mellan två kartblad. Dessa visar att området bestod av åkermark på 1920-talet, med industribyggnader norr, respektive söder om området.

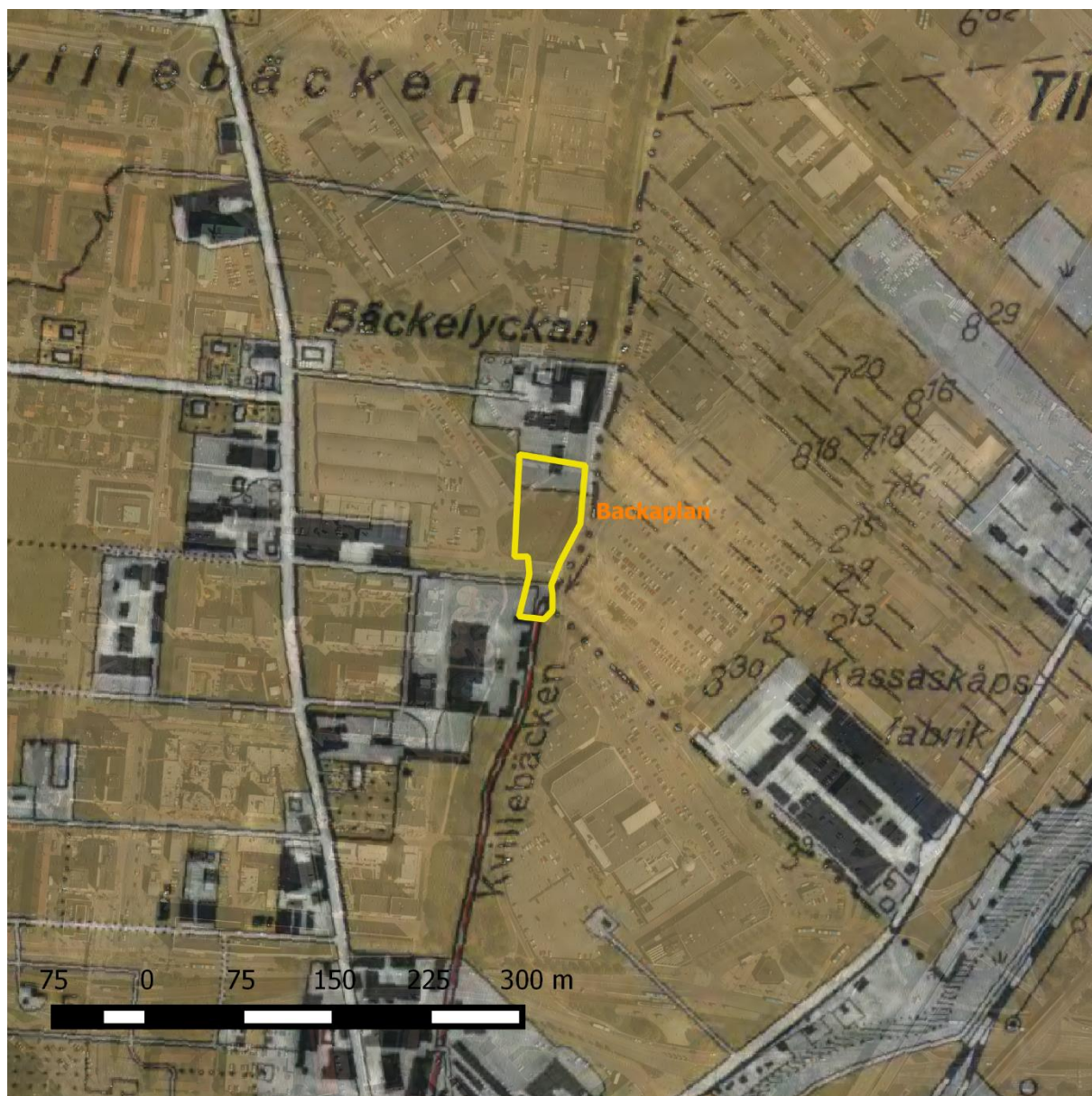


Illustration 15. 1935 var området som nu utgör Backaplan ett slags mellanområde. Industribyggnader som Vulcanverken, söder om undersökningsområdet, och Kassaskåpsfabriken (på platsen för nuvarande Coop Forum), omgavs av jordbruksmark. Ortofoto med överlägg av ekonomiska kartan 1935.

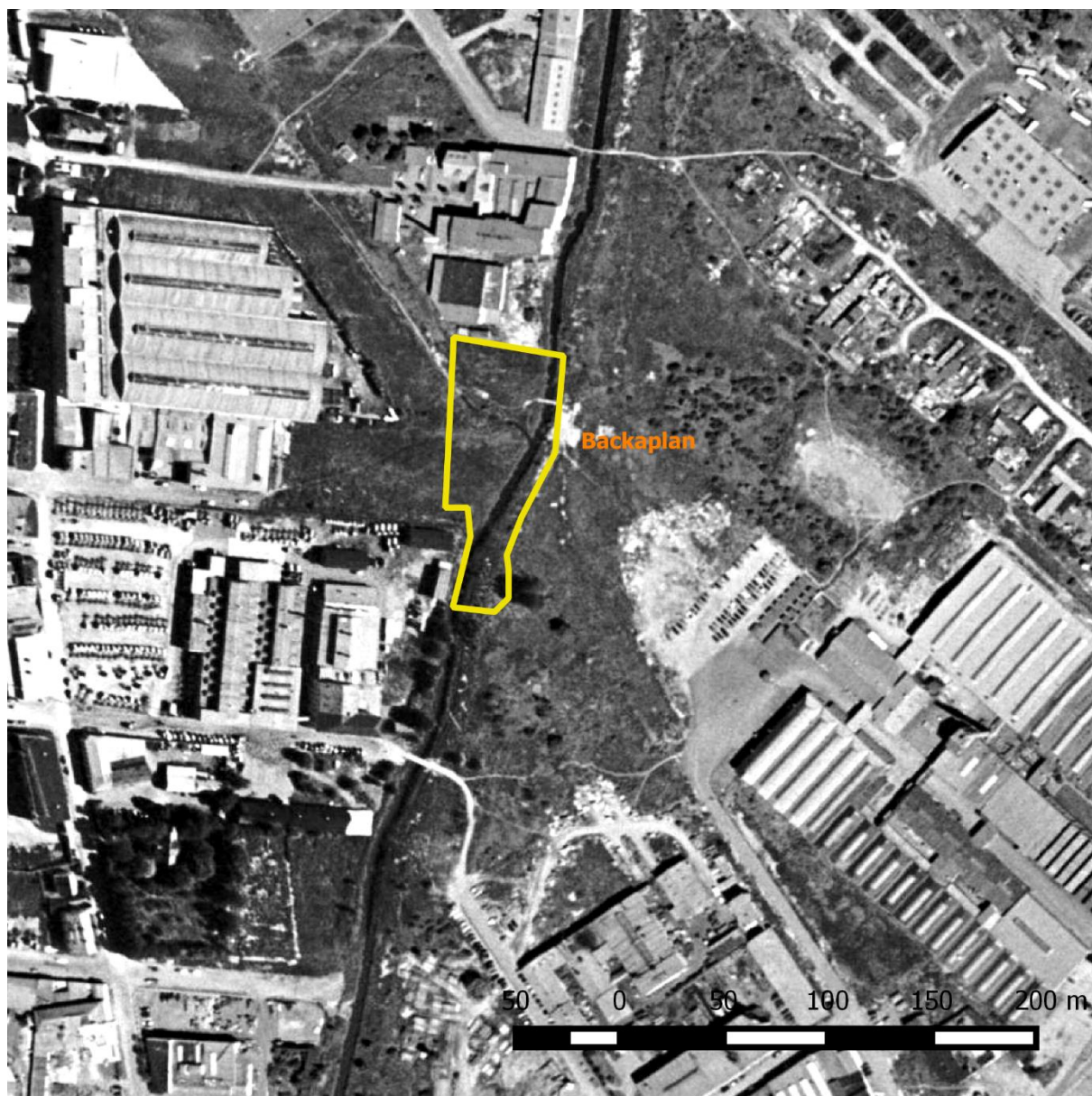


Illustration 16. Ända fram till slutet av 1960-talet utgör området ett mellanrum mellan industribyggnader. Igenväxande åkermark omger den förorenade Kvillebäcken som även kantas av industribyggnader.

Berättelser om Kvillebäcken och Backaplan

Berättelser och minnesbilder om det undersökta området kring Kvillebäcken vid Backaplan samlades in både innan utgrävningen genom en förfrågan i Facebook-gruppen "Gamla foton från det goda Hisingslandet" och under den arkeologiska undersökningen av platsen då besökare kom och delade med sig om sina minnen av platsen.

I Facebook-gruppen "Gamla foton från det goda Hisingslandet" berättas det om att området periodvis användes som lägerplats för kringresande romer. En kvinna skriver:

"Min mamma, född 1943, har berättat att det fanns ett romskt läger där när hon var barn. Hon kommer särskilt ihåg att de som bodde där lagade mat över öppen eld." Informant 2017-05-04

Dock verkar det vara oklart var exakt lägret låg. En man som deltar i diskussionen i gruppen skriver att:

“Det låg ungefär mellan Coop och pressbyrån på Backaplan. Det var mestadels tält. Var där och tittade med pappa ibland.” Informant 2017-05-05

Medan den första kvinnan har annan information:

“Enligt min mamma låg det nere mot Kvillebäcken, i närheten av Bulten, alltså inte på själva Backaplan utan närmare Herkulesgatan. Men det kan säkert ha bytt plats några gånger.” Informant 2017-05-05

Som kvinnan i det senare citatet påstår så är det mycket troligt att lägret legat på olika platser i området då romerna som bodde där återkommit med jämna mellanrum. Flera av de som delar med sig av sina minnen av verkar tycka att det var något spännande att besöka och titta på.

En man berättar att man byggde flottar som de åkte med på Kvillebäcken och passerade området där vi genomförde utgrävningen. När de kom ner till Porslinsfabriken så kunde de ibland åka på stryk av gubbarna som arbetade där, då de inte tyckte att de hade där att göra.

En kvinna som har växt upp i området, under uppskattningsvis 1940–50-talet, berättar att Kvillebäcken var så förorenad av utsläpp från bl.a. Lillhagens sjukhus att hon hade hört talas om en bekant som vid något tillfälle ramlade ner i Kvillebäcken och blev sängliggande med dysenteri en längre tid efteråt.

En man som arbetar i “Friggahuset”, som är en av de äldsta byggnaderna i området, berättar att han har hört historier från folk som är uppväxta i området att man gick och sprang på träspångar i området snarare än riktiga gångvägar. Spångarna fanns i hela området Kvillebäcken och de gick hela vägen ner om porslinsfabriken. Uppgiften stämmer väl överens med historier från området Långängen (se Antelid & Grahn Danielsson 2016)

Under utgrävningen berättar en man för FCH:s representanter på att han och några vänner spelade på nedläggningsdagen för Levins gitarrfabrik (som låg i den gamla porslinsfabriken). En annan man berättar att hans far drev grillen vid vågmästareplatsen, och var den som uppfann klassikern ”halv special”.

Sammantaget kan det sägas att området kring Kvillebäcken och det som nu är Backaplan verkar ha varit både en farlig och spännande plats. Trots att Kvillebäcken hade rykte om sig att vara en förorenad och farlig plats har det uppenbarligen inte hindrat barn och unga från att ge sig ut på äventyrliga flottfärder därpå. Inte heller risken att åka på stryk av porslinsfabriksarbetare verkade avskräcka. Även berättelserna om det romska lägret som med stor säkerhet legat någonstans i närheten har en tendens att vara åt det exotiska hållet och sågs antagligen som något både spännande och lite skrämmande (se även kommentar om det romska lägret som framkom under grävningen på Kvilletorget).

Utgrävningen

Undersökningen ägde rum den 13 maj 2017. FCH hade representanter på plats som bjöd på fika och samtalade med förbipasserande och intresserade besökare. Sammanlagt fem meterrutor upptogs under dagen (R1-R5) på olika platser inom undersökningsområdet. Meterrutorna var öppna för besökarna att undersöka med skärslivar och övrig grävutrustning. Fynden från meterrutorna redovisas i *bilaga 2*.

Meterrutorna förlades till de öppna gräsytorna inom undersökningsområdet, *illustration 17–19*. Platsen har sedan handelsområdet Backaplan anlades varit ett slags mellanområde mellan de olika handelsplatserna.



Illustration 17 (till vänster). Meterrutorna (R1-R5) förlades till de öppna gräsytorna inom undersökningsområdet. Bakgrundskartan bestående av modernt ortofoto med överlägg av ortofoto från 1960-talet.

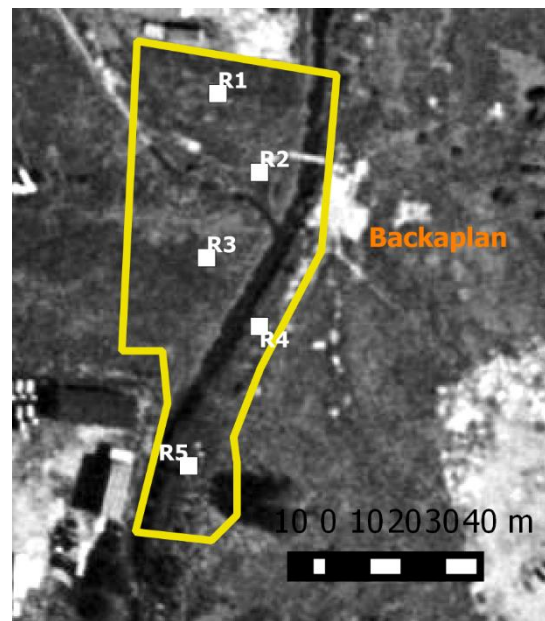


Illustration 18 (till höger). Meterrutorna (R1-R5) jämfört med ortofoto från 1960-talet.

Den första rutan (R1) togs upp i en gräsyta strax norr om den pergola som fanns inom området. Den visade sig snart vara vidare ogrävbar på grund av grus/sand under torvlagret och övergavs ganska omgående. Ett par plastbitar och en glasbit hittades dock.

I den andra rutan (R2) som togs upp nära den västra åbrinken ost-syd-ost om den nyssnämnda pergolan dök ett flertal glasbitar upp samt bland annat ett djurben av obestämd art. Här fanns även en del rester av byggmaterial i form av tegelbitar.

Byggmaterial var även den främsta fyndkategorin i ruta tre (R3) som togs upp på en anlagd kulle syd-syd-ost om pergolan. Kullen innehöll ett flertal brunnar och avloppsrör och såg ut att bestå av påförda jordmassor. I denna ruta förekom en stor mängd bitar av armeringsjärn som bedömdes som rester av byggmaterial. Här fanns också spikar och en stor mängd tegelbitar tillsammans med glasbitar och keramikbitar av porslinskaraktär.



Den fjärde rutan (R4) togs upp på andra sidan Kvillebäcken på den östra åbrinken, mitt emot R3. Den visade sig vara mindre fyndförande och innehöll endast ett par bitar av ett snöre, ett plastsnöre, ett plåster, en glasbit samt en bit av en tuggummiförpackning.

Illustration 19. Andreas Antelid gräver R3 tillsammans med några deltagare. Foto mot NO.

Den sista rutan som togs upp (R5) förlades på andra sidan bron i undersökningsområdets södra del. Här dök bland annat ett flertal fynd av klädesplagg upp i form av en bit av en nylonstrumpa och ett par läderbitar från kanske en sko eller en väska.

Sammanfattningsvis ger fynden från platsen en något oklar bild av hur platsen har använts. Som nämnts ovan så är området att betrakta som ett mellanområde mellan två handelsplatser. Antagligen speglar fynden detta faktum. Dels rör det sig om skräp som slängts på marken i form av bitar av förpackningar och dylikt (mjukplastbitar med mera), dels en annan kategori av fynd i form av byggrester. Det är antagligen en kombination av byggnadsmaterial som använts vid uppförandet av några av de byggnader vi ser i området idag och sånt som följt med det fyllnadsmaterial som påförts vid anläggandet av grönytor. De bitar av armeringsjärn och annat byggmaterial som fanns i ruta tre var väldigt koncentrerade, närmast avsiktligt lagda dit.

Tolkning

Backaplan fick sin nuvarande status som handelsplats i slutet av 1960-talet när EPA-stormarknad etablerade sig på platsen. Sedan dess har området expanderat med fler byggnader, parkeringsplatser och verksamheter. Det undersökta området längs Kvillebäcken på Backaplan är ett mellanområde mellan två handelsområden.

Fynden som framkom under den arkeologiska undersökningen av området är framförallt spår av byggmaterial såsom tegelbitar, armeringsjärn och spikar med mera. De glas- och keramikbitar som återfinns i meterrutorna är antagligen sånt som följt med de fyllnadsmassor som man spridit ut i området vid anläggandet av grönytor och vägarna, förändringen av området syns tydligt vid en jämförelse mellan dagens ortofoto och det från 1960-talet (se *illustration 17* och *18*). De fynd som härrör från människor som rört sig i området är antagligen de rester av förpackningar som fanns i jorden. Det är till exempel tuggummipapper och godispapper av olika slag. Kanske har bristen på papperskorgar i det direkta området gjort att man slängt skräpet på marken när man varit på väg mellan de olika butikerna i området. Något som är intressant är varför det inte finns mer ölburksringar och kapsyler på platsen. Pergolan är en plats där framförallt missbrukare träffas. Rimligen borde det avspeglats i materialet med en hel del kapsyler, men detta går inte att se i materialet.

De insamlade berättelserna och minnesbilderna från platsen har relativt få kopplingar till de fynd som gjordes. Snarare var det bäcken som rann igenom det undersökta området som var det som var den gemensamma nämnaren för de flesta berättelserna. Vattendraget verkar ha haft en mer framträdande roll för området om man går tillbaka i tiden, vilket även det faktum att hela området fått sitt namn efter det skvallrar om. Kvillebäcken har varit en

spännande och potentiellt farlig plats att vistas vid. Rykten om bäckens föroreningar och giftighet verkar vara levande än idag, och flera berättelser vittnar om det.

En kategori av berättelser och minnen som inte är direkt kopplade till vattendraget är de som har med det, eller snarare de, romska läger som vid olika tillfällen funnits i och omkring det som nu är Backaplan. Denna minnesbild är det många som återkommer till både under undersökningen av den aktuella platsen, men i samband med undersökningarna av Kvilletorget och parken vid Långängen (Antelid & Grahn Danielson 2016). Att så många minns och berättar om denna företeelse oberoende av varandra vittnar om att det var något exceptionellt och minnesvärt. Kanske var det för att lägret sågs som något spännande, exotiskt och potentiellt farligt som gör att många minns det så väl?

Slutsatser

Att det närliggande förflutna och platser i människors närområde engagerar blir uppenbart när projekt som dessa samtidsarkeologiska undersökningar genomförs. Några kanske deltar för att de är intresserade av arkeologi, medan andra kommer dit för att deras barn ska aktiveras. Gemensamt är i alla fall att människor stannar upp, intresserar sig, och delar med sig av sina minnen. Men minnena skiljer sig åt utifrån vem det är som minns, och vad de minns om.

Undersökningarnas syfte var att leta efter okända berättelser, berättelser som skapar mening(ar) om platserna och som kan berätta för nya och gamla invånare om platsernas historia. Ett vidare syfte var att skapa ett historiskt djup till platserna.

I undersökningarna av Kvilletorget kom människor förbi som hade bott eller växt upp i närområdet. De hade minnen av sin barndom och berättelser om hur den stora världen tedde sig både spännande och farlig och att det var bäst att hålla sin förälder i handen. Det är nog inte något minne som specifikt är kopplat till för 50-60 år sedan utan är troligen minst mycket verklighet idag. Men det fanns även minnen av lukten från skoaffären, påsar med kött eller kvarterens original. För Kvilletorgets del rörde sig minnena också om biobesök samt spritlangning. Vilka lukter förknippar dagens besökare till torget med platsen?

Jämfört med minnena var arkivmaterialet istället mer strikt. Det rörde sig om korrespondensen mellan tjänstemän, deras planer och ritningar samt äldre kartor, fotografier med mera. Att torget planerades in i minsta detalj är nog okänt för de flesta. I jämförelse gav fynden från meterrutorna en helt annan bild av platsen. På så vis har tre olika typer av källmaterial bearbetats för att säga något om Kvilletorget. Och materialen ger olika historier om platsen. Troligen finns det lika många historier som det finns människor med koppling till torget.

Området kring Kvillebäcken och det som nu är Backaplan verkar jämfört med Kvilletorget inte direkt förknippas med några direkta minnen alls. Kvillebäcken verkar ha varit både en farlig och spännande plats. Trots att bäcken hade rykte om sig att vara en förorenad och farlig har den uppenbarligen inte hindrat barn och unga från att ge sig ut på äventyrliga flottfärder därpå. Inte heller risken att åka på stryk av porslinsfabriksarbetare verkade avskräcka. Även berättelserna om det romska lägret som med stor säkerhet legat någonstans i närheten har en tendens att vara åt det exotiska hållet och sågs antagligen som något både spännande och lite skrämmande.

Kvilletorget är en levande plats idag. Småaffärer och torghandel är visserligen inte något större inslag på torget men istället växer små restauranger, lekplats används frekvent och mataffären finns där. Människorna minns nostalgiskt platserna, affärerna och kvarteren och fortsätter gå hit. Området vid Kvillebäcken är fortfarande det mellanrum som det alltid har varit. Det är inte någon mysig plats att stanna på, bäcken är grumlig och inbjuder definitivt

inte till bad. Backaplans handelsstruktur vittnar om en annan tids planering och väster om Kvillebäcken reser sig de nya husen. För deltagarna i undersökningen hade platsen troligen ingen mening alls. Grävde vi med fel personer? Skulle det vara missbrukarna som skulle undersökt platsen istället? Eller är det helt enkelt så att den här delen av Göteborg alltid varit ett mellanrum mellan det ordnade, och det oordnade?

Referenser

Litteratur

- Antelid, Andreas & Grahn Danielson, Benjamin 2016 *Lekparken vid Långängen. Samtidsarkeologisk undersökning av parken norr om Kv. Kapplandet, Göteborgs kommun.* Picea kulturarv 2016.
- Wimarsson, Nils [red] 1923 *Göteborg: En översikt vid 300-årsjubileet 1923.* Göteborgs Jubileumspublikationer, del XX, utgiven av Stadsfullmäktiges Jubileumsberedning

Kartor och arkivmaterial

- Göteborg kommun 1919 Förslag till stadsplan och särskilda bestämmelser i avseende å sättet för byggnadskvarterens användande inom delar
- Göteborgs kommun 1923 *Karta över Göteborg i 20 blad. Upprättad år 1923 av A.Södergren. Blad N:O 46*
- Göteborg kommun 1938 *Förslag till ändring av och tillägg till stadsplanen för delar av stadsdelarna Brämaregården, Lindholmen och Lundbyvassen i Göteborg.* Stadsplanekontoret Göteborg 1942. Akt 1480K-II-2158.
- Göteborg kommun 1942 *Förslag till ändring och utvidgning av stadsplanen för delar av stadsdelarna Brämaregården, Kvillebäcken, Tingstadsvassen och Tolered i Göteborg.* Stadsplanekontoret Göteborg 1942. Akt 1480K-II-2438.
- Göteborgs kommun 1946 *Förslag till ordnande av Kvilletorget, i stadsdelen Brämaregården.* Stadsplanekontoret, Göteborg. Plan B 5911.
- Göteborg kommun 1957 Stadsingenjörskontorets karta över Göteborg. Akt 5046.
- Göteborg kommun 1979 Stadsingenjörskontorets karta över Göteborg. Akt 5046.
- Göteborg kommun 1988 Stadsingenjörskontorets karta över Göteborg. Akt 5046.
- Krigsarkivet 1643-45 *Utsnitt ur Operationsområdet Göteborg-Älvsborg-Bohus 1643-1645.*Sveriges krig. SE/KrA/0425/04/170.
- Krigsarkivet 1788 *Situationskarta över en del av Hisingen 1788.* Sveriges stads- och fästningsplaner. SE/KrA/0424/037/460b
- Lantmäteristyrelsens arkiv 1835 *Lundby, laga skifte.* Akt 14-LUN-29.
- Rikets allmänna kartverks arkiv 1935 *Ekonomiska kartan.* Akt Göteborg J131-11NV.

Bilaga 1.

Fyndtabell Kvilletorget 22 april 2017

Fyndnr	Material	Sakord	Hemvist	Antal	Kommentar/Beskrivning
1	Tegel	Tegel	R1	64	Tegelbitar i varierande storlek. Antagligen byggnadsrester.
2	Plast	Frigolit	R1	1	Frigolitbit.
3	Plast, metall	Vajerhölje	R1	1	Hölje till cykelvajer.
4	Aluminium	Dragflik	R1	1	Dragflik till ölburk eller dylikt.
5	Plast	Plastmugg	R1	1	En remsa av en vit plastmugg.
6	Krita	Kritpipa	R1	1	En del av piphuvudet av en kritpipa.
7	Plast	Plastbitar	R1	6	Plastbitar i gult, rött, svart och vitt.
8	Plast	Snusdoselock	R1	2	Två guldfärgade plastbitar från ett snusdoselock, varav en har en relief av fören på ett skepp på sig.
9	Koks	Koksbit	R1	1	En koksbit.
10	Keramik	Keramik	R1	13	Keramikbitar av olika storlekar. Några med glasyr varav en med grönt mönster.
11	Metall	Metallklump	R1	1	Kraftigt rostad metallklump.
12	Plast, metall	Påsförslutare	R1	1	Vit påsförslutare.
13	Metall	Hårnål	R1	1	Delvis rostig hårnål.
14	Plast	Plastkula	R1	2	Två gula plastkulor till ett soft airgun-vapen.

15	Flinta	Flintavslag	R1	1	Ett mindre flintavslag med cortex (skorpa).
16	Glas	Glas	R1	20	Diverse glasbitar i olika färger såsom vit, grön, brun och genomskinlig. Mestadels från kärl, men även ett par fönsterbitar.
17	Tegel	Tegel	R2	18	Tegelbitar i varierande storlek. Antagligen byggnadsrester.
18	Plast	Godispapper	R2	1	Plastförpackning till en halstablett av märket Vicks
19	Plast	Mjukplast	R2	2	Två bitar mjukplast. Ett genomskinligt och ett gul-grönt
20	Metall	Metallfolie	R2	1	En metallfoliebit med text. Antagligen en del av en förpackning.
21	Keramik	Keramik	R2	3	Tre bitar keramik. Alla helt eller delvis glaserade.
22	Plast	Plastbitar	R2	2	Två plastbitar. En vit och en blå.
23	Gummi	Gummiflärp	R2	1	En vit, konformad "flärp" av gummi
24	Metall	Metallklump	R2	4	Fyra kraftigt rostiga metallklumpar. Två av dem är möjligen delar av ett metallband.
25	Metall	Spik	R2	2	Två spikar eller möjligen delar av spikar. Kraftigt rostade.
26	Flinta	Flintavslag	R2	1	Ett flintavslag.
27	Flinta	Flintasten	R2	1	En flintasten med avslagna bitar. Antagligen naturlig.

28	Glas	Glas	R2	9	Diverse glasbitar i olika färger såsom grön, brun och genomskinlig. Mestadels från kärl, men även ett par bitar fönsterglas.
----	------	------	----	---	--

Bilaga 2.

Fyndtabell Backplan 13 maj 2017

Fyndnr	Material	Sakord	Hemvist	Antal	Kommentar/Beskrivning
1	Glas	Flaskhals	R1	1	Genomskinlig glasbit från en flaska. En del av flaskhalsen (ej mynningsbit).
2	Plast	Plastbit	R1	1	Vit mjukplastbit.
3	Plast	Förpackning	R1	1	Vit och röd mjukplastbit. Antagligen en förpackning till godis/halstablett.
4	Ben	Djurben	R2	1	Del av djurben. Obestämd art. Möjligen en del av en kulled.
5	Stenkol	Stenkol	R2	1	Stenkolsbit.
6	Keramik	Keramik	R2	1	Vit keramikbit.
7	Tegel	Tegel	R2	8	Tegelbitar av olika storlek varav en delvis sotig
8	Glas	Glas	R2	10	Fyra genomskinliga glasbitar, varav två med randigt mönster längs en mynningskant. Fem bruna glasbitar. En grön glasbit
9	Metall	Armeringsjärn	R3	36	Bitar av armeringsjärn på mellan 5-11 cm. Kraftigt rostade.
10	Metall	Spik	R3	9	Åtta spikar av olika storlek. Några är fragment.
11	Metall	Ölring	R3	1	En ölring
12	Metall	Metallhylsa	R3	1	Rörformad metallbit med en ände ihopklämd
13	Tegel	Tegel	R3	19	Tegelbitar av olika storlek.

14	Glas	Glasfot	R3	1	Glasfot till en smal vas eller dylikt.
15	Glas	Glas	R3	21	Nitton genomskinliga glasbitar. En brun glasbit. En grön glasbit.
16	Plast	Plasthylsa	R3	1	En gul plasthylsa.
17	Keramik	Keramik	R3	10	Nio vitglaserade keramikbitar, varav en med dekor. En brunglaserad keramikbit.
18	Plast	Snöre	R4	1	Ett snöre av plast med en ögla i varje ände. Ca 35 cm.
19	Textil	Snöre	R4	14	Bitar av snöre av textil.
20	Plast	Plåster	R4	1	Ett plåster av plastmaterial
21	Glas	Glas	R4	1	En brun glasbit
22	Plast	Förpackning	R4	1	Vit, gul och röd plastbit från en tuggummiförpackning
23	Syntet	Nylonstrumpa	R5	1	En ca 30 cm lång bit av en nylonstrumpa.
24	Metall	Obestämt	R5	1	Ett metallföremål av obestämt användningsområde.
25	Läder	Sko?/Väska?	R5	5	Fem platta läderbitar.
26	Glas	Glas	R5	1	En genomskinlig glasbit från ett kärl.



Kvilletorget och Kvillebäcken. Samtidsarkeologiska undersökningar av Kvilletorget respektive ett område vid Kvillebäcken, väster om rondellen Färgfabriksgatan-Deltavägen, Göteborgs kommun.

Picea kulturarv och Antelid Konsult har under våren 2017 utfört två samtidsarkeologiska undersökningar av Kvilletorget respektive ett område intill Kvillebäcken, vid Backaplan väster om rondellen Färgfabriksgatan-Deltavägen, på centrala Hisingen i Göteborgs kommun. Undersökningarna syftade till att med en samtidsarkeologisk metod ta fram berättelser för att knyta samman invånare och plats. Genom arkivstudier, arkeologiska undersökningar och deltagarnas minnen och berättelser har vi tillsammans undersökt och försökt förstå platserna.

www.piceakulturarv.se

**Antelid
Konsult**

PICEA
Kulturarv 