

Lekparken vid Långängen

Samtidsarkeologisk undersökning av parken norr om Kv. Kapplandet,
Göteborgs kommun



Andreas Antelid & Benjamin Grahn Danielson

Lekparken vid Långängen
Samtidsarkeologisk undersökning av parken norr om Kv.
Kaplandet, Göteborgs kommun

Picea kulturarv, projekt 1610
© Picea kulturarv 2016

Författare: Andreas Antelid och Benjamin Grahn Danielson
Fältpersonal: Författarna samt Matilda Forsén
Framsida: Foto över parken vid Långängen, från hörnet Långängen-
Lantmätaregatan, mot SO.
Foton: Där fotograf ej är angiven är fotot taget av författarna.
Kartor: Producerade av Picea kulturarv med data från Lantmäteriet
Baskarta: Lantmäteriet

Picea kulturarv
Bautastensgatan 8 B
418 76 Göteborg

Antelid Konsult
Krappvägen 579
442 44 Kungälv

Sammanfattning

Föreningen Fastighetsägare Centrala Hisingen (FCH) arbetar med planering av de centrala delarna av Hisingen för att bygga en stadsdel för alla invånare. Som en del av sitt arbete har FCH uppdragit åt Picea kulturarv och Antelid Konsult att genomföra en samtidsarkeologisk undersökning av parken vid Långängen. Syftet var att utforska platsens historia, leta efter fynd och anläggningar tillsammans med närboende för att leta efter berättelser om platsen.

Den undersökta platsen är en liten park (cirka 50x20 m) belägen på södra sidan av gatan Långängen, avgränsad av Lantmätaregatan i väster och Godemansgatan i öster.

Parken planerades som en del av utbyggnaden av Göteborgs stad under 1920-talet och kom att få sin utformning genom flera stadsplaner under perioden 1919–1953. Under slutet av 1940-talet inrättades en lekpark med gungor, räck vilken kom att byggas om under 1950-talet då ytterligare lekattiraljer tillkom.

Genom ett upprop i Facebook-gruppen "Gamla bilder från det goda Hisingslandet" har flera människor delat med sig av minnen om platsen. De flesta kommer från barndomen på 1950- och 60-talet och handlar om hur de lekte i parken, bland annat hur högt de gungade och vad som hände när de ramlade och slog sig. Det finns även berättelser om att "fullegöbbarna" satt i parken och drack. Att missbrukare har använt sig av parken verkar ha fortsatt ända fram till idag. För ett tiotal år sedan försvann de sista gungorna, men då verkar det inte som om någon ville gå till parken och leka.

Under utgrävningen grävdes sammanlagt fem meterrutor för att leta efter fynd och spår efter lekparken. Glas, mynt, och andra rester efter vad man har gjort i parken påträffades. Utifrån fynden har vi kunnat berätta ytterligare historier om platsen men även kopplat tidigare berättelser med fynden. Det var dock förvånansvärt få fynd som hittades vilket kan tyda på att platsen har blivit städad.

Utgrävningen möttes av positiva reaktioner från förbipasserande och de som deltog genom att dela med sig av minnen eller aktivt grävande. Flera människor undrade vad som kommer hända på platsen framöver.

Bakgrund

Fastighetsägare Centrala Hisingen (FCH) är en förening bildad av olika fastighetsägare i de centrala delarna av Hisingen och arbetar med platsutveckling och att levandegöra stadsdelen och knyta samman gamla och nya invånare. FCH arbetar med *Cultural Planning* och kartlägger resurser i staden för att åstadkomma levande och hållbara områden för alla invånarna. FCH bedömde att samtidsarkeologi kan vara en metod för att finna både gamla och nya berättelser om platser inom sitt geografiska område. Berättelserna kan hjälpa till att skapa band mellan invånare och plats.

Samtidsarkeologiska undersökningar kan användas som en metod för att studera materiella lämningar i syfte att undersöka mönster eller för att locka fram berättelser om det som inte uttrycks öppet eller finns skriftligt dokumenterat. Samtidsarkeologin kan bidra med en annan bild av ett samhälle, och bedrivs ofta i form av "happenings" med och för allmänheten och ortsbor.

FCH uppdrog åt Picea kulturarv och Antelid Konsult att genomföra en mindre samtidsarkeologisk undersökning på centrala Hisingen. I samråd valdes parken vid Långängen ut, och undersökningen genomfördes 29 oktober 2016.

Syfte

Syftet med undersökningen var att genom en samtidsarkeologisk undersökning, "gräva ut" den lilla parken i korsningen Långängen-Lantmätaregatan för att leta efter okända berättelser, berättelser som skapar mening(ar) om platsen och som kan berätta för nya och gamla invånare om platsens historia. Undersökningen syftar till att ge ett historiskt djup till platsen, vilket ska användas i utvecklingen av området.

Undersökningsområde

Platsen som kom att undersökas i projektet är en mindre parkyta belägen på södra sidan av gatan Långängen, mellan Vågmästareplatsen och Wieselgrensplatsen på Hisingen i Göteborg (ill.1). Ytan avgränsas i väster av Lantmätaregatan och i öster av Godemansgatan. Söder om parken är en mindre lokalgata och kvarteret Kaplandet.

Parken är cirka 50 x 20 meter stor (V-Ö) och består av en gräsmatta inramad av rader med träd (ill.2.). I den västra delen finns en yta med sex murade planteringar, parkbänk och en häck som vindskydd. Eftersom bostadshuset reser sig höga öster, söder och väster om parken är solinstrålningen ganska begränsad. Runt om parken står bilar parkerade, och vid det första besöket på platsen fanns även två kundvagnar parkerade i parken (kundvagnarna hade ökat i antal på dagen för utgrävningen).

Metod

Undersökningen genomfördes som en "community"-arkeologisk undersökning, vilket innebär att de boende i närområdet bjöds in att delta i själva utgrävningen. För att nå ut till så många som möjligt annonserades undersökningen genom FCH:s nyhetsbrev och på deras hemsida. Picea kulturarv och Antelid Konsult spred uppgifter om undersökningen i sina respektive nätverk. Bland annat togs kontakt med Lundby hembygdsförening och Fornminnesföreningen Göteborg.

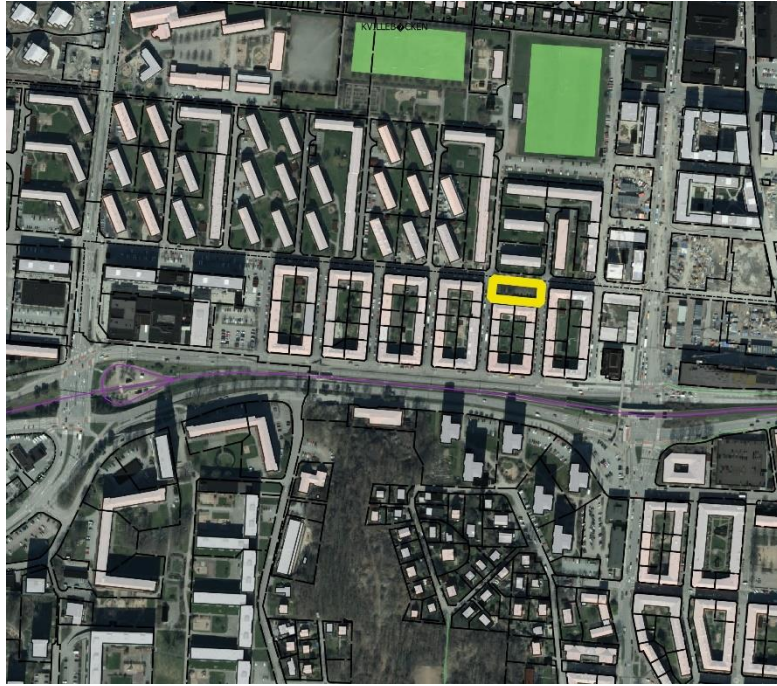


Illustration 1. Undersökningsområdet består av en mindre parkyta vid Långängen, mellan Vågmästareplatsen och Wieselgrensplatsen på Hisingen, Göteborg.



Illustration 2. Parken vid Långängen är cirka 50 x 20 meter stor och inramad av träd. I den västra delen finns en parkbänk och planteringar. Foto mot sydost.

Genom Facebook-gruppen "Gamla foton från det goda Hisinglandet" informerades lokalhistoriskt intresserade personer om att undersökningen skulle ske. I Facebook-gruppen genomfördes en undersökning av vilka minnen folk hade av parken. Detta genererade en mängd kommentarer och ett flertal minnen från parken och den tidigare lekplatsen. Vissa minnen och berättelser återkom hos flera av medlemmarna som kommenterade.

Inför utgrävningen genomfördes en arkivstudie hos stadsbyggnadskontoret, stads- och regionarkivet samt landsarkivet i Göteborg, vilket genererade en del planer och kartor över

området. Historiska kartor över de centrala delarna av Hisingen laddades ner från Riksarkivet och Lantmäteriets hemsidor.

Under utgrävningsdagen grävdes sammanlagt sex meterrutor för att söka efter fynd och anläggningar. Flera besökare deltog i grävandet, medan andra stannade till för en pratstund med fika vilket FCH bjöd på. Fynd, anläggningar med mera diskuterades med besökarna i relation till arkivmaterial och minnen om platsen. Särskilt intressanta minnen antecknades.

Meterrutorna fotograferades och beskrevs avseende lager och fynd.

Fyndbearbetning, och renskrivning av anteckningar genomfördes i anslutning till fältarbetet, och rapportarbetet påbörjades snarast efter att utgrävningen var avslutad.

Resultat

Arkivmaterial

De äldsta kartorna som avbildar den geografiska plats som undersökningen handlar om är kartor från Krigsarkivet (1643–45, 1788). Dessa visar dock inget mer än att den närmaste byn är Lundby, och beskriver inte vad som sker på platsen. Det går bara att gissa sig fram till att det är ordinär jordbruksmark, kanske något sank sådan med tanke på närheten till älven och Kvillebäcken. De första detaljerade kartorna som finns är laga skifteskarta över Lundby by från 1835 (Lantmäterimyndigheternas arkiv 1835). Nu framgår svart på vitt, eller snarare gult mot grönt (vilket avbildar åker och ängar), att området består av jordbruksmark. Den bilden håller i sig fram till 1930-talet. Fortfarande när ekonomiska kartan tas fram över området på 1930-talet består stora delar av centrala Hisingen av åkermark (Rikets allmänna kartverk 1935). Området var visserligen planerat för bebyggelse sedan 1920-talet (Göteborgs kommun 1919 & 1923) men utbyggnaden gick långsamt framåt (Ill.3.).

Kvillebäcksområdet och andra delar av centrala Hisingen införlivades i Göteborgs stad 1906 (Wimarsson 1923). Hos stadsbyggnadskontoret finns inga kartor från tiden före området blev en del av staden. Från 1919 och 1934/38 finns stadsplaner över området (Göteborgs kommun 1919 och 1938). De slutna kvarteren med landshövdingehus söder om Långängen har i stadsplanen från 1930-talet bytts mot grupper av lamellhus på den norra sidan gatan. Och mitt i mellan har Stadsplanekontoret planerat en lekpark. Det är först nu som vår plats dyker upp i arkivmaterialet. Ytan som beskrivs som allmän platsmark redovisas tydligt på en förslagskarta: *“Förslag till ordnande av allmänna platsen norr om 42kv. Kapplandet i stadsdelen Brämregården”*, som godkänns 9 oktober 1945 (Ill.4.). Redan 1953 tillkommer en ny plan över en lekpark från Stadsplanekontoret (Göteborgs kommun 1953). Lekparken ska utökas till hela parkens yta, och förutom att flytta befintliga gungor, räck och sandlåda ska gungbräda, bollvägg och klätterställningar tillkomma för barnen. En liten dricksvattenfontän planeras också enligt kartan.

Översiktskartor över Lundby-området och centrala Hisingen har publicerats med jämna mellanrum. Från den första plankartan från 1923 följer kartor 1957, 1979 och 1988. Göteborg kommun 1957, 1979 & 1988). Idéerna från plankartan från 1957 visar en kvartersstad som i stort är sig lik idag.

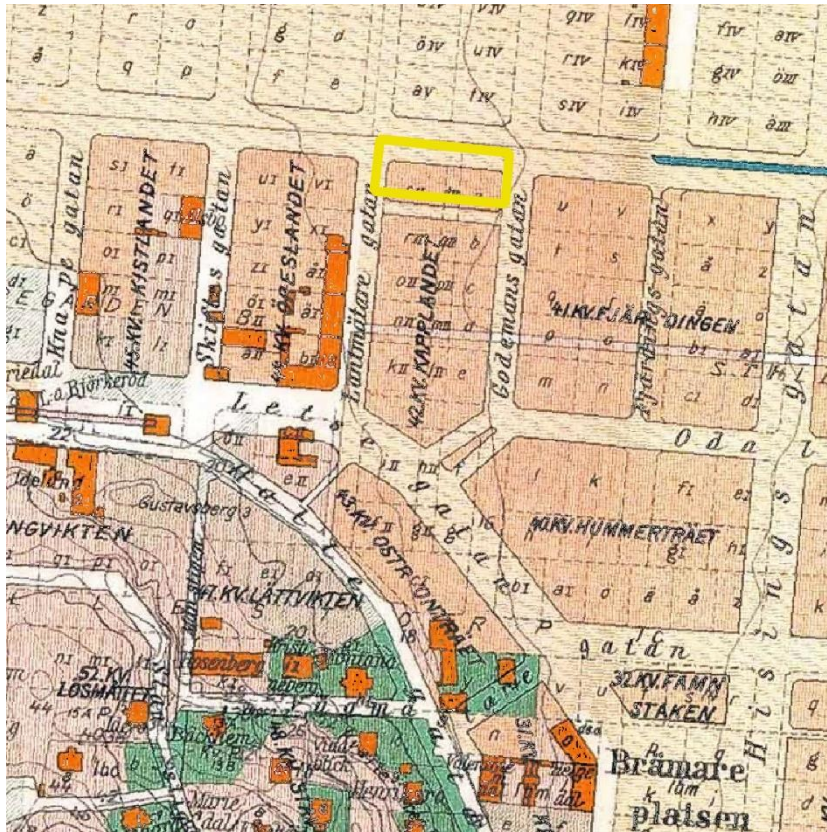


Illustration 3. Kartöverlägg med 1923 års karta som visar var undersökningsområdet är placerat i förhållande till den planerade staden.

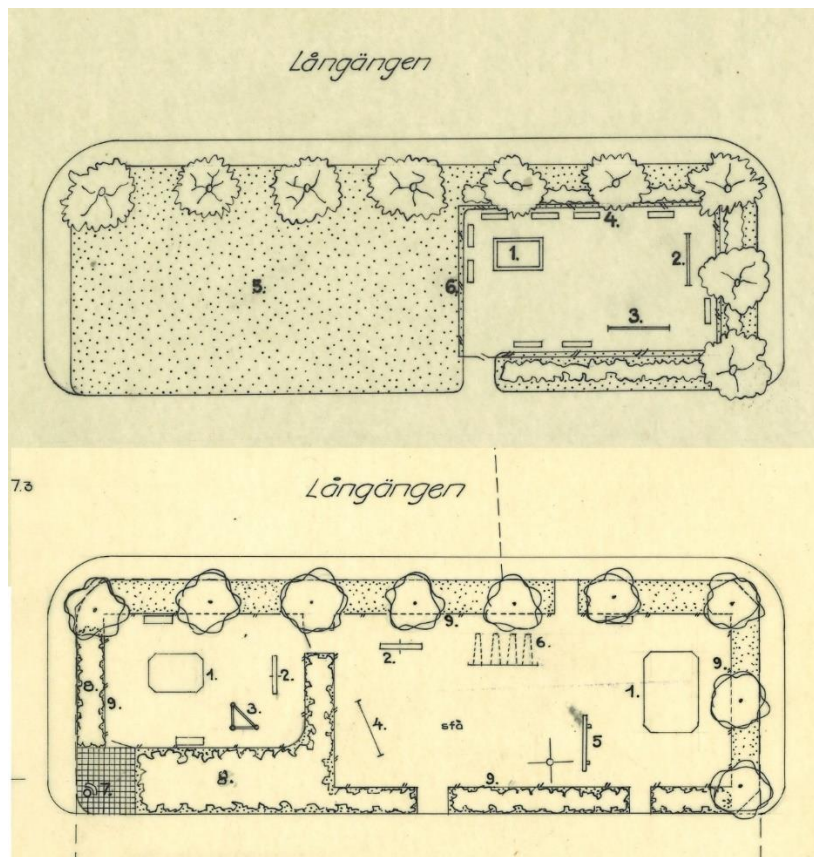


Illustration 4. Förslagskartorna över lekparken. Längst upp kartan från 1945 och nedanför kartan från 1953.

Berättelser om "parken" på Långängen

Genom frågan i Facebook-gruppen "Gamla från det goda Hisinglandet" erhöles en mängd kommentarer med flertal minnen från parken (ill.5.). Under utgrävningen kom många personer förbi för att prata och dela med sig av sina minnen om platsen. Här redovisar vi ett urval av de berättelser och minnen som vi tagit del av på Facebook och under utgrävningdagen.

Ett minne och berättelse som dyker upp flera gånger handlar om lekplatsen som har funnits på platsen tidigare. Många kommentarer i Facebookgruppen handlar om detta. Medlemmarna i Facebookgruppen minns gungorna, räcken och sandlådan som fanns där. En kvinna i gruppen skriver: "När jag växte upp var det gungor o räcke som man kunde hänga knäveck å sandlåda det var år 1953." Detta stämmer väl överens med de kartor och planer över området som vi tagit del av.

Under grävningen berättar en kvinna som bott i området på 1930-talet att hon inte minns någon lekplats då vilket bekräftar att lekplatsen antagligen byggdes någon gång i slutet av 1940-talet. Kvinnan, som är den med de tidigaste minnena från platsen, berättar att man genade genom "parken" för att ta sig till bussen som gick någonstans i närheten av nuvarande Vågmästareplatsen. Det ska ha funnits en plankväg som gick bort mot den gamla repslagarbanan borta i Hildedal. Plankvägen har antagligen varit en stig, där sankare partier belagts med spångar av trä.

Hej,

I samarbete med Föreningen Fastighetsägare Centrala Hisingen (FCH), planerar vi en publik arkeologisk utgrävning i en liten park längs Långängen i Kville. Vi är intresserade av gamla bilder på platsen. Jag har sökt i mapparna, men inte hittat något så därför frågar jag här. Postar också en bild på parken idag samt en karta. Grävningen kommer äga rum den 29/10 och alla intresserade är välkomna att delta eller titta på. Speciellt de som har minnen från området och platsen som kan dela med sig av dessa. Tack på förhand!



Illustration 5. Skärmdump med inbjudan till grävningen och fråga om minnen om parken, från facebook-gruppen "Foton från det goda Hisinglandet"

Efter utgrävningdagen kommenterar en kvinna på facebook:

*"Jag kom till Göteborg 1957, bodde på Lantmätaregatan, då fanns lekplatsen. När man kom från Lantmätaregatan och gick in på lekplatsen fanns rakt fram en liten sandlåda, parallellt med Långängen, där fanns även en parksoffa. Till höger fanns en liten gungbräda, parallellt med Lantmätargatan, sen kom den stora gungbrädan, parallellt med Långängen, sen kom gungorna, 4 st, parallellt med Långängen. Ned mot Godemansgatan låg den stora sandlådan och när man stod med ryggen mot Långängen med gungorna framför sig så hade man klätterställningar till vänster om sig!
[...]"*

Jag tappade små bilar och små dockor och ev andra små leksaker på "champis" som vi kallade det 1957, trillade av de 4 gungorna som fanns x antal ggr, kul med stenläggning under gungorna! Stackars barn av idag som inte blir härdade som vi blev, har du trillat av gungan? Jamen då höll du inte i dig ordentligt! Det var svaret vi fick om vi gick hem och grinade!"

En man som har tydliga minnen från platsen under slutet av 1950-talet och tidigt 1960-tal berättar också om hur han som 7–8-åring lekte på lekplatsen. Han vill dock minnas att bl.a. gungställningen hade en annan placering än den som ses på planritningen från 1953. Han minns detta tydligt då "det var en tjej som gungade så högt att gungan slog runt ett helt varv vid ett tillfälle". Mannen berättar också om en annan minnesbild från platsen som även andra bekräftar. I huset som ligger längs parkens södra långsida hade Kullen BK:s sitt omklädningsrum under 1950–70-talet (oklart när det började och slutade). I Facebookgruppen benämns lokalen som potatiskällaren: "Vi sa alltid att vi bytte om i potatiskällaren när jag spelade i kullen på 70 talet". Enligt mannen som besökte utgrävningen bytte man om i lokalen och sprang sedan bort till fotbollsplanen som ligger i norra änden av Lantmätaregatan. Kommentarer i Facebook-gruppen vittnar även om att lokalen använts till andra aktiviteter: "Vi satt alltid där inne och tankade innan vi skulle ut å dansa på Rondo eller Generalen".

Även lekparken verkar ha använts till "festplats" för såväl unga som äldre hisingsbor. Ett par av kommentarerna i Facebookgruppen handlar om att man suttit på lekplatsen och druckit alkohol. Två kommentarer om detta visar att denna användning av platsen kan ses som mer eller mindre problematisk/negativ:

"Jag satt där med en kompis en gång på lekplatsen och drack några folköl när vi inte fick köpa starköl, så det måste ha varit runt 89 kanske? =)"

"Eftersom det var lite avskilt med bänkar så var det ofta "fullegöbbar" som satt å drack där...när inte små-slynglar gjorde det?? Ökade inte direkt trivseln, om man säger så.."



Illustration 6. Foto över lekparken vid Långängen någon gång i början av 1960-talet. Fotot är taget från kvarteret Fjärdingen, mot väster. Med tillåtelse av Hasse Wahlström.

Det fanns även berättelser om mer närtida minnen. En kvinna som kom förbi med sina två barn och deltog i utgrävningen berättar att hon minns att det fanns gungor kvar för cirka 10 år sedan, men att parken inte var någon plats dit man gick med barn direkt eftersom det kunde ligga kanyler och andra mindre trevliga saker på bänkarna. En annan person berättar att platsen känns lite "kymig" och en tredje att "alkisarna" sitter i parken på sommaren.

Överlag var det mest positiva berättelser som framkom om platsen såväl i Facebook-gruppen som på plats under utgrävningen. Detta kan nog förklaras med platsens tidigare funktion som lekpark med många minnen från barndomens lekar och vänner. Många av besökarna påpekade att det var synd att det inte fanns något liknande på platsen idag.

Utgrävningen

Själva utgrävningen gick av stapeln lördag 29 oktober 2016. På plats fanns representanter för FCH som bjöd förbipasserande och intresserade besökare på fika och samtalade med dem. Det var fritt fram att ansluta till grävningen och delta genom att ta upp meterrutor tillsammans med de tre arkeologerna. Sammanlagt grävdes fem meterrutor (R1-5). Meterrutorna och fynden redovisas i tabellerna i bilaga 1-2.

Enligt förslagskartan från 1953 skulle en hårdgjord yta anläggas i sydvästra hörnet av parken. Där skulle även en dricksvattenho ha anlagts. För att leta efter rester efter detta förlades en meterruta (R1) till platsen (ill.7.). Ytterligare en ruta togs upp (R2) intill för att täcka en större yta. I R1 påträffades ett lager med stenar i botten som först antogs härröra från en grundläggning för dricksvattenhon. Detta avfärdades efter ett tag och stenarna tolkades som fyllmassor från när området exploaterades och hus och vägar anlades. I R2 hittades en del rester efter parkens besökare, den övre ringen på en dunlopventil (en vanlig typ av cykelventil), glas, keramik samt en tioöring från 1989. En glasbit var en del av en mynningbit till en genomskinlig flaska. Flaskan har haft en kapsyl och det genomskinliga glaset var vanligt på många läskflaskor. En rund, gul liten plastkula framkom i rutan. Detta är troligen en softairgun-kula.



R3 anlades på en plats där det på förslagskartan från 1945 skulle funnits en sandlåda (ill. 8.). I rutan hittades en del fynd av såväl senare som äldre karaktär, till exempel ett glasspapper (GB sandwich, ill.9.) och ett fragment av en kritpipa. Kritpipan härrör troligen från jord som tillkommit i efterhand då den påträffades förhållandevis ytligt. I R3 framkom även en dragflik (engelska "pull tab") efter en dryckesburk, lite glas, lecakula, tegel och locket från en plastburk, eventuellt en burk för pizzasallad. Ett annat fynd från R3 som bör nämnas är ett femöresmynt, präglat 1972 (ill.10).

Illustration 7. R1 närmast i bild och R2 någon meter bortanför. Enligt förslagskartan från 1953 skulle ytan hårdgöras och en dricksvattenho anläggas på platsen.

Cirka 10–15 cm ner i R3 påträffas ett sandigt lager som möjligen härrör från en sandlåda. Lagret var dock uppblandat med mer stenigt grus. Det är därför oklart om meterrutan förlades direkt på platsen för sandlådan eller strax intill.

R4 och R5 förlades lite mer på måfå utifrån möjligheterna att bara hitta något som vi inte tänkt på. I R4 hittade vi bara en glasbit. Där var endast ett mycket tunt grästäcke över ren sand. Eventuellt har det varit en grusgång där. På kartan från 1953 finns en öppning i häcken runt parken (ill.11.). R5 bjöd däremot på fler fynd. Ett snöre med en metallhylsa vilken såg ut att ha suttit på en jacka, en etikett med texten "A Spicy Sauce", glas, keramik m.m.

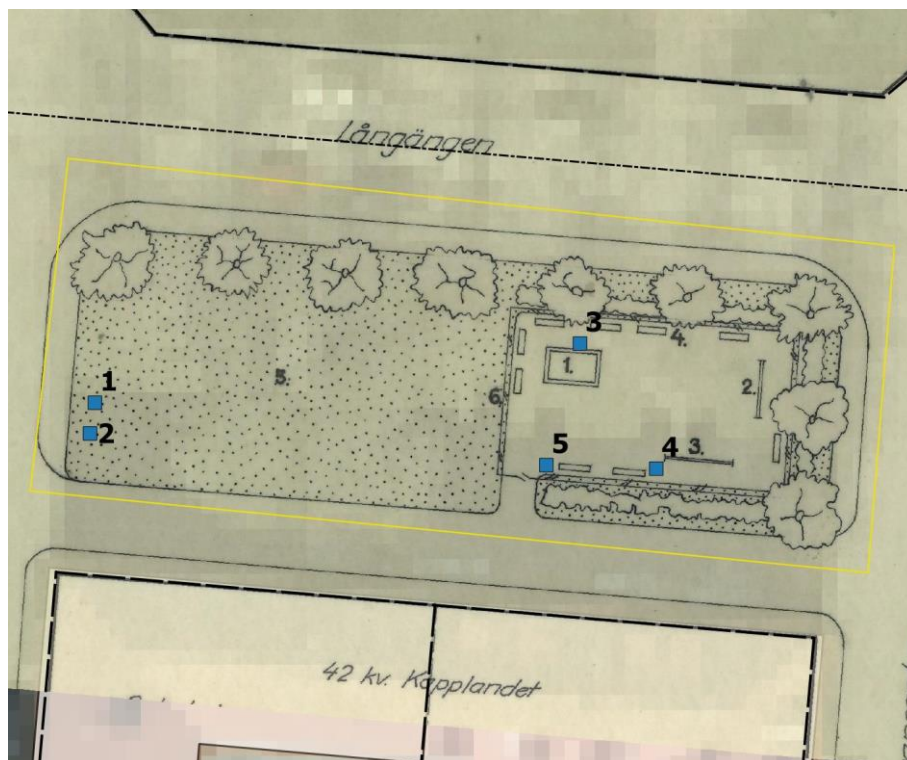


Illustration 8. Karta med överlägg från förslagsplanen från 1945. På grund av mätfel med GPS:en är meterrutornas läge ungefärligt markerade.

Tolkning

Vad var- och är egentligen den lilla parken vid Långängen för en plats? Genom att närma oss platsen via människors berättelser och minnen, arkivmaterial och materiella spår har vi fått en fördjupad förståelse för parken.

Parken tillkommer medvetet under en epok när Göteborg byggdes ut kraftigt. Visserligen skedde utbyggnaden långsamt, men hade troligen skett betydligt fortare om inte den ekonomiska krisen på 1930-talet och det efterföljande världskriget hade påverkat världsekonomin. Enligt de tidiga planerna från stadsbyggnadskontoret sparades platsen vid Långängen som allmän platsmark och blev troligen inte "bebyggd" förrän i slutet av 1940-talet. Här ger minnen och planering samma bild. Invånarna och kartorna vittnar om tidig stadsbebyggelse blandad med ängsmark. En plankväg ska ha lett från vågmästareplatsen bort mot ett tidigare repslageri. Området var på så vis ett övergångsområde mellan stad och landsbygd. Senare minnen berättar istället om lekparken med gungor och en persons

barndomsminnen är väldigt detaljerade: när man kom in så stod gungorna där, och där var sandlådan. Andras minnesbilder är något mer vaga men berättar om att platsen förändrats.

De arkeologiska fynden var relativt sparsmakade. Rester som delar av leksaker, kapsyler och ölburksringar lyste i stort sett med sin frånvaro. En dragflik från en metallburk påträffades dock. Detta kan vara en rest efter brukandet av parken som vi även finner i berättelserna. Satt måhända en lite sliten man, före detta varvsarbetare, och dolde sin sorg med en öl på bänken? Eller var det resterna efter några ungdomars förfestande inför kvällens dans? Det finns även ett fåtal andra fynd som vi faktiskt kan spinna vidare med. Mynningsbiten eller delen av halsen från en läskflaska kanske är rester efter några barns besök i parken. Kanske var det två 10-åringar som efter hejdlöst gungande delade på en sockerdricka i eftermiddagssolen (som kan ha nåt till parken en sensommardag eller tidig höst). Flaskan råkade ramla och gå sönder... och delar blev kvar. De kanske också var ett av barnen som tappade sin femöring under det omvittrade gungandet? Möjligen var det 5 öre kvar efter växeln till 1972-års nya glass: GB - Sandwich? I en av rutorna hittades en 10-öresmynt från 1989. Vår egen minnesbild av de här myntens värde var att det i stort sett var ett kuriosamynt i slutet av 1980-talet. Det var inte riktigt värt mödan att böja sig ner för att leta efter en borttappad 10-öring.



Ill. 9. Glasspapper från en GB Sandwich, hittad i ruta 3.



Illustration 10. 5-öresmynt från 1972, hittad i ruta 3.

Jämfört med andra parker i staden verkar parken vid Långängen ha relativt lite fynd kvar (jämför med Gillberg m.fl. 2009). Visserligen var utgrävningen inte någon intensiv undersökning där stora ytor öppnades upp men avsaknaden av fynd kan faktiskt bero på att ytan blivit städad. En annan förklaring är att parken faktiskt inte har varit särskilt välanvänd. Solen lyser med sin frånvaro stora delar av dagen och platsen har av flera inte beskrivits som särskilt inbjudande, särskilt inte efter att gungor, sandlåda och så vidare har tagits bort. Har vi helt enkelt att göra med en icke-plats, en plats som existerar men inte används? Utgör den ens en resurs i området, förutom som parkering av kundvagnar från Willys vid Wieselgrensplatsen? Är parken vid Långängen helt enkelt en rest efter välviljan under det tidiga 1900-talet att bygga en stad för alla, som på plats i den moderna världen inte

fungerade som det var tänkt. Det fåtal bilar som tog sig fram på gatorna under 1950-talet har idag bytts ut till mer eller mindre väl parkerade rader av bilar. Trafiksituationen gör kanske att en lekpark vid Långängen inte passar in?

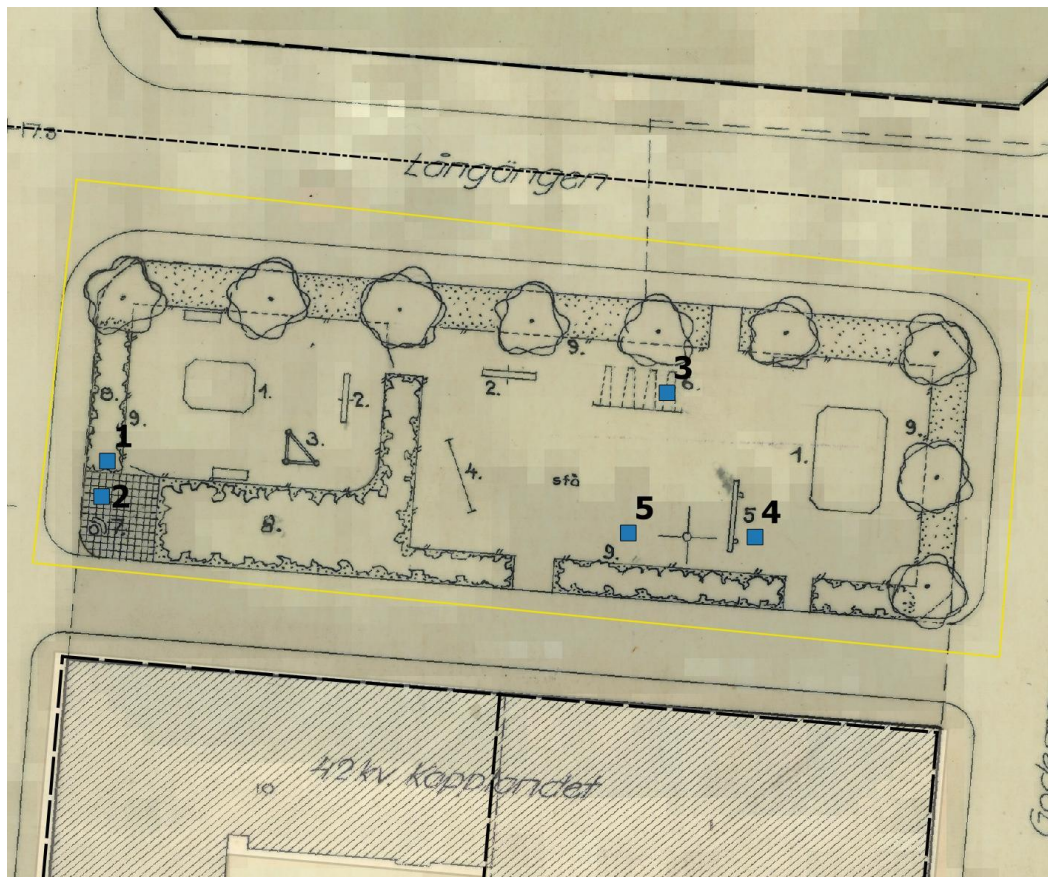


Illustration 11. Karta med överlägg från förslagsplanen från 1953. I den sydöstra delen finns en öppning i häcken som kan vara en grusgång. På grund av mätfel med GPS:en är meterrutornas läge ungefärligt markerade.

Slutsatser

Undersökningen av den lilla parken vid Långängen har genom en arkeologisk undersökning låtit oss ta del av berättelser om parkens historia. Genom arkivmaterial har vi förstått hur parken planeras och kommer till - och hur den är en mellanzon mellan den framväxande staden och en levande landsbygd. Eftersom en ny stadsdel planeras under 1920-talet måste även grönområden och parker tillkomma för invånarna och således planeras en liten lekpark direkt norr om kvarteret Kapplandet.

Berättelserna från parken vittnar om en plats för barn. De lekte i sandlådan eller gungade. Intill parken bytte det lokala fotbollslaget om. Antalet fynd från själva utgrävningen var inte stor. Men de fåtalet fynd berättar i sin tur om att människor nyttjat parken. Dock verkar det som om både själva lekparken och de rester som människor lämnat efter sig städats undan. Berättelserna vittnar även om en plats som inte frekventerats särskilt mycket de senaste 10–20 åren. Istället verkar 50- och 60-talet ha varit lekparkens storhetstid.

Genom utgrävningen har platsen blivit uppmärksammasad. Utgrävningen möttes av positiva reaktioner från förbipasserande och de som deltog, vare sig det handlade om att dela med sig av sina minnen eller själva gräva. Kanske är det dags att fylla parken med nytt innehåll?

Referenser

Litteratur

- Gillberg, Daniel; Grahn Danielson, Benjamin & Nilsson, Helena 2009 "Knark fimpar och kapsyler – samtidsarkeologi i Göteborg.". 1: *In Situ 2006-2007*. Bohusläns museum, Uddevalla.
- Wimarsson, Nils [red] 1923 *Göteborg: En översikt vid 300-årsjubileet 1923*. Göteborgs Jubileumspublikationer, del XX, utgiven av Stadsfullmäktiges Jubileumsberedning

Kartor och arkivmaterial

- Göteborgs kommun 1919 Förslag till stadsplan och särskilda bestämmelser i avseende å sättet för byggnadskvarterens användande inom delar
- Göteborgs kommun 1923 *Karta över Göteborg i 20 blad. Upprättad år 1923 av A.Södergren. Blad N:O 46*
- Göteborgs kommun 1938 *Förslag till ändring av och tillägg till stadsplanen för delar av stadsdelarna Brämaregården, Lindholmen och Lundbyvassen i Göteborg*. Stadsplanekontoret Göteborg 1942. Akt 1480K-II-2158.
- Göteborgs kommun 1942 *Förslag till ändring och utvidgning av stadsplanen för delar av stadsdelarna Brämaregården, Kvillebäcken, Tingstadsvassen och Tolered i Göteborg*. Stadsplanekontoret Göteborg 1942. Akt 1480K-II-2438.
- Göteborgs kommun 1945 *Förslag till ordnande av allmänna platsen norr om 42. kv Kapplandet i stadsdelen Brämaregården*. Stadsplanekontoret, Göteborg. Plan B 5448.
- Göteborgs kommun 1953 *Förslag till justering av lekplats i Brämaregården (vid Långängen) uppgjort å stadsplanekontoret i Göteborg i juli 1953*. Regionarkivet Plan B 6195.
- Göteborgs kommun 1957 Stadsingenjörskontorets karta över Göteborg. Akt 5046.
- Göteborgs kommun 1979 Stadsingenjörskontorets karta över Göteborg. Akt 5046.
- Göteborgs kommun 1988 Stadsingenjörskontorets karta över Göteborg. Akt 5046.
- Krigsarkivet 1643-45 *Utsnitt ur Operationsområdet Göteborg-Älvsborg-Bohus 1643-1645*. Sveriges krig. SE/KrA/0425/04/170.
- Krigsarkivet 1788 *Situationskarta över en del av Hisingen 1788*. Sveriges stads- och fästningsplaner. SE/KrA/0424/037/460b
- Lantmäteristyrelsens arkiv 1835 *Lundby, laga skifte*. Akt 14-LUN-29.
- Rikets allmänna kartverks arkiv 1935 *Ekonomiska kartan*. Akt Göteborg J131-11NV.

Bilaga 1

Meterrutor

Meterruta nr	Längd (m)	Bredd (m)	Djup (m)	Beskrivning	Fynd
1	1.0	1.0	0.25	Lager 0-0,20 matjord; 0,20-0,25 gråbrun sand; därunder fyllmassor, gråbrunrun sand blandad med sten och blålera.	-
2	1.0	1.0	0.20	Lager 0-0,20 brun sandig grus.	Fyndnr 16-23
3	1.0	1.0	0.40	Lager 0-0,10 matjord; 0,10-0,13 ljusbrun grusig sandig grus; 0,13-0,18 brun sandig grus; 0,18-0,25 grå sandig grus med inslag av sten och blåera; 0,25-0,40 gråbrun sand. I SO hörnet på 0,25 mdj, betongklumpar.	Fyndnr 1-9
4	1.0	1.0	0.05	Lager 0-0,03 matjord; 0,03-0,05 brun grusig sand.	Fyndnr 10
5	1.0	1.0	0.10	Lager matjord 0-0,10.	Fyndnr 11-15

Bilaga 2

Fyndtabell Lekparken vid Långängen, 29 oktober 2016

Fyndnr #	Material	Sakord	Hemvist	Antal	Kommentar/Beskrivning
1	Plast	Plastlock	R3	1	Plastlock från pizzasallad-burk
2	Krita	Kritpipa	R3	1	Del av skaft till kritpipa
3	Lera	Lecakula	R3	1	Lecakula
4	Plast	Glasspapper	R3	2	Omslagspapper till Sandwich-glass
5	Koppar	Mynt	R3	1	Femöresmynt från 1972
6	Glas	Glas	R3	8	Olika glasbitar, grönt, mörkgrönt, genomskinligt, mjölkvitt
7	Tegel	Tegel	R3	5	Fem mindre bitar tegel
8	Aluminium	Dragflik	R3	1	Dragflik (eng. pull tab) till ölburk
9	Övrigt	Övrigt	R3	2	Ett porslinsfnas och en bit plasthölje
10	Glas	Glas	R4	1	En bit genomskinligt glas
11	Textil, metall	Snöre	R5	1	En bit av ett snöre med metallhylsa, troligen suttit på en jacka
12	Plast	Plast-flärp	R5	4	Fyra bitar plast, varav en del av etikett med texten "A spicy sauce"
13	Järn	Spik	R5	1	En spik, rostig
14	Keramik	Keramik	R5	6	Sex bitar olika keramik, en del med glasyr
15	Glas	Glas	R5	3	Tre bitar glas, varav en grön
16	Plast	Plastkula	R2	1	Softairgun-kula
17	Glas	Glas	R2	4	Glasbitar, genomskinliga och grön
18	Metall	Dunlopventil	R2	1	Del av övre ringen till en dunlopventil (cykelventil)
19	Plast	Plast	R2	>10	Delar av tunna plastförpackningar
20	Plast	Plast	R2	4	Bitar av hårdplast. En eventuell dragkedja, en del från en plastburk med texten "pull"
21	Keramik	Keramik	R2	6	Sex bitar keramik med glasyr av olika typ
22	Glas	Glas	R2	6	Sex bitar glas, genomskinligt, grön, brunt. En bit av mynning till glasflaska, ev läskflaska
23	Koppar	Mynt	R2	1	Tioöresmynt från 1972



Lekparken vid Långängen. Samtidsarkeologisk undersökning av parken norr om Kv. Kaplandet, Göteborg kommun

Picea kulturarv och Antelid Konsult har utfört en samtidsarkeologisk undersökning av en park vid Långängen, på centrala Hisingen i Göteborgs kommun. Undersökningen syftade till att med en samtidsarkeologisk metod ta fram berättelser för att knyta samman invånare och plats. Genom arkivstudier, minnen och utgrävningen kan vi konstatera att det en gång funnits en uppskattad lekpark, men 1900-talets höga stadsbyggnadsideal har dock förbytt till en postmodern realitet.

www.piceakulturarv.se

**Antelid
Konsult**

PICEA
Kulturarv 