


Mesolitisk boplats på Lilla Bornö



PICEA
Kulturarv

The logo for Picea Kulturarv, featuring a stylized pine branch with needles.

Arkeologisk undersökning i form av
schaktningsövervakning inom stenåldersboplats,
L1968:3045 och 3046, inom fastigheterna
Gullmarsberg S:7 och 2:49, Skredsvik socken,
Uddevalla kommun, Västra Götalands län.

Picea kulturarv Rapport 2021:4

Benjamin Grahn Danielson

Mesolitisk boplats på Lilla Bornö

Arkeologisk undersökning i form av schaktningsövervakning inom stenåldersboplats, L1968:3045 och 3046, inom fastigheterna Gullmarsberg S:7 och 2:49, Skredsvik socken, Uddevalla kommun, Västra Götalands län.

Benjamin Grahn Danielson

Administrativa uppgifter

Fastighet: Gullmarsberg S:7 och 2:49, Skredsvik socken, Uddevalla kommun

Länsstyrelsebeslut dnr: 431-46983-2020

Uppdragsgivare: Leva i Lysekil AB

Fältarbetstid: 2021-05-17 – 2021-05-20

Projektnummer: 2103

Projektansvarig: Benjamin Grahn Danielson

Fältansvarig: Benjamin Grahn Danielson

För personalens meriter hänvisas till Picea kulturarvs hemsida.

Undersökningsområdets storlek: 3370 m²

Belägenhet i SWEREF 99 TM: Norr 6 476 900 m, Öst 301 800 m

Arkiv: Bohusläns museum

Dokumentationsmaterial: Mätdata i GeoJSON och shapeformat, foton i JPG-format, foto-, fynd- och schaktlista i xlsx-format.

Digitalt dokumentationsmaterial förvaltas av Picea kulturarv.

Fynd: Flinta

Mesolitisk boplats på Lilla Bornö

Arkeologisk undersökning i form av schaktningsövervakning inom stenåldersboplats, L1968:3045 och 3046, inom fastigheterna Gullmarsberg S:7 och 2:49, Skredsvik socken, Uddevalla kommun, Västra Götalands län.

Picea kulturarv Rapport 2021:4

© Picea kulturarv 2021

Författare: Benjamin Grahn Danielson

Foton: Där fotograf ej anges är bilder tagna av fältpersonalen.

Omslagsbild framsida: Illustration av Nina Balknäs

Orienteringskarta: Framställd av Picea kulturarv med data från Fornsök samt Länsstyrelsen Västra Götaland, ©Lantmäteriet.

Topografisk grundkarta samt plankarta: ©Lantmäteriet.

Övriga kartor och situationsplaner: Framställda av Picea kulturarv

Redigering och layout: Nina Balknäs

Sökord: Mesolitikum, stenålder, Gullmarn, Flinta, Skredsvik, Lilla Bornö

Picea Kulturarv

Kåserigatan 2

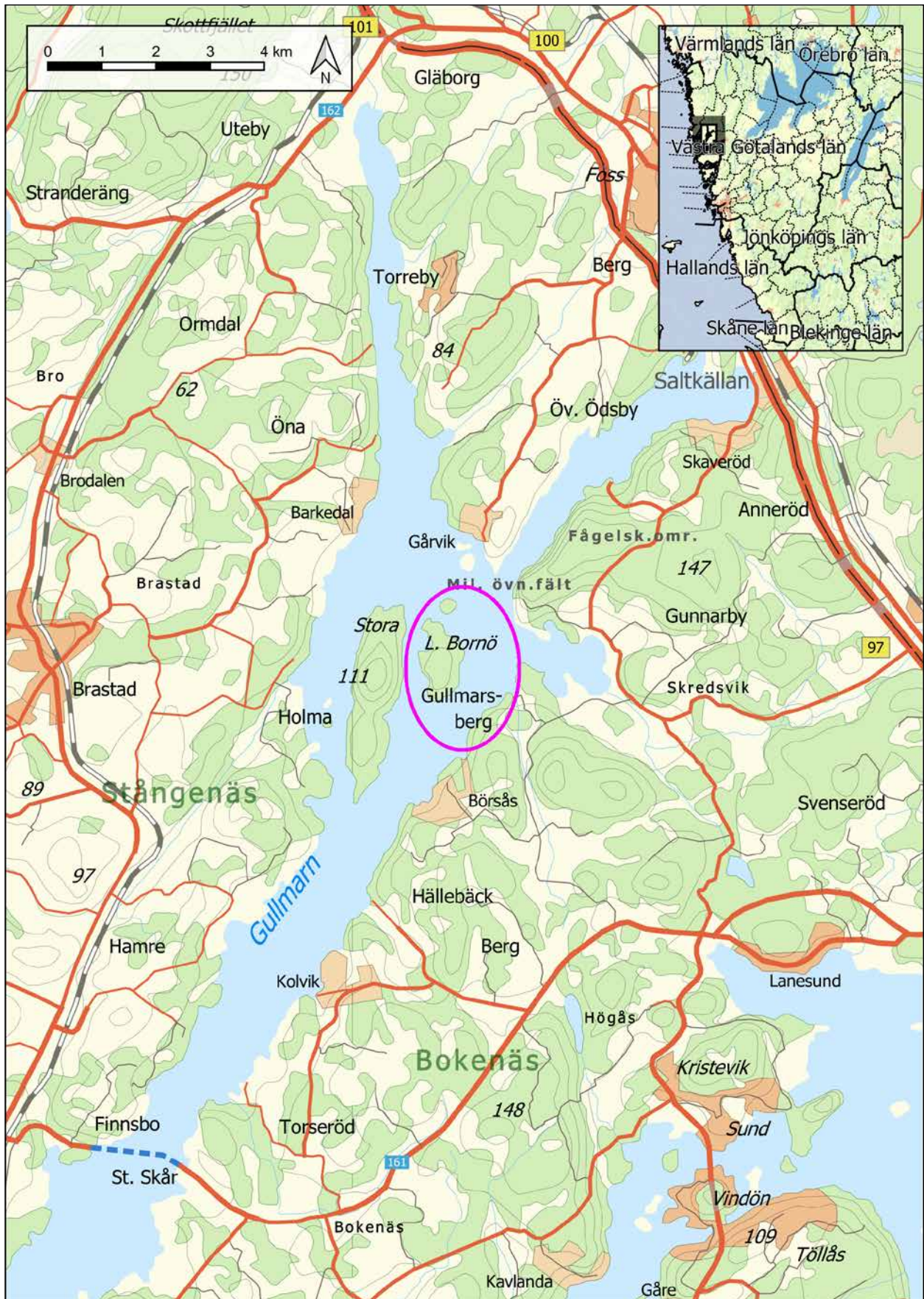
422 42 Hisings Backa

www.piceakulturarv.se

kontakt@piceakulturarv.se

Innehåll

Sammanfattning	5
Inledning	7
Bakgrund och syfte	7
Undersökningsområde	7
Metod	7
Tidigare undersökningar	7
Resultat	8
Fynd	8
Anläggningar	8
Analysresultat	8
Tolkning	15
Antikvarisk bedömning	15
Förslag på ytterligare åtgärder	15
Källor	16



Figur 1. Översiktskarta. Lilla Bornö är markerad med rosa ring.

Sammanfattning

På uppdrag av Leva i Lysekil AB efter beslut av Länsstyrelsen Västra Götaland genomförde Picea kulturarv en arkeologisk undersökning i form av en schaktningsövervakning på Lilla Bornö i Gullmarn, inom fastigheterna Gullmarsberg S:7 och 2:49, Skredsvik socken, Uddevalla kommun. Arbetet skedde i samband med nedgrävning av kraftledning inom boplatserna L1968:3045 och L1968:3046. Fältarbetet genomfördes 17–18 och 20 maj 2021.

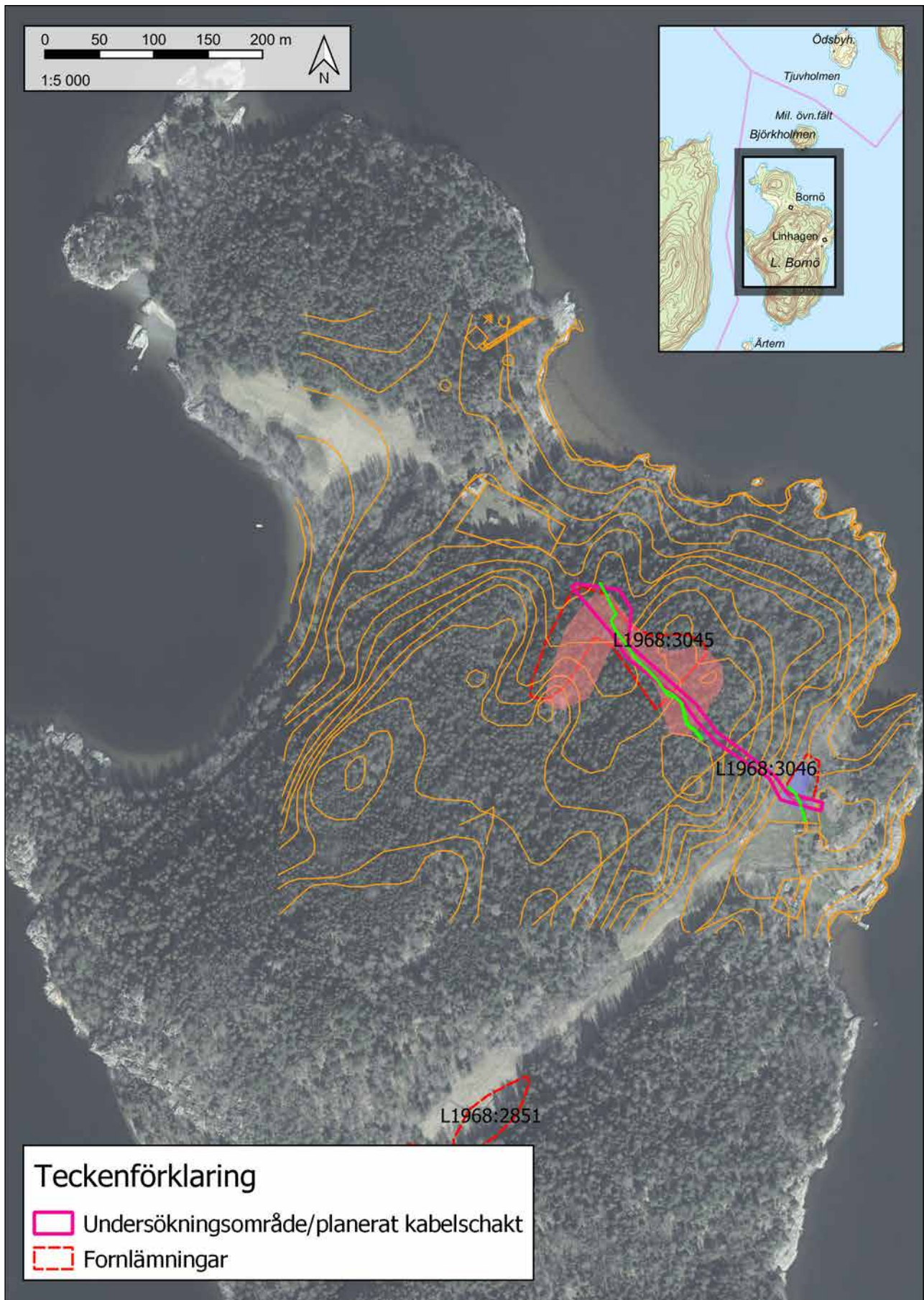
Schaktningsövervakningen skulle undersöka och dokumentera framkomna lämningar inom boplatserna och arbetsområdet. Undersökningsområdet bestod av ett kabelschakt som löpte mellan de två gårdarna på ön, i nordväst-sydostlig riktning och över ett bergskrön. På den norra slutningen är stenåldersboplatsen L1968:3045 registrerad. På den södra sidan av ön fanns en mindre boplatssyta registrerad i dalgången vid gården Linhagen, L1968:3046. Inom båda fornlämningarna ska det ha hittats slagen flinta. Höjden över havet är cirka 20–35 meter respektive 15 meter över havet.

Det arkeologiska arbetet följde med schaktningen för elkabeln. Med en 9-ton larvgående grävmaskin grävdes ett cirka 0,4 m brett schakt, ned till 0,5 m djup. Lagren grävdes succesivt igenom under övervakning av arkeolog som rensade igenom schaktet allt eftersom arbetet fortskred. Fynd bedömdes i fält och återdeponerades i schaktet. Schaktet mättes in med RTK-GPS och beskrevs avseende lagerföljd och fyndförekomst.

På bergskränet, cirka 20 meter sydöst fornlämningsavgränsningen för L1968:3045, inom en sträcka av 10 meter, hittades ett 20-tal avslag av grå, delvis svallad flinta. Flintan har en typisk senmesolitisk karaktär. I de lägre liggande partierna framkom ingenting. Inom boplatsen L1968:3046 framkom ingenting av arkeologiskt intresse.

I och med avslutat schaktning genom boplatserna krävs inte några ytterligare antikvariska åtgärder för arbetsföretaget.

Picea kulturarv anser att grunden för de registrerade fornlämningarna är vag. Avgränsningen för fornlämningen L1968:3045 ändras så att den omfattar den yta där boplatssmaterial hittades. Boplatsen L1968:3046 bör ej kvarstå som fornlämning utan ändras till ingen antikvarisk bedömning. Ingenting framkom som tyder på att det inom ytan finns en boplat.



Figur 2. Översiktskarta som visar Lilla Bornö och Gullmarn med registrerade fornlämningar.

Inledning

Bakgrund och syfte

På uppdrag av Leva i Lysekil AB efter beslut av Länsstyrelsen Västra Götaland genomförde Picea kulturarv en arkeologisk undersökning i form av en schaktningsövervakning på Lilla Bornö i Gullmarn, inom fastigheterna Gullmarsberg S:7 och 2:49, Skredsvik socken, Uddevalla kommun, figur 1. Arbetet skedde i samband att Leva i Lysekil AB skulle gräva ner en ny markkabel för 10 kV el, som ska ersätta befintlig luftledning. Total sträcka som skulle övervakas var omkring 300 meter där nedgrävning skedde inom boplatserna L1968:3045 och L1968:3046.

Syftet med undersökningen var att med ett vetenskapligt arbetssätt dokumentera fornlämningarna. Undersökningens fältarbete skedde på löpande räkning medan rapportarbete skedde enligt budget.

Undersökningsområde

Undersökningsområdet är beläget på Lilla Bornö, en mindre ö i Gullmarn, figur 2. Arbetsområdet och bestod av ett kabelschakt som löpte mellan de två gårdarna på ön, i nordväst-sydostlig riktning och över ett bergskrön. På den norra sluttningen är stenåldersboplatserna L1968:3045 registrerad. Detta rör sig om en större, L-formad yta, registrerad i samband med revideringsinventeringen på 1990-talet (Riksantikvarieämbetet 2021). Då hittades enligt Fornsök slagen flinta i körvägen. Höjden över havet, cirka 20–35 m, visar att det i så fall kan röra sig om en senmesolitisk eller neolitisk boplatser. Fornlämningen L1968:3046 består av en mindre boplatseryta i dalgången vid gården Linhagen på den södra sidan av berget. Även här ska ha hittats slagen flinta i samband med revideringsinventeringen. Höjden över havet, cirka 15 m, visar på att det i så fall borde röra sig om en boplatser från bronsåldern.

Metod

Det arkeologiska arbetet följde med schaktningen för elkabeln. Med en 9-ton larvgående grävmaskin grävdes ett cirka 0,4 m brett schakt, ned till 0,5 m djup. Lagren grävdes succesivt igenom under övervakning av arkeolog som rensade igenom schaktet allt eftersom arbetet fortskred. Fynd bedömdes i fält och återdeponerades i schaktet. Schaktet mättes in med RTK-GPS och beskrevs avseende lagerföljd och fyndförekomst.

Tidigare undersökningar

Inga tidigare undersökningar förutom fornminnesinventeringen på 1990-talet har utförts på Lilla Bornö. Runt omkring Gullmarn har flera undersökningar av stenåldersboplatser skett under hela 1900-talet och 2000-talet. Det generella kunskapsläget om den här typen av fornlämningar i området är i allmänhet gott.

Resultat

Undersökningen genomfördes under 17–18 samt 20 maj 2021, figur 3. Vädret var växlande, med enstaka regnskurar. Fältarbetet påbörjades med båttransport ut till ön.

Undersökningen påbörjades i den norra delen av undersökningsområdet. 17–18 maj undersöktes delarna inom fornlämningen L1938:3045, figur 4. Ingen flinta framkom i schaktet, förutom på bergskrönet, cirka 20 meter sydöst om fornlämningsavgränsningen. På en sträcka om cirka 10 meter påträffades slagen flinta. I de lägre liggande partierna inom fornlämningsavgränsningen framkom ingenting. Lagerföljden bestod av podsolfjord med tunt förnatäcke ovan mår. Därunder siltig blekjord och alv. Marken var mycket vattenförande och schaktet vattenfylldes fort i stora delar. Ett litet flintavslag hittades dock i ytan på körvägen cirka 10 meter norr om boplatssavgränsningen. Detta var utanför det arkeologiska arbetsområdet.

På den södra sluttningen av berget var det hållmark och mycket brant. Här skedde inte någon schaktning utan elkabeln förlades i rör ovan mark.

20 maj grävdes ett cirka 30 meter långt schakt igenom boplatssens L1968:3046, figur 5. Schaktet grävdes ställvis något grundare för att inte påverka en vattenåder till gårdens brunn. Ingenting av arkeologiskt intresse framkom under schaktningen. Endast en svallad, naturlig liten bit flinta framkom. Lagerföljden bestod av 20–30 cm matjord, därunder lerig eller grusig silt.

Fynd

På ett krönläge, cirka 20 meter sydöst om den tidigare fornlämningsavgränsningen för boplatssens L1938:3045 hittades ett tjugotal avslag av grå, delvis svallad flinta, figur 6. Flintan har ett utseende typiskt för senmesolitikum. Det uppvisade inte någon avancerad slagteknik och innehöll inte några för perioden typiska artefakter.

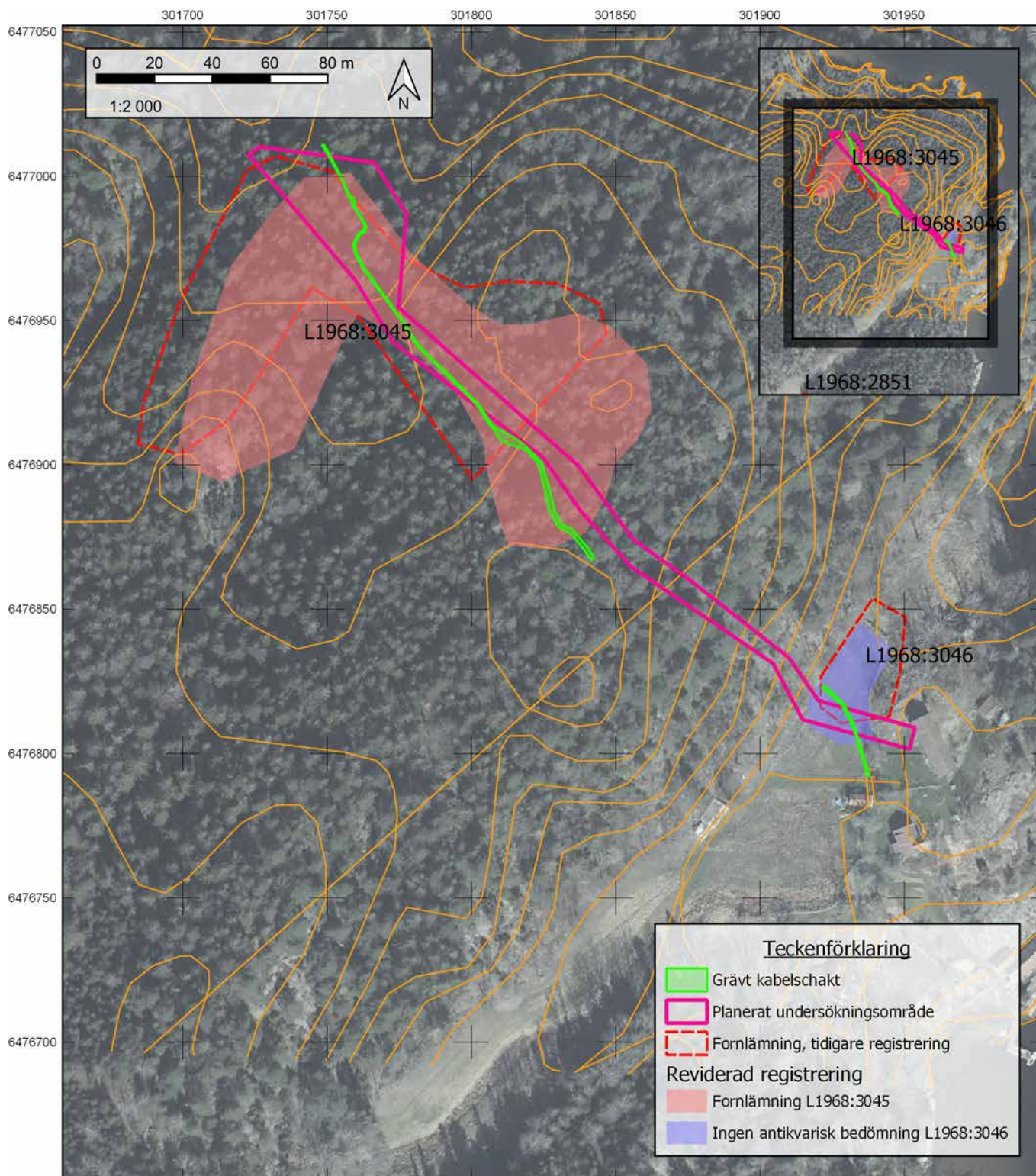
Det flintavslag som hittades norr om undersökningsområdet bestod av flinta av bättre kvalitet, svart, och något mer glasartad. Tekniken visade även den något högre kvalitet. Höjden över havet indikerar att det kan röra sig om neolitiskt material.

Anläggningar

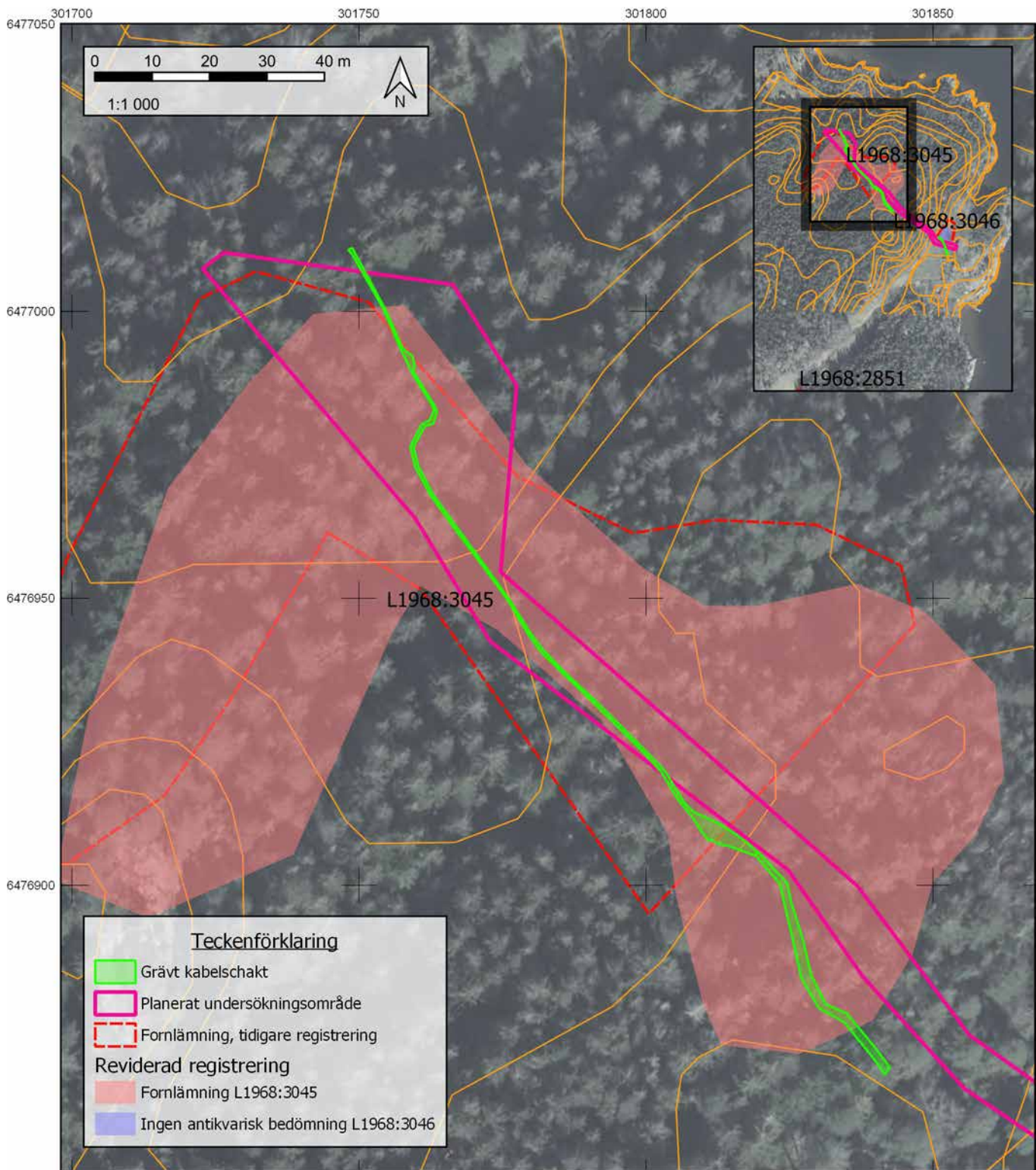
Inga anläggningar påträffades under undersökningen.

Analysresultat

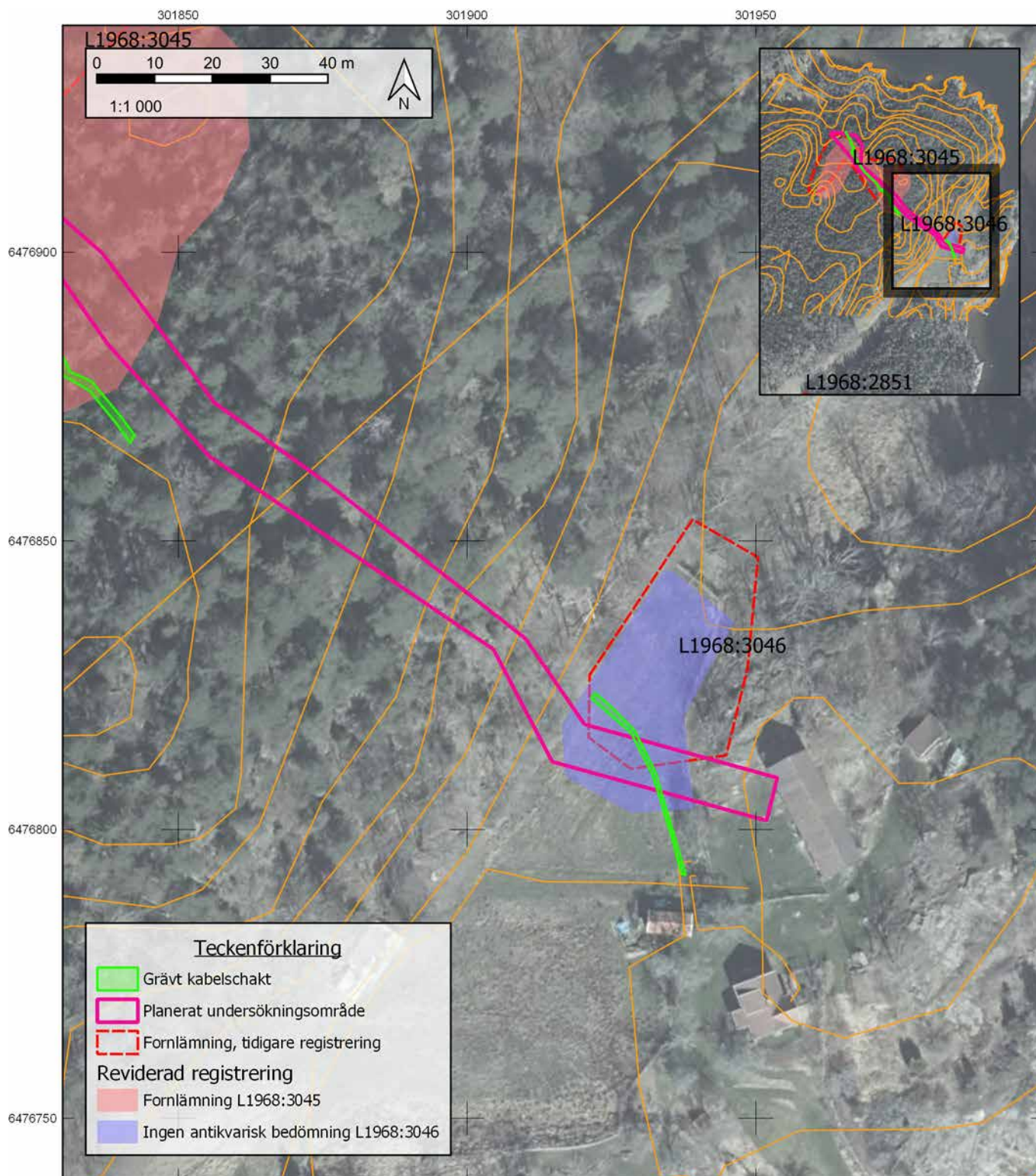
Inga analyser har genomförts inom ramen för undersökningen.



Figur 3. Resultatkarta med det gräva kabelschaktet.



Figur 4. Resultatkarta med det gräva kabelschaktet och den bedömda utbredningen av L1938:3045.



Figur 5. Resultatkarta med det grävda kabelschaktet vid L1938:3046.



Figur 6. Söder om L1938:3045 hittades ett tjugotal slagna flintor av senmesolitisk karaktär. Fornlämningsavgränsningen justerades så att den täckte in även detta område.



Figur 7. Skogsområdet där boplatsen L1938:3045 är registrerad. Fotoriktning mot sydöst.



Figur 8. Det goda boplatsläget i den övre delen av L1938:3045, strax norr om krönet där flintan hittades. Fotoriktning mot nordöst.



Figur 9. Den skyddade dalgången där boplatsen L1938:3046 var registrerad. Foto mot väster.



Figur 10. Kabelschaktet genom boplatsen L1938:3046. Fotoriktning mot norr.

Tolkning

Vid schaktning strax söder om boplatsen L1938:3045 framkom en hel del slagen flinta. Fynden indikerar att det på krönet kan ha funnits en tillfällig slagplats. Krönläget utgör inte något lämpligt boplatsläge, och är relativt oskyddat idag. Strax norr om krönläget är det något mer skyddat, figur 7–8. Där grävdes aldrig något schakt men det utgör ett bättre boplatsläge. Höjden över havet visar på att det sannolikt kan finnas en senmesolitisk boplats i området. Boplatsens utbredning är vag, och schaktningsövervakningen som instrument är inte lämpligt för att uttala sig om utbredning eller avgränsning. Detta var ej heller syftet med undersökningen.

Vid grävningen genom boplatsen L1938:3045 framkom ingenting av intresse, figur 9–10. Boplatsen är visserligen inprickad i en skyddad dalgång, men höjden över havet är något låg för att det ska vara sannolikt att finna en stenåldersboplats här. Om det finns en metalltida boplats här så har ingenting framkommit under schaktningsövervakningen som styrker detta.

Antikvarisk bedömning

Vid båda de undersökta fornlämningarna kan konstateras att fornlämningarnas läge sannolikt är felaktigt utprickade i KMR. Utifrån formen på boplatsavgränsningarna är det tydligt att de prickats in under revideringsinventeringen utifrån topografin. Sannolikt har den nuvarande avgränsningen dels hamnat fel i samband med att det äldre FMIS-systemet migrerades till Fornreg/KMR. Migreringen sköttes i huvudsak maskinellt och det finns omfattande felkällor i fornlämningarnas lägesangivelser. Dels har fornlämningarna aldrig blivit ordentligt avgränsade. I båda fallen beror registreringarna på att slagen flinta hittades i körspår.

Utbredningen av boplatsen L1968:3045 föreslås justeras så att även bergskrönet ingår i fornlämningsavgränsningen, och att boplatsen i övrigt anpassats efter topografi, figur 6.

För boplatsen L1968:3046 föreslås att den justeras något åt söder. I jämförelse med historiska ortofoton från 1960/70-talet samt ekonomiska kartan från samma period ser det ut som om avgränsningen följt en tidigare väg och åkerkant. Eftersom inga fynd påträffades i samband med schaktningen är det tveksamt om det på platsen finns någon fornlämning. Höjden över havet talar åtminstone emot att det finnas en stenåldersboplats här. Det är möjligt att det kan finnas yngre lämningar, men de har i så fall inte avsatt några spår som påträffades under undersökningen.

Förslag på ytterligare åtgärder

I och med avslutad schaktning genom boplatserna krävs inte några ytterligare antikvariska åtgärder för arbetsföretaget. Picea kulturarv anser att grunden för de registrerade fornlämningarna är vag. Avgränsningen för fornlämningen L1968:3045 ändras så att den omfattar den yta där boplatsmaterial hittades. Boplatsen L1968:3046 bör ej kvarstå som fornlämning utan ändras till ingen antikvarisk bedömning. Ingenting framkom som tyder på att det inom ytan finns en boplats.

För fornlämningar gäller att de förutom själva lämningen även omges av ett så kallat fornlämningsområde. Fornlämningsområdet utgörs av ett så stort område på marken (eller sjöbotten) som behövs för att bevara fornlämningen och ge den tillräckligt utrymme med hänsyn till dess art och betydelse. Fornlämningsområdets storlek avgörs av länsstyrelsen från fall till fall.

Fornlämningar är skyddade enligt 2 kap. i Kulturmiljölagen (KML) och övriga kulturhistoriska lämningar även genom miljöbalkens generella hänsynsregler, där stor vikt läggs vid hänsyn till kulturlämningar och kulturmiljöer.

Ansökan om ingrepp i fornlämningar lämnas till länsstyrelsen, vilka är de som avgör vilka antikvariska åtgärder som krävs.

Källor

Riksantikvarieämbetet. 2021. Forsök.

<https://app.raa.se/open/forsok/>.

Besökt 2021-08-01.

PICEA
Kulturayv

