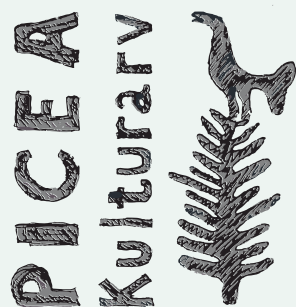


Två boplatser i södra Bullaren



Arkeologisk utredning steg 2 inför ombyggnad av väg 165 sträckan Hällevadsholm – Smeviken, Svarteborgs socken, Munkedals kommun.

Picea kulturarv Rapport 2020:2

Benjamin Grahn Danielson & Gülbin Kulbay

Två boplatser i södra Bullaren

Arkeologisk utredning steg 2 inför ombyggnad av väg 165
sträckan Hällevadsholm – Smeviken, Svarteborgs socken,
Munkedals kommun.

Benjamin Grahn Danielson & Gülbin Kulbay

Administrativa uppgifter

Fastighet: Långevall 1:5 m.fl., Aspång 4:6, Vassändan 2:1 m.fl., Nedre Hede 1:13 m.fl., Fiskebo 1:6, Hökärn 1:8, Skåneröd 2:12 m.fl., Håveröd 1:2 m.fl.

Länsstyrelsebeslut dnr: 431-28622-2019

Uppdragsgivare: Trafikverket

Fältarbetstid: 2019-11-25 till och med 2019-12-04

Projektnummer: 1922

Projektansvarig: Benjamin Grahn Danielson

Fältansvarig: Benjamin Grahn Danielson

Biträdande projektansvarig: Gülbin Kulbay

Övrig personal: Daniel Gunnarsson

För personalens meriter hänvisas till Picea kulturarvs hemsida.

Utredningsområdets storlek: 111 460 m²

Belägenhet i SWEREF 99 TM: Norr 6 507 000 m, Öst 300 000 m

Arkiv: Bohusläns museum

Dokumentationsmaterial: Mätdata i shapeformat, foton i JPG-format, foto-, fynd- och schaktlista i xlsx-format.

Digitalt dokumentationsmaterial förvaltas av Picea kulturarv.

Fynd: Inga fynd samlades in inom ramen för utredningen.

Två boplatser i södra Bullaren

Arkeologisk utredning steg 2 inför ombyggnad av väg 165 sträckan Hällevadsholm–Smeviken, Svarteborgs socken, Munkedals kommun.

Picea kulturarv Rapport 2020:2

© Picea kulturarv 2020

Författare: Benjamin Grahn Danielson och Gülbin Kulbay

Foton: Där fotograf ej anges är bilder tagna av fältpersonalen.

Omslagsbild framsida: Nina Balknäs

Orienteringskarta: Framställd av Picea kulturarv med data från QGIS, FMIS samt Länsstyrelsen Västra Götalands län.

Topografisk grundkarta samt plankarta: Tillhandahållen av beställaren.

Övriga kartor och situationsplaner: Framställda av Picea kulturarv.

Redigering och layout: Nina Balknäs

Sökord: boplatser, järnålder, bronsålder, Bullaren

Picea Kulturarv

Kåserigatan 2

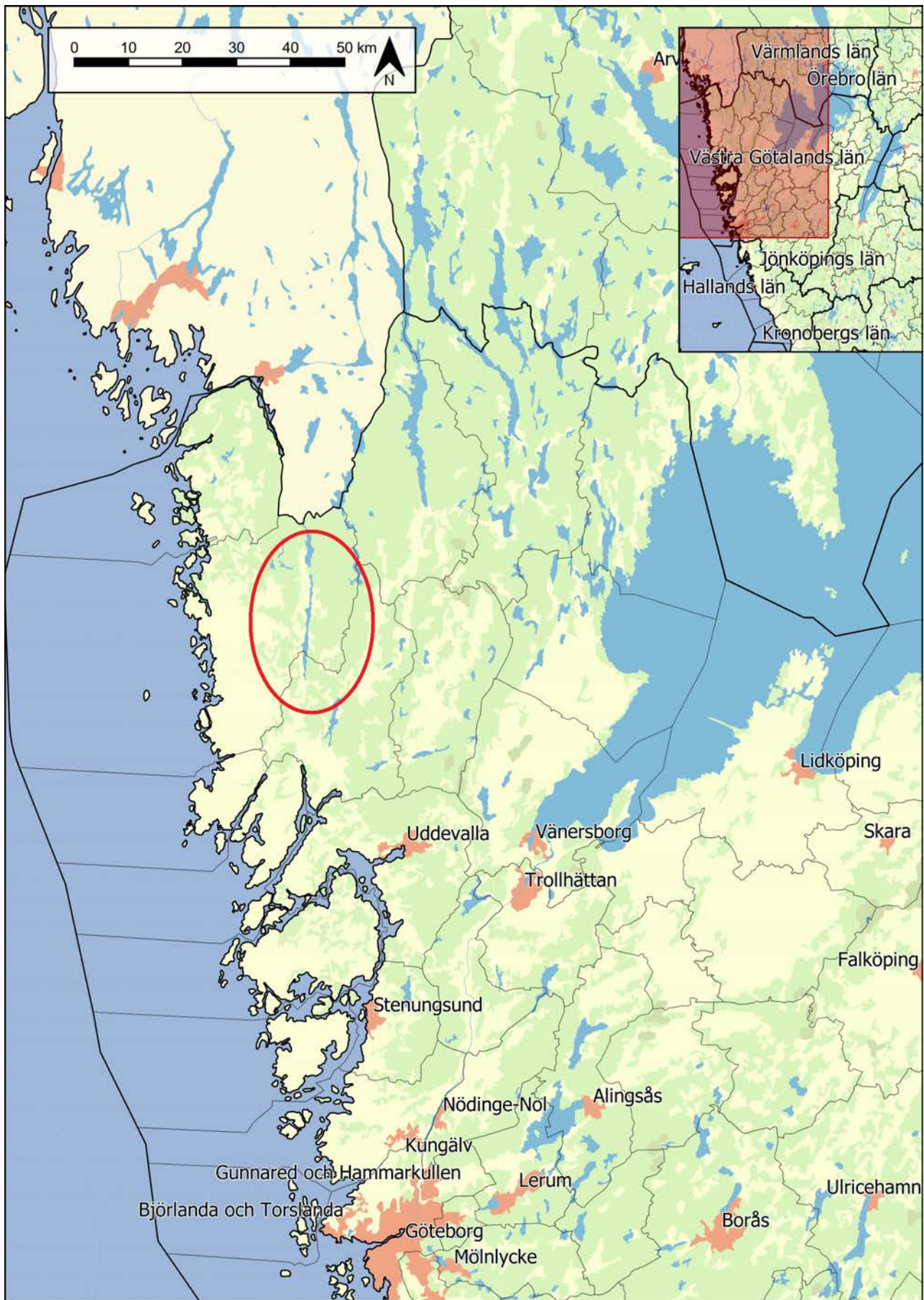
422 42 Hisings Backa

www.piceakulturarv.se

kontakt@piceakulturarv.se

Innehåll

Sammanfattning	5	Tolkning	33
Inledning	7	Utredningsområde 5	33
Bakgrund och syfte	7	Utredningsområde 7	34
Utredningsområdet	7	Utvärdering av måluppfyllelsen	35
Utredningsområde 1, Långevall	8	Antikvarisk bedömning	35
Utredningsområde 2, Hede	9	Förslag på ytterligare åtgärder	36
Utredningsområde 3, Fiskebo	9	Källor	37
Utredningsområde 4, Hökärn	9	Bilagor	38
Utredningsområde 5, Skåneröd	9	<i>Bilaga 1. Schakttabell</i>	38
Utredningsområde 6, Västermossen	10	<i>Bilaga 2. Lämningstabell</i>	46
Utredningsområde 7, Håveröd	10	<i>Bilaga 3. Anläggningstabell</i>	47
Metod	10		
Tidigare undersökningar	11		
Resultat	12		
Utredningsområde 1, Långevall	12		
Utredningsområde 2, Hede	15		
Utredningsområde 3, Fiskebo	18		
Utredningsområde 4, Hökärn	20		
Utredningsområde 5, Skåneröd	22		
Utredningsområde 6, Västermossen	25		
Utredningsområde 7, Håveröd	27		
Fynd	32		
Anläggningar	32		
Analysresultat	32		
Kommunala kulturmiljöer	32		



Figur 1. Översiktskarta över Västsvrige med undersökningsområdet inringat. Skala 1:100 000.

Sammanfattning

Picea kulturarv har på uppdrag av Trafikverket och Länsstyrelsen Västra Götalands län genomfört en arkeologisk utredning, steg 2, längs väg 165 mellan Hällevadsholm och Smeviken, Munkedals kommun. Bakgrunden till den arkeologiska utredningen är att Trafikverket planerar breddning och förbättringsåtgärder längs den aktuella vägsträckan. Den arkeologiska utredningen syftade till att fastställa huruvida det fanns fornlämningar inom det aktuella utredningsområdet, och att ge Länsstyrelsen beslutsunderlag inför fortsatta åtgärder. Resultatet skulle även tjäna som planeringsunderlag åt Trafikverket. Undersökningsområdet bestod av sju delområden som valts ut i en arkeologisk utredning - steg 1, utförd av Bohusläns museum och bedömda som särskilt intressanta ur arkeologiskt hänseende.

Inför fältarbetet granskades historiska kartor och historiska ortofoton översiktligt för respektive utredningsområde. Dessa granskades även parallellt med att fältarbetet fortlöpte.

Under utredningen grävdes sammanlagt 138 schakt med grävmaskin. Merparten av schakten upptogs i åkermark. Detta kompletterades med provgropar där maskinen inte tog sig fram. Samtliga schakt fotograferades, beskrevs och mättes in med RTK-GPS. Lagerföljden varierade men bestod generellt av 0–5 cm grässvål följt av ett cirka 0,1–0,3 m tjockt matjordslager, därunder i regel silt eller lera. På vissa ställen var matjordslagret tunnare, endast cirka 10 centimeter. Senare tiders markarbeten i form av nedgrävda kablar, dräneringar och liknande förekom i flera av schakten.

I utredningsområde 5 påträffades slagen flinta och flera anläggningar i form av stolphål, rännor och kulturlager. Utifrån fynden registrerades en boplats, L2019:7620.

Inom utredningsområde 7 hittades fynd av slagen flinta samt förhistorisk och medeltida keramik i flera schakt. I ett av schakten framkom ett keramikkärl som i fält tolkades som en grav. En boplats registrerades, L2019:7623.

Boplatserna har delvis avgränsats inom ramen för utredningen och mot väg 165. Inom utredningsområdena 1–4 och 6 framkom inget av antikvariskt intresse.

Utbyggnaden av väg 165 bör anpassas så att fornlämningarna inte påverkas. Boplatserna bedöms ha ett relativt högt vetenskapligt- men relativt lågt pedagogiskt värde. Picea kulturarv bedömer att vidare antikvariska åtgärder är nödvändiga om projektet inte kan anpassas så att fornlämningar inte påverkas. Ansökan om ingrepp i fornlämning lämnas till Länsstyrelsen.



Figur 2. Översiktskarta över utredningsområdena (U01-7) i relation till omgivande landskap. Skala 1:30 000.

Inledning

Bakgrund och syfte

På uppdrag av Trafikverket och Länsstyrelsen Västra Götaland har Picea kulturarv genomfört en arkeologisk utredning inför ombyggnad av väg 165 mellan Hällevadsholm och Smeviken, i Munkedals kommun. Utredningen genomfördes i november–december 2019.

Trafikverket planerar att bygga om väg 165 mellan Tingvall i Tanums kommun och Hällevadsholm i Munkedals kommun. Vägens standard är för dålig för att uppfylla de säkerhetskrav som krävs med tanke på trafikmängden och den tunga trafik som använder vägen. Vägen behöver breddas, kurvor rätas och krön sänkas. I samband med detta kommer ny mark att tas i anspråk och Länsstyrelsen Västra Götalands län har bedömt att det finns risk att det inom det nya vägområdet finns sedan tidigare okända fornlämningar.

Bohusläns museum genomförde under hösten 2018 en arkeologisk utredning steg 1, då hela vägkorridoren inventerades efter ovan mark synliga lämningar. Vidare pekades områden ut som intressanta för vidare utredning steg 2. Inom dessa områden är det möjligt att påträffa till exempel förhistoriska boplatser och andra fornlämningar.

Syftet med föreliggande utredning är att utreda förekomsten av fornlämningar inom sju delområden längs vägsträckan i Munkedals kommun, inför prövning av kommande vägplan. Nyupptäckta fornlämningar ska preliminärt avgränsas inom utredningsområdet. Dessutom ska utredningen omfatta en bedömning av vägplanens påverkan på de av Munkedals kommun utpekade kulturmiljöerna Långevall–Aspång–Hermansröd och Hökärr–Fiskebo.

Utredningsområdet

Utredningsområdet består av sju delområden, utmed en cirka 8 km lång sträcka av befintlig länsväg 165 mellan Hällevadsholm och Smeviken, figur 1–2. Utredningsområdena ligger cirka 45–85 meter över havet och består huvudsakligen av åkermark men även sjökant och skogsmark berörs delvis. Utredningsområdena sammanfaller i stort med de ytor som pekades ut som lämpliga steg 2-områden i Bohusläns Museums utredning (Hernek & Pajusi 2019). Vissa justeringar har genomförts, bland annat har utredningsområde 5 och 7 utökats efter samråd med Länsstyrelsen.

Utredningsområdet är i sin helhet beläget väster och söder om södra Bullaresjön, i en gammal kulturbygd i det som under medeltiden troligen utgjorde Aspång socken, som senare uppgick i Svarteborg socken. Landskapet består här av ett böljande, kuperat och småbrutet dalgångslandskap. Flera kända fornlämningar och övriga kulturhistoriska lämningar ligger utmed vägen, i och intill utredningsområdena. Utmed vägen finns ett par bevarandevärda kulturmiljöer utpekade av Munkedals kommun (1994 och 2011a och 2011b): Långevall–Aspång–Hermansröd samt Hökärr–Fiskebo. Områdena består av kulturlandskap med lång kontinuitet i bosättning. De utpekade miljöerna grundar sig i det gamla, kuperade kulturlandskapet med odlingsmark, äldre bebyggelse, bymiljöer, boplatser, gravar och gravfält, med mera.

Enligt steg 1-utredningen, fanns stor potential för att påträffa lämningar av olika typer och från olika tider (Hernek & Pajusi 2019). Bullarebygden har varit bebott sedan tidig stenålder och dalgången innehåller lämningar från stenålder fram till 1900-talet. Inom utredningsområdena förväntades att fornlämningar i form av grav- och boplatser skulle förekomma samt lämningar från historisk tid. Boplatslägena är flera, och indikationer av närliggande



Figur 3. Utredningsområde 1 utgörs av låglänt åkermark. I den södra delen fanns ett lämpligt boplatsläge på den västra sidan väg 165. Arbetsbild, foto mot söder.

lämningar och fyndplatser visar på möjlighet att påträffa lämningar från mesolitikum till yngre järnålder. Exempel på dessa är: gravar i form av gravfält (Svarteborg 249/L1967:676) och ensamliggande gravar (till exempel Svarteborg 305); boplatser (Svarteborg 307 med flera) samt fyndplatser av både stenåldersmaterial och från senare förhistoriska perioder. Det finns även lämningar från historisk tid, till exempel by/gårdstomter (Svarteborg 494).

I steg-1-utredningen bedömdes utredningsområde 3, 4, och 7 ha högre potential för att påträffa lämningar, bland annat eftersom de utgör bra boplatslägen. De övriga områdena 1, 2, 5 och 6 bedömdes ha något lägre potential. Respektive delområde redovisas nedan:

Utredningsområde 1, Långevall

Utredningsområde 1 utgörs av ett cirka 3 hektar stort område, beläget cirka 70 meter över havet, figur 3. I steg 1-utredningen bedömdes det finnas flera bra boplatslägen. Området omges bland annat av ett långsträckt gravfält, Svarteborg 249/L1967:676 som troligtvis består av ett 50-tal gravar samt ensamliggande gravar. Hela det långsträckta gravfältet ligger emellertid på en åsrygg väster om väg 165 och några gravar inom vägkorridoren förväntas ej. I det låglänta delarna öster om vägen finns emellertid en fyndplats för en yxa, troligen av tjocknackig flintyxa, Svarteborg 378/L1967:287. I den norra delen av utredningsområdet växer salix/energiskog.



Figur 4. Utredningsområde 2 ligger längs väg 165 i en östsluttning, och fortsätter fram till södra Bullaresjön i den norra kanten av området. Arbetsbild, foto mot norr.

Utredningsområde 2, Hede

Utredningsområde 2 utgörs av ett cirka 1,6 hektar stort område, beläget cirka 45 meter över havet, figur 4. I steg 1-utredningen bedömdes det utgöra ett bra boplatssläge. Området gränsar till en bebyggd by-/gårdstomt, Svarteborg 494/L1967:938. I den svaga sluttningen ner mot sjön bedömdes det kunna påträffas stenålderslämningar. Vid en udde i Bullaresjön, cirka 300 meter öster om utredningsområdet finns tre registrerade stenåldersboplatser, troligen senmesolitiska. I den inre delen av viken finns även två fångstanläggningar för fisk registrerade, Svarteborg 597:1-2/L1967:454–455.

Utredningsområde 3, Fiskebo

Utredningsområde 3 utgörs av ett cirka 1,5 hektar stort område, belägen cirka 45 meter över havet, figur 5. Området bedömdes i steg 1-utredningen som möjligt boplatssläge, men också att det skulle kunna finnas organiskt material bevarade i våtmarksmiljön. Från Göteborgsinventeringen finns en fyndplats, Svarteborg 279/L1967:244, där slagen flinta ska ha hittats. Idag utgörs den delen av utredningsområdet av en strandkant utfylld med grus och sprängsten och används som ilastningsplats för fritidsbåtar.



Figur 5. Utredningsområde 3 ligger intill gården Fiskebo hembygdsgård. Området angränsar direkt till Södra Bullaresjön. Arbetsbild, foto mot norr.

Utredningsområde 4, Hökärr

Utredningsområde 4 utgörs av två ytor på sammanlagt cirka 6000 m². Utredningsområdet är beläget söder och norr om ett backkrön och båda ytorna är väl skyddade och utgör bra boplatslägen. Den nordligaste delen är belägen i skogsmark.

Utredningsområde 5, Skåneröd

Utredningsområde 5 utgörs av en yta på sammanlagt en 7500 m². En flack höjdrygg sträcker sig från berget öster om väg 165 ut i åkermarken väster om vägen. Höjden utgör ett bra boplatssläge. I området finns en fyndplats för en sländtrissa registrerad, Svarteborg 292/L1967:645. Utredningsområdet utökades i samråd med Länsstyrelsen så att det även omfattade en mindre yta på den östra sidan om väg 165.



Figur 6. Utredningsområde 7 vid Håveröd är det enskilt största utredningsområdet. Detta består av en högt belägen, mindre dalgång med god utsikt åt Södra Bullaresjön i sydost. Foto mot sydost.

Utredningsområde 6, Västermossen

Utredningsområde 6 utgörs av en yta på cirka 1 hektar, invid östra sidan av väg 165 och den västra kanten av Västermossen. I steg 1-utredningen bedömdes det kunna påträffas våtmarksfynd och bevarat organiskt material alternativt äldre åkermark.

Utredningsområde 7, Håveröd

Utredningsområdet 7 är det enskilt största delområdet och omfattar totalt cirka 3,6 hektar, figur 6. Fornlämningsbilden i närområdet består av några gravhögar, två boplatser, en bebyggd by-/gårdstomt samt en fyndplats för skafthålsyxa. Området har flera bra boplatslägen och består av en högt belägen dalgång med god utsikt över Södra Bullaresjön i sydost.

Metod

Inför fältarbetet genomfördes en mindre kart- och arkivstudie för att identifiera särskilt intressanta ytor och lokalisera eventuella lämningar inom utredningsområdet.

Under fältarbetet upptogs schakt med grävmaskin för att söka efter fynd och anläggningar. De anläggningar som framkom undersöktes till viss del för att bedöma om de utgjorde del av fornlämning eller ej. I delar av utredningsområde 4 kunde inte grävmaskinen ta sig fram och där kompletterades med handgrävda provgropar. Samtliga grävningar (schakt, provgropar och anläggningar) beskrevs, fotograferades och mättes in med RTK-GPS. Metalldetektor medfördes i fält för att kunna söka av matjord och schakt succesivt i samband med schaktningen.

Tidigare undersökningar

Inom området har fornminnesinventeringar utförts från 1800-talet och framåt men några arkeologiska undersökningar har ej företagits. En specialinventering med fokus på hällristningar utfördes år 2017 av Stiftelsen för dokumentation av Bohusläns hällristningar (se Hallristning.se).

Föreliggande utredning föregicks av en arkeologisk utredning etapp 1 utförd av Bohusläns museum (Hernek & Pajusi 2019). I rapporten ges en mycket utförlig genomgång av tidigare, arkeologiska insatser, kulturlandskapet, bebyggelsen och fornlämningarna i omgivningen. Under etapp 1-utredningen inventerades en korridor med 20 meters bredd på ömse sidor om nuvarande väg 165, från Hällevadsholm i Munkedals kommun, till Tingvall i Tanums kommun. Utredningen föregicks av en omfattande kart- och arkivstudie över hela vägkorridoren. Även påverkan på de kommunala kulturmiljöerna bedömdes. Utredningen resulterade endast i att en överväxt husgrund hittades (vilken inte registrerades i Kulturmiljöregistret) men även att 18 områden pekades ut som intressanta för vidare etapp 2-utredning. Dessa områden utgjorde lämpliga boplatslägen, möjliga gårds-/bytomter, indikationer för gravar med mera.



Figur 7. Under hösten 2019 hade det kommit mycket regn. Stora delar av utredningsområdena var mycket vattenmättade, blöta och svårtillgängliga. I delar av områdena gick det inte att gräva schakt utan att direkt blev vattenfyllda.

Resultat

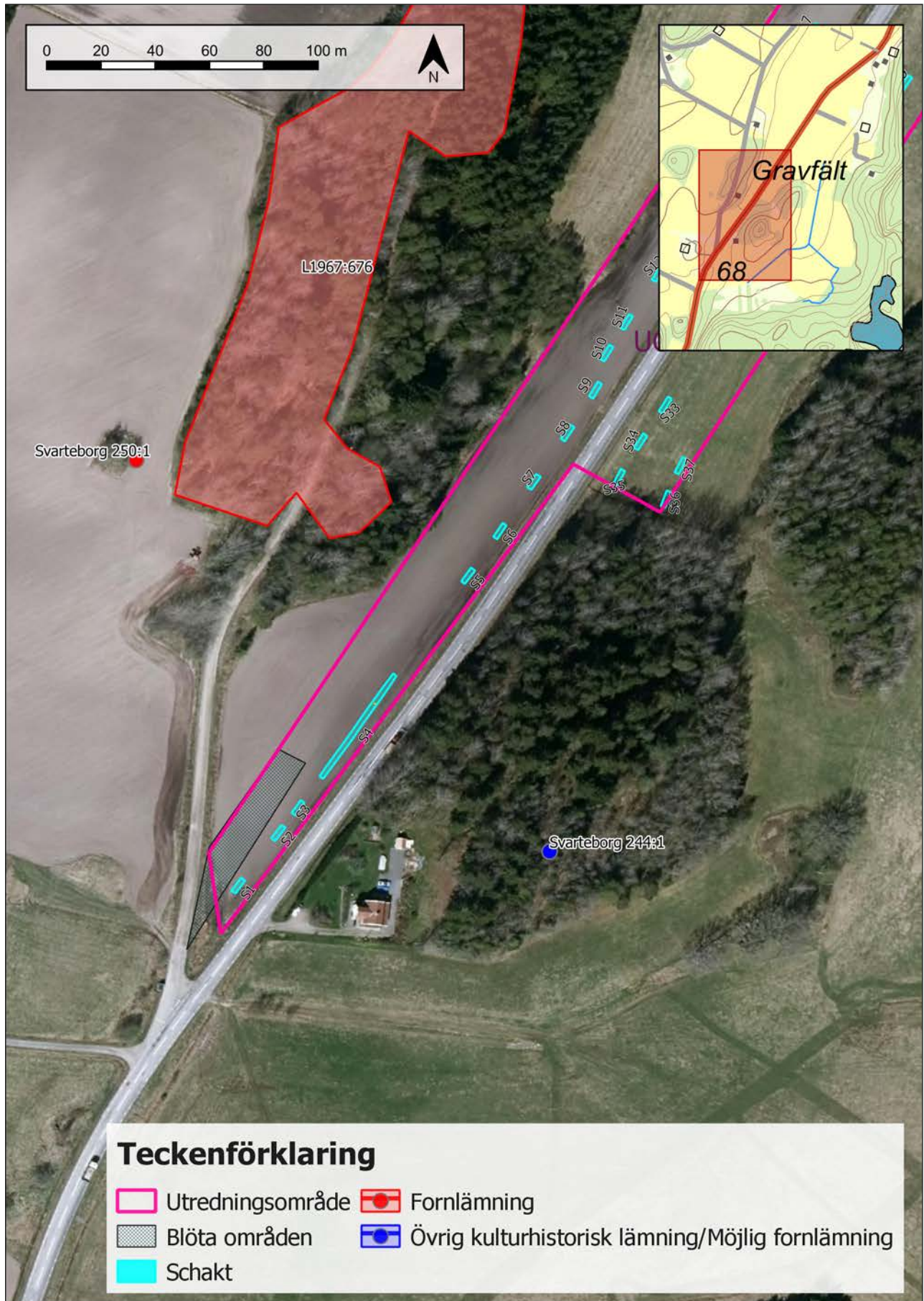
Utredningen genomfördes under åtta dagar mellan den 25 november till 4 december 2019. Höstens omfattande nederbörd hade medfört att marken var mycket vattenmättad, figur 7. De första fyra dagarna regnade det konstant vilket påverkade fältarbetet negativt. Överlag var marken mycket blöt och i delar av utredningsområdena gick det inte att gräva schakt. Dag fem blev det mycket kallt, ned till $-8\text{ }^{\circ}\text{C}$, vilket i sin tur påverkade arbetet genom att jord frös fast på redskapen, och det rådde mycket svår halka.

Totalt grävdes 138 schakt med grävmaskin, och tre provgropar. Schakten grävdes generellt med enkel skopbredd, 1,5 meter breda, och 5–6 meter långa. Lagerföljden bestod generellt av 0,1–0,3 meter matjord, därunder silt och/eller lera. Placeringen av schakten anpassades efter var fiber-, el- och telekablar samt VA-ledningar gick. Fornlämningar i form av boplatser påträffades i utredningsområde 5 och 7. Samtliga schakt, lämningar och anläggningar finns beskrivna i bilaga 1–3. Inga prover togs inom ramen för undersökningen och inga fynd samlades in.

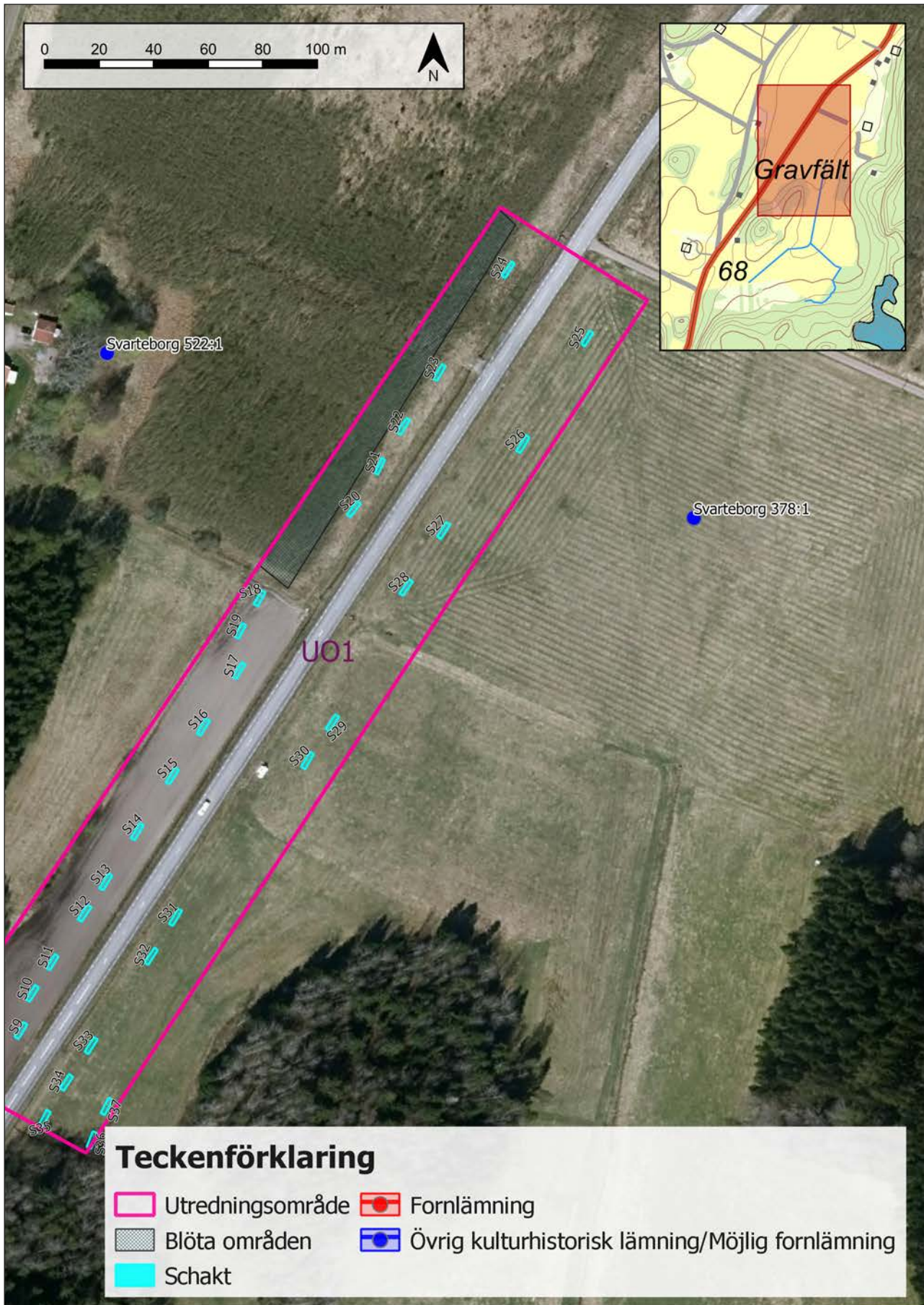
Resultatet för respektive utredningsområde presenteras nedan.

Utredningsområde 1, Långevall

Under 25–26 november utreddes utredningsområde 1 vid Långevall. Stora delar av utredningsområdet var mycket blött, och den norra delen bestod av tät energiskog, figur 8–9. Utmed västra vägkanten fanns en elkabel nedgrävd. Totalt grävdes 37 schakt i åkermarken på båda sidor av vägen. Lagerföljden bestod generellt av 0,20–0,30 meter matjord, därunder lera. Vid ett mindre backkrön i södra delen av utredningsområdet var undergrunden något sandig/grusig. Här framträdde i ett längre schakt (schakt 4) en mörk kant/lager som stack diagonalt ner i lagerföljden (mot nordväst). Detta lager bedömdes som naturligt, eventuellt tidigare våtmarkslager. Inga fynd eller anläggningar påträffades inom utredningsområde 1.



Figur 8. Resultatkarta över södra delen av utredningsområde 1. Skala 1:2000.



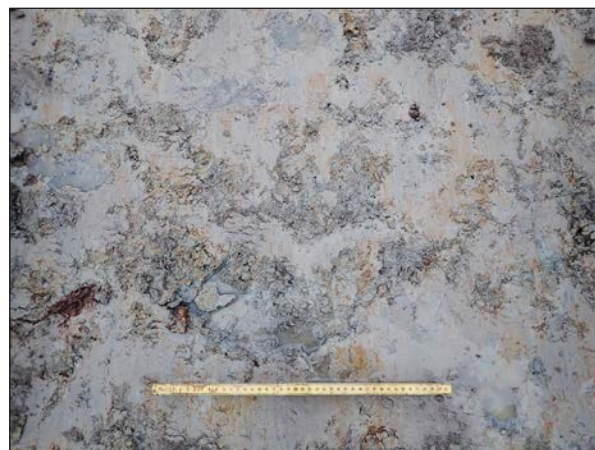
Figur 9. Resultatkarta över norra delen av utredningsområde 1. Skala 1:2000.



Figur 10. Den norra delen av utredningsområde 2 var mycket blött. Under fältarbetet gick den här delen under arbetsnamnet ”risfältet”. Arbetsbild där Gülbin Kulbay försöker dokumentera schakt 53. Foto mot norr.

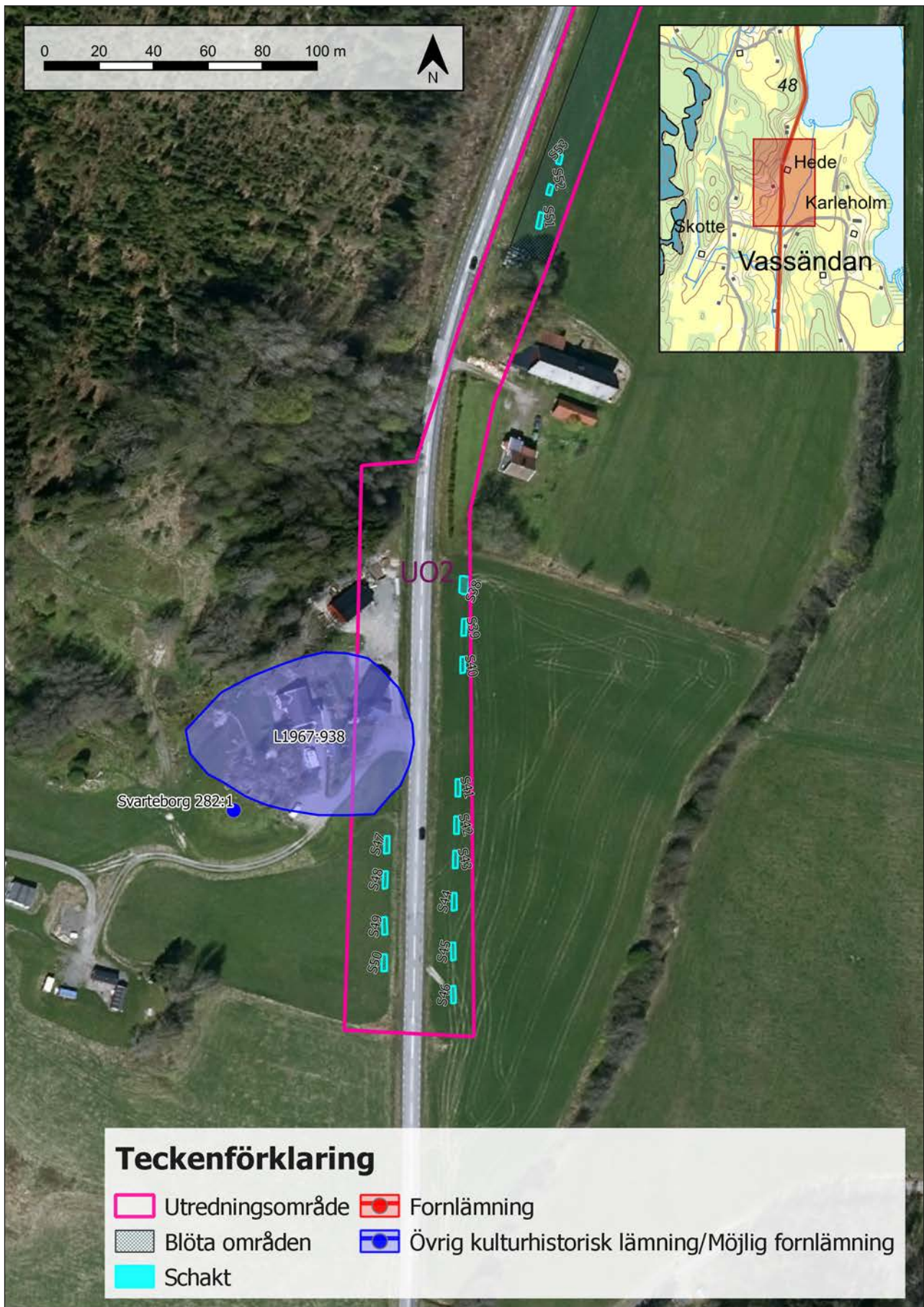
Utredningsområde 2, Hede

Utredningsområde 2 vid Vassändan utreddes 27 november. Sammanlagt grävdes 18 schakt inom utredningsområde 2, figur 10–11. I den södra delen av utredningsområdet bestod lagerföljden av cirka 0,20 meter matjord, därunder kompakt lerig silt. Inom utredningsområdet fanns fiber samt elkablar nedgrävda på båda sidor vägen. I den norra delen av utredningsområde 2, öster om väg 165 var det mycket blött. Endast ett fåtal schakt grävdes i den delen, vilka alla vattenfylldes mycket fort, figur 12. I de schakten (schakt 52–55) kunde ett mörkare, tunt lager skönjas under matjorden, vilket tolkades som en äldre strandkant/översvänningslager. I ett av de norra schakten närmast sjön (schakt 55) påträffades flera pinnar som stuckits lodrätt ner i leran, figur 13. Dock gick det inte att dokumentera detta på grund av att schaktet vattenfylldes. I övrigt framkom inget av intresse i utredningsområde 2.

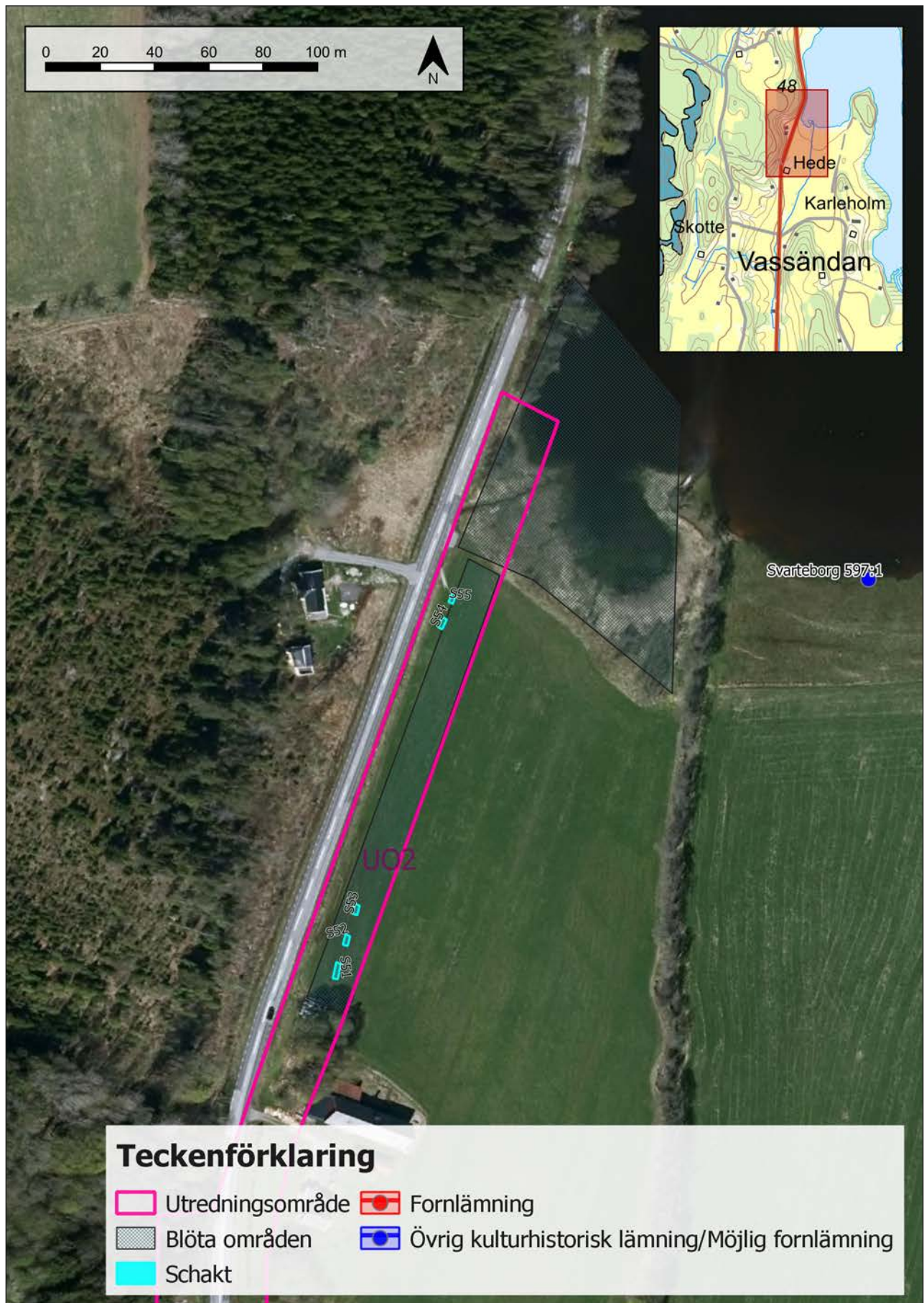


Figur 11. I schakt 55 framträdde rester efter pinnar, vertikalt nedstuckna i leran. Eventuellt kan de ha utgjort rester efter fasta fiskeredskap. På grund av att schaktet vattenfylldes snabbt gick det inte att dokumentera.

By/gårdstomten L1967:938 är bebyggd och bedöms som övrig kulturhistorisk lämning. Ytan består av trädgårdstomt eller hårdgjord grusplan.



Figur 12. Resultatkarta över södra delen av utredningsområde 2. Skala 1:2000.



Figur 13. Resultatkarta över norra delen av utredningsområde 2. Skala 1:2000.

Utredningsområde 3, Fiskebo

Fältarbetet inom utredningsområde 3 vid Fiskebo skedde 28 november, figur 14. Stora delar av utredningsområdet är beläget intill södra Bullaresjön, och var mycket blött. Det var även mycket mörkt under fältarbetet i utredningsområde 3 och dagsljus rädde knappt under arbetet. Delen öster om vägen var översvämmad eller mycket sank med mycket yt-vatten. Det bedömdes vara omöjligt att gräva några schakt inom större delen av den ytan. Fastighetsägaren hade markerat ett område för VA-ledning väster om vägen, och inom den ytan grävdes inga schakt. Även väster om vägen var det ställvis mycket blött. Totalt grävdes 15 schakt inom utredningsområde 3. Lagerföljden varierade men bestod av siltiga lager med lera i undergrunden väster om vägen. Öster om vägen framträdde liknande rester efter äldre strandkanter/översvämningslager som i utredningsområde 1 och 2. Inga fynd eller anläggningar påträffades inom utredningsområde 3. Inga fynd eller anläggningar framkom. By/gårdstomten L1967:1100 är bebyggd och bedöms därför som övrig kulturhistorisk lämning. Inom ytan närmast vägen var bergkant, samt VA-ledning och avloppsbrunn nedgrävd och därför grävdes inga schakt där.



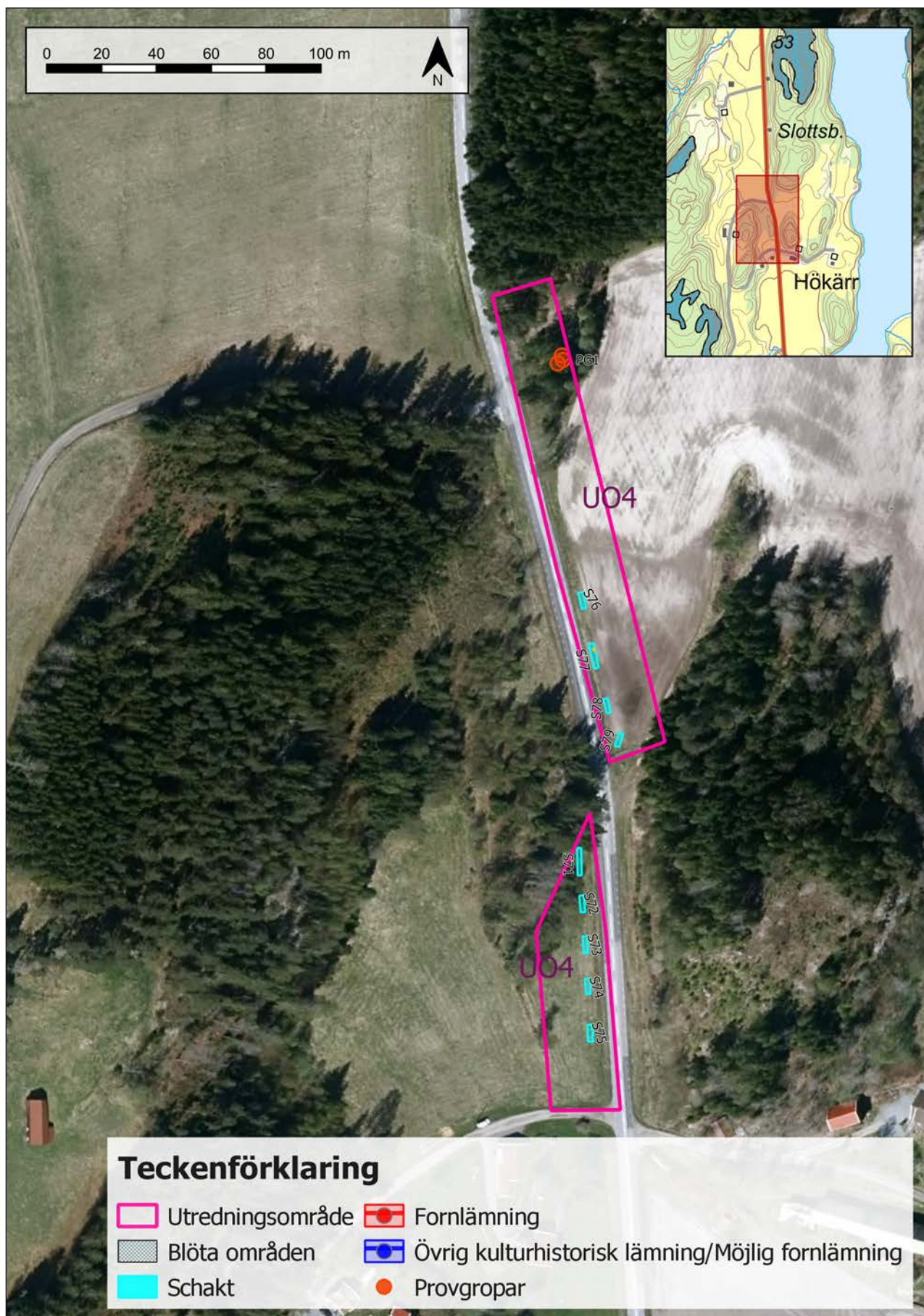
Figur 14. Resultat över utredningsområde 3. Den södra delen var mycket blöt och inga schakt kunde grävas där. Skala 1:2000.



Figur 15. I den norra delen av utredningsområde 4 var åkermarken nyligen plöjd och sådd och bärigheten bedömdes mycket dålig efter höstens omfattande regn. Schakten grävdes därför intill vägen. Arbetsbild där Daniel Gunnarsson dokumenterar schakt 78, foto mot söder.

Utredningsområde 4, Hökärr

Under slutet av dagen 28 november och på förmiddagen den 29 november grävdes schakt i utredningsområde 4 vid Hökärr, figur 15. I den norra delen hade åkermarken nyligen plöjts och såtts och var mycket blöt efter höstens regn. Det konstaterades att grävmaskinen inte skulle kunna köra ut på åkermarken. Ett fåtal schakt grävdes mellan vägen och åkermarken, figur 16. Lagerföljden bestod generellt av 0,3 meter matjord, därunder gråbrun silt. Endast modernt material såsom glas och porslin hittades i schakten. Den norra delen av utredningsområde 4 bestod av skogsmark. Där grävdes några enstaka provgropar. Inga fynd eller anläggningar påträffades inom utredningsområdet.



Figur 16. Resultatkarta över utredningsområde 4. Sammanlagt grävdes 9 schakt och tre provgropar. Skala 1:2000.



Figur 17. Anläggningarna som hittades i schakt 83.

Utredningsområde 5, Skåneröd

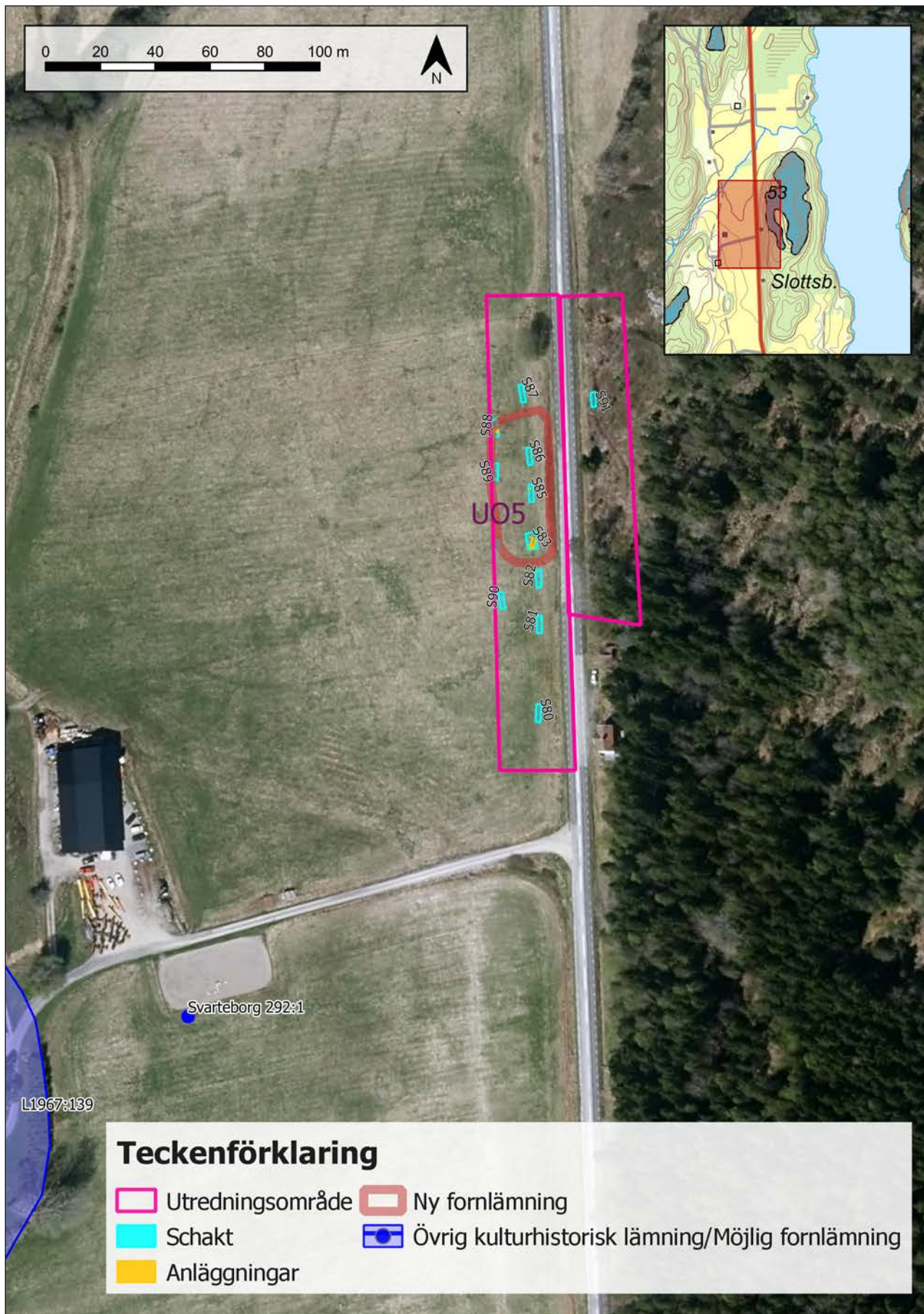
Under eftermiddagen 29 november och förmiddagen 2 december grävdes schakt inom utredningsområde 5 vid Skåneröd. Sammanlagt grävdes elva schakt, figur 17. Utredningsområdet består av ett flackt backkrön som skärs av väg 165. Väster om vägen består utredningsområdet av åkermark på ett mindre höjdläge omgivet av en öppen dalgång. Öster om vägen är den naturliga förlängningen av backkrönet, angränsande till berg i öster. Här finns äldre grustag. Schakten förlades jämt över utredningsområdet på den västra sidan av vägen. Här bestod lagerföljden generellt av 0,25 meter matjord, 0,1 meter sotig grusig/sandig silt, därunder grusig/sandig silt. I schakt 83 påträffades slagen flinta, flera anläggningar i form av rännor och stolphål (A3–A10) samt kulturlager, figur 18–20. Två förmodade stolphål snittades liksom en ränna för att bedöma om det var förhistoriska anläggningar eller sentida konstruktioner alternativt stenlyft. Det visade sig tydligt att det rör sig om anläggningar vanliga för förhistoriska, särskilt metalltida boplatser. Ytterligare fynd och anläggningar hittades i schakten 84–89. Utifrån fynd och anläggningar bedömdes det finnas en

förhistorisk boplats inom utredningsområdet vilken mättes in som Picea 1922:1 som registrerades som fornlämning, boplats L2019:7620. Boplatsen avgränsades åt norr och söder. Åt öster är boplatsen avgränsad av väg 165 men sträcker sig troligen utanför utredningsområdet åt väster.

Öster om vägen grävdes ett schakt (där det var möjligt). Inga fynd eller anläggningar framkom.



Figur 18. Flintavslag hittat inom boplatsen L2019:7620 och i schakt 83.



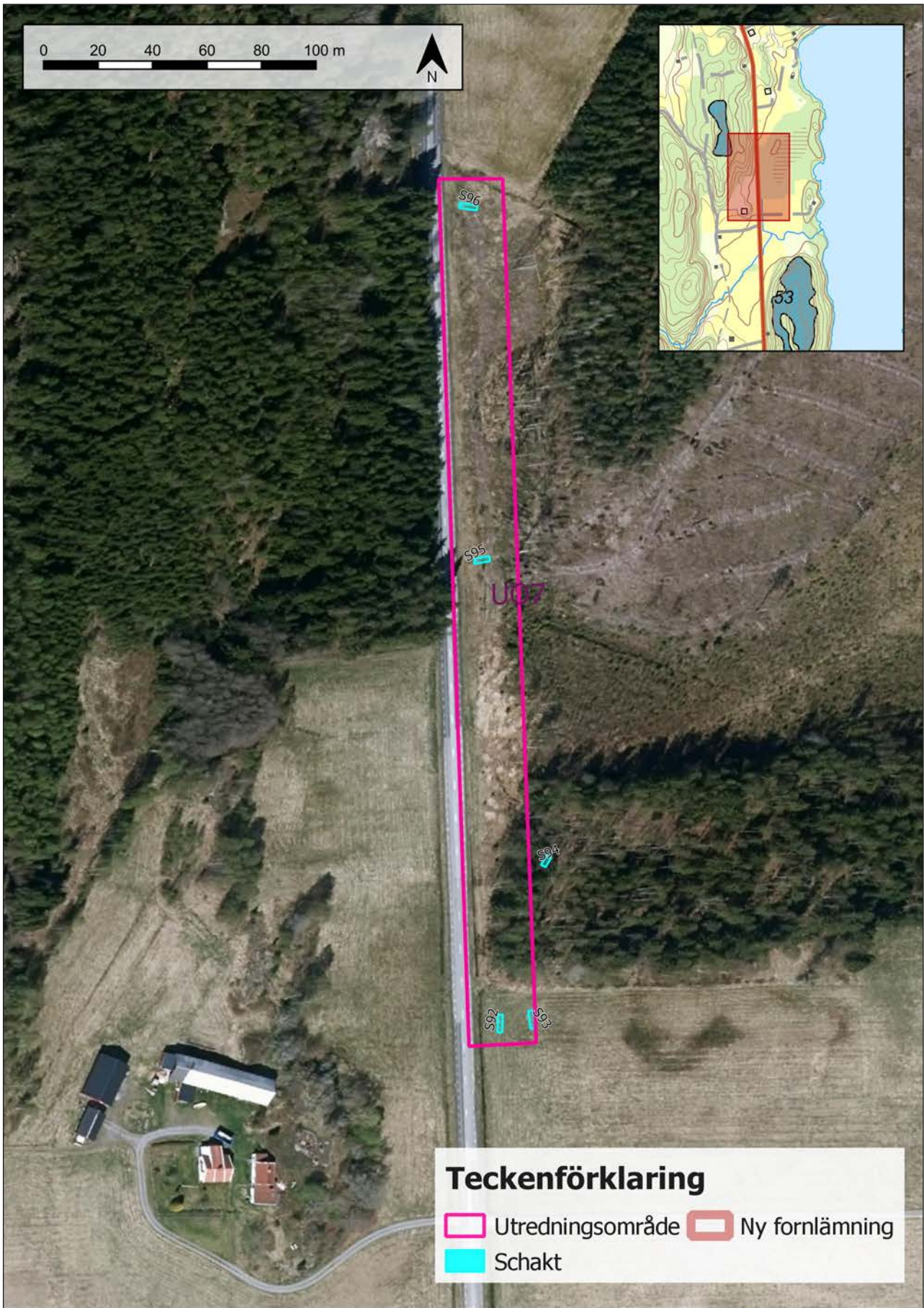
Figur 19. Resultatkarta över utredningsområde 5. Sammanlagt grävdes elva schakt och en boplats L2019:7620 registrerades utifrån fynd och anläggningar. Skala 1:2000.



Figur 20. Detaljkarta över boplatsen L2019:7620 med inmäta anläggningar. Skala 1:400.

Utredningsområde 6, Västermossen

Utredningen fortsatte 2 december med utredningsområde 6 vid Västersätermossen. Utredningsområdet består av tidigare våtmark men är nu delvis skogbevuxen. Det var ställvis mycket blött. Intill vägen fanns ett vattenfyllt dike där även en elkabel var nedgrävd. Schakten grävdes på enstaka platser utmed vägen där det inte var för mycket vatten eller träd. Sammanlagt fem schakt grävdes, figur 21. Inga fynd eller anläggningar påträffades inom utredningsområdet.



Figur 21. Resultatkarta över utredningsområde 6. Skala 1:2000.



Figur 22. Arbetsbild från den södra delen av utredningsområde 7 vid Häveröd. Foto mot norr.

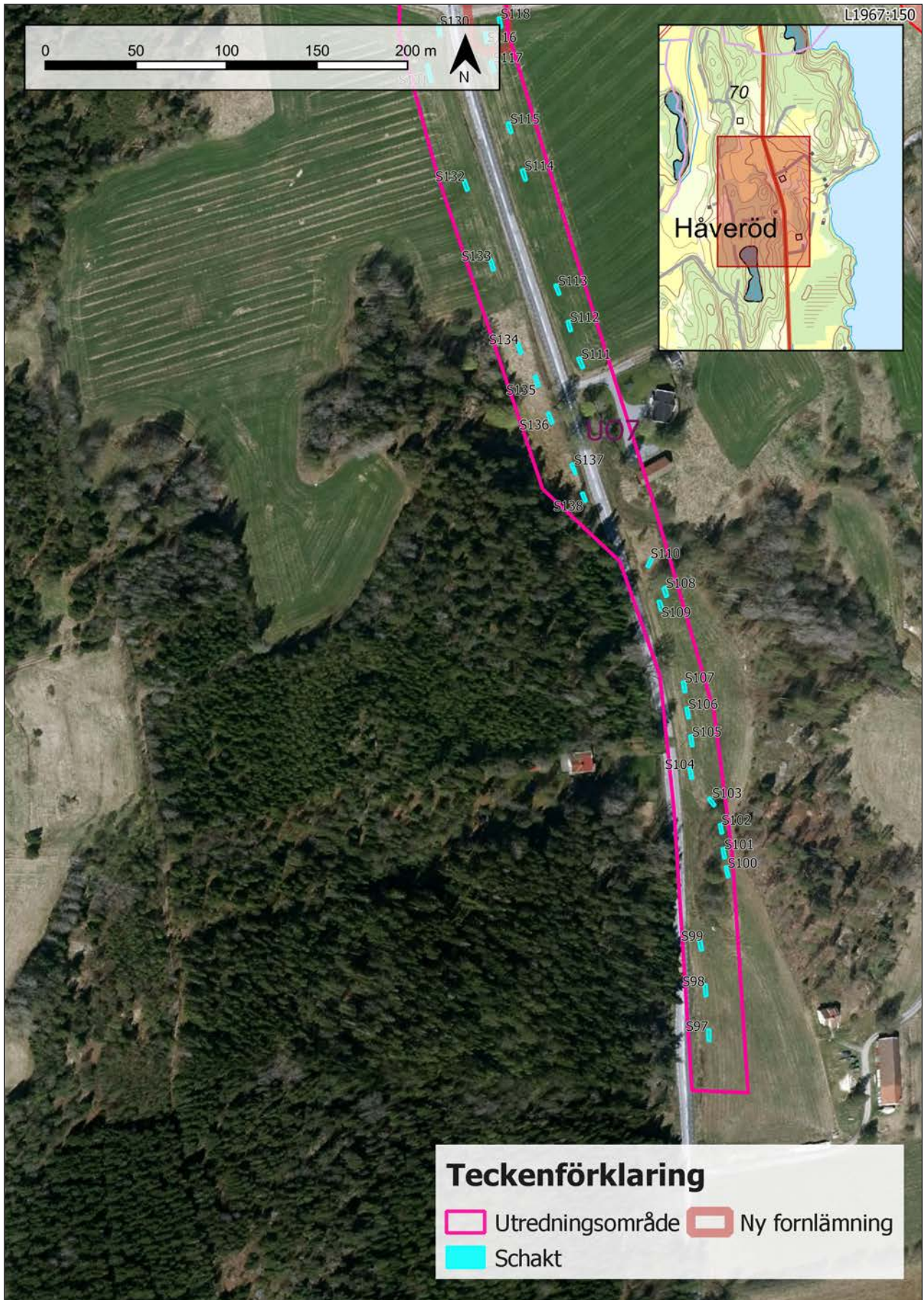
Utredningsområde 7, Häveröd

I slutet av 2 december påbörjades upptagning av schakt i södra delen av utredningsområde 7 vid Häveröd. Inom utredningsområdets södra del fanns en elkabel nedgrävd. Kabelmarkeringen hade genomförts med sprayfärg och på grund av pågående snöfall gick det inte att se var elkabeln gick. Schaktningen genomfördes försiktigt och schakt grävdes upp mot åkerkanterna vid krönlägen. Lagerföljden bestod generellt av cirka 0,20 meter matjord, därunder kompakt lerig silt. Inget av intresse framkom i schakten, figur 22–23.

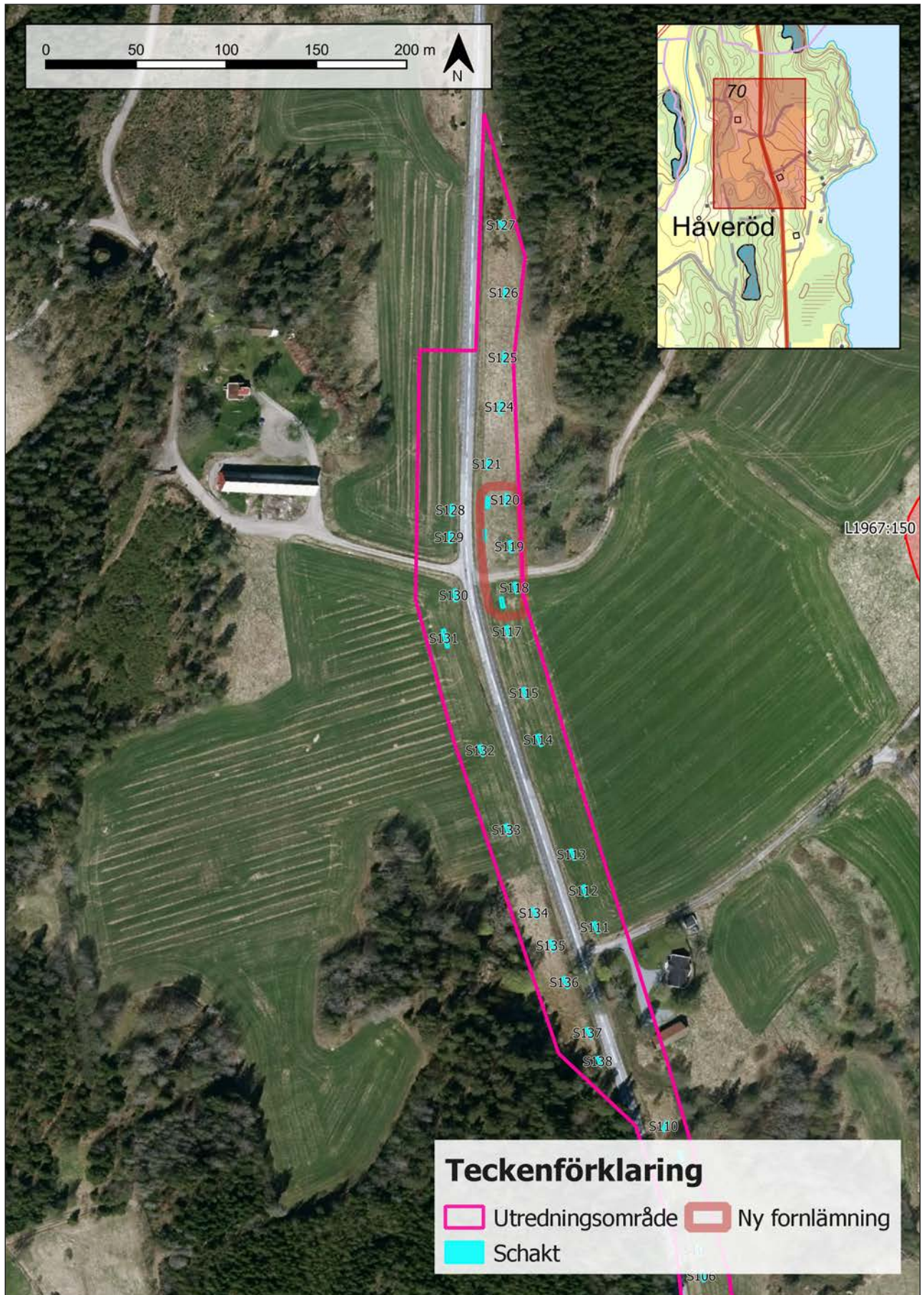
I den resterande delen av utredningsområde 7 skedde fältarbetet 3–4 december, figur 24. Centralt i området grävdes enstaka schakt (schakt 111–115 och 131–135) på båda sidor väg 165. Här bestod lagerföljden av cirka 0,20 meter matjord och därunder kompakt lerig

silt. På grund av vädret hade den övre decimetern matjord frusit och grävmaskinen fick slå sig igenom ytlagret.

Öster om väg 165, vid infarten till Häveröd 31, framkom i några schakt 116 och 118 slagen flinta och keramik. Jordlagren var här mer sandiga. I schakt 119, grävt cirka 10 meter norr om en grusväg på ett litet krönläge, cirka 10 meter väster om en brant, hittades rester efter ett trasigt keramikkrärl direkt under matjorden. Detta bedömdes ligga in situ och bestod av 2–10 cm stora bitar keramik med tydligt metalltida karaktär, omgivet av mindre stenar, figur 25. Schaktet avbröts eftersom det bedömdes kunna utgöra ett begravningskrärl i en grav, att det i så fall kunde finnas ytterligare gravar inom ytan och vidare schaktning skulle skada dessa (huruvida det är en grav kunde inte fastställas helt). För att avgränsa ytan grävdes flera



Figur 23. Resultatkarta över södra delen av utredningsområde 7 vid Håveröd. Skala 1:3000.



Figur 24. Resultatkarta över den norra delen av utredningsområde 7 vid Håveröd. Skala 1:3000.



Figur 25. I schakt 119 hittades vad som bedömdes vara ett trasigt keramikkrärl in situ, omgivet av stenar, vilket kan tolkas som resterna efter en grav.

schakt runt om höjdrönet åt norr samt åt väster närmare väg 165. Ytterligare fynd av keramik och flinta hittades i schakt 120–123.

Schaktningen fortsatte med att gräva ytterligare schakt i åkermarken i den norra delen av utredningsområdet öster om väg 15. Utanför utredningsområdet åt öster finns ett brant berg. Detta påverkar hydrologin, och i de flesta schakten trängde grundvatten upp tidigt. Väster om väg 165 grävdes schakt vid infarten till Håveröd 31 för att leta efter och eventuellt avgränsa den fornlämning som hittats öster om vägen. Här fanns enligt en uppsatt lapp en vattenledning nedgrävd (omarkerad), en högspänningsledning samt en lokal elledning vilka båda var utstakade. I schakten väster om vägen framkom inget av intresse. Fynd- och anläggningar öster om vägen mättes in som *Picea* 1922:2 vilken registrerades som fornlämning,

boplats L2019:7623, figur 26. Fornlämningen är avgränsad åt norr, väster och söder men ej åt öster utanför utredningsområdet.

Väster om väg 165 fortsatte schaktningen. Här löpte två elkablar med några meters mellanrum, några meter från väg 165. Detta gav litet utrymme för schaktningen. I schakt 131 påträffades ett mörkare lager vilket tolkades som rest efter en mindre våtmark. Liknande företeelse kunde till viss del iaktas i schakt 115 öster om vägen. Terrängen bildar här en naturlig lågpunkt och det är möjligt att vatten tidigare bildat en mindre våtmark eller mosse någon gång tillbaka i tiden. I den vidare schaktningen påträffades inget av antikvariskt intresse. Lagerföljden bestod av lerig silt.



Figur 26. Detaljkarta över boplatsen L2019:7623 med inmätta anläggningar. Skala 1:400.

Fynd

Fynden grovsorterades i fält utifrån lager och grävenhet. Inom utredningsområde 5 hittades fynd i schakt 83 och 85. Dessa utgjordes av sammanlagt tre flintavslag. Materialet var av hög kvalitet och flintslagningstekniken visade att det sannolikt var metalltida, troligen bronsålder.

I utredningsområde 7 hittades totalt 28 fynd i schakten 116, 118, 119, 120, 122 och 123. De utgjordes av 18 flintavslag, tre keramikfynd, två bergartsavslag, fyra bitar bränd lera, en eventuell knacksten samt modernt material i form av tegel och porslin. Flintan bestod av avslag som visade enklare teknik och materialet var av blandad kvalitet, men är sannolikt metalltida.

Keramiken bestod av förhistorisk samt medeltida keramik. Den förhistoriska keramiken bestod av ett troligt keramikkärl, den medeltida av två skärvor i form av ornerad och glaserad rödgods. Keramikkarlet i schakt 119 var trasigt men bedömdes ligga in situ och bestod av 2–10 cm stora bitar keramik med tydligt metalltida karaktär. Denna bedömdes som en eventuell gravurna och mättes in som A15 (se nedan).

Inga fynd insamlades utan återdeponerades i fält efter genomgång. Vid återfyllning av schakt 119 placerades i brist på duk/presenning en kraftig gren ovan ytan för att skydda anläggningen/föremålen vid eventuella vidare undersökningar.

Anläggningar

Under utredningen framkom sammanlagt tretton anläggningar i utredningsområde 5 och 7, bilaga 3. I utredningsområde 1 och 4 mättes två osäkra anläggningar in (A1 och A2) vilka senare dömdes bort som naturliga bildningar.

Inom utredningsområde 5 upptäcktes ett kulturlager, stolphål och rännor. Här mättes totalt elva anläggningar in fördelat på fyra schakt. I schakt 83 identifierades ett kulturlager (L2 i schaktbeskrivningen, bilaga 1) och sju anläggningar mättes in (A3–A10). Dessa bestod av rännor och flera stolphål. I schakt 85 framträdde

samma kulturlager som i schakt 83 samt två runda anläggningar vilka tolkades som stolphål (A11–12). Kulturlagret framkom även i schakt 86 där ytterligare ett stolphål mättes in (A13). I schakt 88 fanns rester efter ett cirka en meter djupt dike som gick tvärs i schaktet. I botten av diket fanns en rot eller gren.

I utredningsområde 7 upptäcktes eventuella anläggningar i tre schakt, S116, S118, S119. I samtliga påträffades en tydlig rest efter ett kulturlager. Anläggningarna och kulturlagerresten var något för vaga för att mätas in som enskilda anläggningar. Som tidigare beskrivits ovan mättes en anläggning in i schakt 119, utifrån det förmodade keramikkarlet som påträffats där och som eventuellt kunde utgöra en grav. En tydlig avgränsning i plan kunde urskönjas vilken mättes in som anläggning A15. I övriga schakt avbröts schaktningen när fyndmaterial påträffades och inga ytterligare anläggningar mättes in.

Analysresultat

Inga analyser gjordes inom ramen för utredningen.

Kommunala kulturmiljöer

Påverkan på kommunalt utpekade kulturmiljöer utreddes översiktligt i steg 1-utredningen (Hernek & Pajusi 2019). I utredningen beskrivs att ingen påverkan sker på värden i de kommunala kulturmiljöerna.

I det aktuella landskapsavsnittet finns de kommunalt utpekade miljöerna Långevall-Aspång-Hermansröd och Hökärr-Fiskebo. Dessa är utpekade av Munkedals kommun (1994 och 2011a och 2011b). Områdena består av kulturlandskap med lång kontinuitet i bosättning. De utpekade miljöerna grundar sig i det gamla, kuperade kulturlandskapet med odlingsmark, äldre bebyggelse, bymiljöer, bosplatser, gravar och gravfält, med mera.



Figur 27. Arbetsbild från utredningsområde 5 vid Skåneröd 2 december 2019. Temperaturen var cirka -8 C. Schakt 82 syns i förgrunden, Daniel Gunnarsson dokumenterar schakt 90. Foto mot söder.

Inga fornlämningar har påträffats i de utredningsområden som ligger inom de kommunalt utpekade miljöerna (vilket är utredningsområde 1, 3 och 4). De värden som pekas ut är framförallt knutna till den karaktäristiska bebyggelsen och gårdslägen i det omgivande, öppna odlingslandskapet Bullaresjöarnas dalgång. En breddning av väg 165 kommer inte påverkade några utpekade värden inom kulturmiljöerna.

Tolkning

Under fältarbetet utreddes sju områden efter förekomst av hittills okända fornlämningar. I utredningsområde 1–4 och 6 framkom ingenting av antikvariskt intresse. Inga fynd eller anläggningar efter fornlämningar påträffades.

Utredningsområde 5

Inom utredningsområde 5 påträffades fynd och anläggningar vilka tolkades som rester efter en förhistorisk boplats. Sammanlagt hittades två rännor, åtta stolphål, samt tre flintavslag. Ett tydligt, decimetertjockt kulturlager framträdde i schaktprofilen cirka 35 cm under markytan centralt inom ytan. Platsen utgör ett mycket bra boplatsläge, beläget på ett väl-dränerat krönläge, med ett berg i öster och med god utsikt över den kringliggande dalgången, figur 27.

Fynden i form av slagen flinta liksom anläggningar och kulturlager är typiska boplatslämningar. Inga daterande fynd hittades men utifrån att flintan var av god kvalitet men grovt bearbetad bedöms det som en möjlig bronsåldersboplats. Utifrån fynd och anläggningar i schakten mättes en boplats in, vilken registrerades som fornlämning, med nummer L2019:7620 i Kulturmiljöregistret.



Figur 28. Utsikt mot boplatsen L2019:7623, vilken är belägen på ett mindre krönläge öster om väg 165 intill en mindre platå beväxt med ekar.

Utredningsområde 7

Inom utredningsområde 7 påträffades fynd av keramik, bränd lera och slagen flinta i flera schakt upptagna på och runt ett krönläge öster om väg 165 vid Håveröd. I ett schakt hittades ett keramikkärl vilket bedömdes som en möjlig grav.

Flintan var av relativt god kvalitet men med grov teknik. Keramiken dels av tydlig förhistorisk karaktär, troligen yngre bronsålder – äldre järnålder. Den eventuella graven (A15) bestod av ett trasigt keramikkärl in situ. Detta bestod av 2-10 cm stora keramikskärvar, omgivna av mindre stenar och i en tydlig nedgravning. Inom området hittades även medeltida rödgods med vågornamentik samt yngre rödgods med glasyr. I matjorden fanns även mycket tegel. Ortnamnet Håveröd vittnar om en nyetablering av en gård under tidig

medeltid. Det är möjligt att det kan ha funnits en medeltida gård intill boplatsen. Boplatsen är belägen på ett mycket bra läge, med god utsikt över den flacka dalgången och längre bort södra Bullaresjön, figur 28. Bara ett 10-tal meter öster om utredningsområdet är en låg brant och ovanför en mindre platå beväxt med ekar. Detta utgör ett bra läge för en vikingatida eller medeltida gård. Det är därför inte förvånande att det finns medeltida keramik och yngre rödgods på platsen

Utifrån fyndförekomsten mättes en fornlämning in vilken avgränsades åt norr, väster och söder. Fornlämningen sträcker sig sannolikt längre österut. Schaktningen avbröts eftersom fynden i schakt 119 bedömdes kunna utgöra en grav, figur 29. Det var i så fall sannolikt att det kunde förekomma ytterligare gravar



Figur 29. Keramikfyndet i schakt 119.

inom ytan (om det är en grav kunde dock inte konstateras helt). Boplatsen mättes in som Picea 1922:2 och registrerades som fornlämning L2019:7623 i Kulturmiljöregistret.

Utvärdering av måluppfyllelsen

Utredningens mål och syfte var att utreda förekomsten av under mark dolda fornlämningar inom sju delområden utmed väg 165 mellan Hällevadsholm och Smeviken, i Munkedals kommun. Inom samtliga områden har schaktning genomförts kompletterat med provgropar där grävmaskin inte kunde komma fram. Två fornlämningar i form av boplatser har mätts in och registrerats i kulturmiljöregistret.

Under utredningsarbetet har vissa problem påverkat arbetet. Fältarbetet påbörjades sent i november 2019. Under hösten hade det regnat mycket och stora delar av utredningsområdet var därför inte tillgängligt för arbetet. Det var även så pass mycket ytvatten i de övriga delarna att schakten många gånger vattenfyll-

des snabbt. Detta var särskilt ett problem inom utredningsområde 2. I ett schakt som grävdes på åkern nära änden av södra Bullaresjön framkom pinnar vertikalt nedstuckna i leran. Det fanns uppgifter om fasta fisken i närheten. Metoden med sökschaktning i strandnära läge var inte funktionell och dokumentation kunde inte göras.

Vissa dagar rådde knappt dagsljus och den tidiga skymningen påverkade dokumentationsarbetet. Två dagar var det dessutom mycket kallt, ner mot $-8\text{ }^{\circ}\text{C}$ och jorden frös fast på arbetsredskapen, och några dagar snöade det. Snön skynda kabelmarkeringarna som hade sprejats på marken vilket påverkade schaktningen som fick genomföras mycket försiktigt på vissa platser.

Eftersom fältarbetet skedde sent på säsongen och kyla utlovades kunde inte schakten ligga öppna. Två grävmaskiner användes därför under arbetet, en för att öppna schakten, och en mindre för att lägga igen dem samma dag eller dagen därpå.

Antikvarisk bedömning

I utredningsområde 1, 2, 3, 4 och 6 framkom inget av antikvariskt intresse.

Picea kulturarv bedömer att de av Trafikverket planerade åtgärderna längs väg 165 inte innebär någon påverkan på kommunala kulturmiljöer i Munkedals kommun.

Inom utredningsområde 5 har en boplats registrerats, L2019:7320, vilken bedöms som fornlämning. Fornlämningen har avgränsats åt norr och söder men utbredningen åt väster är osäker. Direkt öster om fornlämningen ligger nuvarande vägen. Boplatsen är belägen på ett typiskt boplatsläge med utblick över dalgången vid Skåneröd. Fornlämningens tidigare utbredning är sannolikt starkt påverkad av den befintliga vägen och kan ha sträckt sig även öster om vägen (där är nu äldre grustäkter). Inga synliga lämningar finns och att uppleva boplatsen är svårt. Det pedagogiska värdet är generellt lågt medan det vetenskapliga värdet kan vara högt.

Inom utredningsområde 7 har en boplats registrerats, L2019:7623 vilken bedöms som fornlämning. Ytan är relativt väl avgränsad åt norr, söder och väster men sträcker sig utanför utredningsområdet åt öster. Fornlämningen är belägen på ett typiskt boplatsläge vid Håveröd med bra utblick över omgivande landskap. Boplatsen ligger intill ett impediment med uppväxta ekar. Boplatsen är lättillgänglig och nuvarande väg 165 verkar inte ha påverkat lämningarna. Även om inga lämningar är synliga tjänar boplatsen som ett gott exempel på en metalltida boplats och det pedagogiska värdet är därför medelhögt. I och med att de centrala delarna av boplatsen verkar opåverkade kan det vetenskapliga värdet vara högt.

Boplatser kan ge många svar på hur människor har levt och verkat under områdets förhistoria. Eftersom fornlämningarna är belägna i brukad åkermark är det möjligt att de kommer förstöras av framtida jordbruk. Bevarandevärdet kan därför antas vara lågt, fornlämningarna kan komma att förstöras av fortsatt markanvändning.

Förslag på ytterligare åtgärder

I första hand bör projektet anpassas så att skada på fornlämningarna kan undvikas. Där väg 165 passerar utredningsområde 5 bör vägen inte breddas åt väster eftersom detta påverkar fornlämningen L2019:7620.

Planerade vägåtgärder inom utredningsområde 7 bör ses över så att markarbeten inte sker öster om nuvarande väg 165 i höjd med boplatsen L2019:7623.

Om det inte går att undvika en breddning av vägen enligt ovan, eller andra markingrepp inom 20 meter från boplatserna, bör en ansökan om tillstånd till ingrepp i fornlämning lämnas till Länsstyrelsen Västra Götalands län. Picea kulturarv bedömer att ytterligare antikvariska åtgärder behövs vid ett tillstånd till ingrepp, till exempel arkeologisk förundersökning.

För fornlämningar gäller att de förutom själva lämningen även omges av ett så kallat fornlämningsområde. Fornlämningsområdet utgörs av ett så stort område på marken (eller sjöbotten) som behövs för att bevara fornlämningen och ge den tillräckligt utrymme med hänsyn till dess art och betydelse. Fornlämningsområdets storlek avgörs av länsstyrelsen från fall till fall.

Fornlämningar är skyddade enligt 2 kap. i Kulturmiljölagen (KML) och övriga kulturhistoriska lämningar även genom miljöbalkens generella hänsynsregler, där stor vikt läggs vid hänsyn till kulturlämningar och kulturmiljöer.

Ansökan om ingrepp i fornlämningar lämnas till länsstyrelsen, vilka är de som avgör vilka antikvariska åtgärder som krävs.

Källor

Litteratur

- Hernek, Robert & Pajusi, Arwo. 2019. *Arkeologisk utredning steg 1 för Väg 165 Hällevadsholm-Smeviken i Svarteborgs socken, Munkedals kommun*. Bohusläns museum Rapport 2019:3.
- Munkedal kommun. 2011a. *Bygga i kulturmiljö: Långevall-Aspång-Hermansröd*. Munkedals kommun.
- Munkedal kommun. 2011b. *Bygga i kulturmiljö: Hökärr-Fiskebo*. Munkedals kommun.
- Munkedal kommun. 1994. *Kulturminnesvårdsprogram för Munkedals kommun. Del 2 Svarteborgs socken*. Munkedals kommun.

Digitala källor

- Fornsök 2020 Forssök
<https://app.raa.se/open/fornsok/>, Besökt 2020-06-30
- Hallristning.se 2020 Stiftelsen för dokumentation av Bohusläns hållristningar,
<https://hallristning.se/faltrapporter/faltrapport%202017.html>, Besökt 2020-06-30
- Lantmäteriet 2020 Historiska kartor
<https://etjanster.lantmateriet.se/historiskakartor>, Besökt 2020-06-30
- Länsstyrelsen Västra Götaland 2020
<http://ext-dokument.lansstyrelsen.se/VastraGotaland>, beskrivningar av riksintresse och kommunala kulturmiljöer, Besökt 2020-06-30.

Bilagor

Bilaga 1. Schakttabell

Schakt-nummer	Längd (m)	Bredd (m)	Djup (m)	Fynd	Anläggning	Lager (m)	Kommentar
1	5,5	1,5	0,5	Nej	Ja	0-0,4 m matjord, därunder gråbrun lerig silt.	Mycket blött. Anläggning A1 bortdömd som naturligt bildat.
2	5,5	1,5	0,4	Nej	Nej	0-0,4 m matjord, därunder gråbrun lerig silt.	Mycket blött.
3	5,5	1,5	0,5	Nej	Nej	0-0,4 m matjord, därunder gråbrun lerig silt.	Två djupa plogspår.
4	30,0	1,5	0,4	Nej	Nej	0-0,30 m till 0,40 matjord, 0,04 m grusig sandig silt, därunder gråbrun lerig silt.	Ett mörkt stråk lerig silt med ljusgrå lerig silt ovan bedöms som äldre våtmark.
5	5,5	1,5	0,4	Nej	Nej	0,35 m matjord, därunder gråbrun lerig silt.	
6	5,5	1,5	0,5	Nej	Nej	0,4 m matjord, därunder gråbrun lerig silt.	
7	5,5	1,5	0,4	Nej	Nej	0,3 m matjord, därunder gråbrun lerig silt.	
8	5,5	1,5	0,4	Nej	Nej	0,3 m matjord, därunder gråbrun lerig silt.	
9	5,0	1,5	0,4	Nej	Nej	0,3 m matjord, därunder gråbrun lerig silt.	Ett äldre dike leder rakt igenom schaktet.
10	5,0	1,5	0,5	Nej	Nej	0,4 m matjord, därunder gråbrun lerig silt.	Lades lite längre in på åkern för att undvika diket i S9.
11	5,0	1,5	0,4	Nej	Nej	0,4 m matjord, därunder gråbrun lerig silt.	
12	5,0	1,5	0,4	Nej	Nej	0,4 m matjord, därunder gråbrun lerig silt.	
13	5,0	1,5	0,4	Nej	Nej	0,35 m matjord, därunder gråbrun lerig silt.	
14	5,5	1,5	0,4	Nej	Nej	0,3 m matjord, därunder gråbrun lerig silt.	
15	5,5	1,5	0,4	Nej	Nej	0,3 m matjord, därunder gråbrun lerig silt.	
16	5,5	1,5	0,4	Nej	Nej	0,3 m matjord, därunder gråbrun siltig lera.	
17	5,5	1,5	0,4	Nej	Nej	0,3 m matjord, därunder gråbrun siltig lera.	
18	5,5	1,5	0,4	Nej	Nej	0,3 m matjord, därunder gråbrun siltig lera.	
19	6,0	1,5	0,4	Nej	Nej	0,3 m matjord, därunder gråbrun siltig lera.	
20	6,0	1,5	0,3	Nej	Nej	0,3 m matjord, därunder gråbrun siltig lera.	

Schakt-nummer	Längd (m)	Bredd (m)	Djup (m)	Fynd	Anläggning	Lager (m)	Kommentar
21	6,0	1,5	0,3	Nej	Nej	0,3 m matjord, därunder gråbrun siltig lera.	
22	5,0	1,5	0,3	Nej	Nej	0,3 m matjord, därunder gråbrun siltig lera.	
23	5,5	1,5	0,3	Nej	Nej	0,3 m matjord, därunder gråbrun siltig lera.	
24	5,0	1,5	0,4	Nej	Nej	0,35 m matjord, därunder gråbrun siltig lera.	
25	5,5	1,5	0,3	Nej	Nej	0,3 m matjord, därunder gråbrun siltig lera	
26	5,5	1,5	0,4	Nej	Nej	0,3 m matjord,därunder gråbrun siltig lera.	
27	5,5	1,5	0,4	Nej	Nej	0,3 m matjord, därunder gråbrun siltig lera.	
28	5,5	1,5	0,4	Nej	Nej	0,35 m matjord, därunder gråbrun siltig lera.	
29	5,5	1,5	0,3	Nej	Nej	0,3 m matjord, därunder gråbrun siltig lera.	
30	5,5	1,5	0,3	Nej	Nej	0,3 m matjord, därunder gråbrun siltig lera.	
31	5,5	1,5	0,3	Nej	Nej	0,3 m matjord, därunder gråbrun siltig lera.	
32	5,5	1,5	0,4	Nej	Nej	0,3 m matjord, därunder gråbrun siltig lera.	
33	5,5	1,5	0,3	Nej	Nej	0,3 m matjord, därunder gråbrun lerig silt.	
34	5,5	1,5	0,3	Nej	Nej	0,3 m matjord därunder gråbrun siltig lera.	
35	5,5	1,5	0,3	Nej	Nej	0,3 m matjord därunder gråbrun siltig lera.	
36	5,5	1,5	0,3	Nej	Nej	0,3 m matjord därunder gråbrun siltig lera.	
37	5,5	1,5	0,3	Nej	Nej	0,3 m matjord därunder gråbrun siltig lera.	
38	6,0	3,0	0,3	Nej	Nej	0,3 m matjord därunder gråbrun siltig lera.	Avbröt grävning av västra schaktet pga tidigare schakt grävning. ev fiber eller liknande.
39	6,0	1,2	0,3	Nej	Nej	0,3 m matjord därunder gråbrun siltig lera.	
40	6,0	1,5	0,3	Nej	Nej	0,3 m matjord därunder gråbrun siltig lera.	
41	6,0	1,5	0,6	Nej	Nej	0,6 m matjord och därunder gråbrun siltig lera.	I södra delen var innehållet mer poröst och siltigt samt skiftade i färg. se bild.
42	6,0	1,2	0,4	Nej	Nej	0,4 m matjord därunder gråbrun siltig lera.	

Schakt-nummer	Längd (m)	Bredd (m)	Djup (m)	Fynd	Anläggning	Lager (m)	Kommentar
43	6,0	1,5	0,3	Nej	Nej	0,3 m matjord därunder gråbrun siltig lera.	
44	6,0	1,5	0,4	Nej	Nej	0,4 m matjord därunder gråbrun siltig lera.	i den NV delen fanns en mindre yta av sand med naturlig järnutfällning.
45	6,0	1,5	0,3	Nej	Nej	0,3 m matjord därunder gråbrun siltig lera.	
46	6,0	1,5	0,3	Nej	Nej	0,3 m matjord därunder gråbrun siltig lera.	
47	6,0	1,5	0,4	Nej	Nej	0,4 m matjord därunder gråbrun siltig lera.	
48	6,0	1,5	0,4	Nej	Nej	0,3 m matjord därunder gråbrun siltig lera.	
49	6,0	1,5	0,3	Nej	Nej	0,3 m matjord därunder gråbrun siltig lera.	
50	6,0	1,5	0,3	Nej	Nej	0,3 m matjord därunder gråbrun siltig lera.	
51	6,0	1,5	0,5	Nej	Nej	0,2 m matjord, 0,1 m gråbrun siltig lera, 0,1 m svartbrun humös siltig jord därunder gråbrun siltig lera.	
52	4,0	1,5	0,5	Nej	Nej	0,2 m matjord, 0,1 m gråbrun siltig lera, 0,1 m mörkbrungrå humös lucker siltig lera därunder gråbrun siltig lera.	
53	4,0	1,5	0,2	Nej	Nej	Vattenfylld, fick avbryta	
54	4,0	1,5	0,4	Nej	Nej	0,35 m matjord därunder gråbrun siltig lera.	
55	4,0	1,5	0,3	Nej	Nej	0,3 m matjord därunder gråbrun siltig lera.	Ev anläggningar, pinnar i marken, se foto.
56	4,0	1,5	0,5	Nej	Nej	0,4 m matjord (brun silt), därunder gråbrun sandig silt.	Började mörkna, någon sotlins i S delen.
57	4,0	1,5	0,6	Nej	Nej	0,4 m matjord (brun silt), därunder gråbrun sandig silt.	
58	6,0	1,5	0,4	Nej	Nej	0,3 m matjord (silt), därunder gråbrun lerig silt.	I södra delen organiskt material.
59	3,5	1,5	0,4	Nej	Nej	0,3 m matjord, därunder gråbrun sandig silt	Vattenfylls.
60	6,0	1,5	0,6	Nej	Nej	0,4 m matjord, 0,1 m svartbrun lera därunder gråbrun siltig lera.	Det svartbruna leran är troligtvis gammal sjöbotten.
61	6,0	1,5	0,4	Nej	Nej	0,3 m matjord, därunder svartbrun lera.	Under den svartbruna leran dök gråbrun siltig lera.

Schakt-nummer	Längd (m)	Bredd (m)	Djup (m)	Fynd	Anläggning	Lager (m)	Kommentar
62	10,0	3,0	0,4	Nej	Nej	0,3 m matjord (brun sandig lera), 0,1 m brun lerig silt, svartfläckig, därunder grå lera.	Svartfläckiga bedöms som naturligt bildat, äldre svämzon.
63	6,0	1,5	0,3	Nej	Nej	0,25 m matjord, därunder grå lera.	
64	6,0	1,5	0,4	Nej	Nej	0,3 m matjord, därunder grå lera.	
65	6,0	1,5	0,4	Nej	Nej	0,3 m matjord, därunder grå lera.	En del sten i schaktet.
66	6,0	1,5	0,4	Nej	Nej	0,3 m matjord, därunder grå lera.	
67	6,0	1,5	0,3	Nej	Nej	0,25 m matjord, därunder grå lerig silt.	
68	6,0	1,5	0,2	Nej	Nej	0,2 m matjord, därunder gråbrun lerig silt	
69	6,0	1,5	0,3	Nej	Nej	0,2 m matjord, därunder gråbrun lerig silt.	
70	6,0	1,5	0,5	Nej	Nej	0,5 m matjord och därunder gråbrun siltig lera.	
71	8,0	1,5	0,5	Nej	Nej	0,3 m matjord, 0,2 m grusigstenig silt därunder gråbrun lera	Moränmark
72	5,0	1,5	0,5	Nej	Nej	0,2 m matjord, därunder gråbrun silt.	
73	5,0	1,5	0,4	Nej	Nej	0,3 m matjord, därunder gråbrun silt	Ingen morän
74	5,0	1,5	0,4	Nej	Nej	0,3 m matjord, därunder gråbrun silt.	
75	5,0	1,5	0,4	Nej	Nej	0,3 m matjord, därunder gråbrun silt.	
76	5,0	1,5	0,3	Nej	Nej	0,20 m matjord, därunder grå lera.	
77	7,0	1,5	0,4	Nej	Ja	0,4 m matjord, 0,1 m svart sotig, humös silt, därunder gråbrun lerig silt.	S är i Nej kanten 0,5 m dj. Anl A2 bortdömd som naturligt bildad.
78	5,0	1,5	0,4	Nej	Nej	0,3 m matjord, därunder gråbrun lerig silt.	Började vattenfyllas fort.
79	5,0	1,5	0,4	Nej	Nej	0,2 m matjord, grusig, 0,2 m grusig grusig stenig sand (vägmaterial), därunder gråbrun lerig silt.	Vägbank/vägmaterial, sprängsten.
80	5,0	1,5	0,2	Nej	Nej	0-18 m matjord därunder gråbrun siltig lera	
81	5,0	1,5	0,3	Nej	Nej	0-18 m matjord och därunder gråbrun siltig lera	
82	5,0	1,5	0,4	Nej	Nej	0-35 m matjord och därunder gråbrun siltig lera	

Schakt-nummer	Längd (m)	Bredd (m)	Djup (m)	Fynd	Anläggning	Lager (m)	Kommentar
83	5,5	3,5	0,6	Ja	Ja	0-0,35 m matjord, 0,5-0,15 m mörk humös sandig silt, därunder gråbrun silt	L2 kulturlager. 1 flint-avslag. A3-A10.
84	3,0	1,0	0,5	Nej	Nej	0,25 m matjord, 0-5 m sotig grusig silt, därunder grusig silt som skiftar i rostiga färger	Ev. kulturlager L2.
85	5,0	1,5	0,4	Ja	Ja	0,3 m matjord, 0,05-0,1 m brun sandig silt med sot/kol, därunder ljusbrun sandig silt.	L2 kulturlager, 2 stol-phål a11-12, 2 avslag flinta, skärvtsten, en ev boplatssgrupp.
86	5,0	1,5	0,4	Nej	Ja	0,35 m matjord, 0,05-0,08 m mörkbrun sandig silt med sot/kol, därunder gråbrun sandig silt.	L2 kulturlager, A13 stol-phål.
87	5,5	1,5	0,4	Nej	Nej	0,3 m matjord, därunder gråbrun lerig silt.	
88	7,0	1,5	0,6	Nej	Ja	0,25 m matjord, 0,20 m gråare matjordsblandad silt, därunder alv bestående av silt som skiftar grått till rost.	Tvårs i schaktet fanns rester efter ett ca 1 m djupt dike. En rot eller gren hittades i botten.
89	7,0	1,5	0,4	Nej	Nej	0,25 m matjord och därunder alv, gråbrunt skiftande silt.	Rester av kulturlager i ena kanten.
90	7,0	1,5	0,4	Nej	Nej	0,25-0,30 m matjord och därunder alv, gråbrun silt med järnutfällning.	
91	5,0	1,5	0,3	Nej	Nej	0,1 m matjord därefter gråbrun silt.	
92	7,0	1,5	0,3	Nej	Nej	0,25 m matjord och därunder gråbrun lera.	
93	7,0	1,5	0,4	Nej	Nej	0,25 m matjord och därunder gråbrun lera.	
94	3,0	1,5	0,4	Nej	Nej	0,40 m förna och torv.	Våtmark eller sumpskog.
95	4,0	1,5	0,2	Nej	Nej	0,15 m förna och mår som övergår i gråbrun lera.	
96	5,0	1,5	0,3	Nej	Nej	0,2 m matjord, därunder gråbrun lera.	Kol i övergången matjord.
97	6,0	1,5	0,4	Nej	Nej	0,30 m matjord och därunder gråbrun grusig silt	Kolbitar i övergången från matjorden.
98	6,0	1,5	0,3	Nej	Nej	0,25 m matjord, därunder gråbrun grusig silt	Gammalt teleschakt i schaktets riktning?
99	6,0	1,5	0,3	Nej	Nej	0,20 m matjord och därunder gråbrun silt	Plogspår.
100	5,0	1,5	0,4	Nej	Nej	0,35 m matjord, därunder gråbrun silt.	Schakt taget i sluttning, i kanten till bäckravin, i V-delen tjockare matjord.

Schakt-nummer	Längd (m)	Bredd (m)	Djup (m)	Fynd	Anläggning	Lager (m)	Kommentar
101	5,0	1,5	0,4	Nej	Nej	0,4 m matjord, därunder brun silt.	Schakt taget på platån.
102	5,0	1,5	0,4	Nej	Nej	0,4 m matjord, därunder gråbrun silt.	Schakt taget på platån.
103	5,0	1,5	0,5	Nej	Nej	0,4 m matjord, därunder gråbrun silt,	Schakt taget på platån.
104	5,0	1,5	0,4	Nej	Nej	0,3 m matjord, därunder gråbrun silt.	
105	5,0	1,5	0,3	Nej	Nej	0,3 m matjord, därunder gråbrun silt.	
106	5,0	1,5	0,3	Nej	Nej	0,3 m matjord, därunder gråbrun silt.	
107	5,0	1,5	0,3	Nej	Nej	0,3 m matjord, därunder gråbrun silt.	Plogspår i schaktbotten.
108	5,0	1,5	0,3	Nej	Nej	0,3 m matjord, därunder gråbrun silt.	
109	5,0	1,5	0,4	Nej	Nej	0,3 m matjord, därunder gråbrun silt.	
110	5,0	1,5	0,3	Nej	Nej	0,2 m matjord, därunder gråbrun silt.	Flera ev pinnhål i schaktet, mycket grunda och troligt plogspår.
111	6,0	1,5	0,3	Nej	Nej	0,3 m matjord, därunder gråbrun lerig silt.	Tjäle övre 0,1 m, mycket kompakt silt.
112	5,5	1,5	0,3	Nej	Nej	0,3 m matjord, därunder gråbrun lerig silt.	Tjäle övre 0,1 m, mycket kompakt silt.
113	5,5	1,5	0,4	Nej	Nej	0,3 m matjord, därunder gråbrun lerig silt.	Tjäle övre 0,1 m, mycket kompakt silt.
114	5,5	1,5	0,7	Nej	Nej	0,3 m matjord, 0,2 m mörkbrun-grå sandig silt, därunder gråbrun lerig silt.	L2 bedöms som rest efter myr eller liten våtmark. Innehåller kol/sot men tolkas ej som kulturlager.
115	5,5	1,5	0,6	Nej	Nej	0,4 m matjord, 0,1 m mörkbrun-grå sandig silt, därunder gråbrun lerig silt.	L2 bedöms som rest efter myr eller liten våtmark.
116	5,5	1,5	0,6	Ja	Ja	0,20 m matjord (brun sandig silt), 0,30 brun sandig silt med sot/kol, därunder rödflammig, brun sandig silt.	L2 kulturlager. 5 flintavslag varav 1 bränd, 2 bergartsavslag, 1 bränd lera, 1 knackssten. Ev anläggningar men slutade schakta.
117	5,0	1,5	0,4	Nej	Nej	0,3 m matjord, därunder gråbrun lerig silt.	Avgränsar boplatssyta.
118	5,0	1,5	0,5	Ja	Ja	0,3 m matjord, 0,2 brun sandig silt med kol/sot	L2 kulturlager. 7 flintavslag, 3 bränd lera. Ev anläggningar i L2 men slutade schakta.

Schakt-nummer	Längd (m)	Bredd (m)	Djup (m)	Fynd	Anläggning	Lager (m)	Kommentar
119	5,0	1,5	0,5	Ja	Ja	0,15 m matjord, mörkbrun, rostfärgad sandig silt med sot/kol.	A15 grav, i S delen 2 flintavslag.
120	6,0	1,5	0,4	Ja	Nej	0,3 m matjord, mörkbrun, rostfärgad sandig silt med sot/kol.	Några flintavslag, tegelbitar. Inget tydligt kulturlager.
121	6,0	1,5	0,4	Nej	Nej	0,3 m matjord, mörkbrun, rostfärgad sandig silt.	Flammigt, möjligt att det är från vattenansamlingar.
122	6,0	1,5	0,4	Ja	Nej	0,4 m matjord, mörkbrun, rostfärgad sandig silt med sot/kol.	Ev kulturlager och sand blandat. Fynd, medeltidskeramik, flinta.
123	6,5	1,5	0,8	Ja	Nej	0,7 m matjord, därunder grusig sand.	I V delen av schaktet endast 0,2 m matjord. I matjordslagret hittades 3 flintavslag, 1 bit glaserad rödgods, ev medeltida, skär.
124	6,5	1,5	0,4	Nej	Nej	0,3 m matjord (brun humös sandig silt), därunder brun sand.	Lite tegel i matjorden.
125	6,5	1,5	0,4	Nej	Nej	0,35 m matjord, därunder brun grusig sand.	
126	6,5	1,5	0,6	Nej	Nej	0,3 m matjord (gråbrun grusig sand), 0,02 svart sot/kollins, 0,2 gråbrun grusig sand, därunder gråbrun silt.	L2 ev rest efter svedja. Marken är blöt och schaktet delvis vattenfyllt.
127	6,0	1,5	0,5	Nej	Nej	0,3 m matjord, därunder gråbrun silt.	I N delen är ett svart, torvigt mycket blött stråk.
128	6,0	1,5	0,5	Nej	Nej	0,3 m matjord (brun humös sand), därunder rödbrun sand.	Inget tegel eller annat material i matjorden.
129	5,5	1,5	0,3	Nej	Nej	0,25 m matjord, därunder rostbrun sand	
130	6,0	1,5	0,4	Nej	Nej	0,25 m matjord, därunder rostbrun sand.	En porslinsbit i matjorden.
131	10,0	1,5	0,8	Nej	Nej	0,4 m matjord, 0,1-0,2 m mörkbrunt till svart, flammigt lager med sot/kol, därunder grå sandig silt.	L2 bedöms som rest efter myr/våtmark. I N-delen av schaktet är det mycket svart, trolig skogsbrand.
132	6,0	1,5	0,3	Nej	Nej	0,3 m matjord, därunder gråbrun lerig silt.	
133	6,0	1,5	0,3	Nej	Nej	0,3 m matjord, därunder gråbrun lerig silt.	
134	6,0	1,5	0,4	Nej	Nej	0,3 m matjord, därunder gråbrun finsand.	

Schakt-nummer	Längd (m)	Bredd (m)	Djup (m)	Fynd	Anläggning	Lager (m)	Kommentar
135	6,0	0,5	0,4	Nej	Nej	0,4 m matjord, därunder gråbrun till rostbrun finsand.	
136	6,5	1,5	0,3	Nej	Nej	0,3 m matjord, därunder gråbrun lerig silt.	
137	6,0	1,5	0,4	Nej	Nej	0,35 m matjord, därunder gråbrun lerig silt.	Mycket tegel, bl a hel tegelsten i matjorden.
138	6,0	1,5	0,3	Nej	Nej	0,2 m matjord, därunder grå lerig silt.	Tunn matjord.

Bilaga 2. Lämningsstabell

Picea Nummer	L-nummer	Typ	Beskrivning
1922:1	L2019:7620	boplats	Boplats, ca 55 x 20 m (N-S). Inom ytan, på krönläge väster om väg 165, påträffades i 7 sökschakt fynd och anläggningar efter metalltida boplats. Sammanlagt hittades 2 rännor, 8 stolphål, samt 3 flintavslag. Ett tydligt, dm-tjockt kulturlager framträdde i schaktprofilen ca 35 cm u my centralt inom boplatsytan. I ytterkanterna blev kulturlagret mer otydligt.
1922:2	L2019:7623	boplats	Boplats, ca 70x25 m (N-S), beläget på krönläge, öster om väg 165, V om bergkant. Inom ytan hittades i 6 sökschakt fynd av flinta, keramik och bränd lera, samt en anläggning vilken bedömdes som en eventuell grav. Flintan var av relativt god kvalitet men med grov teknik, keramiken var tydlig förhistorisk karaktär, troligen YBÅ-AJÅ. Den eventuella graven bestod av ett trasigt keramikkrärl in situ, bestående av 2-10 cm stora keramikbitar. Inom området hittades även medeltida rödgods med vågornamentik samt yngre rödgods med glasyr. I matjorden fanns även mycket tegel. Boplatsen avgränsades med schakt åt N, V och S men kan sträcka sig längre österut.

Bilaga 3. Anläggningstabell

Anläggningsnummer	Hemvis	Typ	Form	Längd (m)	Bredd (m)	Djup (m)	Djup u my (m)	Beskrivning
1	Schakt 4	Övrig	Oval	0,35	0,3	0,08	0,25	Oval, ljusbrun grusig silt. Troligen ej anläggning.
2	Schakt 77	Övrig	Rektangulär	1,2	0,5	0,12	0,3	Rektangulär, avl mörkfärgning, flammig men tydlig kant i S. Sönderplöjd? Gick ej att öppna mer schakt.
3	Schakt 83	Ränna	Båge	3	0,25	-	0,35	Bågformad ränna med brun sandfyllning. N-S riktning.
4	Schakt 83	Stolphål	Rund	0,4	-	-	0,4	Lätt mörkfärgning, ev. stolphål.
5	Schakt 83	Stolphål	Rund	0,2	-	-	0,4	Tydlig mörkfärgning.
6	Schakt 83	Stolphål	Rund	0,2	-	-	0,4	Tydlig mörkfärgning.
7	Schakt 83	Stolphål	Rund	0,2	-	-	0,4	Tydlig mörkfärgning, ev del av ränna.
8	Schakt 83	Stolphål	Rund	0,15	-	-	0,4	Svart fläck.
9	Schakt 83	Stolphål	Rund	0,2	-	-	0,4	Mörkfärgning, ev del av årderspår.
10	Schakt 83	Ränna	Oregelbunden	5	0,2	0,04	0,4	Lite prickig mörkfärgning, parallell med andra rännan. ev årderspår.
11	Schakt 85	Stolphål	Oval	0,22	0,18	-	0,3	Stolphål, ej undersökt, i kulturlager. Framträdde 0,3 m under my.
12	Schakt 85	Stolphål	Rund	0,25	0,25	-	0,3	Stolphål, ej undersökt, i kulturlager. Framträdde 0,3 m under my.
13	Schakt 86	Stolphål	Rund	0,18	0,18	-	0,35	Stolphål, ej undersökt, i kulturlager.
14	Schakt 88	Dike	-	1,5	1	1		Ca 1 m djupt dike med grund v-profil. Ca 60 cm brett i övergången från matjorden. En gren eller rot hittades i botten.
15	Schakt 119	Grav	Rund	0,3	0,30	-	0,3	Keramikfynd, ev kruka, 0,3 m u my, 3 flintavslag i fyllningen.

PICEA
Kulturaiv

