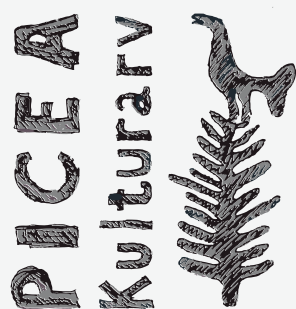


Villabebyggelse i Djurmo



Arkeologisk utredning inför detaljplan för villabebyggelse
inom fastigheten Djurmo 1:11, Gagnef socken,
Gagnef kommun, Dalarnas län

Picea kulturarv Rapport 2018:1

Benjamin Grahn Danielson

Villabebyggelse i Djurmo

Arkeologisk utredning inför detaljplan för villabebyggelse
inom fastigheten Djurmo 1:11, Gagnef socken,
Gagnef kommun, Dalarnas län

Benjamin Grahn Danielson

Administrativa uppgifter

Fastighet: Djurmo 1:11, Gagnef socken,

Gagnef kommun, Dalarnas län

Länsstyrelsebeslut dnr: 431-9338-2017

Uppdragsgivare: Gagnef kommun

Fältarbetstid: 2017-10-03 – 2017-10-05

Projektnummer: 1712

Projektansvarig: Benjamin Grahn Danielson

Fältansvarig: Benjamin Grahn Danielson

Övrig personal: Andreas Toreld

För personalens meriter hänvisas till Picea kulturarvs hemsida

Utredningsområdets storlek: 39 500 m²

Belägenhet i SWEREF 99 TM: Nord 6 712 300 m, Öst 510 200 m

Arkiv: Dalarnas museum

Dokumentationsmaterial: Mätdata i shapeformat, foton i JPG-format, foto-, fynd- och schaktlista i xlsx-format

Digitalt dokumentationsmaterial förvaltas av Picea kulturarv

Fynd: Bränt ben, bränd lera (fyndmaterialet har inte tagits in)

Villabebyggelse i Djurmo

Arkeologisk utredning inför detaljplan för villabebyggelse inom fastigheten Djurmo 1:11, Gagnef socken, Gagnef kommun, Dalarnas län.

Picea kulturarv Rapport 2018:1

© Picea kulturarv 2018

Författare: Benjamin Grahn Danielson

Foton: Där fotograf ej anges är bilder tagna av fältpersonalen.

Omslagsbild framsida: Illustration av Nina Balknäs

Bild baksida: Utdrag ur karta över Gagnef och Stora Tuna socknar från 1668

Orienteringskarta: Framställd av Picea kulturarv med data från QGIS, FMIS samt Länsstyrelsen Dalarna

Topografisk grundkarta samt plankarta: Tillhandahållen av beställaren

Övriga kartor och situationsplaner: Framställda av Picea kulturarv

Redigering och layout: Nina Balknäs

Tryck: Nordbloms Trycksaker AB, Hamburgsund

Sökord: stolphål, keramik, Dalarna

Picea Kulturarv

Styrmansgatan 24

414 58 Göteborg

www.piceakulturarv.se

kontakt@piceakulturarv.se

Innehåll

Sammanfattning	5
Inledning	7
Bakgrund och syfte	7
Utredningsområdet	8
Metod	9
Tidigare undersökningar	9
Resultat	9
Arkiv och kartstudier	9
Fältarbete	11
Fynd	11
Anläggningar	16
Analysresultat	16
Tolkning	16
Antikvarisk bedömning	17
Källor	18
<i>Bilaga 1. Schakttabell</i>	19

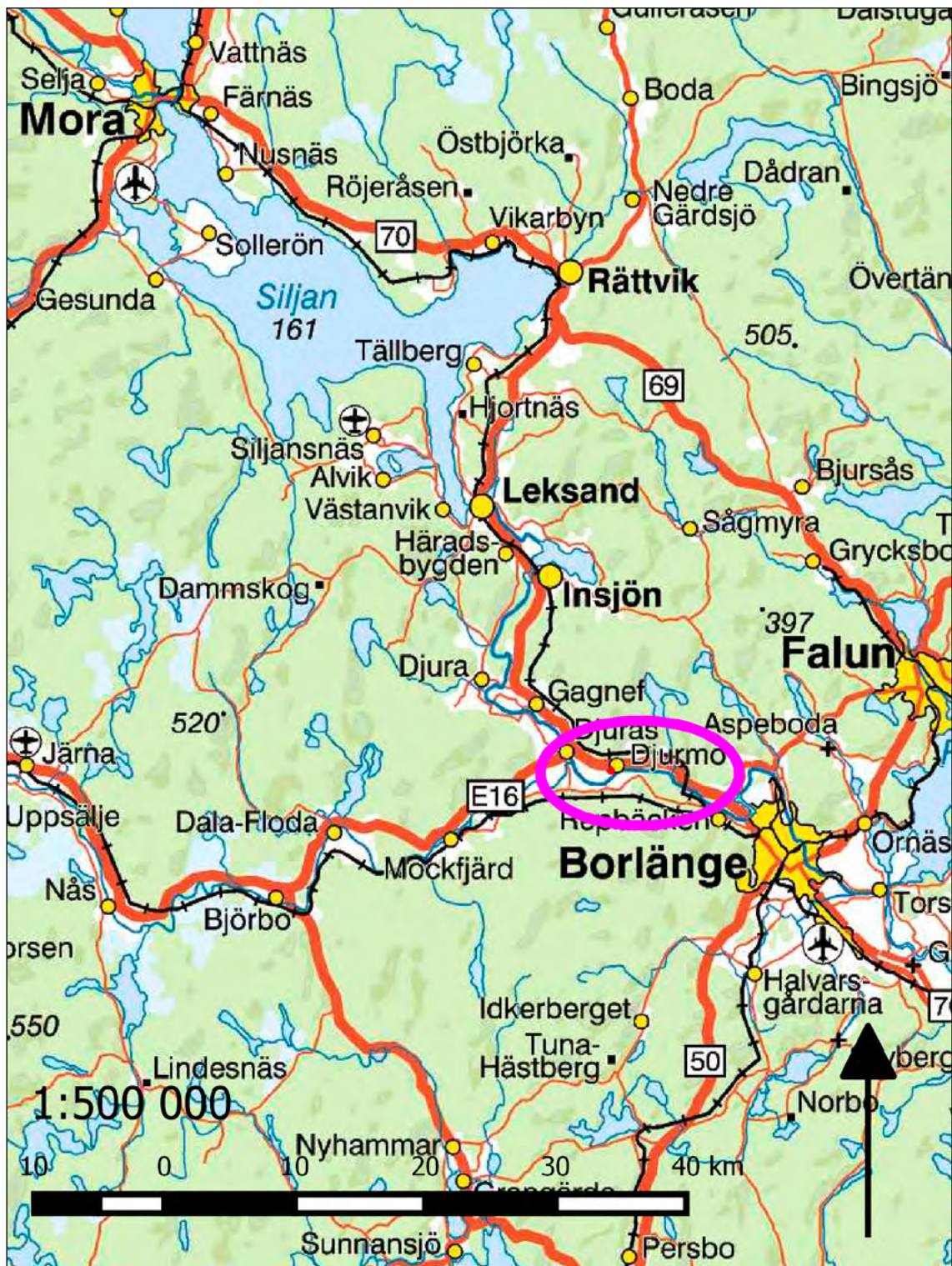


Illustration 1. Översiktskarta. Området för utredningen är beläget vid Djurmo, cirka 15 kilometer nordväst om Borlänge och 8 kilometer sydost om Gagnef.

Sammanfattning

I samband med att Gagnef kommun tar fram en detaljplan för villabebyggelse inom fastigheten Djurmo 1:11, i Djurmo, Gagnef kommun, har Länsstyrelsen under samrådet bedömt att en arkeologisk utredning enligt 2 kap. Kulturmiljölagen behöver utföras. Länsstyrelsen har bedömt att det inom detaljplanområdet kan finnas sedan tidigare okända fornlämningar. Länsstyrelsen beslutade att Picea kulturarv skulle genomföra utredningen.

Utredningsområdet består av åkermark fördelat på tre ytor och omfattar cirka 4 ha, och ligger cirka 30 meter högre än Dalälven. Landskapet är ett utpräglat älvdalslandskap där ett smalt, kuperat och relativt tätbefolkat jordbrukslandskap, med bybildningar, jordbruksmark, bäckraviner, dödisgropar, korvsjöar, små skogspartier omger älven. Jordarterna i området består av isälvsediment (och isälvsand), ler-silt, älvsediment och svämsediment (SGU).

Inga arkeologiska undersökningar har tidigare genomförts inom utredningsområdet. Fornlämningsbilden i närområdet består av blästbrukplatser, boplatser/skärvstensförekomst, fyndplatser med mera. Strax sydost om utredningsområdet har en fyndplats för tre tuffavslag registrerats.

Under utredningen upptogs sammanlagt 80 sökschakt. Lagerföljden bestod generellt av ett cirka 20–25 cm tjockt matjordslager av mörkbrun sand/silt, följt av ett ljusbrunt sand/siltlager.

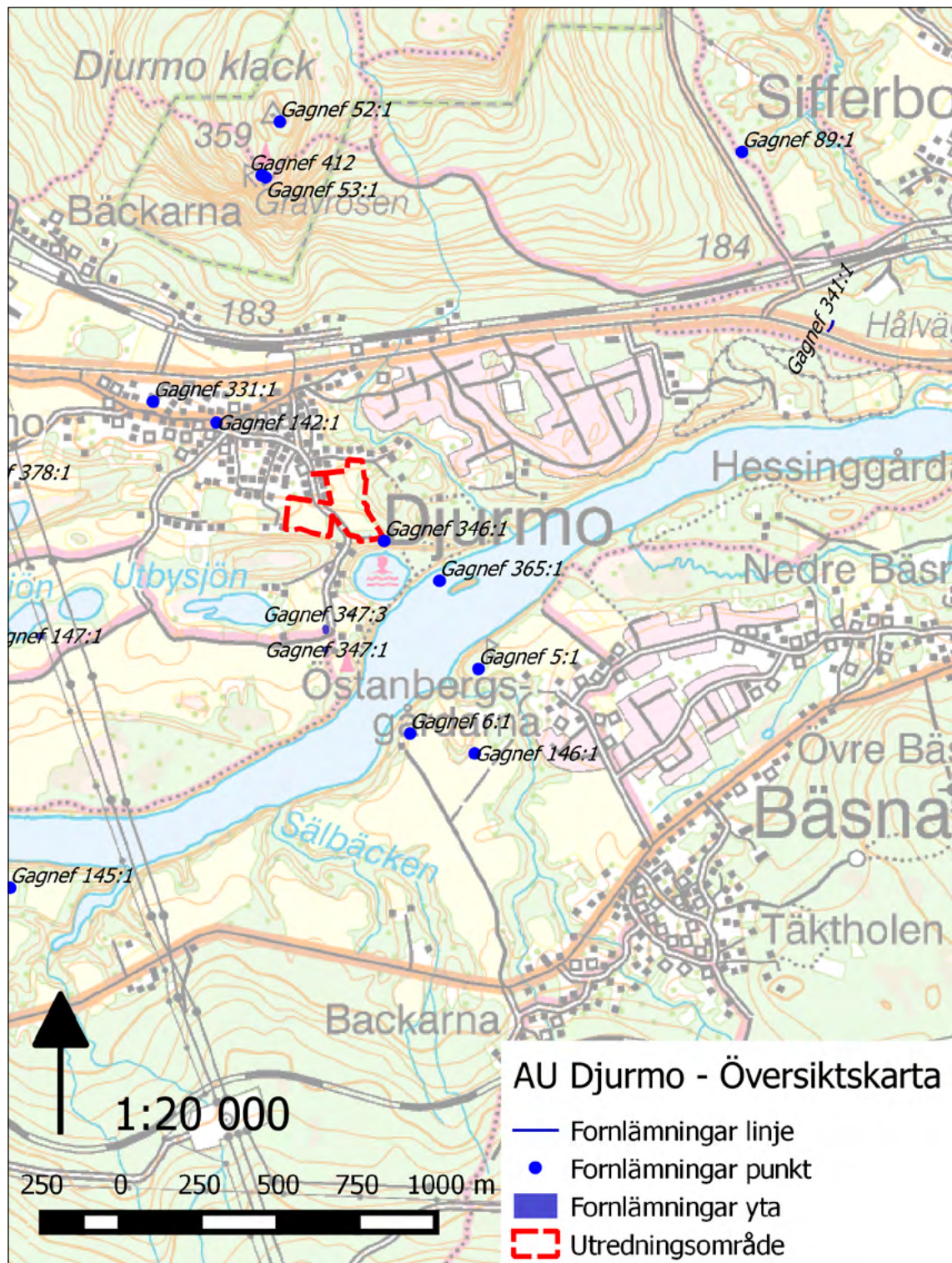


Illustration 2. Översiktskarta, skala 1:20 000. Utredningsområdet (röd streckad linje) är beläget intill Djurmo by, mellan väg E16 och Dalälven. Den kuperade dalgången består av ett brukat landskap omgivet av berg och skogsmarker. I närområdet finns flera fornlämningar som visar att området brukats av människor från stenåldern fram till idag. Endast ett tiotal meter sydöst om utredningsområdet har en fyndplats för tuffavslag registrerats (Gagnef 346:1).



Illustration 3. Fotografi över Djurmo by och utredningsområdet, markerat med röd streckad linje. Fotografiet är taget från Djurmo klack, mot syd.

Inledning

Bakgrund och syfte

Gagnef kommun arbetar med en detaljplan för villabebyggelse inom fastigheten Djurmo 1:11, i Gagnefs kommun, *illustration 1*. Fornlämningar i närområdet indikerar att det kan finnas ej tidigare kända fornlämningar inom fastigheten. Länsstyrelsen Dalarna har därför bedömt att en arkeologisk utredning enligt 2 kap 13§ Kulturmiljölagen behöver genomföras. Beslut om arkeologisk utredning fattades andra oktober 2017.

Syftet med utredningen är att utreda förekomsten av fornlämningar inom planområdet, *illustration 2*. Påträffade fornlämningar ska översiktligt avgränsas, beskrivas och

bedömas avseende fornlämningsstatus samt rapporteras till FMIS, enligt Riksantikvarieämbetets anvisningar.

Utredningen ska vara av god kvalitet och ge ett fullgott underlag för arbetsföretagarens fortsatta planering och Länsstyrelsens fortsatta hantering av ärendet. Målgrupp för utredningen är Länsstyrelsen och företagaren. Utredningens resultat ska även kunna användas av andra undersökare vid upprättande av undersökningsplan för arkeologisk förundersökning/undersökning.

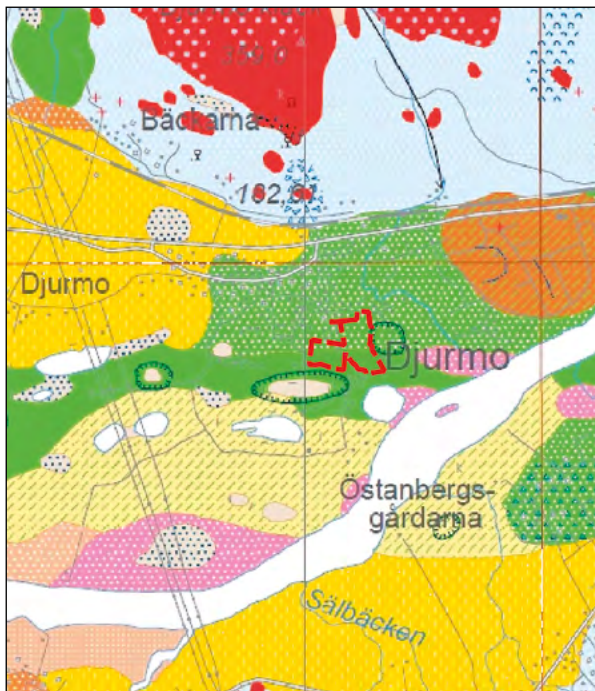


Illustration 4. SGU:s jordartskarta visar att utredningsområdet huvudsakligen består av isälvsediment. Utredningsområdet markerat med röd linje.

Utredningsområdet

Utredningsområdet är beläget cirka 200 meter nordväst om Dalälven, vid Djurmo, Gagnefs kommun. Utredningsområdet består av åkermark fördelat på tre ytor och omfattar cirka 4 ha, och ligger cirka 30 meter högre än Dalälven.

Landskapet kan beskrivas som ett utpräglat älvdalslandskap. Intill älven, omgiven av bergs- och moränmarker, finns ett smalt, kuperat och relativt tätbefolkat jordbrukslandskap, med bybildningar, jordbruksmark, bäckraviner, dödisgropar, korvsjöar, små skogspartier, *illustration 3*. Jordarterna i området består av isälvsediment (och isälvsand), lersilt, älvsediment och svämsediment (SGU).

På berget Djurmo klack (359 m ö h), direkt norr om byn Djurmo ligger två rösen med imponerande utsikt (Gagnef 52 och 53). Berget utgör riksintresse för kulturmiljövården. Jordbruksmarkerna i dalgången nedanför utgör inägomarken till Djurmo by. Flera fornlämningar är registrerade i närområdet.



Förutom de två rösen på Djurmo klack finns en blästbrukslämning (Gagnef 378) cirka 800 meter väster om utredningsområdet. En registrerad boplatz/skärvtensförekomst (Gagnef 347:3) är belägen 200 meter söder om utredningsområdet. Det har även påträffats ett människokranium i älven 250 meter sydost om utredningsområdet (Gagnef 365:1) men uppgifterna om fyndet är mycket knappa. Endast tre kilometer västerut delar sig dalälven i öster- och västerdalälven. I älvdelet finns boplatser från stenåldern.

I en jämförelse med jordartskartan samt fornlämningsförekomsten i området, ter sig utredningsområdet som ett lämpligt boplatzläge. Utredningsområdet består enligt SGU av isälvsediment, medan det söder om dödisgroparna påträffas lera/silt, *illustration 4*.

I samband med att inlandsisen smälte skapades isälvar av smältvattnet. Isälvarna rann fram ovanpå, i och under inlandsisen.

I och med de stora mängderna smältvatten hade isälvarna stora flöden och tog med sig jord och sten. Framme vid iskanten minskade flödet och materialet som vattnet förde med sig sjönk. Isälvsedimenten i området har med andra ord avsatts när inlandsisen låg intill utredningsområdet. Inlandsisen smälter bort från Gagnef-området någon gång mellan 11 000–10 000 år sedan, och Dalälven intill Djurmo är vid den tiden en del av en lång vik i Ancylussjön.

Höjdskillnaderna med dagens älv medför att utredningsområdet varit skyddat från översvämningar under större delen av förhistorien och historisk tid. I och med närheten till älvområdet bör också området varit strategiskt viktigt. Älvsjön, direkt söder om utredningsområdet har utgjort, och utgör en skyddad lagun, vid sidan av den strömmande älven. Det finns därför stora möjligheter att påträffa boplatsspår från hela förhistorien inom utredningsområdet.

Metod

Utredningen påbörjades genom en kort arkivstudie där de historiska kartorna över fastigheten identifierades, laddades ner och överlägg gjordes mot dagens fastighetskarta. Detta för att se vilka historiska strukturer som funnits i området och för att indikera hur markerna brukats. Jordartskarta från SGU laddades ner och lades över dagens fastighetskarta för att analysera vilka jordarter som fanns inom utredningsområdet.

Under fältarbetet grävdes sökschakt med grävmaskin för att söka efter fynd och anläggningar, och för att översiktligt avgränsa påträffade fornlämningar. Grävmaskinen var en hjulgående maskin utrustad med 1,4 meter bred planskopa. Lagren grävs succesivt igenom och handrensades. Fynd samlades in utifrån kontext och grävenhet. Påträffade anläggningar rensades fram, i några enstaka fall delundersöktes de för att klargöra om – och vilken typ av anläggning det rörde sig om. Kolprov togs ur samtliga påträffade anläggningar för att möjliggöra datering av eventuell fornlämning.

Samtliga anläggningar beskrevs, fotograferades i plan och mättes in med RTK-GPS. Schakt mättes in med RTK-GPS, profiler fotograferades och beskrevs avseende lager, anläggningar och fyndförekomst.

Tidigare undersökningar

Inga tidigare arkeologiska undersökningar har genomförts i området (Dalarnas museum 2017, Riksantikvarieämbetet 2017). I samband med fornminnesinventering 1993 påträffades avslag av tuff intill utredningsområdet (Gagnef 346:1).

Resultat

Arkiv och kartstudier

Inför fältarbetet genomfördes översiktliga kart- och arkivstudier. Lantmäteriets databas (Lantmäteriet 2017) samt Riksarkivets databas GEORG med äldre geometriska kartor (Riksarkivet 2017a) genomfördes för att leta efter historiska kartor över Djurmo och utredningsområdet. Den äldsta kartan som visar Djurmo by är en avritning över Gagnef socken och Stora Tuna socken från 1668. På kartan stavas Djurmo – Liurmo. En äldre benämning på Västerdalälven var Ljuran/Ljöran (Wahlberg 2016). *Mo* betyder sandig mark. Djurmo betyder med andra ord den sandiga marken nära Ljuran.

Den närmsta äldre, geometriska kartan är över Sifferbo, cirka 2 kilometer åt väst, och innehåller inte några detaljer som rör Djurmo. Endast två äldre historiska kartor påträffades som visar utredningsområdet. Det rör sig om storskifteskartor över Djurmo by från 1812/1817, *illustration 5*. Kartorna visar att Älvsjövägen hade samma sträckning som idag och att utredningsområdet i huvudsak består av åkermark. Enligt kartan från 1812 skiftades den södra delen av utredningsområdet

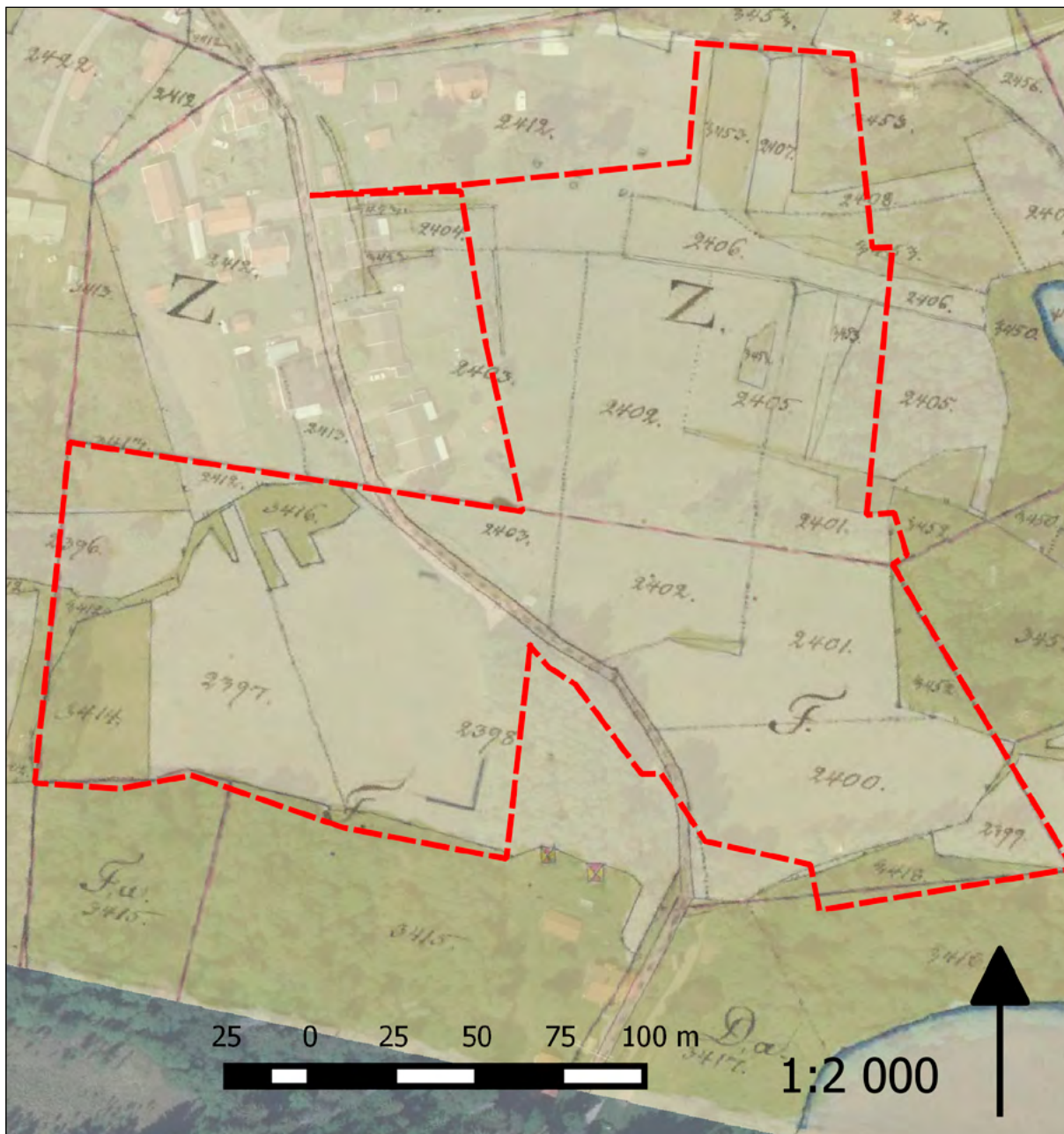


Illustration 5. Kartöverlägg som visar storskifteskarta över Djurmo från 1812 (Akt nr U12-12:1) ovanpå ortofoto. Utredningsområdet markerat med röd linje.

till "Skommar Anders Mattsjon" medan det i handlingarna till kartan från 1817 nämns en Nils Olof Mattsjon. Åkermarken benämns som "Gubbäkern" medan markerna direkt söder om utredningsområdet beskrivs som "Bumsartäppan" alternativt "Bumjartäppan". På kartan är två lador markerade strax söder om utredningsområdet. I norra delen av gårdet som benämns Gubbäkern finns ett antal stenblock

markerade i åkermarken. I övrigt finns ingenting som tyder på några äldre lämningar eller bebyggelse inom utredningsområdet.

Vid vidare arkivsökningar i Svenskt Diplomatarium, Jordeböcker 1630–1750 (Riksarkivet 2017b), har inte någon information om Djurmo påträffats.

Fältarbete

Under fältarbetet grävdes sammanlagt 80 sökschakt, se *illustration 6–9* och *bilaga 1*.

Schaktningen påbörjades på det sydöstra delen av utredningsområdet, där det var störst sannolikhet att påträffa eventuell fornlämning. Under grässvålen följde ett 20–30 cm tjockt matjordslager bestående av mörkbrun finsand, följt av ljusbrun finsand. I matjorden påträffades ställvis porslin, tegel, spik, samt kol/sot. I schakt 5 hittades ett bränt ben. I schakt 2, 7 och 8 framkom anläggningar, se *Anläggningar* och *bilaga 1*. I den norra delen av gårdet sluttade det brant mot norr, och jordarten var bestod av silt.

I den västra delen av utredningsområdet var lagerföljden likartad förutom att jordarten till större delen bestod av silt. Till skillnad från schakten i den östra delen av utredningsområdet framkom inga moderna fynd i matjorden. Inga anläggningar påträffades heller iden här delen av utredningsområdet.

Lagerföljden upprepades även i den norra delen av utredningsområdet men jordarten var omväxlande finsand eller silt. I schakt 53 påträffades rester efter dumpmassor. Troligen rör det sig om nedgrävt material efter att flerbostadshuset utmed Älvsjövägen byggdes i början av 1980-talet. I schakt 54 framkom en mindre, stolphålsliknande anläggning medan det i schakt 72 framkom resterna efter ett dike medan schakt 79 innehöll en mängd sprängsten. Anläggningar framkom även i schakt 70 och 74. Sentida fynd påträffades ställvis men ej i lika stor omfattning som på det sydöstra gårdet. I schakt 70 och i den norra profilen på schakt 80 framkom ett sotigt, cirka 10–15 cm tjockt sandlager under matjorden, *illustration 10*. Här påträffades maskinsmidd spik och tegel liksom tre små bitar keramik, se *Fynd*. Lagret är det äldre matjordslagret, som troligen blivit överlagrat i samband med moderna husbyggen.



Illustration 10. Profil schakt 70. Det övre sandiga lagret överlagrar ett 10–15 cm tjockt, sandigt, något mörkare lager med sot och kol och inslag av modernt fyndmaterial. Tolkningen är att det är en äldre matjordshorisont.

Fynd

Under schaktningen påträffades ett mindre fyndmaterial. Det bestod bland annat av sentida modernt porslin, tegel, spikar, en golfboll, dumpmassor och så vidare, men även fynd som kan vara förhistoriska eller från historisk tid. I schakt 5 hittades ett bränt ben i matjordslagret. I schakt 80 hittades tre ½-cm stora bitar av svartbränt lermaterial med antydning till magring – keramik. Materialet var mer sandigt än lerigt, ytan var delvis reducerad, delvis oxiderad. Det har troligen inte ingått i något kärl utan snarare varit ett bränt lermaterial som en del i en ugnsvägg eller liknande. Keramiken hittades i lager 2, ett mörkare sandigt lager med lite kol och sot. I samma lager påträffades maskinsmidd spik och porslin. Efter genomgång i fält återdeponerades fyndmaterialet i respektive schakt.

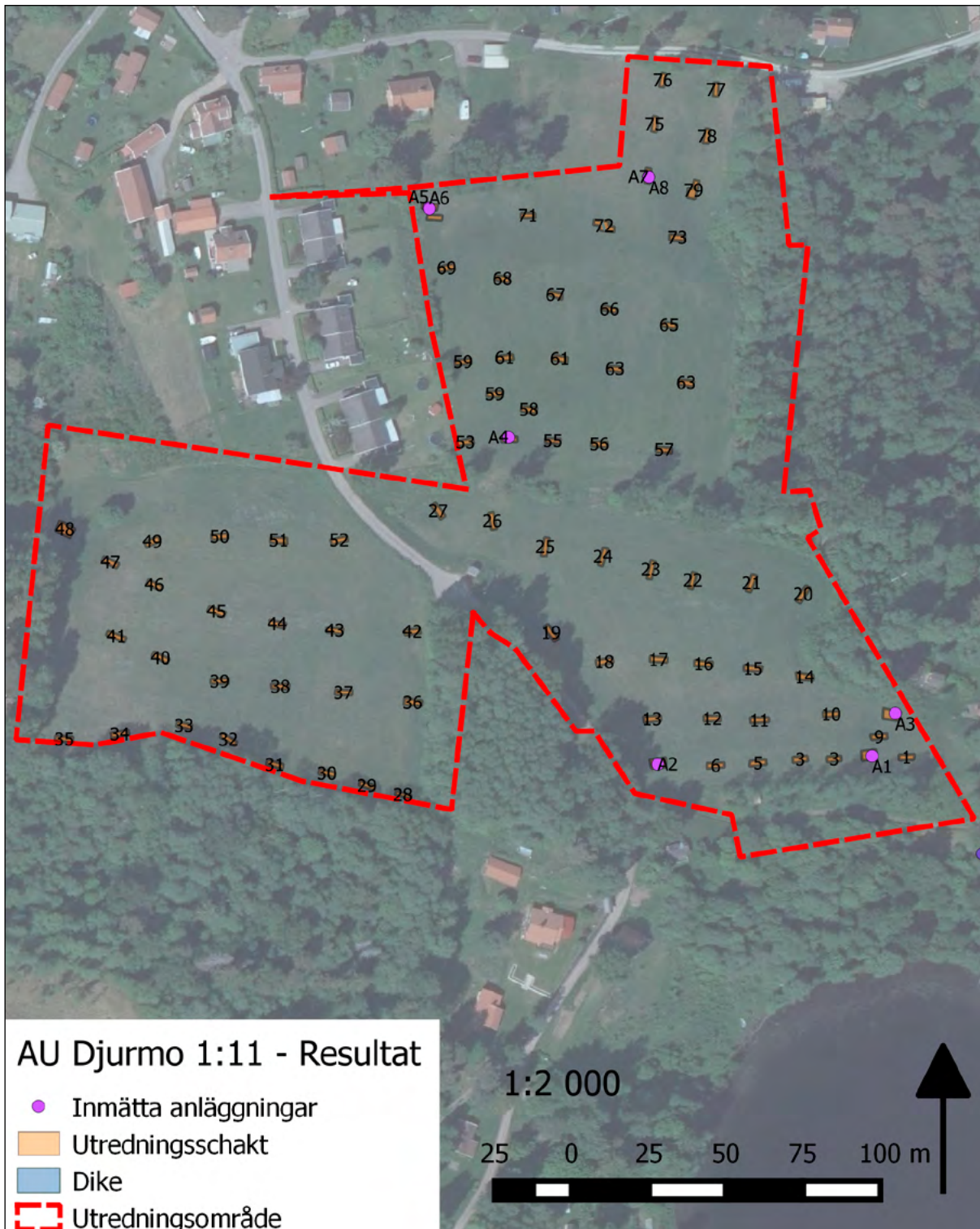


Illustration 6. Resultatkarta. Under utredningen upptogs sammanlagt 80 sökschakt med gräv-maskin. Ett antal mindre stolphål påträffades i flera schakt.

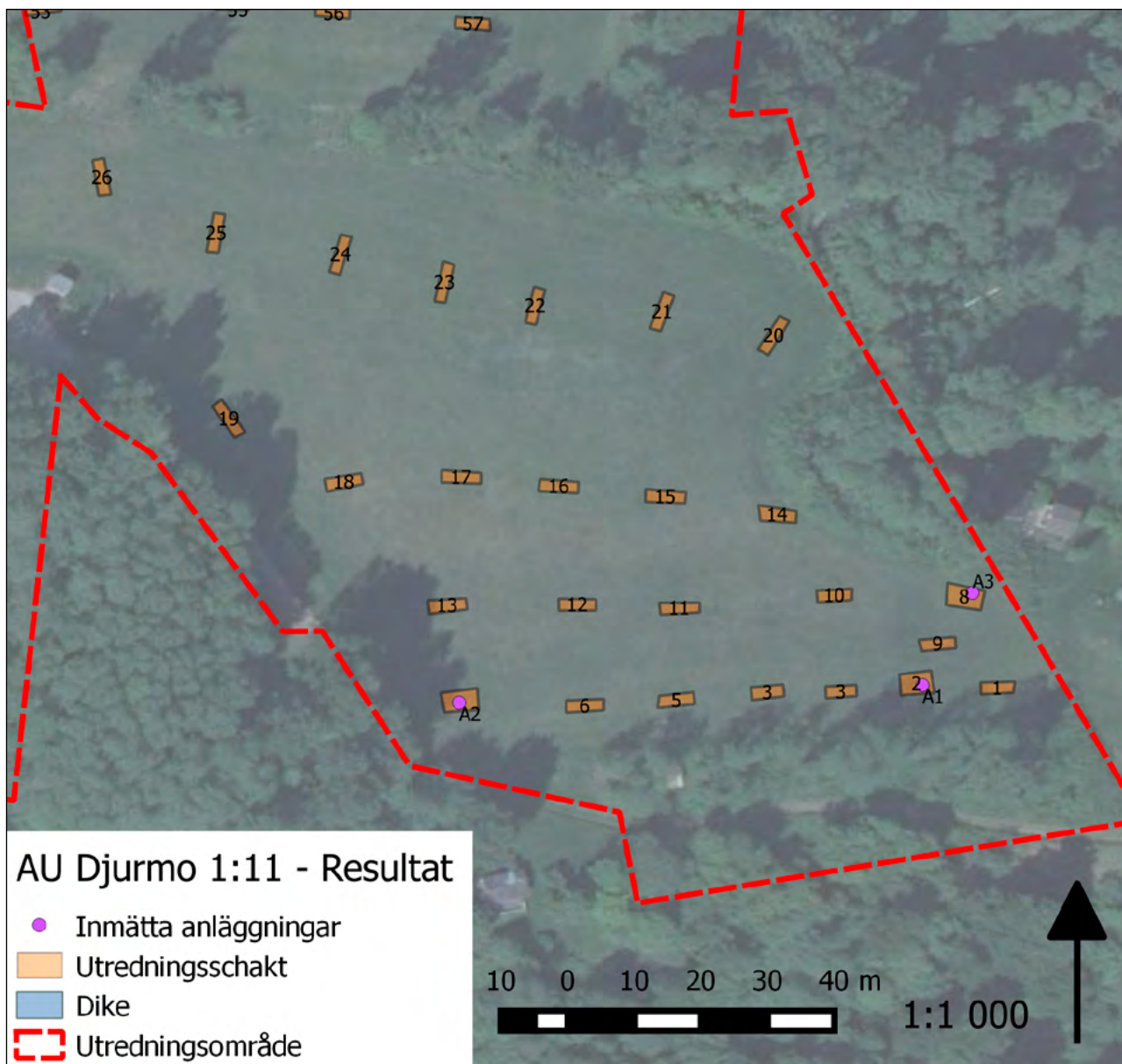


Illustration 7. Resultatkarta över sydöstra delen av utredningsområdet. I schakt 2, 7 och 8 påträffades anläggningar vilka tolkades som stolphål.

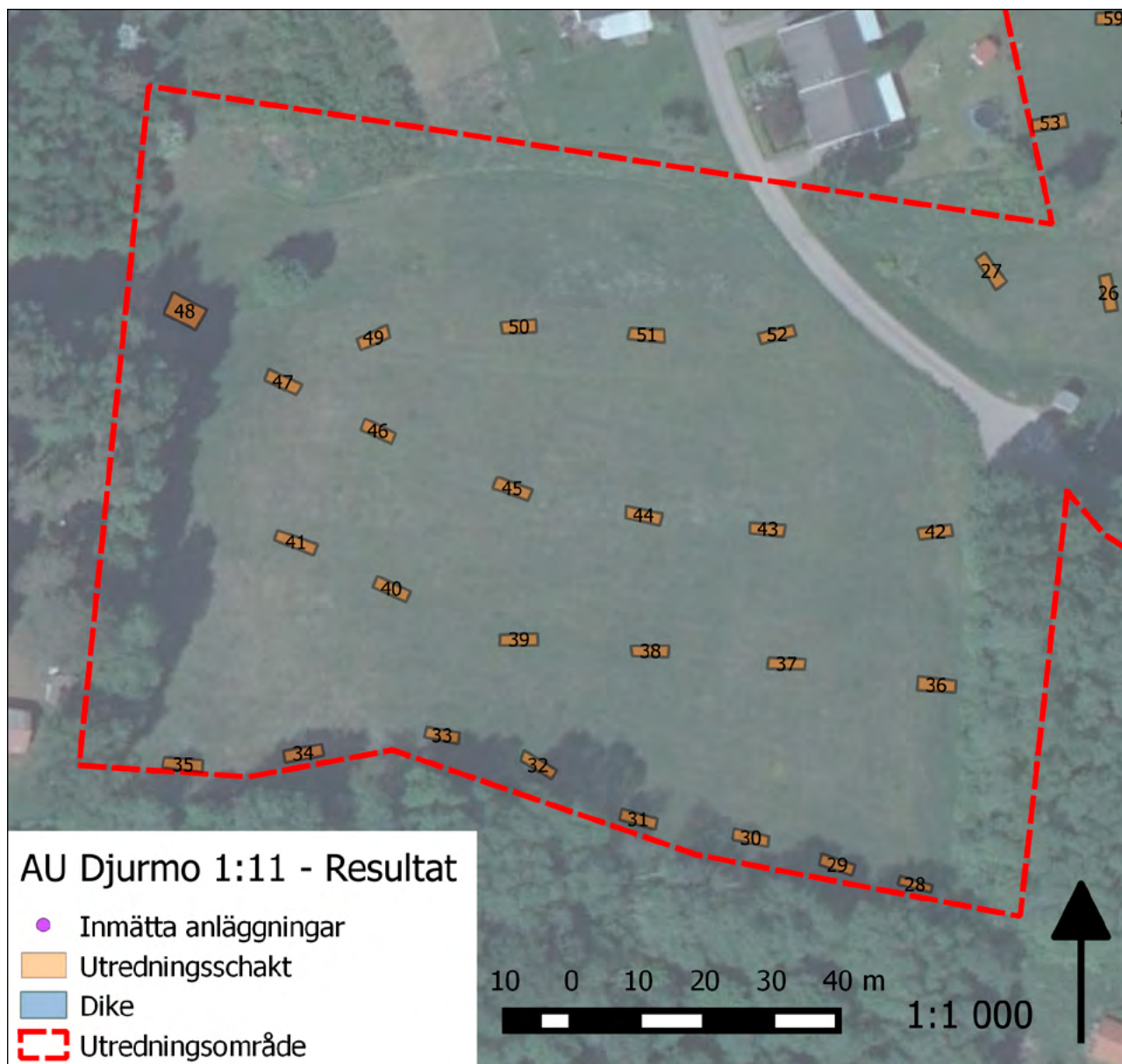


Illustration 8. Resultatkarta över västra delen av utredningsområdet. Inga anläggningar eller fynd påträffades i schakten i den här delen av utredningsområdet.

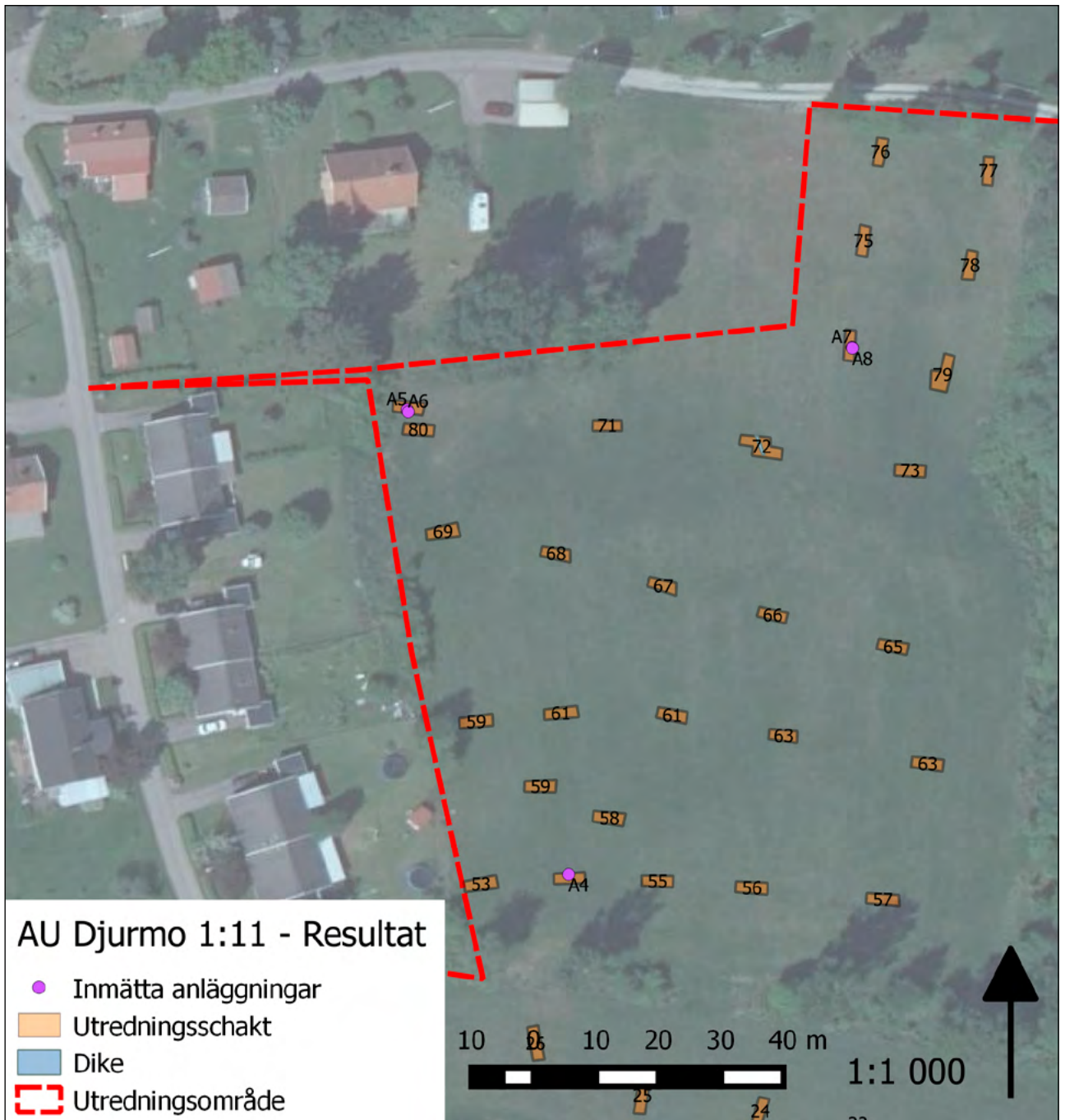


Illustration 9. Resultatkarta över den norra delen av utredningsområdet. I schakt 54, 70 och 74 påträffades anläggningar. De tolkades i flera fall som stolphål.

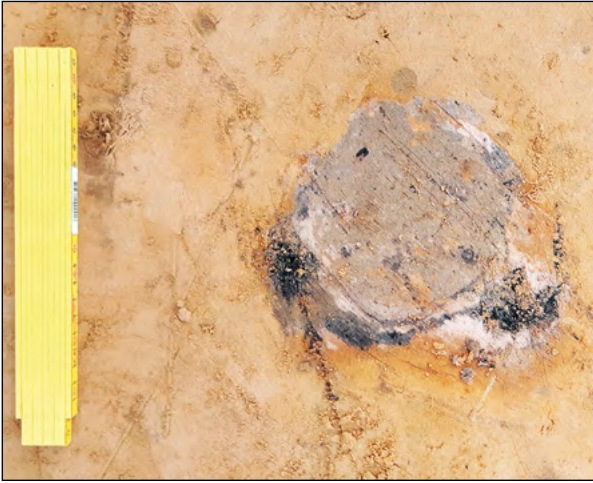


Illustration 11. Anläggning A1, påträffad i schakt 2. Bedömt som stolphål.

Anläggningar

Anläggningar påträffades i schakt 2, 7, 8, 54, 70, 72 och 74. I schakt 72 påträffades ett dike. Botten på diket var spetsigt. De övriga anläggningarna framträdde enskilt utan koppling till fynd eller andra anläggningar, förutom i schakt 70, där anläggning 5 och 6 påträffades. Anläggningarna 1, 3, 5, 6 och 8 bedömdes som stolphål, övriga var något oregelbundna sot/kolfläckar men samtliga anläggningar skiljde sig distinkt från omgivande lager och hade en gråaktig fyllning med sot och lite kol. Även anläggning 6 var något oregelbunden till formen.

Bredden på stolphålen varierade mellan 15–20 cm, *illustration 11*. Några av dessa snittades för att utreda vad det rörde sig om för typ av anläggning. De visade sig ha en tydlig stolphålsprofil med rund eller spetsig botten. Djupet var mellan 8–25 cm.

Analysresultat

Kolprov samlades in från samtliga anläggningar. Inga prov har skickats till vedartsanalys och vidare ¹⁴C-datering.

Tolkning

Kart- och arkivstudierna visar att utredningsområdet utgjort inägomark till Djurmo by under 1700- och 1800-talet, i ett samlat gårde benämnt som "Gubbåkern". De sandiga markerna har varit väl lämpade för plöjning med djurdragna äldre jordbruksredskap under järnålder och medeltid.

I och med den registrerade fornlämningen Gagnef 346:1 var det mest den sydöstra delen av utredningsområdet det mest troliga boplatsläget. Inget förhistoriskt fyndmaterial påträffades vare sig där eller i resten av utredningsområdet. En bit bränt ben påträffades dock i ploglagret i schakt 5. I schakt 80, intill nuvarande bebyggelse framkom tre bitar keramik. På samma nivå påträffades porslin och maskinsmidd spik, lagren var med andra ord omrörda. I och med att fynden påträffades i matjordslager och tillsammans med andra, sentida fynd bedömdes de inte som intressanta för vidare bearbetning.

De påträffade stolphålen framkom en och en i schakt med långt mellanrum, förutom i schakt 70 där anläggning 5 och 6 framkom, och kan inte knytas till någon konstruktion som till exempel en byggnad eller hägnad. Eftersom stolphålen var relativt små, och inte hade någon relation till varandra eller andra anläggningar kan en förklaring vara att det rör sig om stolpar i hässjor. Hässjor har sett olika ut i olika delar av landet, och inom en region kan det finnas stora skillnader. Benämningen på delarna skiljer sig också åt men principen är densamma. Krake eller krage är vanligen benämningen på stolparna i en hässja eller en volme. I en större hässja sätts krakar med jämna mellanrum och mellan dem hängs slanor. Storleken på stolphålen stämmer någorlunda överens med storleken på krakar till hässjor i Dalarna, *illustration 12*. I en hässja av "Orsamodell" har krakarna varit cirka 1 dm i diameter (Länsstyrelsen Dalarna 2013). Krakarna har placerats med flera meters

mellanrum. Att inte fler stolphål påträffades intill varandra kan därför ha sin förklaring att det rör sig om stolphål efter större hässjor.

Undantaget är stolphålen anläggning 5 och 6. I det intilliggande schaktet (80) framkom tre bitar keramik i lager 2, ett något mörkare sandlager med sot och kol. Detta skulle kunna bedömas som rester efter en boplats. Men, lager 2 är allt att döma en äldre matjordshorison. Troligen har den blivit överlagrad i samband med husbygge under 1900-talet. I lagret påträffades förutom keramik även modernt tegel och maskinsmidd spik, vilket tyder på att lagret är starkt omrört men också stärker tolkningen av matjordslager. Av de två stolphålen var anläggning 6 tveksam. Jämför vi platsen med storskifteskartan från 1812 visar det sig att den här delen av marken utgörs av en vall (viss likhet finns med en vall mellan bandparceller). Stolphålen kan vara del av en hägnad eller en grind, de kan också vara en del av en hässja. De bedöms inte ingå i en fornlämning.

I och med att stolphålen inte kunde bedömas som ingående i någon konstruktion, och att det inte hittades något fyndmaterial som talade för förhistoriska eller tidiga historiska aktiviteter skickades inte de insamlade kolproverna vidare till analys.

Den sammantagna tolkningen är att framkomna anläggningar ej är fornlämning.



Illustration 11. En tom höhässja i Gravendal, Ludvika. Foto T. Axelson. Wikimedia Commons 2017.

Antikvarisk bedömning

Inga fornlämningar eller övriga kulturhistoriska lämningar påträffades inom utredningsområdet. Picea kulturarv ser ur arkeologisk synvinkel inga hinder för att Gagnef kommun fortsätter med planering för bebyggelse inom utredningsområdet.

Källor

Litteratur

Länsstyrelsen Dalarna. 2013. *Liebladet Nr 14*, maj 2013.

Wahlberg, Mats (red.). 2016. *Svenskt ortnamnslexikon*. Andra reviderade upplagan
Uppsala: Institutet för språk och folkminnen.

Digitala källor

Dalarnas museum. 2017. Dalarnas museum - Rapporter. <http://dalarnasmuseum.se/index.php/arkeologi/rapporter>. Besökt 2017-12-10

FMIS. 2017. Fornsök, <http://www.fmis.raa.se>. Besökt 2017-10-02

Lantmäteriet. 2017. Historiska kartor, <https://etjanster.lantmateriet.se/historiskakartor>. Besökt 2017-03-28

Riksarkivet. 2017a. GEORG - de äldsta storskaliga kartorna, <https://riksarkivet.se/geometriska>. Besökt 2017-10-02

Riksarkivet. 2017b. SVAR - Digitala forskarsalen, <https://sok.riksarkivet.se/svar-digitala-forskarsalen>. Besökt 2017-10-02

Riksantikvarieämbetet. 2017. SAMLA - Riksantikvarieämbetets öppna arkiv
<http://samla.raa.se/xmlui/>. Besökt 2018-01-10

Kartor och arkivmaterial

Lantmäterimyndigheternas arkiv, 20-GAG-94, Djurmo, storskifte 1817

Lantmäteristyrelsens arkiv, U12-12:1, Djurmo 1-22, storskifte 1812

Lantmäteristyrelsens arkiv, U46-1:4, Gagnef socken, geografisk avritning 1668

Riksarkivet, U2:156-157, Sifferbo, geometrisk karta 1644-1646

Bilaga 1. Schakttabell

Schakt nr	Längd (m)	Bredd (m)	Djup (m)	Fynd	Anläggning	Jordart	Beskrivning
1	5	1,7	0,8	Nej	Nej	Finsand	0-0,25/0,30 mörkbrun finsand; därunder ljusbrun finsand.
2	5	3	0,35	Nej	Ja	Finsand	0-0,20/0,25 mörkbrun finsand; därunder ljusbrun finsand. I mitten av schaktet framträdde en anläggning (A2), varvid schaktet breddades.
3	4	1,7	0,4	Nej	Nej	Finsand	0-0,20/0,25 mörkbrun finsand; därunder ljusbrun finsand. Porslin, kol, järnspik i L1.
3	4,5	1,7	0,45	Nej	Nej	Finsand	0-0,20/0,30 mörkbrun finsand; därunder ljusbrun finsand. Porslin och kol i L1.
5	5	1,7	0,45	Nej	Nej	Finsand	0-0,20/0,35 mörkbrun finsand; därunder ljusbrun finsand. Glas, tegel, kol och porslin samt ett br. ben i L1.
6	5	1,7	0,4	Ja	Ja	Finsand	0-0,20/0,25 mörkbrun finsand; därunder ljusbrun finsand. Tegel, porslin och glas i L1.
7	5	3	0,4	Nej	Ja	Finsand	0-0,25 mörkbrun finsand; därunder ljusbrun finsand. I den södra delen av schaktet framträdde en anl (A2), samt en diffus kol/sot-fläck.
8	5	3	0,5	Nej	Ja	Finsand	0-0,40 mörkbrun finsand; därunder ljusbrun finsand. I den norra delen av schaktet framträdde en anl (A3), samt flera sot/kolfläckar.
9	5	1,7	0,4	Nej	Nej	Finsand	0-0,20/0,30 mörkbrun finsand; därunder ljusbrun finsand.
10	5	1,7	0,3	Nej	Nej	Finsand	0-0,20/0,30 mörkbrun finsand; därunder ljusbrun finsand. Spridda kolfläckar i L2.
11	5	1,7	0,3	Nej	Nej	Finsand	0-0,25/0,30 mörkbrun finsand; därunder ljusbrun finsand.
12	5	1,7	0,35	Nej	Nej	Finsand	0-0,20 mörkbrun finsand; därunder ljusbrun finsand.
13	5	1,7	0,3	Nej	Nej	Finsand	0-0,20 mörkbrun finsand; därunder ljusbrun finsand.
14	5	1,7	0,45	Nej	Nej	Finsand	0-0,25 mörkbrun finsand; därunder ljusbrun finsand.
15	5	1,7	0,3	Nej	Nej	Finsand	0-0,25 mörkbrun finsand; därunder ljusbrun finsand.
16	5	1,7	0,3	Nej	Nej	Finsand	0-0,20 mörkbrun finsand; därunder ljusbrun finsand.
17	5	1,7	0,3	Nej	Nej	Finsand	0-0,20 mörkbrun finsand; därunder ljusbrun finsand.
18	5	1,7	0,3	Nej	Nej	Finsand	0-0,20 mörkbrun finsand; därunder ljusbrun finsand.

Schakt nr	Längd (m)	Bredd (m)	Djup (m)	Fynd	Anläggning	Jordart	Beskrivning
19	5	1,7	0,3	Nej	Nej	Silt	0-0,25 mörkbrun silt; därunder ljusgrå silt.
20	5	1,7	0,45	Nej	Nej	Silt	0-0,30 mörkbrun silt; därunder ljusgrå silt.
21	5	1,7	0,35	Nej	Nej	Silt	0-0,20 mörkbrun silt; därunder ljusgrå silt.
22	5	1,7	0,4	Nej	Nej	Silt	0-0,25 mörkbrun silt; därunder ljusgrå silt.
23	5	1,7	0,4	Nej	Nej	Silt	0-0,30 mörkbrun silt; därunder ljusgrå silt.
24	6	1,7	0,3	Nej	Nej	Silt	0-0,20 mörkbrun silt; därunder ljusgrå silt.
25	6	1,7	0,35	Nej	Nej	Silt	0-0,25 mörkbrun silt; därunder ljusgrå silt.
26	6	1,7	0,35	Nej	Nej	Silt	0-0,20 mörkbrun silt; därunder ljusgrå silt.
27	6	1,7	1,0	Nej	Nej	Finsand	0-0,80 mörkbrun finsand; 0,80-0,82 mörkbrun sotig lins med finsand med inslag av sot och kol; därunder ljusgrå finsand.
28	6	1,7	0,3	Nej	Nej	Silt	0-0,25/0,30 mörkbrun silt; därunder ljusgrå finsand.
29	5	1,7	0,3	Nej	Nej	Silt	0-0,25/0,30 mörkbrun silt; därunder ljusgrå silt.
30	5	1,7	0,35	Nej	Nej	Silt	0-0,20/0,25 mörkbrun silt; därunder ljusgrå silt.
31	5	1,7	0,35	Nej	Nej	Silt	0-0,20/0,25 mörkbrun silt; därunder ljusgrå silt.
32	5	1,7	0,35	Nej	Nej	Silt	0-0,20/0,25 mörkbrun silt; därunder ljusgrå silt. Silt i L2 är såpass finkornig att den är på gränsen till lera.
33	5	1,7	0,3	Nej	Nej	Silt	0-0,15/0,20 mörkbrun silt; därunder ljusgrå silt. Silt i L2 är såpass finkornig att den är på gränsen till lera.
34	5	1,7	0,3	Nej	Nej	Finsand	0-0,20/0,25 mörkbrun silt; därunder ljusgrå silt. Ingen porslin, tegel, kol etc. i schaktet (jmf med s1-12).
35	5	1,7	0,5	Nej	Nej	Finsand	Mörkbrun finsand 0,30-0,35 därunder ljusbrun finsand. En kolfläck ca 1 x 0,5 m i östra delen av schaktet, trolig rotbrand. Fläcken saknar distinkt form.
36	5	1,7	0,4	Nej	Nej	Silt	0-0,25 mörkbrun silt; därunder ljusgrå silt.
37	5	1,7	0,35	Nej	Nej	Silt	0-0,20 mörkbrun silt; därunder ljusgrå silt.
38	5	1,7	0,35	Nej	Nej	Silt	0-0,25 mörkbrun silt; därunder ljusgrå lerig silt.
39	5	1,7	0,35	Nej	Nej	Silt	0-0,20 mörkbrun silt; därunder ljusgrå lerig silt.
40	5	1,7	0,35	Nej	Nej	Silt	0-0,25 mörkbrun silt; därunder ljusgrå lerig silt.

Schakt nr	Längd (m)	Bredd (m)	Djup (m)	Fynd	Anläggning	Jordart	Beskrivning
41	5	1,7	0,35	Nej	Nej	Finsand	0-0,25 mörkbrun finsand; därunder ljusgrå finsand.
42	5	1,7	0,4	Nej	Nej	Silt	0-0,25 mörkbrun silt; därunder ljusgrå silt.
43	5	1,7	0,35	Nej	Nej	Silt	0-0,20 mörkbrun silt; därunder ljusgrå silt.
44	5	1,7	0,4	Nej	Nej	Silt	0-0,25 mörkbrun silt; därunder ljusgrå silt. Enstaka oformliga kolfläckar i övergången mellan L1 och L2.
45	5	1,7	0,4	Nej	Nej	Silt	0-0,25 mörkbrun silt; därunder ljusgrå silt.
46	5	1,7	0,3	Nej	Nej	Silt	0-0,20 mörkbrun silt; därunder ljusgrå silt.
47	5	1,7	0,4	Nej	Nej	Silt	0-0,20 mörkbrun sandig silt; därunder ljusgrå sandig silt.
48	5	3	1,1	Nej	Nej	Finsand	0-0,70 mörkbrun finsand; därunder ljusbrun finsand. I schaktet en modern nedgrävning, troligen VA-schakt eftersom VA-brunnar ligger i närheten bara några meter bort.
49	5	3	0,4	Nej	Nej	Silt	0-0,20 mörkbrun silt; därunder ljusgrå silt.
50	5	3	0,35	Nej	Nej	Silt	0-0,25 mörkbrun silt; därunder ljusgrå silt.
51	5	3	0,3	Nej	Nej	Silt	0-0,25 mörkbrun silt; därunder ljusgrå silt.
52	5	3	0,4	Nej	Nej	Silt	0-0,20 mörkbrun sandig silt; därunder ljusgrå sandig silt.
53	5	1,7	0,45	Nej	Nej	Silt	0-0,20 mörkbrun silt; därunder ljusgrå silt. I L2 inslag av fyllmassor, trästolpe, gullfiberisolering, plast m.m. Troligen från villabebyggelsen intill.
54	5	1,7	0,45	Nej	Nej	Silt	0-0,40 mörkbrun silt; därunder ljusgrå silt. I schaktet påträffades en anläggning (A4).
55	5	1,7	0,4	Nej	Nej	Silt	0-0,25 mörkbrun sandig silt; därunder ljusgrå sandig silt. Lite kol och järnspik i L2.
56	5	1,7	0,35	Nej	Nej	Silt	0-0,25 mörkbrun sandig silt; därunder ljusbrun sandig silt.
57	5	1,7	0,35	Nej	Nej	Finsand	0-0,25 mörkbrun finsand; därunder ljusbrun finsand.
58	5	1,7	0,35	Nej	Nej	Silt	0-0,30 mörkbrun silt; därunder ljusgrå silt.
59	5	1,7	0,4	Nej	Nej	Silt	0-0,30 mörkbrun silt; därunder ljusgrå silt.
59	5	1,7	0,35	Nej	Nej	Silt	0-0,20 mörkbrun silt; därunder ljusgrå silt.
61	5	1,7	0,35	Nej	Nej	Silt	0-0,25 mörkbrun silt; därunder ljusgrå silt.
61	5	1,7	0,4	Nej	Nej	Silt	0-0,25 mörkbrun silt; därunder ljusgrå silt.

Schakt nr	Längd (m)	Bredd (m)	Djup (m)	Fynd	Anläggning	Jordart	Beskrivning
63	5	1,7	0,3	Nej	Nej	Silt	0-0,20 mörkbrun silt; därunder ljusgrå silt.
63	5	1,7	0,4	Nej	Nej	Silt	0-0,25 mörkbrun silt; därunder ljusgrå silt.
65	5	1,7	0,3	Nej	Nej	Silt	0-0,25 mörkbrun silt; därunder ljusgrå silt.
66	5	1,7	0,35	Nej	Nej	Silt	0-0,25 mörkbrun silt; därunder ljusgrå silt.
67	5	1,7	0,35	Nej	Nej	Silt	0-0,25 mörkbrun silt; därunder ljusgrå silt.
68	5	1,7	0,4	Nej	Nej	Silt	0-0,25 mörkbrun silt; därunder ljusgrå silt. I L1 påträffades en golfboll.
69	5	1,7	0,55	Nej	Nej	Silt	0-0,40 mörkbrun silt; därunder ljusgrå silt.
70	5	1,7	0,7	Nej	Ja	Finsand	0-0,40/0,50 mörkbrun finsand; 0,50-0,65 mörkbrun finsand med inslag av kol (endast i södra profilen), därunder ljusgrå flammig sand.
71	5	1,7	0,5	Nej	Nej	Finsand	0-0,40 mörkbrun finsand; 0,40-0,45 mörkbrun finsand med kol; därunder ljusbrun finsand.
72	5	1,7	0,6	Ja	Ja	Finsand	0-0,55 mörkbrun finsand; 0,50-0,55 mörkbrun finsand med kol; därunder ljusbrun sandig silt. Ett dike går igenom schaktet (anl7). Diket har spetsig profil och är troligen ett dräneringsdike.
73	5	1,7	0,6	Nej	Nej	Silt	0-0,55 mörkbrun silt; därunder ljusbrun silt.
74	5	1,7	0,4	Nej	Ja	Finsand	0-0,25 mörkbrun finsand; därunder ljusbrun finsand.
75	5	1,7	0,35	Nej	Nej	Finsand	0-0,20 mörkbrun finsand; därunder ljusbrun finsand.
76	5	1,7	0,3	Nej	Nej	Finsand	0-0,25 mörkbrun finsand; därunder ljusbrun finsand.
77	5	1,7	0,25	Nej	Nej	Silt	0-0,15 mörkbrun sandig silt; därunder ljusbrun sandig silt.
78	5	1,7	0,3	Nej	Nej	Silt	0-0,20 mörkbrun sandig silt; därunder ljusbrun sandig silt.
79	5	3	0,4	Nej	Nej	Silt	0-0,25 mörkbrun sandig silt; därunder ljusbrun sandig silt. Mitt i schaktet framträdde en samling sten. Stenen är nedgrävd, och ligger oformligt. Eventuellt är det ett sprängt block.
80	5	1,7	0,6	Ja	Nej	Finsand	0-0,40 mörkbrun finsand; 0,40-0,50 mörkbrun kolhaltig finsand; därunder ljusbrun finsand. Fynd av tre 1/2-cm stora bitar mörkbrun till svart lermaterial med antydning till magring. Eventuellt keramik.

