

Bältarbo lertäkt



Arkeologisk utredning inom fastigheten Hamre 43:1, Hedemora socken och kommun, Dalarnas län.

Picea kulturarv Rapport 2017:3

Benjamin Grahn Danielson och Malek Kassar

Bältarbo lertäkt

Arkeologisk utredning inom fastigheten Hamre 43:1,
Hedemora socken och kommun, Dalarnas län.

Benjamin Grahn Danielson och Malek Kassar

Administrativa uppgifter

Fastighet: Hamre 43:1, Hedemora kommun
kommun, Dalarnas län

Länsstyrelsebeslut dnr: 431-6402-2017

Uppdragsgivare: Hedemora Montage AB

Fältarbetstid: 2017-08-23

Projektnummer: 1710

Projektansvarig: Benjamin Grahn Danielson

Fältansvarig: Benjamin Grahn Danielson

Övrig personal: Malek Kassar

För personalens meriter hänvisas till Picea kulturarvs hemsida.

Utredningsområdets storlek: 3300 m²

Belägenhet i SWEREF 99 TM: Norr 6687000 m, Öst 554800 m.

Arkiv: Dalarnas museum.

Dokumentationsmaterial: Mätdata i shapeformat, foton i JPG-format, foto-, fynd- och schaktlista i xlsx-format.

Digitalt dokumentationsmaterial förvaltas av Picea kulturarv.

Fynd: Inga fynd omhändertogs under utredningen.

Bältarbo lertäkt

Arkeologisk utredning inom fastigheten Hamre 43:1,

Hedemora socken och kommun, Dalarnas län.

Picea kulturarv Rapport 2017:3

© Picea kulturarv 2017

Författare: Benjamin Grahn Danielson och Malek Kassar.

Foton: Där fotograf ej anges är bilder tagna av fältpersonalen.

Omslagsbild framsida: Foto över västra delen av utredningsområdet. Malek Kassar gräver schakt 12. Foto mot sydost.

Bild baksida: Kartöverlägg med utredningsområdet (rött) och del av storskifteskartan över Hamre, från 1800.

Orienteringskarta: Framställd av Picea kulturarv med data från QGIS, FMIS samt Länsstyrelsen Dalarna.

Topografisk grundkarta samt plankarta: Länsstyrelsen Dalarna samt Lantmäteriet.

Övriga kartor och situationsplaner: Framställda av Picea kulturarv.

Redigering och layout: Matilda Fredriksson

Tryck: Nordbloms Trycksaker AB, Hamburgsund.

Sökord: Bältarbo, lertäkt, Hedemora, Dalarna

Picea Kulturarv

Styrmansgatan 24

414 58 Göteborg

www.piceakulturarv.se

kontakt@piceakulturarv.se

INNEHÅLL

Sammanfattning	7
Inledning	9
Bakgrund och syfte	9
Utredningsområdet	9
Metod	9
Tidigare undersökningar	9-10
Resultat	10
Fynd	12
Anläggningar	12
Analysresultat	12
Tolkning	12
Antikvarisk bedömning	12
Källor	13
Bilagor	
1. Schakt	15

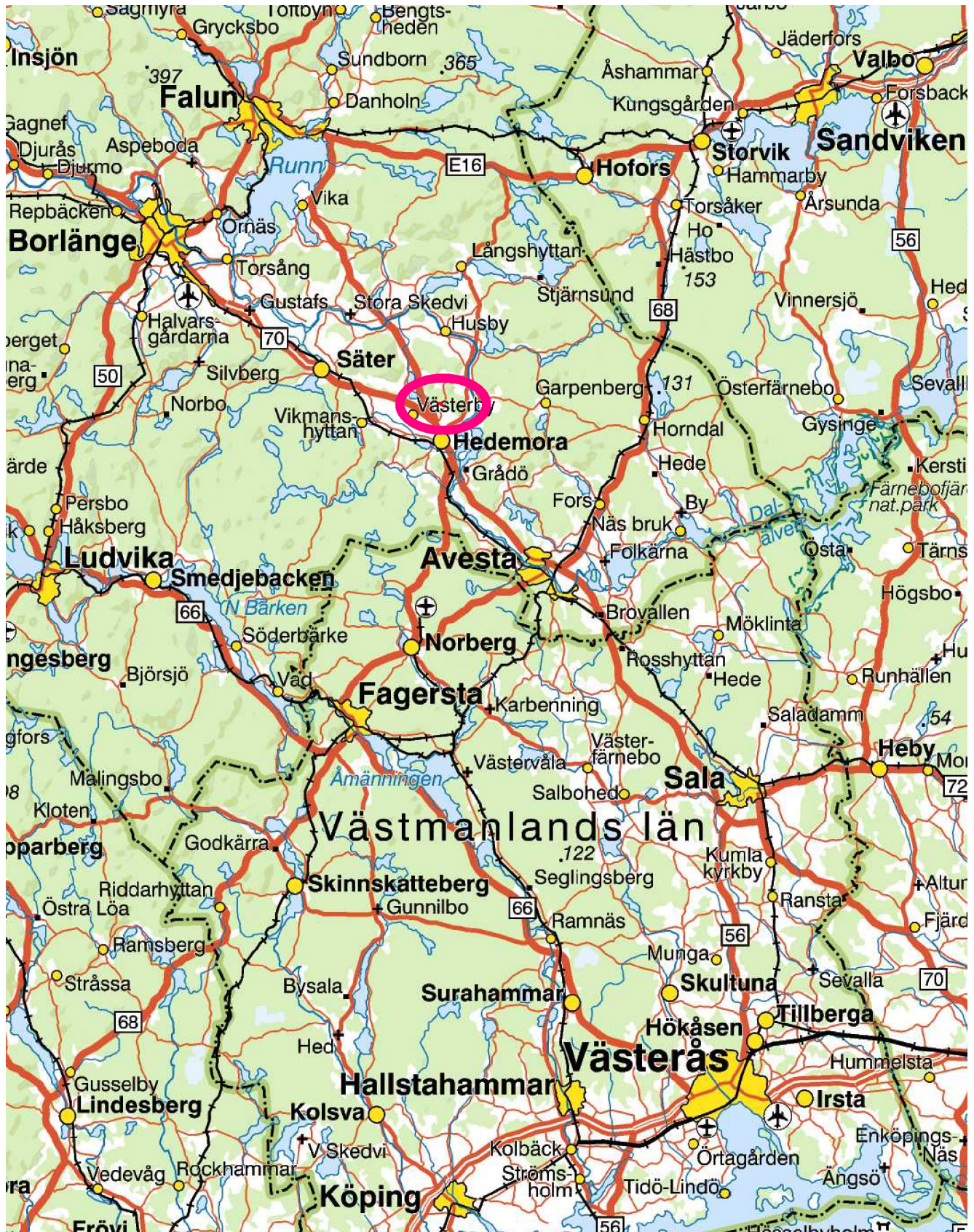


Illustration 1. Översiktskarta. Området för utredningen är beläget cirka 3 kilometer norr om Hedemora, Dalarnas län.

Bältarbo lertäkt

Arkeologisk utredning inom fastigheten Hamre 43:1, Hedemora socken och kommun, Dalarnas län.

Sammanfattning

I samband med att Hedemora Montage AB planerat att utvidga lertäkten för Bältarbo tegelbruk beslutade Länsstyrelsen om att en arkeologisk utredning skulle genomföras. Picea kulturarv utförde den arkeologiska utredningen 23 augusti 2017. Syftet med utredningen var att utreda förekomsten av fornlämningar inom utredningsområdet.

Enligt SGU:s jordartskartor ska jordarten bestå av postglacial silt. Cirka 700 meter söder om utredningsområdet finns en registrerad fornlämning, en boplats. Kart- och arkivstudier visar att utredningsområdet bestod av skog och ängsmark under 1700- och 1800-talet. Under utredningen upptogs 26 sökschakt med grävmaskin, för att leta efter fynd och anläggningar som kunde kopplas till fornlämningar. Ingenting av antikvariskt intresse framkom i schakten.

Picea kulturarv bedömer att det inte finns några antikvariska hinder för arbetsföretaget.

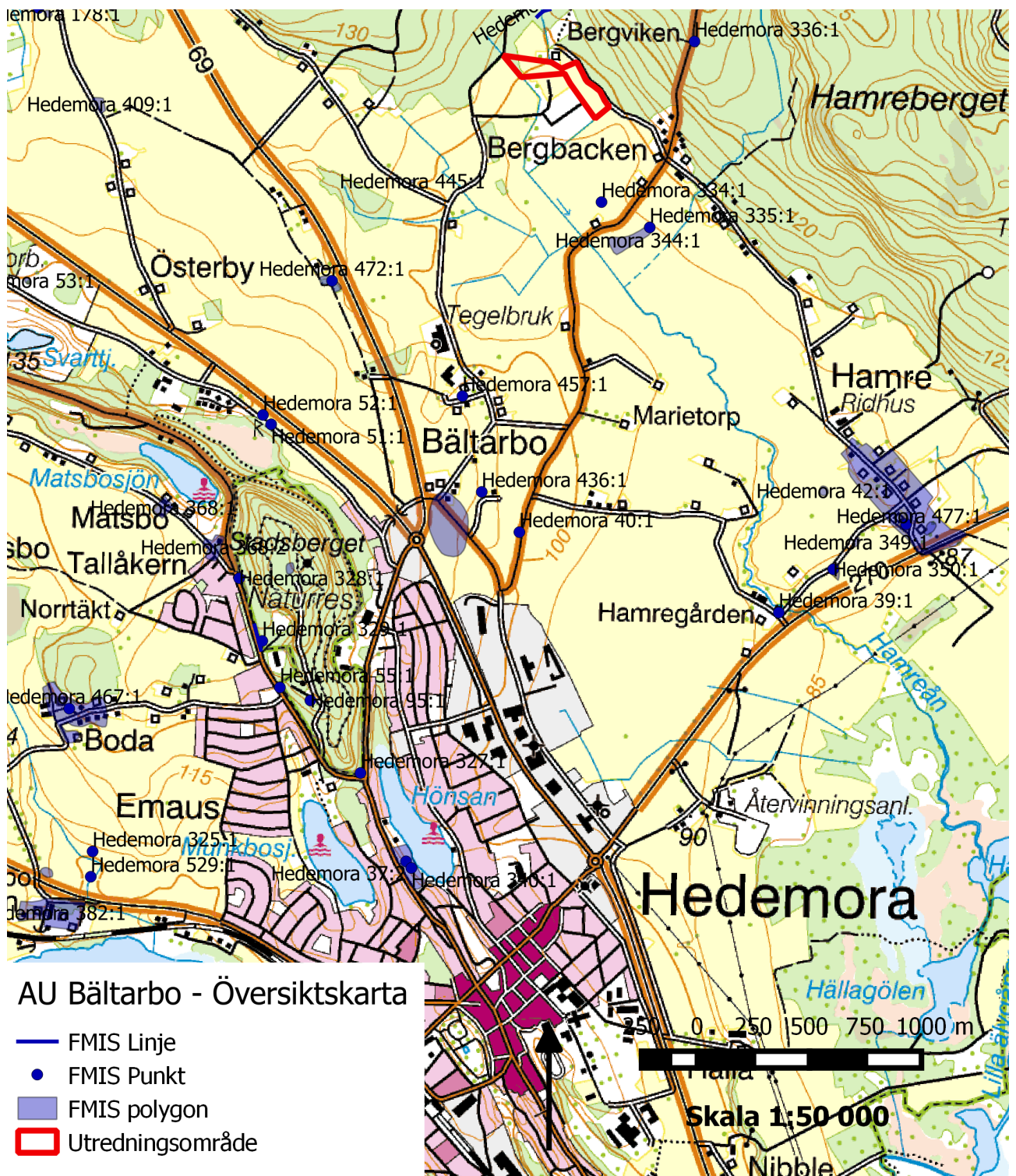


Illustration 2. Översiktskarta, skala 1:50 000. Utredningsområdet (rött) är beläget cirka 3 kilometer norr om Hedemora tätort, Hedemora kommun. I det öppna jordbrukslandskapet runt om Hedemora finns det flera fornlämningar som visar att området brukats av människor från stenåldern fram till idag. Cirka 700 meter sydost om utredningsområdet finns en registrerad stenåldersboplat, Hedemora 335:1.

Inledning

Bakgrund och syfte

Bältarbo tegelbruk planerar att utöka sin lertäkt inom fastigheten Hamre 43:1, Hedemora kommun. Fornlämningar i närområdet indikerar emellertid att det kan finnas ej tidigare kända fornlämningar inom fastigheten. Länsstyrelsen Dalarna har därför bedömt att en arkeologisk utredning enligt 2 kap 13§ Kulturmiljölagen behöver utföras innan marken kan tas i anspråk.

Hedemora Montage AB, ägare till Bältarbo tegelbruk har till Länsstyrelsen Dalarna inkommit med en begäran om arkeologisk utredning enligt 2 kap 13§ Kulturmiljölagen. Länsstyrelsen Dalarna beslutade 2017-08-01 att Picea kulturarv skulle genomföra den arkeologiska utredningen.

Syftet med utredningen är att utreda förekomsten av fornlämningar inom utredningsområdet, se *illustration 1*. Påträffade fornlämningar ska översiktligt avgränsas, beskrivas och bedömas avseende fornlämningsstatus samt rapporteras till FMIS, enligt Riksantikvarieämbetets anvisningar.

Utredningen ska vara av god kvalitet och ge ett fullgott underlag för arbetsföretagarens fortsatta planering och Länsstyrelsens fortsatta hantering av ärendet.

Målgrupp för utredningen är Länsstyrelsen och företagaren. Utredningens resultat ska även kunna användas av andra undersökare vid upprättande av undersökningsplan för arkeologisk förundersökning/undersökning.

Utredningsområdet

Utredningsområdet är beläget cirka 3 kilometer norr om tätorten Hedemora, i Hedemora socken och kommun. Utredningsområdet ligger på kanten till ett större öppet jordbrukslandskap, omgivet av kuperad skogsmark. I öster ringlar Dalälven som bildar en sjö-våtmarksområdet Håvran. Jordmänen i området består enligt SGU

av postglacial silt, med ett område med postglacial lera strax söder om utredningsområdet (SGU 2017). Markerna nordöst om Hedemora omfattas av riksintresse för kulturmiljövården (Grådö-Hamre-Husby W 34, Länsstyrelsen Dalarna 2017), och består bl.a. av Hedemora stads gamla stadsjordar. Utredningsområdet består av flack, öppen men delvis igenväxande jordbruksmark.

Området runt Hedemora har lång historia av mänsklig bosättning. Flera stenåldersboplatser är kända i området runt Hedemora (FMIS 2017), bl.a. Hedemora 335, cirka 700 meter söder om utredningsområdet, och nyligen förundersöktes en senmesolitisk boplatz vid Tviksta i Hedemora (Karlenby 2017). En fyndplats av stenklubba med ränna (Hedemora 334) har påträffats cirka 600 meter söder om utredningsområdet. Ytterligare boplatser och lösfynd indikerar att området runt Hedemora har brukades aktivt under stenåldern. Förhistoriska gravar, lösfynd och blästbrukslämningar vittnar om en brukningstid under järnålder, medan by/gårdstomter, stadslager i Hedemora, järnframställningsplatser och äldre åkerstrukturer visas på ett medeltida användande av området. Senare tiders historia speglas i rester efter lägenhetsbebyggelse, åkermarken, industriella lämningar m.m.

Metod

Utredningen påbörjades genom en kort arkivstudie där de historiska kartorna över fastigheten identifierades och rektifierades. Detta för att såg vilka historiska strukturer som funnits i området och för att indikera hur markerna brukats.

Sökschakt togs upp med grävmaskin för att söka efter fynd och anläggningar, och för att översiktligt avgränsa påträffade fornlämningar. Lagren grävdes succesivt igenom och handrensades.

Schakt mättes in med DGNSS, profiler fotograferades och beskrevs avseende lager och fyndförekomst.

Tidigare undersökningar

Inga tidigare undersökningar har genomförts inom utredningsområdet eller i dess närområde. Ett antal gravar (Hedemora 53:1) undersöktes av Inga Serning på 1950-talet (Serning 1966; FMIS 2017). Dalarnas museum har förundersökt ett område med kol- och slaggyfnd vid Tvikstarondellen (FMIS 2017) och Arkeologgruppen genomförde 2016 en arkeologisk förundersökning av boplatzen Hedemora 468:1, som bl.a. innehöll material från senmesolitikum (Karlenby 2017).

Resultat

Kart- och arkivstudierna visar inga spår efter några särskilda aktiviteter inom området. Storskifteskartor och kartor från laga skifte visar att marken består av slog eller äng, och benämns som "Bältar-ängnet ock Mitshagen" och strax söder om utredningsområdet benämns marken som "Fernmyran" (Lantmäteristyrelsens arkiv 1773, 1800; Lantmäterimyndigheternas arkiv 1774, 1803, 1865 och 1866). Storskifteskartorna visar att hamreån har sin källa i Fernmyrans

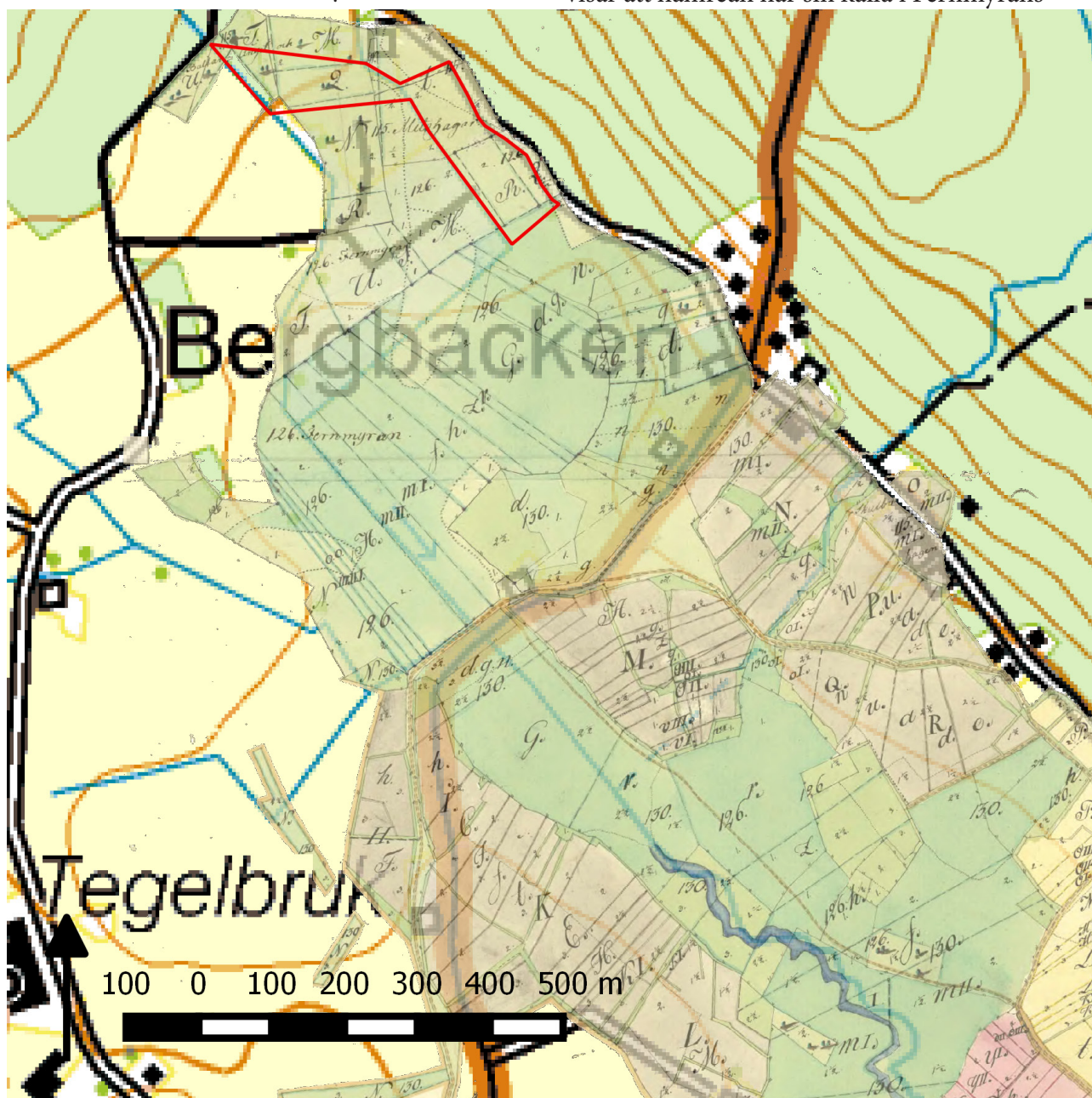


Illustration 3. Överlägg med storskifteskarta över Hamre nr 1-95, år 1800. Kartan visar hur Hamreån har sin källa mitt i 'Fernmyran', söder om utredningsområdet. På den moderna kartan finns ett större dike markerat.

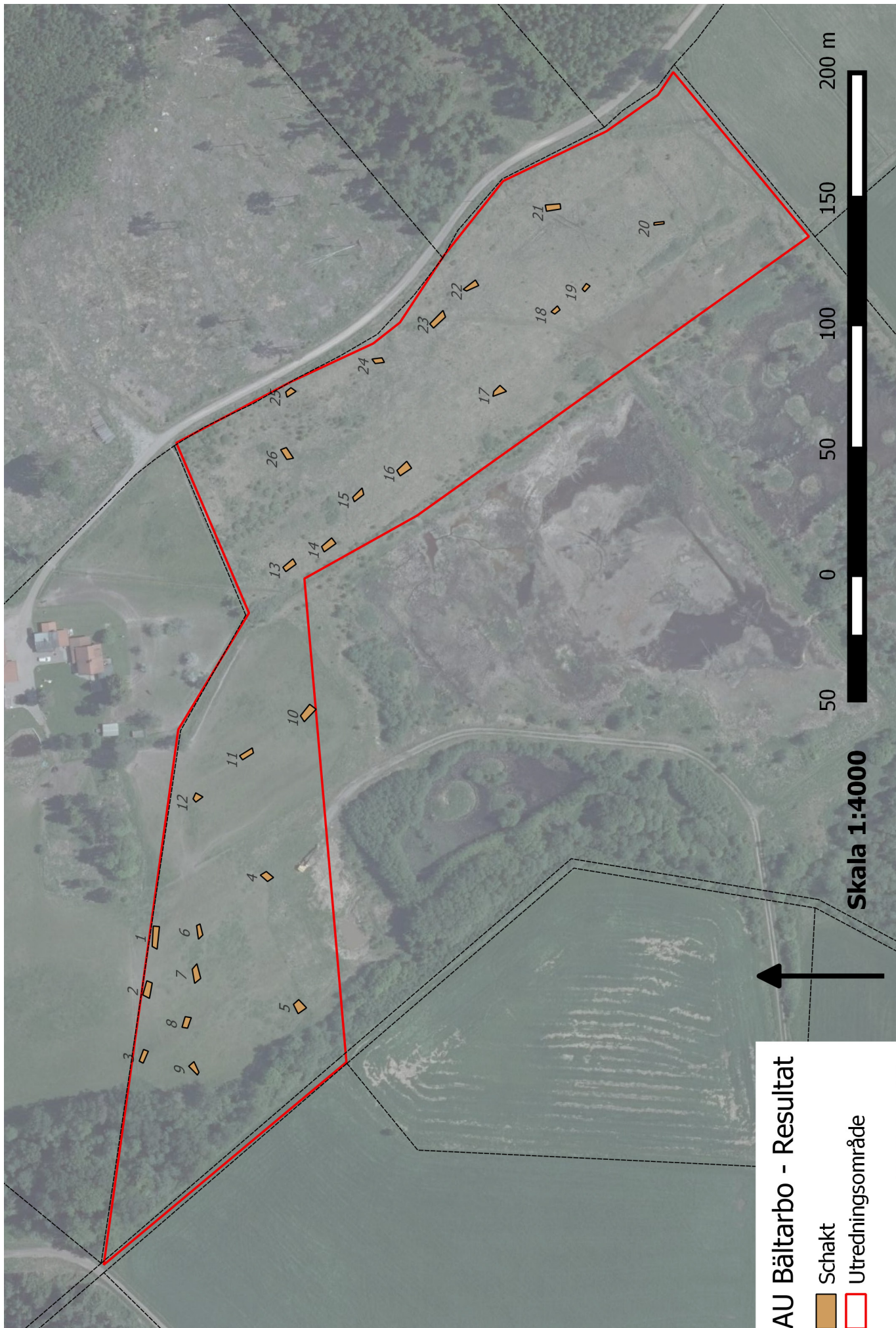


Illustration 4. Resultatkarta. Under utredningen grävdes 26 sökschakt. Varken fynd eller anläggningar påträffades.

slogmarker, vilket troligen innebär att området var sankt och blött, *illustration 3*.

Inom utredningsområdet grävdes sammanlagt 26 sökschakt, vilka redovisas på karta, *illustration 3* och i *bilaga 1*. Lagerföljden bestod generellt av förna, tunnare matjordslager (grå-brun silt/lera) och där under hård siltig lera. I något schakt framkom rester efter dräneringsdi-ke.

Fynd

Förutom ett metallföremål (av koppar eller mässing) påträffades inga fynd. Metallföremålet har bedömts som modernt.

Anläggningar

Inga anläggningar påträffades.

Analysresultat

Inga analyser har genomförts.

Tolkning

Kart- och arkivstudierna visade att området under 1700- och 1800-talet bestod av slog- och ängsmark, och att det troligen varit ett blötare område. SGU:s jordartskarta visade att området

skulle bestå av postglacial silt, men vid sökschaktningen påträffades ett hårdare, siltigt lerlager under matjorden. Förutom ett metallfynd som bedömdes som modernt framkom ingenting under sökschaktningen. Picea kulturarv bedömer därför att det inte finns något av antikvariskt intresse inom utredningsområdet.

Antikvarisk bedömning

Inga fornlämningar eller övriga kulturhistoriska lämningar påträffades inom utredningsområdet. Picea kulturarv ser ur antikvarisk synvinkel inga hinder för att Hedemora Montage AB ianspråktar utredningsområdet för lertäkt.

Fornlämningar är skyddade enligt 2 kap. i Kulturmiljölagen (KML) och övriga kulturhistoriska lämningar även genom miljöbalkens generella hänsynsregler, där stor vikt läggs vid hänsyn till kulturlämningar och kulturmiljöer.

Ansökan om ingrepp i fornlämningar lämnas till länsstyrelsen, vilka är de som avgör vilka antikvariska åtgärder som krävs.

Källor

Litteratur

- Karlenby, Leif 2017 *Moränget - en medeltida åker och platsen för en senmesolitisk slagplats. Arkeologisk förundersökning inom del av fastigheten Hedemora 2:79-82, Hedemora kommun, Dalarnas län. Arkeologgruppen AB Rapport 2017:27.*
- Serning, Inga 1966 *Dalarnas järnålder. Kungl. Vitterhets Historie och Antikvitetsakademien: Stockholm*

Digitala källor

- FMIS 2017 Fornsök, <http://www.fmis.raa.se>, Besökt 2017-08-22
- Länsstyrelsen Dalarna 2017 Länsstyrelsen Dalarna Planeringsunderlag, <http://ext-webbgis.lansstyrelsen.se/Dalarna/Planeringsunderlag/>, Besökt 2017-07-17.
- SGU 2017 Kartgeneratorn, http://apps.sgu.se/kartgenerator/maporder_sv.html, Besökt 2017-08-22.

Kartor- och arkivmaterial

- Lantmäterimyndigheternas arkiv 1774 Delning, rågångsåtgärd Hamre, akt nr 20-HEJ-54
- Lantmäterimyndigheternas arkiv 1803 Storskifte, Bältarbo, akt nr 20-HEJ-75
- Lantmäterimyndigheternas arkiv 1865 Laga skifte Hamre, akt nr 20-HEJ-212
- Lantmäterimyndigheternas arkiv 1866 Laga skifte Bältarbo, akt nr 20-HEJ-209
- Lantmäteristyrelsens arkiv 1773 Delning av skog, Hamre nr 1-95
- Lantmäteristyrelsens arkiv 1800 Storskifte, Hamre nr 1-95

Bilaga 1 - Schaktlista

Schakt Nr	Längd (m)	Bredd (m)	Djup (m)	Fynd	Anläggning	Beskrivning
1	4	2	0.32	Nej	Nej	Förna/matjord 0-0,10; där under gråbrun lerig silt.
2	4	1.2	0.37	Nej	Nej	Förna/matjord 0-0,18; där under gråbrun lerig silt.
3	4	1.2	0.58	Nej	Nej	Förna/matjord 0-0,23; där under gråbrun lerig silt.
4	4	2	0.28	Nej	Nej	Förna/matjord 0-0,10; där under gråbrun lerig silt.
5	4	2	0.63	Nej	Nej	Förna/matjord 0-0,28; där under gråbrun lerig silt. Lerigare längre ner. Södra delen av schaktet är 0,2 m dj.
6	4	2	0.25	Nej	Nej	Förna/matjord 0-0,12; där under gråbrun lerig silt.
8	4	2	0.22	Nej	Nej	Förna/matjord 0-0,10; där under gråbrun lerig silt.
9	4	2	0.23	Nej	Nej	Förna/matjord 0-0,11; där under gråbrun lerig silt.
7	4	2	0.22	Nej	Nej	Förna/matjord 0-0,10; där under gråbrun lerig silt.
10	4	2	0.31	Ja	Nej	matjord 0-0.10; gråbrun lerig silt. Fynd: ett metallföremål, av koppar eller mässing.
11	4	2	0.3	Nej	Nej	matjord 0-0.10; gråbrun lerig silt 0.10-0.25; där under gråbrun lera.
12	4	2	0.25	Nej	Nej	matjord 0-0.10; där under gråbrun lerig silt.
13	3	1.2	0.5	Nej	Nej	matjord 0-0.20; gråbrun lerig silt 0.10-0.30; där under gråbrun lerig silt.
14	3	1.2	0.3	Nej	Nej	matjord 0-0.20; gråbrun lerig silt 0.10-0.30; där under gråbrun siltig lera.
15	3	1.2	0.27	Nej	Nej	matjord 0-0.20; gråbrun lerig silt 0.10-0.30; där under brun lera.
16	5	1.2	0.3	Nej	Nej	matjord 0-0.20; gråbrun lerig silt 0.10-0.30; där under brun lera. I övergången mellan silt-lera framträder ställvis kol och sot.
17	4	1.2	0.4	Nej	Nej	matjord 0-0.20; gråbrun lerig silt 0.10-0.30; där under brun lera. I övergången mellan silt-lera framträder ställvis kol och sot.
18	3	1.2	0.35	Nej	Nej	matjord 0-0.15; gråbrun lerig silt 0.10-0.30; där under brun lera.
19	3	1.2	0.3	Nej	Nej	matjord 0-0.20; där under gulbrun siltig lera. Sot/kol, br lera(?) troligen från rotbrand.
20	3	1.2	0.33	Nej	Nej	matjord 0-0.20; där under brun lera. Naturlig förekomst av kol i ytan.
21	3	1.2	0.55	Nej	Nej	matjord 0-0.20; gråbrun lerig silt 0.20-0.30 där under brunsvart, fuktig lera. Naturlig fuktdrag. Leran är mycket fuktig i hela schaktet.
22	3	1.2	0.5	Nej	Nej	matjord 0-0.25; brunsvart nästan sotig lera med inslag av kol 0,25-0,40; där under brunsvart, fuktig lera. "Sotet" bedöms som naturligt, jmf med schakt 21.
23	3	1.2	0.37	Nej	Nej	matjord 0-0.25; där under gråbrun siltig lera.
24	3	1.2	0.4	Nej	Nej	matjord 0-0.25; där under gråbrun siltig lera.
25	3	1.2	0.4	Nej	Nej	matjord 0-0.25; där under gråbrun siltig lera.
26	3	1.2	0.35	Nej	Nej	matjord 0-0.15; där under gråbrun siltig lera.

