

Ny kraftledning mellan Skogssäter och Stenkullen



Kulturarvsanalys och arkeologisk inventering inför
uppförande av ny 400 kV kraftledning mellan Skogssäter och
Stenkullen, alternativ sträckning genom Hjærtum socken, Lilla
Edets kommun, Västra Götalands län

*Benjamin Grahn Danielson,
Daniel Gunnarsson och Gülbin Kulbay*

Ny kraftledning mellan Skogssäter och Stenkullen

Kulturarvsanalys och arkeologisk inventering inför uppförande av ny 400 kV kraftledning mellan Skogssäter och Stenkullen, alternativ sträckning genom Hjærtum socken, Lilla Edets kommun, Västra Götalands län

Benjamin Grahn Danielson, Daniel Gunnarsson och Gülbin Kulbay

Administrativa uppgifter

Fastighet: Intagan 1:18 m.fl. Hjärtum socken, Lilla Edet kommun, Västra Götalands län

Uppdragsgivare: Svenska kraftnät

Fältarbetstid: 2020-03-01 till 2020-08-26

Projektnummer: 1804/2006

Projektansvarig: Benjamin Grahn Danielson

Fältansvarig: Benjamin Grahn Danielson

Övrig personal: Daniel Gunnarsson, Gülbin Kulbay, Mats Pettersson och Lina Håkansdotter.

För personalens meriter hänvisas till Picea kulturarvs hemsida.

Utredningsområdets storlek: 5 540 000 m²

Inventeringsområdets storlek: 2 170 000 m²

Belägenhet i SWEREF 99 TM: Norr 331 000 m, Öst 6 456 300 m

Arkiv: Picea kulturarv

Dokumentationsmaterial: GIS-data i shapeformat, foton i JPG-format, foto-, fynd- och schaktlista i xlsx-format.

Digitalt dokumentationsmaterial förvaltas av Picea kulturarv.

Ny kraftledning mellan Skogssäter och Stenkullen

Kulturarvsanalys och arkeologisk inventering inför uppförande av ny 400 kV kraftledning mellan Skogssäter och Stenkullen, alternativ sträckning genom Hjärtum socken, Lilla Edets kommun, Västra Götalands län

Picea kulturarv Rapport 2021:3

© Picea kulturarv 2021

Författare: Benjamin Grahn Danielson, Daniel Gunnarsson och Gülbin Kulbay

Foton: Där fotograf ej anges är bilder tagna av fältpersonalen

Omslagsbild framsida: Illustration av Nina Balknäs

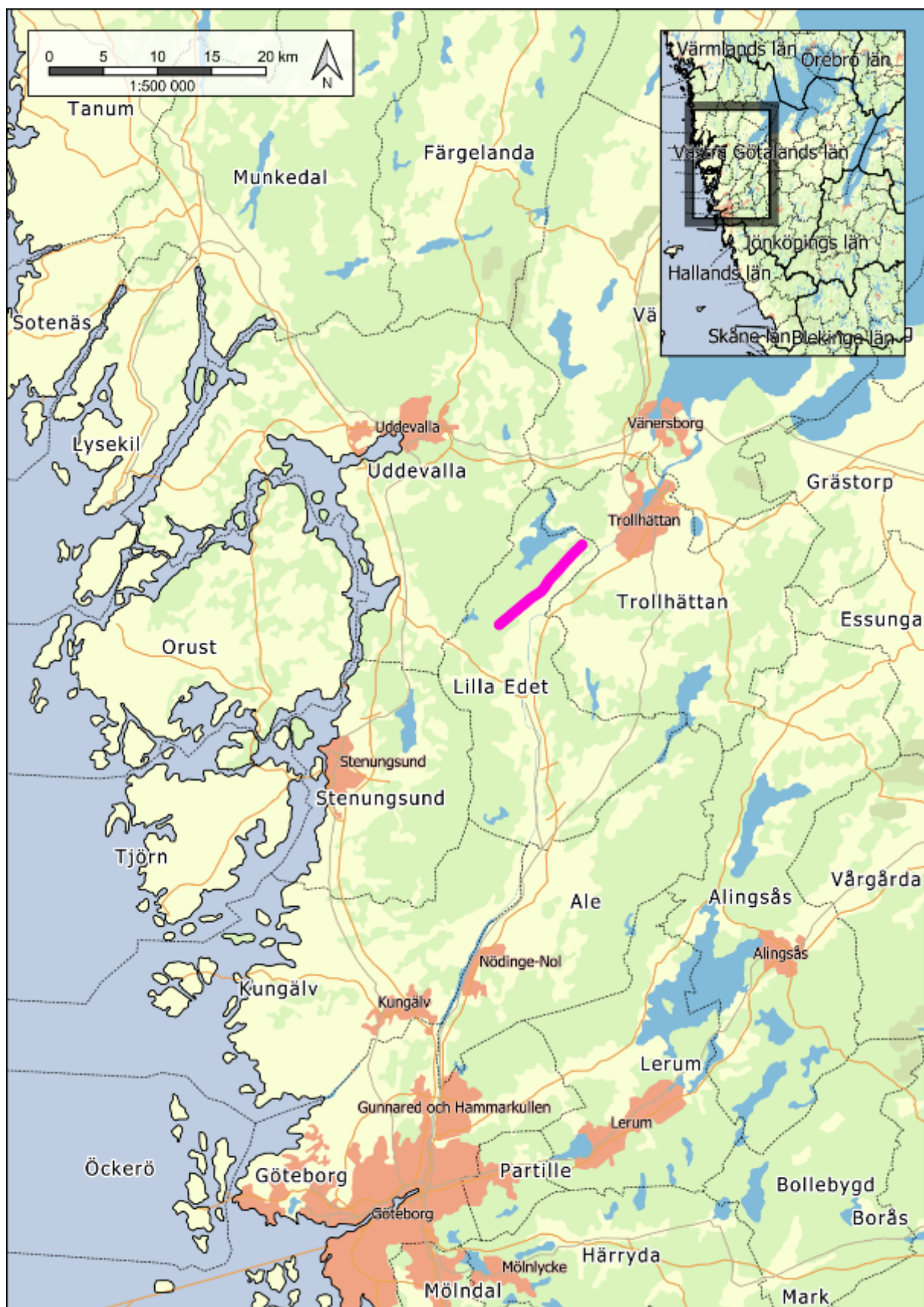
Topografiska grundkartor och geodata: Tillhandahållen av beställaren

Övriga kartor och situationsplaner: Framställda av Picea kulturarv

Sökord: Göta älv-dalen, Hjärtum, kulturarvsanalys, arkeologisk inventering, fornlämning, stengårdsgårdar, rösen, kulturlandskap, historiska kartor

Innehåll

Sammanfattning.....	7
Del 1 - Inledning.....	9
Bakgrund och syfte.....	9
Kulturarvsanalys.....	11
Arkeologisk inventering.....	12
Utredningsområdet.....	13
Metod.....	14
Avgränsningar.....	16
Del 2 - Kulturarvsanalys	17
Övergripande beskrivning	17
Naturgeografiska förutsättningar	18
De äldsta spåren.....	19
Medeltid-1600-tal.....	21
Skiftesreformerna, 1700-, 1800-talet och modern tid	21
Skyddade och utpekade kulturmiljövärden	24
Del 3 – Arkeologisk inventering.....	30
Arkiv- och kartstudier.....	30
Inventering.....	37
Del 4 - Kulturhistorisk värdering.....	50
Antikvarisk bedömning.....	53
Konsekvenser och åtgärder	56
Källor	58
Bilaga 1 – Lämningslista med resultatkartor.....	61
Bilaga 2 – Kartstudie	69



Figur 1. Översiktskarta som visar utredningsområdet i relation till närliggande tätorter. Utredningsområdet är markerat med cerise.

Sammanfattning

Picea kulturarv har under mars-augusti 2020 genomföra en kulturmiljöutredning och arkeologisk inventering inför uppförande av en ny 400 kV kraftledning mellan station Skogssäter och Stenkullen, sträckan genom Hjærtum socken, på västra sidan av Göta älv, i Lilla Edets kommun i Västra Götalands län.

Syftet med utredningen har varit att genomföra en kulturmiljöutredning, här benämnd som kulturarvsanalys, samt genomföra en arkeologisk inventering. Utredningsområdet är ca 10 km långt och har delats upp i en 500 meter bred korridor, där utreds befintliga kulturmiljövården. Inom denna finns en 200 meter bred korridor, "inventeringsområdet", där arkeologisk inventering har genomförts.

Göta älv-dalen har en lång kontinuitet av mänsklig bosättning, från stenåldern fram till idag. Utredningsområdet består av ett mycket kuperat randområde i gränslandet mellan den tidigare inägomarken och utmarken till gårdarna i Göta älv-dalen. Inom utredningsområdet finns hela förhistorien representerad. Området närmast Göta älv utgörs av ett böljande, öppet jordbrukslandskap med byar och ensamgårdar. Längre västerut reser sig en höglänt bergsplatå, Bredfjället vilken utgör den tidigare utmarken.

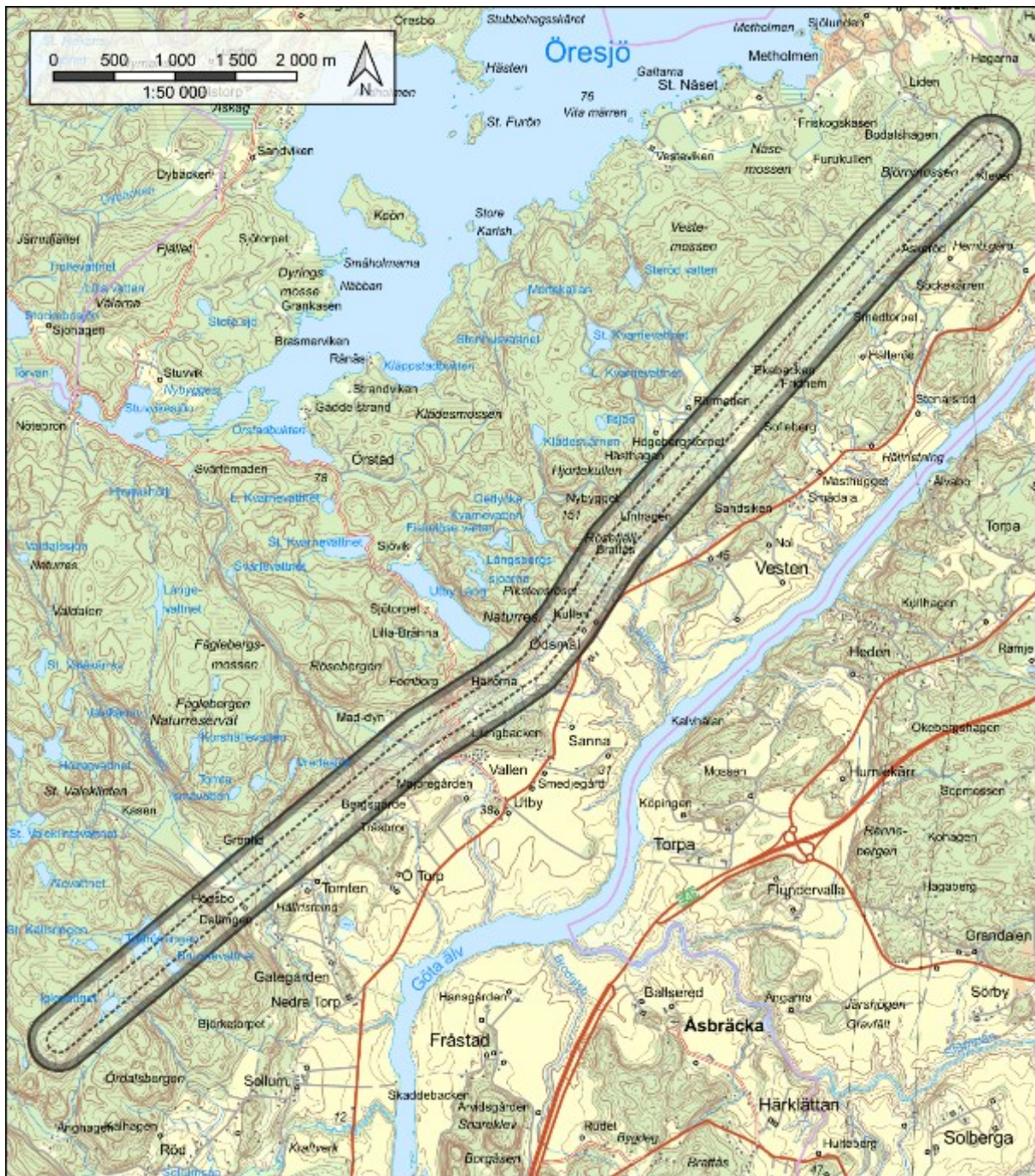
En omfattande kart- och arkivstudie genomförts för att studera den historiska markanvändningen. Denna har legat till grund för att karaktärisera landskapet men även för att identifiera fornlämningar eller markområden med potential att finna sedan tidigare okända fornlämningar.

Utredningsområdet berör ett riksintresse för kulturmiljövården och två lokalt utpekade kulturmiljöer. Dels rör det sig om Bredfjället med en extensiv utmarksbebyggelse dels det öppna jordbrukslandskapet vid Utby och Ödsmål. Under den arkeologiska inventeringen har 24 nya lämningar registrerats i Kulturmiljöregistret. Därutöver har samtliga sedan tidigare registrerade lämningar besiktigats i fält och i de fall det behövs har fornlämningsinformationen uppdaterats.

I utredningen lämnas generella rekommendationer om hänsynsavstånd på 30 meter till alla fornlämningar och 10 meter till övriga kulturhistoriska lämningar. En arkeologisk utredning steg 2 bör genomföras inom utpekade områden. Utredningen bedömer vidare att påverkan på riksintresse och lokalt utpekade kulturmiljöer blir ingen, eller låg med i så fall små negativa konsekvenser för kulturmiljön. Kulturmiljövärde är framför allt knutet till det öppna, hävdade landskapet. I projektet bör förslag till kompensationsåtgärder tas fram som kan syfta till att hålla landskapet öppet och hävdat.

Fornlämningar är skyddade enligt 2 kap. Kulturmiljölagen och övriga kulturhistoriska lämningar skyddas även genom miljöbalkens generella hänsynsregler, där stor vikt läggs vid hänsyn till kulturlämningar och kulturmiljöer. Ansökan om ingrepp i fornlämningar lämnas till länsstyrelsen, vilka är de som avgör vilka antikvariska åtgärder som krävs.

Gränsmärken i aktuell gräns är skyddade enligt 14 kap. 8 § brottsbalken. Ansökan om säkerställande av gränsmärken lämnas till Lantmäteriet.



Figur 2. Skogssäter-Stenkullen, alternativ B för kompletterande kulturmiljöutredning. Utredningsområdet Alternativ B är ca 10 km lång, och ses som rosa yta. Denna har delats upp i en 500 meter bred korridor, där utreds befintliga kulturmiljövärden. Inom denna finns den 200 meter breda korridor (inventeringsområdet, lila) där arkeologisk inventering har genomförts.

Del 1 - Inledning

Svenska kraftnät arbetar med att planera för att bygga en ny 400-kV luftledning mellan station Skogssäter i Trollhättans kommun och station Stenkullen i Lerums kommun, i Västra Götalands län, figur 1–2.

Picea kulturarv har som underkonsulter till Calluna AB och Afry AB fått i uppdrag att arbeta med en kulturarvsanalys/kulturmiljöutredning och arkeologisk inventering för en alternativ sträckning genom Lilla Edets kommun.

Kraftledningens utredningsområde omfattar en 10 km lång korridor i Hjärtum socken, på den västra randen av Göta älvdalen, i Lilla Edets kommun. Området har mycket höga kulturhistoriska värden i form av ett öppet odlingslandskap med lång kontinuitet tillbaka till stenåldern, med medeltida kyrkomiljöer, gårdar med kontinuitet tillbaka till järnåldern, fornlämningar från mesolitikum till historisk tid i form av boplatser, ensamliggande gravar såsom rösen och stensättningar, fossil åkermark, lägenhetsbebyggelse med mera.

Genom en kombinerad kulturarvsanalys och arkeologisk inventering belyses områdets kulturhistoriska värden, skyddsvärda fornlämningar och övriga kulturhistoriska lämningar identifieras och värderas, fornlämningsinformationen kvalitetssäkras, och en helhetsbedömning görs av områdets kulturmiljövärden.

Utredningen är tänkt att svara mot vad Länsstyrelserna skulle krävt i form av en arkeologisk utredning ("steg 1"), och vad Länsstyrelserna också ställt som krav i myndighetssamrådet: att en kulturmiljöutredning behöver genomföras som ska ligga till grund för val av korridor och att denna korridor ska utredas avseende fornlämningar.

Bakgrund och syfte

Svenska kraftnät är ett statligt, affärsdrivande verk, med systemansvar för kraftsystemet i landet och ansvarar, förvaltar och utvecklar landets transmissionsnät. I dagens samhälle är el en självklarhet. I stort sett alla viktiga samhällsfunktioner och dagliga verksamheter kräver el. El är en förutsättning för matlagning, uppvärmning, kommunikationer, resor, arbete, matproduktion med mera.

Dagens samhälle kräver mer och mer el. Elproduktionen byggs ut kraftigt i Sverige, bland annat genom ny vindkraft i norra delen av landet. Många städer växer och ny befolkning och nya industrier och verksamheter kräver mer el.

För att kunna överföra all el från producent till konsument krävs att begränsningar i elnätet byggs bort. Samhället har höga krav på en säker elförsörjning utan avbrott och som tillgodoser efterfrågan. Särskilt överföringskapaciteten mellan norra Sverige och södra delarna av landet påverkar priset på el. Sverige har ett åldrande transmissionsnät och många kraftledningar och stationer behöver bytas ut. Även nya ledningar behöver tillkomma för att förstärka överföringskapaciteten. Idag bygger och förnyar Svenska kraftnät ett stort antal kraftledningar för att säkerställa att samhällets elförsörjning för framtida krav.

För att förstärka elnätet i västra Sverige och överföringskapaciteten av el till Göteborgsregionen planerar Svenska kraftnät att uppföra en ny 400 kV-kraftledning

mellan station Skogssäter i Trollhättans kommun och station Stenkullen i Lerums kommun. En arkeologisk utredning steg 1 och 2 har genomförts av kraftledningens huvudalternativ (Norrman 2015 och 2016).

Svenska Kraftnät har genom ramavtalsupphandlingar tillfört kompetens inom olika områden. Ett av dessa är miljöområdet vilket inbegriper såväl naturmiljökompetens/biologisk kompetens liksom kulturmiljökompetens/arkeologisk kompetens. Genom avrop på ramavtalen erhålls projektspecifik kompetens. I projektet Skogssäter-Stenkullen är Afry AB ramavtalsleverantör på miljöområdet. Som underkonsulter inom natur/kulturmiljö är Calluna AB leverantör. Picea kulturarv är i sin tur underkonsult åt Calluna AB. Avrop mot ramavtalet skedde i februari 2018. Picea kulturarv har sedan dess arbetat med att snitsla och markera fornlämningar inför geoborrning, utföra kompletterande utredningar avseende påverkan på fornlämningar och kulturmiljö, och vara behjälpliga med stöd avseende kulturmiljöfrågor i tillståndsprocessen med mera.

I och med att Länsstyrelsen avslag tillståndsansökan för huvudalternativet med motiveringen att detta skulle ge påtaglig skada på Riksintresse för naturvård, behöver Svenska kraftnät utreda ett annat alternativ. Alternativet behöver bland annat utredas avseende förekomst av fornlämningar samt dess påverkan på kulturmiljövärden. Förfrågan till Picea kulturarv inkom 29 januari 2020.

Utredningsområdet består av en cirka 10 km lång korridor, *Alternativ B*. Inom denna korridor finns en befintlig 130 kV-kraftledning. Den nya kraftledningen ska i huvudsak samlokaliseras till denna. Hela alternativ B ska utredas avseende påverka på kända fornlämningar och kulturvärden samt hur kraftledningen påverkar kulturmiljövärden. Utredningsområdet har i arbetet delats upp i en 500 meter bred korridor som här med en inre, 200 meter bred korridor, här benämnt som *inventeringsområde*. Den senare inventeras avseende ej tidigare kända fornlämningar ovan mark. Inventeringen ska utgöra underlag för vidare prövning om behov av arkeologisk utredning enligt 2 kap Kulturmiljölagen. I utredningsuppdraget ingår att påtala eventuellt påverkan på kulturmiljövärden såsom fornlämningar, föreslå alternativa placeringar av stolpar, åtgärder för att minska påverkan på kulturmiljövärden samt skyddsåtgärder i samband med byggskede.

I sin Miljökonsekvensbeskrivning (MKB) presenterar Svenska Kraftnät de ställningstaganden och viktning mellan kraftledningsprojektet och kulturmiljövärdena. Denna ligger till grund för koncessionsansökan och tillståndet från Energimarknadsinspektionen. Arbetet med kulturarvsanalysen och den arkeologiska inventeringen har följt processen med att ta fram en lokalisering för kraftledningen. På så vis har korridoren och ledningsdragningen på ett tidigt stadium kunnat förändras för att säkerställa att inga värdefulla kulturmiljövärden påverkas mer än nödvändigt.

Det är viktigt att poängtera att de ställningstaganden och slutsatser som presenteras i föreliggande rapport är Picea kulturarvs resultat av kulturarvsanalysen och den arkeologiska inventeringen. Detta inbegriper *bedömningar* av konsekvenser och effekter på kulturmiljövärden samt våra *förslag* till hänsyn och åtgärder.

Kulturarvsanalys

I stora infrastrukturprojekt tas i regel fram en kulturmiljöutredning för att utreda påverkan på kulturmiljövärden i ett större landskapsperspektiv. I den här rapporten kallas kulturmiljöutredningen framgent för *kulturarvsanalys*.

Syftet med kulturarvsanalysen är att på ett strukturerat sätt behandla kulturmiljöfrågor inför fortsatt planering och samråd i projekt Skogssäter-Stenkullen. Kulturarvsanalysen kan användas för att på ett tidigt stadium identifiera, karaktärisera och värdera kulturmiljövärden i ett område.

I Kulturarvsanalysen genomförs en sammanställning av samtliga kända kulturmiljövärden inom och i närområdet av utredningsområdet så att dessa bättre kan hanteras enligt lagstiftning och föreskrifter i den fortsatta planeringsprocessen.

Sammanställningen som presenteras i Kulturarvsanalysen innehåller:

- Redovisning av områdets kända kulturhistoriska värden på nationell, regional och lokal nivå.
- Redovisning av lagskyddade värden, till exempel riksintresseområden för kulturmiljö, kulturresevat, byggnadsminnen och fornlämningar.
- Översiktlig kulturhistorisk karaktärisering som lyfter fram områdets väsentliga särdrag och speglar tidsdjupet från förhistoria till nutid.

Kulturarvsanalysen bidrar vidare till att:

- Identifiera den ur kulturmiljöperspektiv mest lämpliga och genomförbara utformningen av kraftledningen.
- Redovisa effekter och konsekvenser för de kulturmiljöer eller objekt/företeelser och visuella samband som direkt eller indirekt berörs av exploateringen.
- Identifiera skyddsåtgärder och lämpliga åtgärder för att minimera intrång, bibehålla och/eller stärka kulturmiljöer.

Som delmoment för att ta fram underlag till både Kulturarvsanalysen och den arkeologiska inventeringen har en omfattande kart- och arkivstudie genomförts. Denna studerar den historiska markanvändningen inom och intill utredningsområdet.

Att förstå den historiska markanvändningen är viktig för att kunna beskriva kulturlandskapet och förstå varför det ser ut som det gör idag, vilka värden som har kontinuitet och är viktiga för att framgent förstå landskapet. Historiska kartor och annat arkivmaterial är även mycket viktigt för att tidigt identifiera platser i landskapet som kan hysa fornlämningar och övriga kulturhistoriska lämningar. I kartorna finns information om hur människor brukat marken, vad kartograferna och lantmätarna ansett viktigt under olika perioder. De utgör viktiga pusselbitar och informationsbärare för att kunna identifiera lämningar i landskapet.

Syftet med kart- och arkivstudien är att:

- Ta fram underlag som kan användas för att bedöma påverkan på kulturlandskapets värden med ett historiskt perspektiv.
- Ta fram underlag inför den arkeologiska inventeringen.

Arkeologisk inventering

Ett viktigt syfte med utredningen är att den ska ta fram underlag avseende ovan mark synliga fornlämningar inom utredningsområdet. Detta sker genom arkeologisk inventering.

Den arkeologiska inventeringen är ett viktigt moment eftersom alla fornlämningar är skyddade enligt Kulturmiljölagen (KML). Svenska kraftnät behöver i sin ansökan redovisa påverkan på fornlämningar och andra lämningar, och eventuellt ansöka om tillstånd till att göra ingrepp i fornlämningarna. För att inte fornlämningar ska skadas behöver alla fornlämningar inom utredningsområdet identifieras. I uppdraget ingår även att värdera fornlämningarna.

Fornlämningar är äldre lämningar efter människors verksamheter genom historien. I lagen används begrepp som "forna tider", "tillkommit genom äldre tiders bruk" och "varaktigt övergiven". Till fornlämningar räknas äldre gravar och begravningsplatser, resta stenar, runstenar, hållristningar; kors och minnesvårdar; tingsplatser, kultplatser, handelsplatser med mera; lämningar efter förhistoriska boplatser och äldre gårdar samt tidiga industrihistoriska lämningar; och ruiner efter borgar, slott, kloster, kyrkor, försvarsanläggningar; lämningar efter dåtida kommunikationer såsom färdvägar och broar, väg- och sjömärken, gränsmärken; fartyglämningar.

Enligt dagens lagstiftning och den antikvariska praxis som råder ska en lämning uppfylla tre "rekvisit" för att klassas som fornlämning:

- **Åldersrekvisitet:** Den ska vara en lämning efter människors verksamhet under forna tider. Detta är en flytande tidsgräns och bedöms från fall till fall. För att uppfylla rekvisitet ska lämningen vara en rest från en handling som inte är vanligt förekommande idag.
- **Bruksrekvisitet:** Det innebär att lämningen ska ha "tillkommit i samband med verksamheter, sedvänjor, tekniker eller metoder som inte längre är allmänt förekommande."
- **Övergivenhetsrekvisitet:** Lämningen ska vara varaktigt övergiven. Med det menas att den har övergetts och inte kan börja brukas igen. En övergiven gård där byggnaderna fortfarande står kvar kan med andra ord inte vara en fornlämning.

Som stöd för att förklara en lämning som fornlämning används rekvisiten och vägledningen från Riksantikvarieämbetet. De lämningar som inte uppfyller alla rekvisiten registreras som övriga kulturhistoriska lämningar. De har ett lägre lagskydd men omfattas av miljöbalkens generella hänsynsregler.

Den arkeologiska inventeringen syftar även till att kvalitetssäkra informationen om redan kända fornlämningar. I Sverige hade Riksantikvarieämbetet ansvar för den landsomfattande *Fornminnesinventeringen*. Denna myndighetsgren lades dock ned i början av 2000-talet. Det finns därför stora kunskapsluckor kring de redan kända fornlämningarna. Ofta är det lägesinformation och skadebeskrivningarna som behöver uppdateras. Många gånger är den tidigare lägesangivelsen fel, och kan ibland avvika upp till 100 meter från det faktiska läget.

Vid genomförande av den arkeologiska inventeringen ska även nyupptäckta fornlämningar avgränsas inom utredningsområdet. I uppdraget ingår även att peka ut

områden där en eventuell arkeologisk utredning behöver genomföras. En sådan utredning benämns ofta som "steg 2"-utredning och syftar i sin tur till att identifiera under mark dolda fornlämningar. Under den arkeologiska inventeringen sker inte några grävarbeten. Det är därför omöjligt att identifiera till exempel stenåldersboplatser som aldrig avsätter några spår på markytan.

Utredningsområdet

Utredningsområdet är beläget väster om Göta älv, i Hjærtum socken och det tidigare Inlands Torpe härad, figur 2–3. Utredningsområdet består av en cirka 10 kilometer lång korridor. Inom en 500 meter utreds alla sedan tidigare kända kulturmiljövården och inom *inventeringsområdet* - en 200 meter bred korridor genomförs en arkeologisk inventering. Utredningsområdet är förlagd till ett randområde mellan den uppodlade älvdalgången och ett högre, kuperat område – Bredfjället.

Landskap, topografi och fornlämningar

Utredningsområdet startar i norra delen av Lilla Edets kommun, intill gränsen till Trollhättans kommun, på utmarken till den gamla byn *Intagan*. Utredningsområdet löper därifrån åt sydväst, i de höglänta skogsmarkerna väster om den uppodlade dalgången. Vid *Ödsmål*, kommer utredningsområdet ner i den uppodlade dalgången och leder sedan i den branta terrängen mellan det höglänta skogs/bergsområdet Bredfjället och den uppodlade dalgången. Här berörs stora områden som tidigare varit uppodlade men som idag utgör skogsmark. Söder om Valdalen leder utredningsområdet in i ett högt beläget skogsområde, Ördalsbergen, och slutar på byn *Sollums* ägor. Landskapet är mycket kuperat och höjdskillnaderna är stora. Många gånger är utredningsområdet beläget i branta rasbranter.

Hjærtum socken är gammal kulturbygd med en stor mängd fornlämningar från stenålder fram till historisk tid. Många utav dessa är gravar i form av rösen, belägna på höjd- och krönlägen med utblickar över älvdalen. Även förhistoriska boplatser och fyndplatser liksom lägenhetsbebyggelse och senare tiders lämningar finns registrerade inom utredningsområdet. Stora delar av utredningsområdet är beläget på eller vid kanten av Bredfjället. Bredfjället är en tidigare kronoallmanning med lämningar efter obesutten bebyggelse från 1700- och 1800-talet. Området är utpekade som riksintresse för kulturmiljövården och i Lilla Edet kommuns kulturarvsplan (2009). I Lilla Edets kulturarvsplan (2009) pekas även odlingslandskap vid Ödsmål och Utby vilket ligger inom utredningsområdet.

I och med att detta landskap har en lång historia tillbaka ända till stenåldern, är beläget i ett randområde och till stora delar i skogsmark är det mycket sannolikt att det kan påträffas flera sedan tidigare *ej kända* fornlämningar. Både förhistoriska gravar och boplatser kan förekomma, men framför allt andra typer av fornlämningar knutna till den historiska bebyggelsen och brukandet av området. Likaså finns utpekade kulturmiljövården som behöver analyseras och bedömas avseende påverkan.

Metod

Kulturarvsanalys

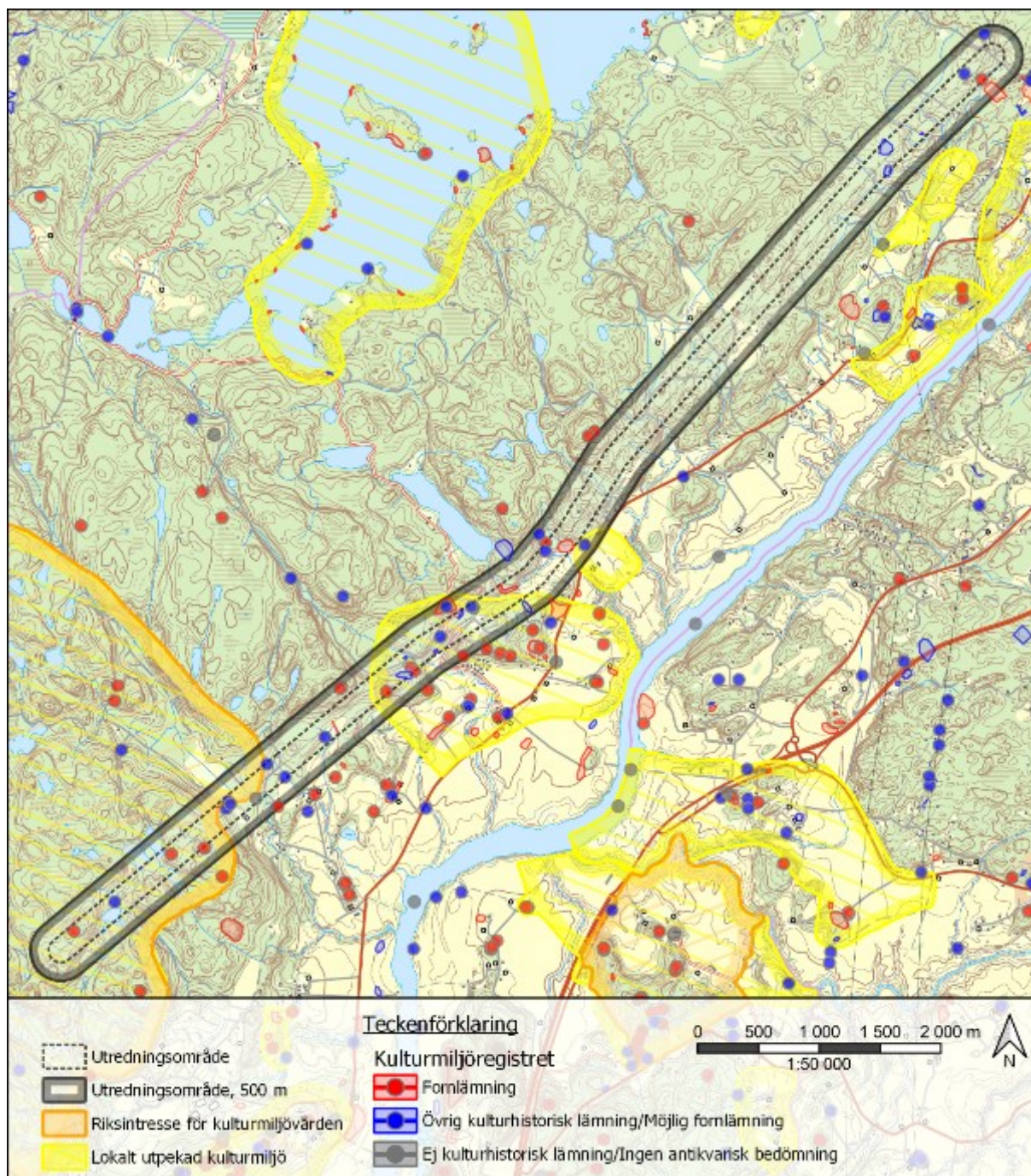
Arbetet inleddes med inläsning och en arkivstudie av hittills framtaget material gällande kulturmiljövärden samt vilka arkeologiska insatser som gjorts. Under arkivstudien granskades historiska kartor över hela utredningsområdet, från 1600-talets geometriska kartor och de följande skifteskartorna till 1900-talets ekonomiska kartor med sina fastighetsgränser samt Sveriges geologiska undersöknings (SGU) första kartering av jordarter- och bergarter, hydrografi samt fornlämningar.

I de fall materialet visade sig ha noteringar om företeelser som kunde peka på dolda lämningar, så som lägenhetsbebyggelse, gårds- eller byplatser eller gravfält, rektifierades dessa kartor. Detta bearbetades till ett underlag som användes för den arkeologiska inventeringen. Även höjd/laserdata granskades för att analysera synliga lämningar till exempel fossil åkermark, husgrunder etcetera. Vidare har ytterligare arkivstudier med analys av ortnamnen, kyrkoarkiv med mera genomförts, framför allt som stöd till att bedöma om en lämning ska vara fornlämning eller ej.

En sammanställning av samtliga kända kulturhistoriska värden gjordes kompletterat med relevant data från Kulturmiljöregistret (KMR), SGU, Lantmäteriet, Riksarkivet med mera. Landskapet beskrivs utifrån dess historiska karaktär och hur det används idag. De utpekade värdena bedömdes och värderades avseende känslighet och vilken påverkan projektet ger.

Därefter utvärderades den föreslagna exploaterings påverkan och konsekvenser för de identifierade kulturvärdena med hjälp av GIS-analyser och fältbesök. I samband med utvärderingen urskildes lämpliga åtgärder för att minimera intrång och bibehålla och/eller stärka kulturmiljöer.

I sista skedet framställdes en preliminär bedömning avseende påverkan, tillsammans med rekommendationer inför den fortsatta planeringsprocessen.



Figur 3. Utdrag ur GSD-Sverigekartan (© Lantmäteriet). Översiktskarta med utredningsområdet och indelningen samt riksintressen för kulturmiljövården, lokalt utpekade kulturmiljöer och lämningar i kulturmiljöregistret.

Arkeologisk inventering

Den arkeologiska inventeringen utfördes i etapper under perioden 3 mars till 26 augusti 2020. I och med covid-pandemin kom fältarbetet bli påverkat från start. Sjukdom i personalgruppen, vabb och allmänt svårt att planera verksamheten gjorde att inventeringen delvis fick skjutas upp och det var först i slutet av sommaren 2020 som de sista delarna kunde inventeras.

Under fältarbetet inventerades hela *inventeringsområdet* till fots. Särskild vikt lades vid ytor som identifierats under arkivstudien. Inventeringen utfördes av mellan två och fyra arkeologer vilka gick över hela inventeringsområdet i 10–20 meter breda slag. Täckningsgraden var generellt hög.

Påträffade lämningar mättes in, fotograferades och beskrevs enligt Riksantikvarieämbetets praxis. Flera påträffade lämningar analyserades och bearbetades i samband med registrering i Kulturmiljöregistret, genom att exempelvis kontrollera mot historiska kartor och uppskattade strandlinjeförskjutningar för att stödja bedömningen av fornlämningsstatus. I samband med inventeringen besöktes alla sedan tidigare kända fornlämningar inom utredningsområdet. Beroende hur aktuell den tidigare fornminnesinformationen bedömdes vara har de mätts in, fotograferats samt beskrivits på nytt, i syfte att kvalitetssäkra och hålla informationen i KMR uppdaterad.

Avgränsningar

Kulturarvsanalys

För att kunna göra en övergripande bedömning och karaktärisering behandlar kulturarvsanalysen kända kulturmiljöobjekt upp till en kilometer ifrån utredningsområdet. För kart- och arkivstudien studerades varje jordbruksenhet som sammanfaller med utredningsområdet. På så vis har kulturarvsanalysen kunnat kontextualisera alla kulturhistoriska värden inom utredningsområdet i omgivningen och det berörda landskapet.

Kulturarvsanalysen har avgränsats så att den färdiga analysen beskriver riksintressen för kulturmiljövården, kommunalt utpekade kulturmiljöer, kulturresevat, kulturhistorisk bebyggelse, historisk markanvändning, medeltida kyrkor och kyrkomiljöer, fornlämningar och övriga kulturhistoriska lämningar, med mera. Kulturarvsanalysen tar inte upp biologiskt kulturarv. Den typen av värden har bedömts tas upp i naturvärdesinventeringen för projektet.

Arkeologisk inventering

Under fältarbetet inventerades hela *inventeringsområdet* till fots. Särskilt vikt lades vid ytor och områden som pekats ut under arkivstudien. Hela utredningsområdet bedömdes som intressant för att påträffa fornlämningar. Potentialen att hitta sedan tidigare okända fornlämningar uppskattades som hög i hela inventeringsområdet. För brukad åkermark bedömdes möjligheten att påträffa nya synliga fornlämningar vara betydligt mindre. Här lades fokus på impediment och randområden samt platser som pekats ut under arkivstudien.

Fältarbetet avgränsades så att lämningar kopplade till historiskt jordbruk så som yngre gärdesgårdar inte registrerades som *lämningar* i Kulturmiljöregistret. Gärdesgårdarna fyllde en viktig funktion i det äldre jordbrukssamhället. Gärdesgården skiljde framför allt inägor (åker och äng) från utmarken (skogen/betesmarken) och syftade till att stänga ute djuren från åkern. I de flesta landskapen i Sverige var gärdesgårdarna uppförda av långa trästörar. I Bohuslän och många andra trädfattiga landskap uppfördes i stället stengärdsgårdar. I det aktuella området är stengärdesgårdarna många och

består uteslutande av enkelmurar. De har ibland fungerat som stängsel men i de allra flesta fallen sammanfaller de med rågångar och fastighetsgränser. I samband med hägnadsförordningen 1857 ändrades hägnadspraxisen (Kardell 2004). Det blev från och med då lag på att hägna in betesdjuren samt lag på att hägna rågångarna. Där med är många stengärdesgårdar i första hand gränsmarkeringar, och markerar fastighetsgränsen än idag. Enligt antikvarisk praxis ska inte gränsmärken eller hägnader som markerar aktuella fastighetsgränser registreras i Kulturmiljöregistret. Stengärdsgårdar hänger dessutom samman med andra stengärdsgårdar, och kan markera en aktiv fastighetsgräns i 200 meter, men fortsätta och då inte markera en aktiv gräns. Ett problem som uppstår är då om bara den delen av stengärdsgården som inte ligger i en aktiv gräns ska rapporteras till Kulturmiljöregistret, och den del som markerar en aktiv gräns lämnas där hän. Normalt mäts *hela* den påträffade lämningen in och registreras i Kulturmiljöregistret. Ett annat problem uppstår i och med att lämningen inte är överblickbar och bara till viss del befinner sig inom området som ska inventeras. En stengärdsgård kan sträcka sig flera hundratals meter utanför utredningsområdet, och även förgrenas. I dialog med Riksantikvarieämbetet bestämdes att stengärdsgårdarna inte ska registreras i Kulturmiljöregistret. I det här uppdraget har stengärdsgårdarna i stället mätts in och markerats i resultatkartorna, utan vidare beskrivning.

En annan typ av lämning som är svårhanterad är fossil åkermark. I det här uppdraget har endast fossil åkermark som inte har brukats under 1900-talet och som uppvisar ålderdomliga drag blivit inmätt och registrerad i Kulturmiljöregistret. Bedömningen har gjorts utifrån ekonomiska kartan från 1930-talet samt bedömning i fält.

Del 2 - Kulturarvsanalys

Kulturarvsanalysen behandlar ett cirka 5,5 kvadratkilometer stort område som omger utredningsområdet, figur 2–3. Först beskrivs hur landskapet växt fram och dess kulturhistoriska kontexter och områdets förutsättningar. Sist i kulturarvsanalysen redovisas utpekade och skyddade kulturmiljövärden inom hela utredningsområdet.

Övergripande beskrivning

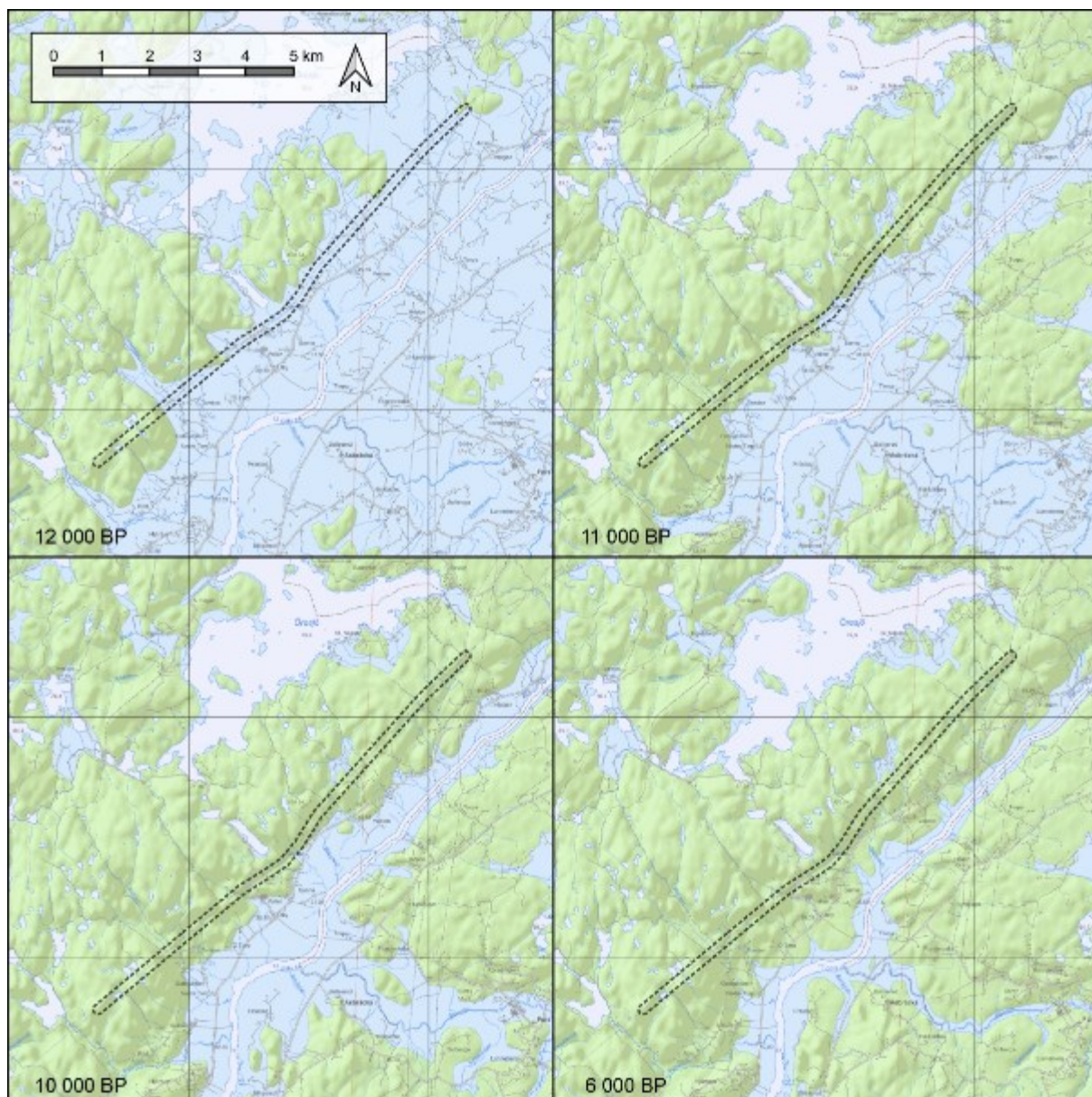
Det aktuella utredningsområdet är beläget i Göta älv-dalen. Göta älv är en av södra Sveriges största floder, och sträcker sig från Vänern i norr till mynningen i Göteborg i söder. Älven rinner i en mycket gammal sprickdal med lerbackar och har genom tusentals år av erosion och mänsklig närvaro skapat ett kuperat landskap där älvens vatten möter strandängar som övergår i ett öppet, böljande jordbrukslandskap med skogs- och bergsområden. Göta älv-dalen är en viktig dalgång för Västsveriges historia. Den mänskliga närvaron sträcker sig tillbaka från äldsta stenålder till dagens postindustriella samhälle. Alla aspekter av förhistorien finns i dalgången med boplatser, gravar och gravfält. Här möttes Norge och Sverige och området var gränsområde fram till 1658. De människor som bodde i området under 1700- och 1800-talet har lämnat efter sig både bondbyar och ensamgårdar liksom rester efter torp och backstugor, både i jordbruksbygden och de mer otillgängliga skogsområdena. 1900-talets historia går att se i småindustrier och vattenkraften liksom dagens jordbrukslandskap.

Naturgeografiska förutsättningar

Alla landskap i Sverige har omformats av inlandsisen och dess avsmältning. Isen har brutit, skavt och slipat hela berggrunden. Genom avsmältningen och sedimenteringen som följt har isen och vattnet bildat de geologiska förutsättningar som utgör den grund landskapet växer fram i.

I Göta älv-dalen har isavsmältningen och landhöjningen gett stor påverkan på landskapet, figur 4. Geologin i älvdalgången är relativt komplicerad där landhöjningen har varit olika snabb i den norra delen respektive den södra delen närmare älvmynningen. Älvdalens utveckling hänger nära samman med hur sjön Vänern förändrats, där den gått från del av innanhav till att bli en insjö.

Dalgången i sig är ett utpräglat sprickdalslandskap med berggrund av i huvudsak gnejs. Utmed dalgångens kanter reser sig högre bergsplatåer, på den västra sidan är Bredfjället ett av dessa berg. När inlandsisen smälte avsattes succesivt olika sedimentlager, till stora delar glacial lera. Allt eftersom dalgångens sidor eroderat har små bäckraviner bildats. För 12000 år sedan är stora delar av det aktuella utredningsområdet beläget under vatten. Endast den södra delen är så pass högt belägna att de utgör barmark. Därefter tar det cirka 2–3000 år innan resten av utredningsområdet höjts över havsytan. För 6000 år sedan finns fortfarande mindre vikar som leder in mot utredningsområdet vid dagens Ödsmål. När den atlantiska värmeperioden övergår i subboreal tid ökar jordbruket succesivt, och det blir människans aktiviteter som alltmer påverkar landskapet.



Figur 4. Utdrag ur Strandnivåkartan (©SGU) för uppskattning av strandlinjeförskjutningen i området. Visar ungefärliga strandnivåer mellan 12 000 och 6 000 BP (ca. 10 000 f.Kr. och 4000 f.Kr.). Svart markering visar utredningsområdet.

De äldsta spåren

Vad gäller de tidiga kulturspåren av människor i området finns mycket information att utläsa direkt från de registrerade lämningarna i Kulturmiljöregistret (Fornsök 2021).

Inventeringen som utförts har naturligtvis bidragit både till tolkningen av kulturmiljön och direkt till själva registret, men en samlad analys av alla kända lämningar i området hjälper oss att sätta de individuella lämningarna i sitt sammanhang. Tiden från äldre stenålder och framåt finns väl representerad bland lämningarna i området, vilket ger oss en god möjlighet att beskriva den förhistoriska utvecklingen i landskapet.

De allra äldsta spåren som har hittats i landskapet finns bland de stenåldersboplatser och lösfynd. Inga fornlämningar har undersökts inom utredningsområdet. I en del åkrar

har avslag och verktyg av flinta hittats vilket är en tydlig indikation på att människor vistades i området redan under stenåldern. I den nordligaste delen av utredningsområdet finns en boplats registrerad, L1966:9860. Boplatsen är känd sedan 1960-talet och det har i åkern hittats skärvsten och slagen flinta. Vid Ödsmål, centralt beläget i utredningsområdet finns ytterligare två stenåldersboplatser registrerade, L1966:9810 och 9811. Även här har slagen flinta och skärvsten.

Andra äldre spår efter tidig mänsklig aktivitet inom utredningsområdet är förhistoriska gravar. Ett stort antal rösen, en gravform som brukar räknas till bronsåldern, finns registrerade sedan 1960-talet. Rösena ligger på typiska lägen, en gång antagligen väl synliga från omgivande landskap. Rösena är många gånger mycket otillgängliga, belägna på krönlägen på branta bergshöjder, figur 5-6.



Figur 5 (till vänster). Inom utredningsområdet finns ett stort antal rösen. Benjamin Gran Danielsson bedömer röset L1965:362. Figur 6 (till höger). Rösena är ofta mycket otillgängligt belägna, på krönlägen på de branta bergshöjderna. Ravin som leder upp till berget där L1966:9783 är beläget.

Under bronsåldern blir det både möjligt och attraktivt för en större befolkning att etablera sig i området. Människor bebor då mer eller mindre permanenta boplatser, och förutsättningarna fanns för den tidens småskaliga åkerbruk. Boskapsskötsel utgjorde huvuddelen av jordbruket, men sannolikt var även jakt och fiske länge en viktig del av bronsåldersbefolkningens försörjning. Rösen betraktas för det mesta som typiska lämningar från bronsåldern.

En annan, tydlig lämning från brons- eller järnåldern är fornborgen Hjärtum 122/L1965:368. Denna är belägen mellan Utby och sjön Utby lång. Fornborgen består av en hög klippa, med små murrester vid uppgångarna, och erbjuder en vacker utsikt mot älven.

Medeltid-1600-tal

Från yngre järnålder sker en jordbruksexpansion och befolkningsökning i Skandinavien (Myrdal 1999). Befolkningsökningen pågår ända fram till 1350-talet då digerdöden och efterföljande pestepidemier reducerar befolkningen kraftigt. Under tidig medeltid sker nyodling och nyetablering av gårdar i Bohuslän, varav många senare blev ödegårdar (Framme 1999, Widgren 1997). På flera platser har sannolikt den medeltida koloniseringen återtagit marker som brukats långt tidigare, och tagit tillvara det markbundna kapital som funnits (vilket troligen skett igen under 1800-talet).

Utredningsområdet är beläget i Hjärtum socken. Hjärtum nämns första gången 1273, "Hiærtheimi" (Wahlberg 2016). Namnet betyder sannolikt hjortarnas hem. Där utredningsområdet är beläget dominerar medeltida ortnamn, typiska för uppodling och nyetablering av gårdar. Ett exempel är -röd-namnen, Askeröd, Hålleröd eller helt enkelt Röd, alla namn på gårdar belägna intill utredningsområdet. Andra namn är Ödsmål och Utby, vilka tyder på att området legat något avsides de mer ursprungliga byarna i socknen. Troligen etableras mycket av den bohuslänska boskapsekonomin med utmarksbete under medeltiden, där nötboskap kompletteras med kornodling (Widgren 1997). Skogsmarkerna på Bredfjället har brukats sedan dess, med fägator och hålvägar är stigar ut till betesmarkerna. Andra ortnamn i området är kopplade till svedjebruk. Flera namn med 'Kasen-' finns i området (Lindman 2005). Dessa kan vara medeltida men i många fall är de yngre.

Under medeltiden etableras även de nordiska rikena. Göta älvdalen hamnar i gränsområdet mellan Norge (senare Danmark-Norge) och Sverige. Under 1600-talet sker flera gränskrig i området, bland annat Krabbefejden med slaget vid Hjärtum 1657. Eventuellt kan lämningen "Sanna skansar", Hjärtum 112/L1966:9780 vara en rest från den här tiden.

När Bohuslän blir en del av Sverige efter 1658 sker inga dramatiska förändringar i området. Kulturlandskapet består fortsatt och befolkningen växer sakta.

Skiftesreformerna, 1700-, 1800-talet och modern tid

Först under 1700- och 1800-talen förändras landskapsbilden i området. Under 1700- och 1800-talen genomgick Sverige tre stora jordreformer, storskiftet, enskiftet och lagaskiftet, detta för att effektivisera jordbruket. I samband med dessa reformer upprättades kartor, och så är även fallet inom utredningsområdet.

Syftet med Storskiftet, där uppmätningarna pågick mellan år 1757–1820-tal, var att undanröja ägosplittringen genom att hålla åkern samlad. Denna skiftesreform följdes till viss del av Enskiftet, år 1803–1827. Syftet var att samla varje gårds ägor till ett skifte, såväl inägorna som utmarken men fick inte något omfattande genomslag. Laga skiftet, som var det avslutande projektet mellan åren 1827–1926, innebar utskiftning av byarna. Med detta följde utflyttningstvånget, det vill säga böndernas skyldighet att flytta ut från byarna och bosätta sig på de nya skiftena, vilket i och för sig införts med enskiftet år

1827, men endast fått genomslag i södra Sverige. I och med laga skiftet genomfördes detta i hela Sverige.

Till skillnad från i slättområdena eller områden runt städer med godsbildningar eller bruksherrgårdar har den obesuttna befolkningen varit relativt liten på landsbygden (medan större i kustbandet). Först under befolkningsökningen på 1700- och 1800-talet ökar den obesuttna befolkningen i området och därmed etableras backstugor och torp i en större skala. Detta får en tydlig prägel i området, där människor bosätter sig i små torp i randområdet mellan älvdalen och det höglänta Bredfjället. Ytterligare människor flyttar även upp på fjället där nya jordbruksenheter bildas. Denna utveckling drivs delvis på av skiftesreformerna under 1700- och 1800-talen. Efter sekelskiftet 1900 blev torpen i stor utsträckning friköpta eller övergivna. Detta hänger även ihop med att den obesuttna befolkningen även kunde få det bättre som arbetare i de nya industrisamhällena (till exempel när Lilla Edets pappersbruk växer eller i de större industrierna i Göteborg).

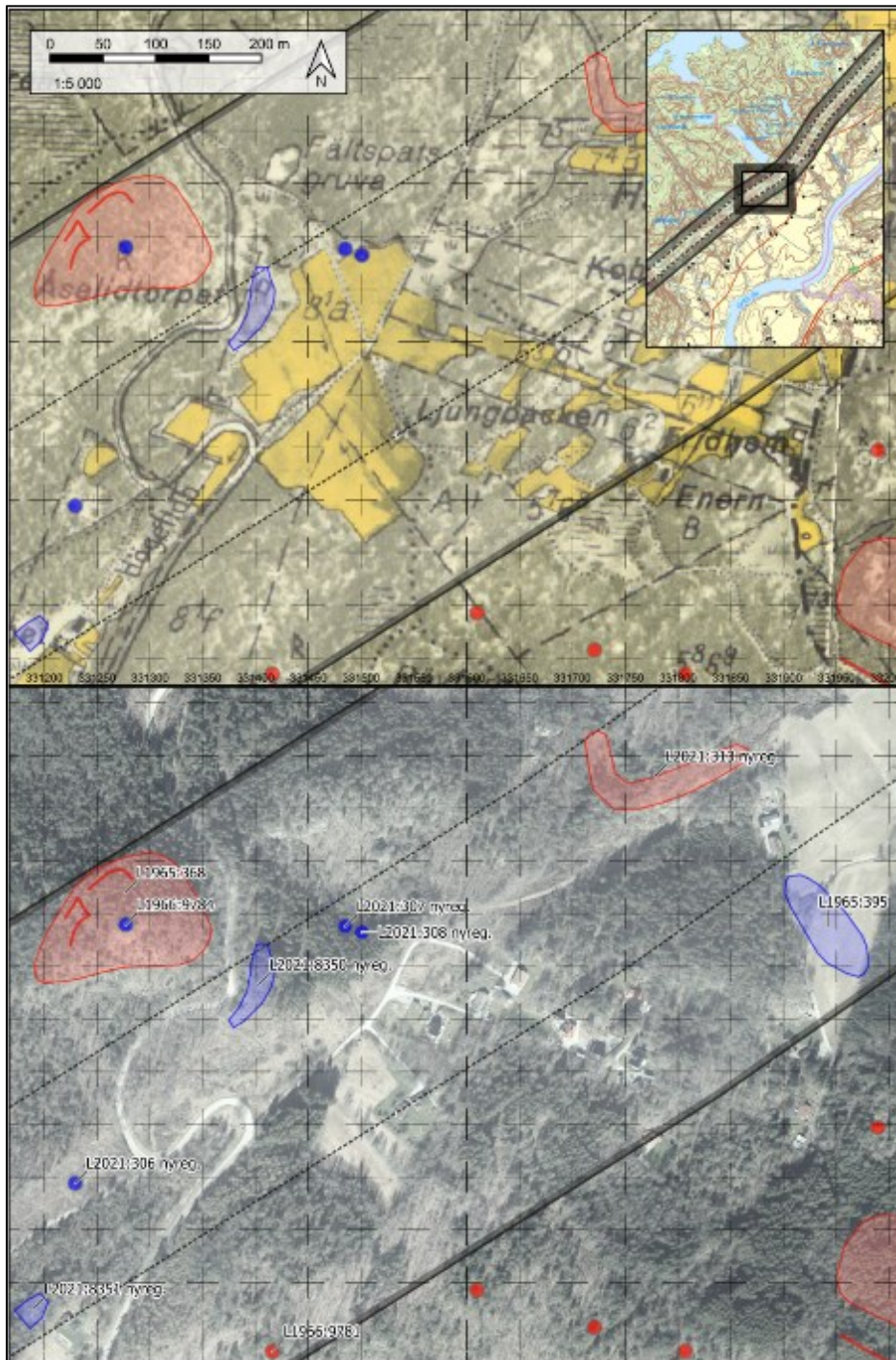
I det aktuella området finns både byar med flera gårdar samt ensamgårdar. Det finns en tydlig relation till en norsk tradition där den svenska *byn* motsvarar en gård, som i det norska sättet att se kan bestå av flera *bruk*. I området finns några större byar med flera gårdar, Vesten, Utby, Torp och Sollum. En del av ensamgårdarna har varit uppdelade mellan flera jordägare. Den agrara revolutionen med tillhörande jordskiften medförde bysamhällets undergång i stora delar av landet, och samma utveckling sker även här. Efter enskiftet och lagaskiftet fanns inte längre några byar i agrarfunktionell mening. I området flyttas inte gårdstomterna i någon större utsträckning, snarare är det samägande och arbetsgemenskapen som förändras. Driftsformerna reducerades att större gårdar fungerar som kommersiella storjordbruk medan de mindre gårdarna utgör familj jordbruk specialiserar sig till vissa produktionsinriktningar.

Med skiftena och den följande agrara revolutionen förändrades markanvändningen från inägomarkens indelning i åker och äng, till vallodling där ingen sådan indelning gjordes. I och med förändringen försvann ängsbruket, och utmarkerna med sommarbete på skogen övergick efter hand till odlad skog för massaved. Idag har flera av de mindre jordbruk styckats av och uppgått i större enheter. Vissa av dessa enheter kan spåras i den tidiga ekonomiska kartan (1930-tal), som i stort sett visar jordbruksmaximum i Bohuslän, figur 7.

Gränsers beständighet

Kulturlandskapet har förändrats genom historien, tidvis med stora snabba förändringar och däremellan med längre stabila perioder. Generellt kan sägas att yttre gränser är mer stabila än inre gränser, ägo- och gränser är mer stabila än markslagsgränser och teg-gränser. Däremot kan de lämna fossila spår i landskapet i form av så kallade linjeelement, vilket är ett centralt begrepp i arbetet med georeferering, rektifiering och retrogressiv analys av historiska kartor. Stabiliteten i agrar struktur i utredningsområdet är mycket stor, där otaliga gårdar, byar, och många gånger hela socknars bebyggelse ligger på samma platser och med samma namn som på vikingatiden. Ett tydligt exempel stabila gränser är ofta ägo- och gränser, fastighetsgränser vilka finns noga angivna på den ekonomiska kartan

från 1930-talet (i andra delar av landet finns häradskartor vilka producerades under 1890-1920-talet). Denna typ av kartor är viktiga hjälpmedel vid rektifiering av det storskaliga historiska kartmaterialet vilket i sin tur är en ovärderlig källa för att förstå områdets kulturhistoria och som grund för den arkeologiska inventeringen.



Figur 7. Jordbruksmaximum i Bohuslän infaller under 1920-talet. Under 1930-talet produceras den tidigare Ekonomiska kartan. Denna speglar i stort förhållandena ett decennium tidigare. I kartan ovan är den övre bilden 1930-talskartan, där gult är åkermark. Den undre bilden är ett modernt ortofoto. De flesta mindre åkrar har idag slutat att brukas.

Skyddade och utpekade kulturmiljövården

Utredningsområdet med den planerade kraftledningen berör flera utpekade kulturmiljövården. Förutom fornlämningar och övriga kulturhistoriska lämningar berörs ett riksintresse för kulturmiljövården och flera kommunalt utpekade kulturmiljöer. Kulturmiljövården redovisas på figur 3.

Riksintresse för kulturmiljövården

Utredningsområdet berör ett riksintresse för kulturmiljövården enligt 3 kap. 6 § miljöbalken (Riksantikvarieämbetet 2021).

Bredfjället [P 76] (Hjärtums sn), Västra Götalands län

Riksintresset finns i utredningsområdet sydvästra del. Riksintresseområdet omfattar ett cirka 18 kvadratkilometer stort område på det höglänta Bredfjället. Riksintresset motiveras och beskrivs enligt följande:

Bredfjället [P 76] (Hjärtums sn)

Motivering:

Torpmiljö med ett stort antal torp och backstugor på den höglänta och karga fd kronoallmanningen, som ovanligt tydligt återspeglar de jordlösas situation under 1700-och 1800-talet som en effekt av tidens sociala och ekonomiska omvälvningar.

Uttryck för riksintresset:

Ett stort antal torp och torpgrunder, odlingsspår etc.

Cirka 40 hektar av utredningsområdet sammanfaller med riksintresseområdet. Inga uttryck för riksintresset finns inom utredningsområdet, men några nyregistrerade lämningar i form av husgrunder och lägenhetsbebyggelse tangerar gränsen för området.



Figur 8 (till vänster). Vid Högsbo i Valdalen, finns flera husgrunder, vilka utgör resterna efter en backstuga eller torp under den lilla gården Hällemossen. Husgrund efter en stuga (L2021:10361) med resterna efter ett spismursröse, belägen precis innanför riksintresseområdets avgränsning och lokal kulturmiljö. Figur 9 (till höger). Husgrunden en stuga (L2021:10365), är belägen direkt utanför riksintresseområdet och lokal kulturmiljö.

Lokalt utpekade kulturmiljöer

Lilla Edets kommun har genom sin "Kulturarvsplan" (2009) gjort en kulturhistorisk värdering med rekommendationer för lokala kulturmiljöer i kommunen.

Utredningsområdet berör tre lokalt utpekade kulturmiljöer.

Bredfjället, Hjärtum

I den sydvästra delen av utredningsområdet sammanfaller kommunens område "6. Bredfjället" med riksintresset för kulturmiljövården. Kommunen har på ett föredömligt sätt tagit till sig av riksintressebeskrivningen och använt sig av den i sin egen planering men även utvecklat denna.

Grunden för både riksintresset och den kommunala kulturmiljön är den före detta kronoallmanningen Bredfjället. Under 1700- och 1800-talet expanderar befolkningen och ett stort antal obesuttna människor bosatte sig på Bredfjället under den här tiden. Detta har gett en tydlig präglning i landskapet, med rester efter torp, backstugor, äldre åkermarker med mera. Detta är något som sker på flera andra, höglänta platser runt om i Bohuslän, bland annat på Skottfjället (Grahn Danielson m fl 2009; Östlund och Liljas 2020). För Bredfjället pekas specifika objekt ut i närheten av det aktuella utredningsområdet. Vid den södra änden av utredningsområdet ligger till exempel torpmiljön Stenlid, med boningshus, kvarnplatser och rester av ett sågverk. Ingen utpekad bebyggelse finns dock inom utredningsområdet. Däremot nämns tre rösen, Hjärtum 95, 96 och 98, varav två ligger inom utredningsområdet (Hjärtum 95 och 98), det tredje i närheten. Övriga utpekade värden är husgrunder och torpruiner samt ängs- och hagmarker, figur 8-9.

Kommunen lämnar rekommendationer om området. De menar att öppethållande av inägomarken är av stort värde för att kunna förstå områdets historia. Skogsbruk och igenväxning bör inte skada kulturlämningar. Utpekad bebyggelse bör underhållas med traditionella material och metoder som tar hänsyn till det kulturhistoriska värdet. För ny bebyggelse inom området bör denna placeras med hänsyn till kulturmiljöns värden och utformningen bör ske omsorgsfullt (Lilla Edet 2009).

Odlingslandskap Stenarsröd, Ödsmål, Utby, Hjärtum socken

Denna utpekade kulturmiljö utgörs utav två delar och består av ett odlingslandskap i randområdet mellan den öppna älvdalen och det höglänta Bredfjället. Bäckraviner, storslagen och tilltalande landskapsbild, hagmarker med höga naturvärden, fornlämningsmiljöer från sten- brons- och järnålder och flera bebyggelsemiljöer är de kulturhistoriska värden som lyfts fram. Här finns både gamla, levande jordbruksmiljöer och en rik fornlämningsmiljö. En öppen och långt hävdad landskapsbild framhäver och tillgängliggör båda dessa aspekter och skapar en pedagogisk miljö som anses viktig för kommunen.

Alla de registrerade fornlämningarna inom kulturmiljön, där särskilt fornborgen Hjärtum 122/L1965:368 bör lyftas fram, och äldre bebyggelse utgör viktiga uttryck. En av de tre utpekade byggnaderna utgörs av torpet Högelid, vilken är belägen inom utredningsområdet, figur 10.

Kommunen lyfter fram vikten av fortsatt hävd i landskapet, och att den utpekade bebyggelsen bör underhållas med traditionella material och metoder som tar hänsyn till det kulturhistoriska värdet. Även här gäller att ny bebyggelse inom området bör placeras med hänsyn till kulturmiljöns värden och att utformningen bör ske omsorgsfullt (Lilla Edet 2009).



Figur 10. Lilla Edets kulturarvsplan nämner torpet Högelid som viktig bebyggelse lämning inom det lokalt utpekade odlingslandskapet vid Stenarsröd, Ödsmål, Utby. Stugan kan skönjas bakom granarna. I skogsbacken norr om tomten hittades bebyggelse lämningar vid inventeringen vilka registrerades som lägenhetsbebyggelse L2021:8351. I bild en källargrop efter en stuga eller jordkällare.

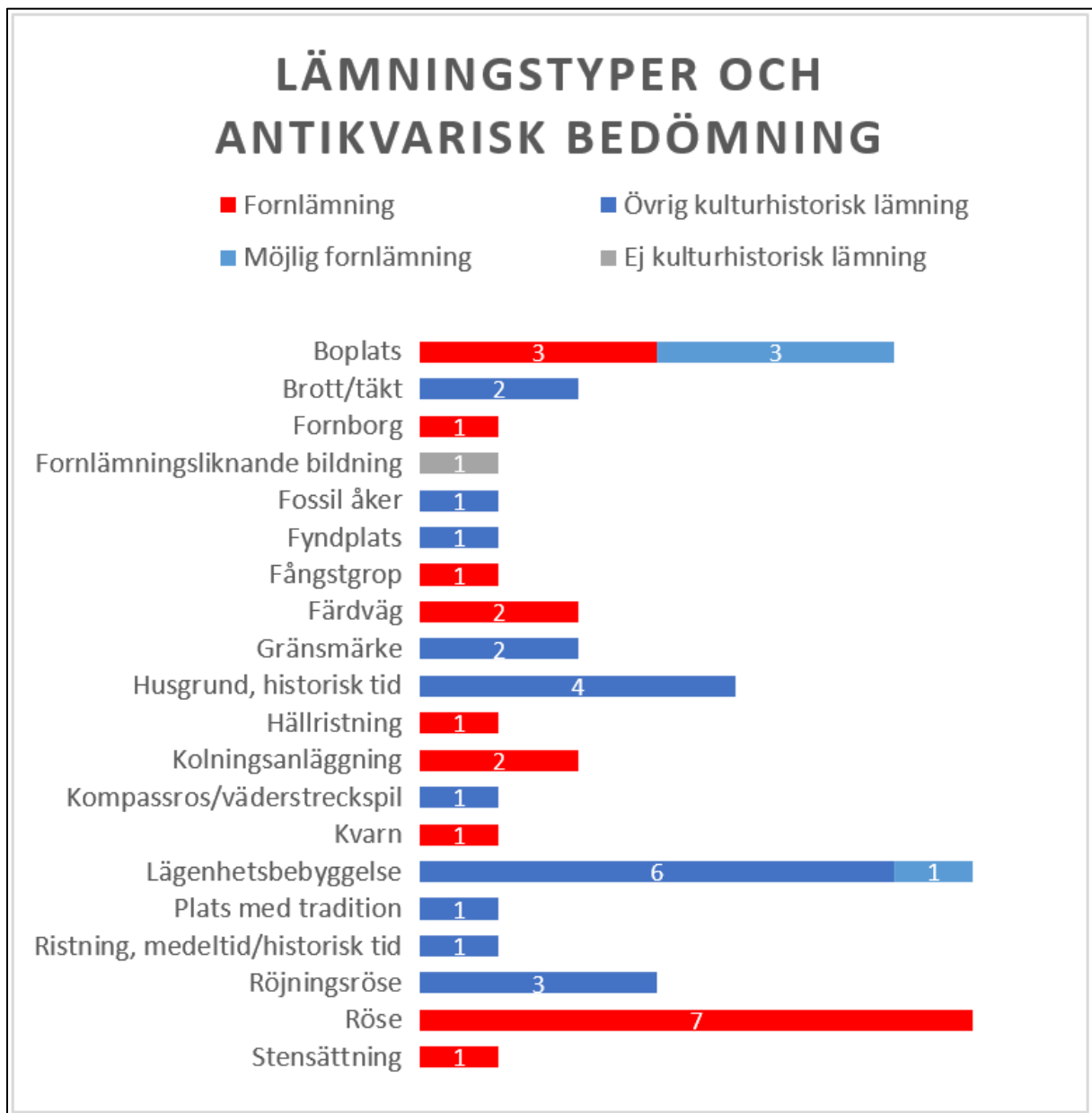
Kulturmiljöregistret

Inom utredningsområdet finns 46 objekt av olika slag registrerade i Riksantikvarieämbetets kulturmiljöregister (Fornsök 2021). Av dessa är 22 belägna inom inventeringsområdet. Fornlämningar och övriga kulturhistoriska lämningar beskrivs mer utförligt under inventeringsresultatet, Del 3 och i bilaga 1.

De 46 registrerade objekten inom utredningsområdet består av 19 fornlämningar, 22 övriga kulturhistoriska lämningar och 4 möjliga fornlämningar (där statusen fornlämning inte helt kunnat fastställas). Bland fornlämningarna utgör rösen de vanligaste lämningstyperna, figur 11-12. Dessa är gravar från brons- och/eller järnåldern, och är ett tydligt spår från tiden då jordbruket börjar expandera och Göta älv-dalens befolkning ökar.

Bland de övriga kulturhistoriska lämningarna är rester av historisk bebyggelse (lägenhetsbebyggelse och husgrund, historisk tid) de vanligast förekommande. Många av dessa är lämningar efter torp och byggnader som användes i det historiska jordbruket och som mist sin betydelse under de senaste 100–150 åren.

Vissa objekt har tidigare registrerats som möjliga fornlämningar. Detta rör sig framför allt om boplatser där lämningarna är dolda under mark. Även en lägenhetsbebyggelse är bedömd som möjlig fornlämning. Lämningen tangerar utredningsområdet och bedömdes inte beröras och fastställande av tillkomsttid har därmed inte genomförts.



Figur 11. Diagrammet visar en sammanställning av objekt i Kulturmiljöregistret som finns inom utredningsområdet, ordnad efter lämningstyper och de antikvariska bedömningar dessa har.



Figur 12. Rösen utgör den vanligaste kategorin fornlämningar inom utredningsområdet. Röset Hjärtum 98:1/L1966:9728 är belägen på ett krönläge, i höjdområdet i den sydvästra delen av utredningsområdet.

Övriga kulturmiljövården

Inom utredningsområdet beskrivs och skyddas kulturmiljövården med olika planeringsunderlag eller där naturvärdena är starkt knutna till traditionell hävd och kulturlandskapet.

Göta älv-dalgången är till stora delar ett regionalt värdefullt odlingslandskap. Stora delar av odlingslandskapet i Hjärtum socken, väster om älven utgör ett sådant utpekade område, och går delvis in i utredningsområdet. Syftet med de regionalt utpekade odlingslandskapet är att de ska utgöra ett samlat planeringsunderlag för att upprätthålla höga natur- och kulturmiljövården i odlingslandskapet. I och med att delar av utredningsområdet är beläget inom ett regionalt utpekade odlingslandskap är det viktigt att värna och vårda landskapet, att undvika ingrepp i fornlämningar och påverkan på kulturmiljöer inom detta område.

Vid Valdalen, delvis inom utredningsområdet, finns en yta som är utpekade i ängs- och hagmarksinventeringen. Detta objekt åsyftas även i Lilla Edets kulturarvsplan i beskrivningen av området Bredfjället. Ängs- och hagmarkerna har minskat kraftigt i Sverige under 1900-talet och 2000-talet, och de som finns kvar är relikter efter det äldre

jordbrukslandskapet. 2004 beskrivs marken som igenväxande men att det fortfarande finns höga naturvärden, med smörboll, jungfrulin, grönvit nattviol, jungfru marie nycklar, och att marken skulle bli en fin slätteräng. Vid fältbesök 2020 uppfattades tyvärr marken som än mer igenväxt.

På flera platser inom utredningsområdet finns kulturpåverkad natur, biologiskt kulturarv. Ett exempel är *hässlen*, hasselknippen, vilka är rester efter hassel som skurits, tuktats eller avverkats för byggnadsvirke. Hasselknippen finns ställvis i hela utredningsområdet. Inom utredningsområdet finns ett stort antal stenmurar men även mindre odlingsrösen, figur 13. Dessa lämningar är skapade av människor men som idag utgör viktiga biotoper för gnagare, fåglar och reptiler när de är solbelysta i odlingslandskapet. I de fallen skyddas de av det generella biotopskyddet.



Figur 13. Stenmurar i odlingslandskapet är skapade av människor men utgör ofta viktiga biotoper för djur. De utgör gömställe för gnagare, och de solbelysta stenarna blir varma och reptiler trivs. Ett äldre äppelträd står intill stenmuren som är en del av fägatan, L2020:10372.

Del 3 – Arkeologisk inventering

Nedan redovisas resultatet av den arkeologiska inventeringen. En genomgång görs av den grundläggande arkiv- och kartstudien och det totala inventeringsresultatet redovisas översiktligt. Under *Karaktäristiska lämningar* lyfts ett urval av inventeringsresultatet upp i syfte att belysa hur resultatet passar in i och fördjupar kunskapen om kulturmiljön i utredningsområdet.

Arkiv- och kartstudier

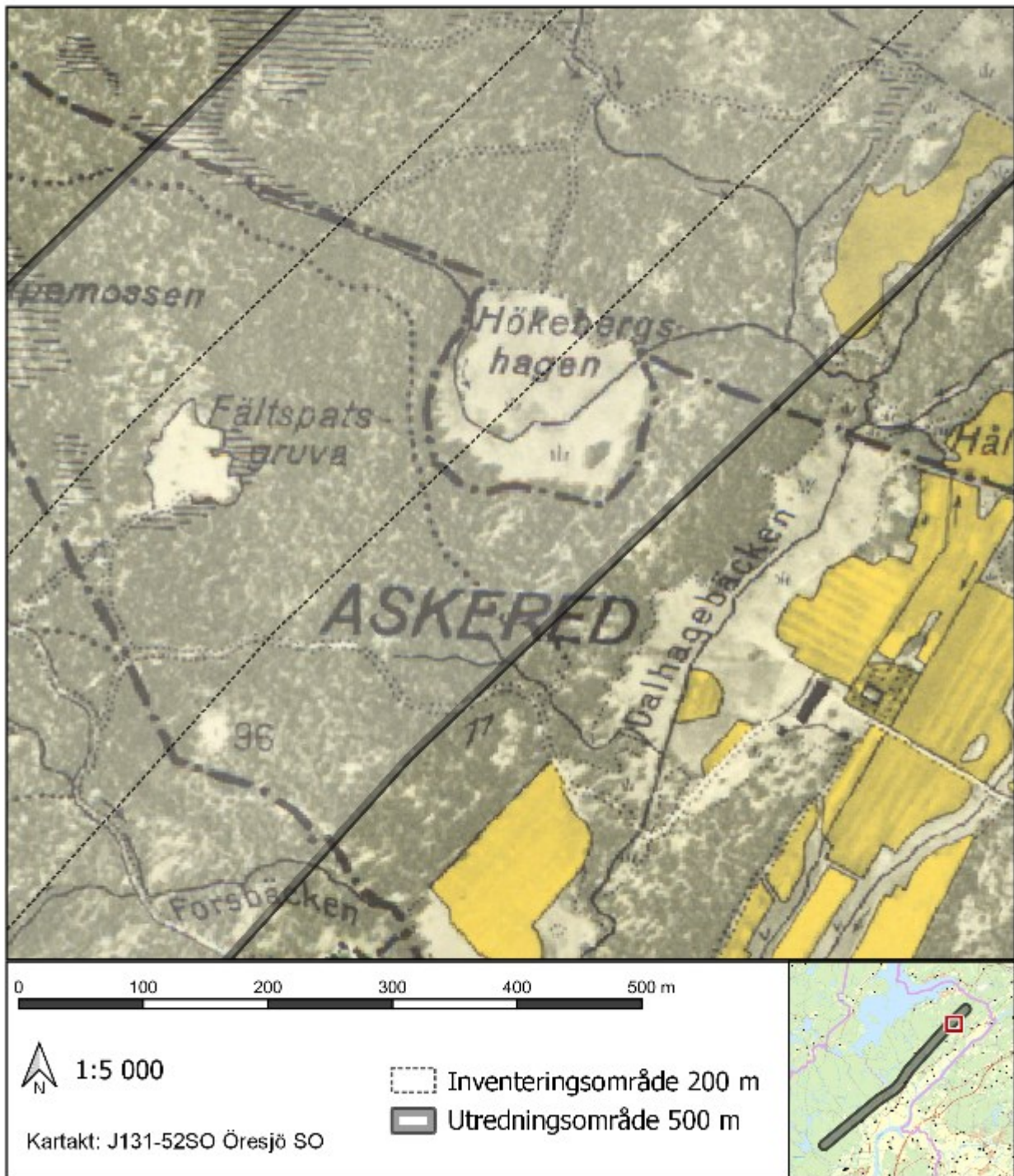
Inför inventeringen genomfördes en omfattande kart- och arkivstudie. Förutom att studera den historiska markanvändningen inom och intill utredningsområdet har syftet varit att tidigt identifiera platser i landskapet som kan hysa forn lämningar och övriga kulturhistoriska lämningar. De studerade kartorna har i de flesta fall rektifierats, och finns från norr till söder i bilaga 2. De studerade kartorna presenteras här utifrån tillvägagångssättet i en retrogressiv analys, där äldre företeelser studeras utifrån yngre handlingar (Karsvall 2013). Kartmaterialet sträcker sig från slutet av 1600-talet och in på 1900-talet. En svårighet i arbetet har varit att de äldre kartakterna i Lantmäteristyrelsens arkiv är registrerade i gamla Göteborgs- och Bohus län medan akterna i Lantmäterimyndigheternas arkiv är registrerade i Älvsborgs län. De båda arkiven är inte fullständiga, antingen saknas akter i det ena, eller det andra.

Det historiska kartmaterialet belägger att utredningsområdet är beläget i ett randområde mellan inägomarken och utmarken. Det har utgjort ett gårdsnära resursområde som till stor del använts som betesmark. Det har funnits flera torp och backstugor inom utredningsområdet. Bäckarna har i flera fall använts som vattenmagasin till skvaltkvarnar, och det finns äldre åkrar upptagna under 1800-talet vilka numera består av skogsmark.

Intagan

I den norra änden av utredningsområdet finns byn *Intagan*. Ortnamnen har troligen tillkommit i samband med den medeltida uppodlingen, där "intaga" kan vara ett namn för en nyodling. Vid en granskning av historiska ortofoto från 1960/1970-talet, parallellt med den ekonomiska kartan från 1930-talet blir det tydligt att landskapet har växt igen och att åkrar har planterats med granskog. Flera ytor inom fastigheterna Intagan inom utredningsområdet utgjorde åkermark fram till 1970-talet. Två av dessa är namngivna på 1930-talskartan. Dels Dalhagen, dels Hökebergshagen, detta indikerar att det kan finnas övergivna torp, figur 14. På 1930-talskartan finns även en fältspatsgruva utritad. Till idag har fastighetsgränserna på 1930-talskartan förändrats en hel del, men tillbaka i tiden speglar de väl gränserna från laga skifte, som genomfördes cirka 1849-1855 (Lantmäteriet 2020, akt 15-hjä-144, 15-hjä-170, 15-hjä-210). Utredningsområdet är beläget på utmarken men en lycka, en liten åker, har tagits upp vid Dalhagen. Hökebergshagen utgör en liten utbuktning. Med tanke på de yttre gränsernas beständighet kan detta vara en rest efter en medeltida ödegård men något belägg för sådan har inte hittats (Framme 1999). Laga skifteskartorna visar att det kan finnas äldre gränsmärken i området. Gränserna ligger dock i stort sett fast sedan storskiftet under andra halvan av 1700-talet (Lantmäteriet 2020, akt N37-24:1-2). Ett gränsmärke, nr XVIII beskrivs som "småbergen" och är belägen inom inventeringsområdet liksom några

av dess utliggare. I handlingarna till storskifteskartan beskrivs Hökebergshagen som ängsmark.



Figur 14. 1930-talskartan visar i princip jordbruksmaximum i Bohuslän. Även äldre företeelser går att spåra i kartan, till exempel Hökebergshagen, som även återfinns på såväl laga skifteskarta som kartan från storskiftet. Troligen är det en rest efter en äldre bebyggelseenhet, alternativt ett yngre torp. Inom och intill utredningsområdet finns flera fältspatsgruvor markerade på 1930-talskartan.

Askeröd eller Askerön

Askeröd är ett typisk *röd-namn, ett röjningsnamn, kopplat till den medeltida uppodlingen. Dock skrivs namnet på tre olika sätt. På dagens kartor skrivs det Askeröd. På 1930-talskartan står det Askared, vilket är det vanliga röjningsnamnet i Västergötland och Halland (troligen är det en felstavning eftersom alla andra närliggande gårdar har rödnamn). På äldre kartakter skrivs gården som "Askerön". Eventuellt har röd-namnet etablerats senare. Gården är belägen mellan Intagan och Stenarsröd. Den äldsta kartakten över gården är 1930-talskartan. Varken laga skifte eller storskifte har genomförts. Askerön har troligen utgjort en ensamgård i kameral och de facto mening, och behovet av skifte har därför sannolikt inte funnits. På 1930-talskartan finns en fältspatsgruva utritad mitt i utredningsområdet, figur 14.

Stenarsröd och Hålleröd

Stenarsröd och Hålleröd är två gårdar med röd-namn, och bedöms som nyodlingar under medeltiden. Ortofoton från mitten av 1900-talet och 1930-talskartan visar att utredningsområdet bestått av utmark med skog. Gränserna är beständiga och går att spåra tillbaka till storskiftet från början av 1800-talet (Lantmäteriet 2020, akt N37-46:1 och 15-hjä-50). En bäck, forsbacken, skulle kunna indikera kvarnlämningar, men inga finns utritade på någon karta.

Vesten

En av de större byarna i Hjærtum socken är Vesten (4 mantal), bestående av gårdarna Nordgården, Mellangården, Nedergården och Östergården.

Idag utgörs större delen av den gamla byns skogsmark av en enda stor fastighet. Detta är resultatet av sentida sammanslagningar. Under 1930-talet var den tidigare utmarken och skogen indelad i flera långsmala fastigheter men utgjorde samtidigt *Kronopark*.

Ortofoton och 1930-talskartan visar att utredningsområdet i huvudsak bestod av skogsmark men att flera torp med mindre jordbruk fanns inom området. Idag finns det fortfarande en del åkermark inom utredningsområdet och större delen av bebyggelsen finns kvar. Torpen har för 1800-talet vanliga torp-namn: Hallhagen, Dånhallekasen, Dånhallen, Rörmaden, Fridhem och Ekebacken. Delar av den tidigare åkermarken har idag blivit skog. En fältspatsgruva finns markerad på 1930-talskartan, strax söder om inventeringsområdet. Vid gränsen till gården Getlycke finns "Kvarnbacken" och "Bränneribäcken", utanför inventeringsområdet.

Gränserna på 1930-talskartan är beständiga sedan laga skiftet i mitten av 1800-talet (Lantmäteriet 2020, akt 15-hjä-168), men de flesta av torpen har tillkommit efter skiftet. Endast en åkerlycka finns utritad inom utredningsområdet. Något storskifte har inte utförts av skogsmarken. Ett äldre skifte, tegskifte, genomfördes 1733 (Lantmäteriet 2020, akt 15-hjä-10). Kartan visar visserligen utredningsområdet och skogen, men detaljerna är där få. Vid Kvarnbäcken finns en kvarn markerad i bäcken, figur 15.

Getlycke

Getlycke är en tidigare kronogård, 1 mantal, som fungerade som boställe till Regementsskrivaren i Bohusläns regemente fram till slutet av 1800-talet (Lantmäteriet 2020). Utredningsområdet är beläget inom Getlyckes gamla utmark. Enligt ortofoto från mitten av 1900-talet och 1930-talskartan var bilden densamma under 1900-talets mitt.

Två torp, Brattås och Kullen finns kvar än idag. De etableras sannolikt under 1800-talet. I handlingarna till en arealavmätning över Getlycke 1892 (Lantmäteriet 2020, akt 15-hjä-224) är gården före detta regementskrivarboställe och utarrenderad. Skogen ska styckas av och hänföras kronoparken medan jordbruket ska försäljas. Både på arealavmätningen och 1930-talskartan finns "Röseberg" markerat. På berget finns tre bronsåldersrösen registrerade i Kulturmiljöregistret (2020). Bäckens "kvarnbäcken" avvattnar sjön Getlycke kvarnvatten och rinner genom utredningsområdet. Några kvarnmarkeringar går ej att se i kartmaterialet. Äldre akter finns ej, sannolikt eftersom skifte inte har varit nödvändigt.



Figur 15. Byn Vesten genomgår tegskifte 1733 (akt 15-hjä-10). På kartan finns Kvarnbäcken utritad med kvarnsymbol (nr 13).

Ödsmål

Ödsmål är en by belägen ungefär där utredningsområdet viker av något mer åt sydväst. Det öppna jordbrukslandskapet är en av anledningarna till att Ödsmål ingår i Lilla Edets kommun som kulturmiljöområde (Lilla Edet 2009). Vid en jämförelse mellan dagens ortofoto och 1930-talskartan samt ortofoton från mitten av 1900-talet har en viss igenväxning skett på sidländ mark. Åkermarken är fortfarande väl hävdad.

På 1930-talskartan finns en skjutbana utritad, vilken inte finns kvar idag. Skjutbanan är sannolikt en rest efter skytterörelsen som etableras runt om i landet under slutet av 1800-talet och början av 1900-talet. Ödsmåls yttre gränser är beständiga, åtminstone tillbaka till 1700-talets slut. Laga skifte genomförs 1841 (Lantmäteriet 2020, akt 15-hjä-139). Bytomten har varit större än vad den är idag, och bebyggelsen sträckte sig längre åt sydväst. Dock är denna del idag bebyggd med sommarstuga. Storskifteskartorna från 1790-talet (Lantmäteriet 2020, akt 15-hjä-35, 15-hjä-37, N37-62:2) visar att marken norr om bäcken (eventuellt kallad "Kvarnebäcken") består av beteshagar. I skifteshandlingarna framgår att gården ägs av fem personer och att den är delad i tre delar á 7/24 mantal. En av kartorna visar en kvarn i bäcken, på gården Sannas ägor.

Sanna och Ålleberg

Liksom övriga gårdar i området har Sanna och Ålleberg sin inägomark mot älven, medan utmarken är långsträckt, upp mot Bredfjället. Utredningsområdet är beläget i övergångsområdet mellan inäga- och utmark, med en bergbrant i norr, och åkermark i söder. Markerna har inte förändrats särskilt mycket sedan mitten av 1900-talet. 1930-talskartan visar att gårdarnas yttre gränser är de samma som på 1700-talet. Laga skifte genomfördes 1849 (Lantmäteriet 2020, akt 15-hjä-147). Den kvarnmarkering som fanns på storskifteskartan från Ödsmål, finns med på denna karta. Bäckens kantas delvis av sidlända ängar. Kvarnmarkering finns även på äldre kartor. På storskifteskarta från 1805 (Lantmäteriet 2020, akt 15-hjä-64) är ett litet hus utritad över bäcken. Troligen är detta en skvaltkvarn.

Utby

En annan av de större byarna i Hjärtum socken är Utby. Detta är ett relativt vanligt ortnamn som finns runt om i hela landet. En vanlig tolkning är att det betyder gården eller byn som ligger längre bort än den andra bebyggelsen. Med andra bebyggelsen menas i det här fallet Hjärtum. Utby har bestått av sex gårdar, Bäckegården, Mellangården, Nedergården, Nordgården, Smedjegården och Sörgården. Byn har varit skatte krono, och en av gårdarna har varit Majorboställe.

Idag finns flera byggnader inom utredningsområdet vilka härstammar efter torp som etableras under 1800-talet. Högelidtorpet är ett av dessa, men två torp, Kasetorpet och Åselidtorpet, vilka finns med på 1930-talskartan, är idag övergivna. Stora delar av det som är åkermark fram till 1960-talet är idag planterad skog. Igenom utredningsområdet slingrar sig den gamla landsvägen, Högelidbacken. En fältspatsgruva finns vid den norra kanten av utredningsområdet.

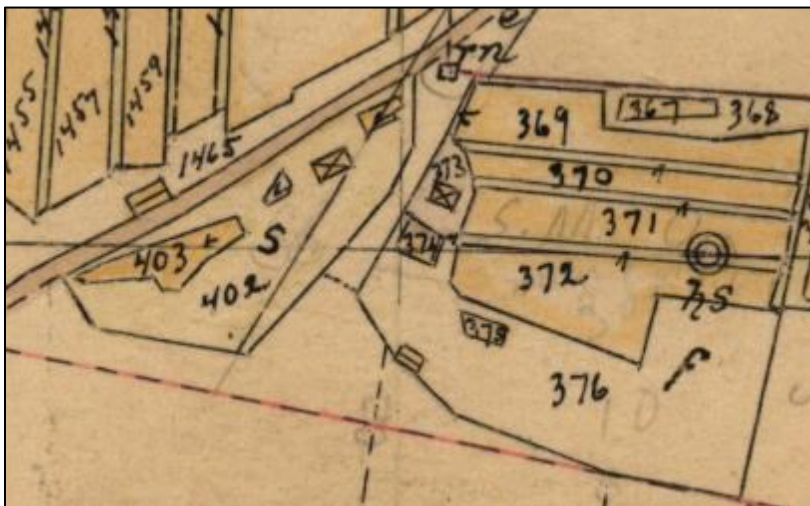
Byns gränser är intakta sedan skiftesreformerna (och längre tillbaka). Laga skifte genomförs succesivt under 1840-1860 (Lantmäteriet 2020, akt 15-hjä-143, 181, -182, -196 och -198). Torpet Kasetorpet finns på den yngre av kartorna, medan Högelidtorpet finns utritat redan på kartan från 1840-talet. Utredningsområdet består under mitten av 1800-talet av omväxlande berg med skog till ängar och åkerlyckor. Bäckens som avvattnar sjön Utby lång har kvarnmarkeringar. Storskifteskartorna (Lantmäteriet 2020, akt 15-hjä-51, 52 och 59) visar att stora delar av utredningsområdet använts som samfällid betesmark.

Bergsgärde

Gården Bergsgärde har i de flesta akter karterats tillsammans med Torp respektive Utby (Lantmäteriet 2020, akt 15-hjä-198). Utredningsområdet passerar gårdens utmark. Några särskilda iakttagelser relevant för utredningen har ej gjorts.

Torp, Gategården och Tomten

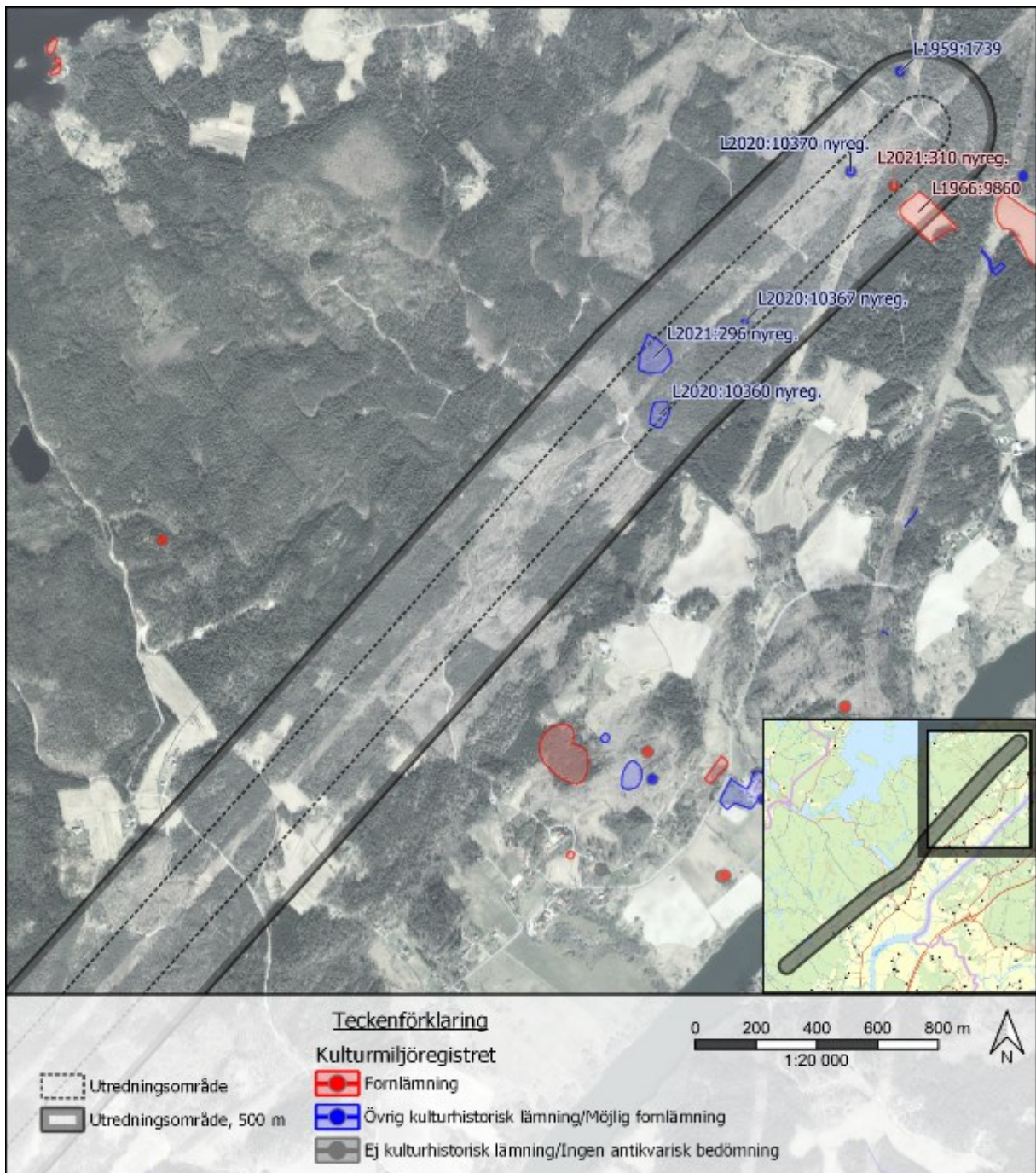
Byn Torp har bestått av tre gårdar, Mellangården, Nordgården och Östergården. I flera kartakter är den samkarterad med Gategården och Tomten. Ortofoton från mitten av 1900-talet och 1930-talskartan visar att landskapet har växt igen så sakta de senaste 100 åren. Inom utredningsområdet har det funnits flera mindre åkrar i början av 1900-talet. Formen och storleken på dessa vittnar om att de troligen rör sig om nyodlingar under 1800-talet. 1930-talskartan visar flera torp, bland annat Hällemossen, som inte finns kvar idag. Laga skifte genomförs på 1920-talet (Lantmäteriet 2020, akt 15-hjä-293). Denna visar två mindre lägenheter inom utredningsområdet vid Hällemossen, figur 16. Det rör sig om två små torp alternativt backstugor. Båda enheterna har mycket små åkerlappar. Stuga och lada verkar finnas på varje enhet. Äldre kartor finns över delar av utredningsområdet men visar endast tidigare inägomark, och inga iakttagelser relevanta för utredningen har gjorts.



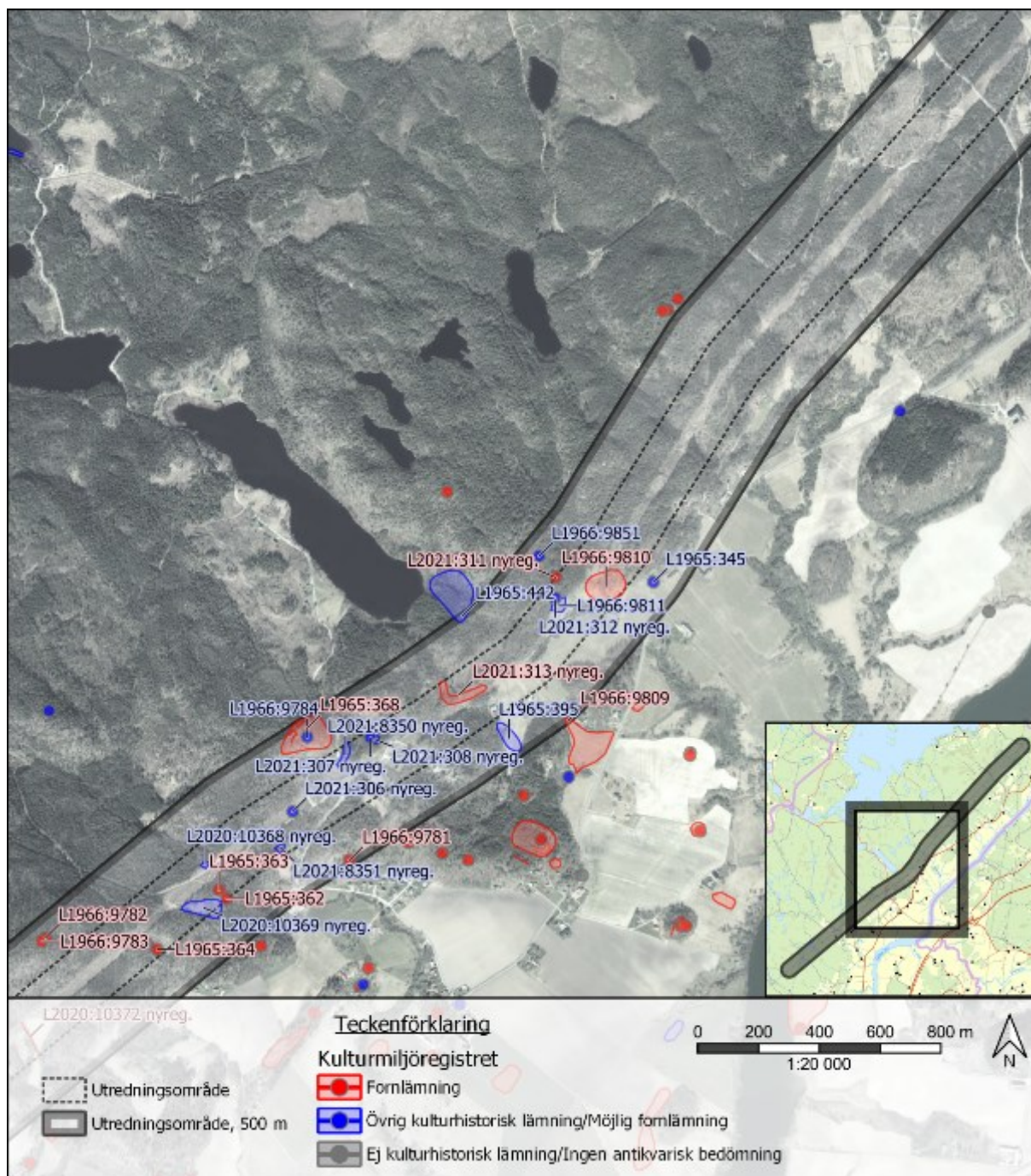
Figur 16. Laga skifteskarta över byn Torp (akt 15-hjä-293) visar två mindre lägenheter vid Hällemossen. Se även figur 8 och 9.

Sollum

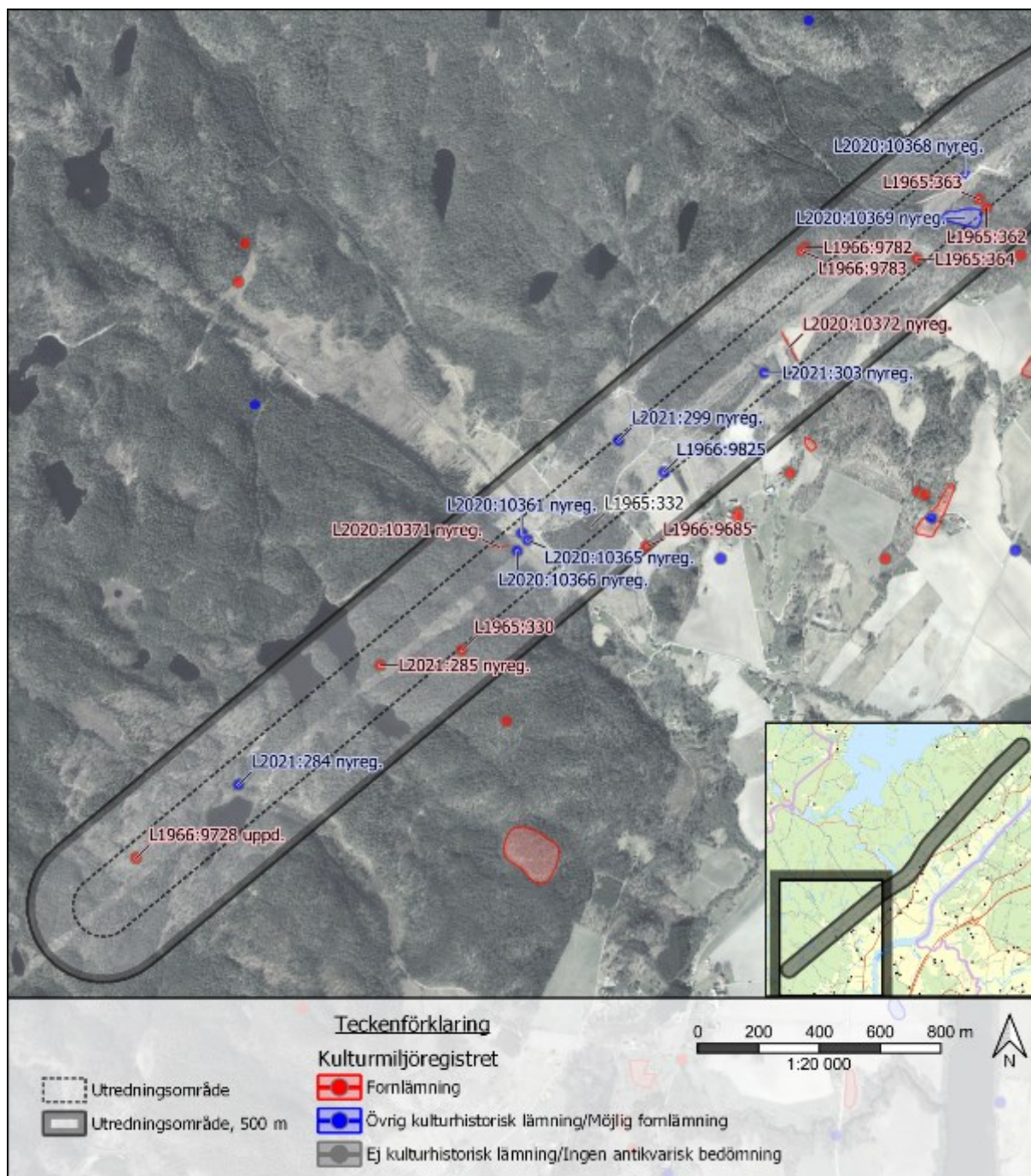
Sollum är byn belägen i den södra delen av utredningsområdet. Byn är en av de större i Hjärtum socken, och har bestått av sex gårdar: Lillegården, Mellangården, Nedergården, Nordgården, Sörgården och Övergården. Utredningsområdet är beläget på byns tidigare utmark. Området är ett höglänt skogsbeklätt berg. På 1930-talskartan finns flera fornlämningar markerade, vilka motsvarar rösen Hjärtum 95, 96 och 98. En något äldre karta är laga skifteskartan (Lantmäteriet 2020, akt 15-hjä-313) från 1928. Denna visar att de små sjöarna Brunnevattnet, Trehörningen och Iglevattnet reglerats av små dammar. Även en ängslada finns med vid en liten mosse, strax söder om utredningsområdet. Sollums gränser är mycket beständiga och kan i kartmaterial beläggas tillbaka till 1600-talet (Lantmäteriet 2020, 15-hjä-27).



Figur 17. Resultatkarta över den norra delen av utredningsområdet.



Figur 18. Resultatkarta över den mellersta delen av utredningsområdet.



Figur 19. Resultatkarta över den södra delen av utredningsområdet.

Inventering

Under utredningen har 24 nya lämningar inventerats och registrerats i Kulturmiljöregistret. Därutöver har inventeringen resulterat i att sedan tidigare 22 kända lämningar har besiktigats, varav flera har fått uppdaterade beskrivningar. Idag finns totalt 32 lämningar av olika slag registrerade i utredningsområdet (200 meter) och 46 lämningar inom 500 meter. Samtliga inventerade lämningar redovisas i *bilaga 1* samt resultatkartorna, figur 17-19.

De nyupptäckta lämningarna är rester efter att människor brukat området från medeltiden fram till 1900-talet. De sedan tidigare kända lämningarna representerar framför allt förhistorien, med stenåldersboplatser och bronsåldersrösen. Flera av de äldre registreringarna gjordes redan i samband med Göteborgsinventeringen på 1920-talet. Fornlämningsbilden representerar väl bilden av en bygd med lång kontinuitet och visar utvecklingen av jord- och skogsbruk i Göta älv-dalen under flera tusen år.

Av de nyupptäckta lämningarna är de vanligaste *lägenhetsbebyggelse* och *husgrund*, *historisk tid* (nio stycken). Detta är bebyggelselämningar efter den obesuttna jordbrukarbefolkningen, torpare och backstusittare, och har tillkommit under de senaste två hundra åren. De övriga nyregistrerade lämningarna är alla rester efter ett historiskt brukande av landskapet: Brott/täkter efter fältspatsgruvor (två stycken), fossil åker och röjningsrösen (fyra stycken), fångstgrop (en styck), fägator/hålvägar (två stycken), gränsmärke (en styck), kolningsgropar (två stycken), kompassros/väderstreckspil (en styck) och en kvarnlämning. Av de nyupptäckta lämningarna utgör sex fornlämningar och resterande har bedömts som övriga kulturhistoriska lämningar.

Lägenhetsbebyggelse och husgrunder

Under inventeringen har sammanlagt nio lämningar efter historisk bebyggelse registrerats. I de fall de har kunnat beläggas med namn eller typ av bebyggelse har de registrerats som *lägenhetsbebyggelse*. Precis som idag är en lägenhet något som man hyr. Under 1700- och 1800-talen växte den obesuttna befolkningen i hela Sverige. Människorna var beroende av jordbruket för sitt uppehälle och bosatte sig i torp och backstugor. Torpet var ett mindre jordbruk men torparen ägde själv inte marken. Som betalning gjorde torparen normalt dagsverken åt bönderna. Backstugorna var till skillnad från torpen inte en jordbruksenhet. Visserligen kanske backstusittaren en liten potatisåker eller täppa men bedrev inte något eget jordbruk. Som motprestation till att få uppföra eller bebo en enklare stuga arbetade de också åt bönderna. Både torparna och backstusittarna bedrev ofta någon form av hantverk eller hade en annan specialiserad sysselsättning. Ett exempel är yrket soldat, där soldaten oftast fick ett torp som löneförmån.

Under byn Intagans marker har en husgrund från historisk tid registrerats, L2020:10370. Troligen är det en rest efter en liten lada, någon bebyggelse har ej kunnat spåras i kartmaterialet. Husgrunden är belägen på fastighetsgränsen mellan gårdarna Övre Intagan och Nedre Intagan.

Vid Hökebergshagen har en husgrund efter en stuga registrerats, L2020:10376. Denna har registrerats som lägenhetsbebyggelse, figur 20. Troligen har det varit ett mindre torp, eller till och med en medeltida gård, där Hökebergshagen är den enda rest som gått att spåra i kartmaterialet.



Figur 20. Husgrunden vid Hökebergshagen, registrerad som lägenhetsbebyggelse L2020:10376.

Inom gården Ödsmåls ägor har en husgrund registrerats, L2021:312, övrig kulturhistorisk lämning. Denna utgörs av en låg rektangulär syllstenskonstruktion. Eventuellt är det en rest efter en lada. Husgrunden avgränsas mot åkern i sydöst av en terrasskant/stenmur. Endast ett tiotal meter därifrån finns en skylt uppsatt av hembygdsföreningen att det ska ha funnits ett torp på platsen. Enligt skylten hette torpet Liden och Karl och Ida Olsson bodde där fram till 1930. Ingenting på platsen vittnar om att det funnits ett torp här, och det stöds inte heller av kartmaterialet.

Under byn Utby har en torplämning efter Åselidstorpet registrerats som lägenhetsbebyggelse, L2021:8350, övrig kulturhistorisk lämning. Denna består av en husgrund efter stuga samt jordkällare. Enligt kartmaterial från 1930-talet har torpet haft en liten tomt och tillhörande åker. Husgrunden efter stugan är skyltad av hembygdsföreningen, figur 21-22.



Figur 21. Husgrunden efter stugan till torpet Åselidstorpet, L2021:8350. Torpet är skyltat av hembygdsföreningen.



Figur 22. Husgrunden efter jordkällaren till Åselidstorpet, L2021:8350, är belägen cirka 60 meter åt sydväst från husgrunden efter stugan.

Cirka 200 meter åt sydväst påträffades ytterligare en husgrund, mitt i kraftledningsgatan. Denna är troligen en rest efter en liten lada och gick inte att belägga i kartmaterialet. Husgrunden registrerades som lämning L2021:306, övrig kulturhistorisk lämning.

I skogsbacken endast ett 10-tal meter ovanför bostadshuset på Högelidstorpet hittades husgrunder efter en stuga och källare. Husgrunderna kan vara rester efter föregångare till det nuvarande huset som är beläget på flackare mark som tidigare varit åker. De kan

också vara rester efter en backstuga som byggts i anslutning till Högelidtorpet, och i så fall är de yngre. Högelidtorpet är belagt åtminstone sedan laga skifte från 1840-talet, men eftersom tomten inte är övergiven, registrerades de nyupptäckta husgrunderna som lägenhetsbebyggelse, L2021:8351 och *övrig kulturhistorisk lämning*.

Ytterligare en lämning efter ett torp finns inom Utbys ägor inom utredningsområdet. Det rör sig om torpet Kasetorpet, L2020:10369. Lämningarna är belägna i ett av stenmurar och berg väl avgränsat område. Husgrunder finns efter stuga (med en fortfarande stående skorsten), jordkällare och lada, figur 23-24.



Figur 23. Husgrunden efter stugan till torpet Kasetorpet, L2020:10369. Denna består av en lägre stengrund, med murad tegelskorsten med järnspis, som fortfarande står kvar.



Figur 24. Jordkällaren till torpet Kasetorpet, L2020:10369.

Vid Hällemossen, i Valdalen fanns två mindre lägenheter utritade på 1930-talskartan samt laga skifteskarta från decenniet innan. Under inventeringen hittades två husgrunder efter stugor. Dessa var cirka 7x4 m, med spismursröse. Kulturväxter som syrener och äppleträd växte intill. Lämningsarna registrerades som lägenhetsbebyggelse efter en backstuga (L2020:10361) respektive torp (L2020:365). Ytterligare en husgrund hittades ett 50-tal meter söder om den sista. En rektangulär husgrund av syllstenar överensstämde med en markering för en lada på 1930-talskartan. Denna registrerades som husgrund, historisk tid, L2020:10366 då den inte gick att knyta till lämningarna ovan.

Fältspatsgruvor

Inom utredningsområdet hade flera fältspatsgruvor uppmärksammats i kartstudien. Fyra tydligt utritade fältspatsgruvor fanns markerade utredningsområdet, och ytterligare ett brott fanns utanför utredningsområdet. Fältspat har använts till porslinstillverkning. Stora porslinsfabriker fanns både i Göteborg och Lidköping under början av 1900-talet. Eventuellt kan gruvorna haft en avsättning i deras produktion. Under inventeringen besöktes samtliga platser inom utredningsområdet där fältspatsbrott hade identifierats, figur 25. Två av dessa låg inom inventeringsområdet.



Figur 25. Inom utredningsområdet (men utanför inventeringsområdet) vid Högelidbacken, finns en fältspatsgruva. Dagbrottet är beläget i en rasbrant, på en brant, sydvästsluttande klippvägg. I närheten finns vändplaner, upplagsplatser och rester efter husgrunder till brott. Picea kulturarvs personal på fältseminarium 16 april 2020.

Inom gården Askeröds ägor registrerades en större brottyta, cirka 125 x 100 m vid en plats som fanns med på 1930-talskartan. Inom området finns flera brottytor och skrotstenshögar men också rester efter ett rälsystem. Skrotstenshögarna bestod till stora delar av kvarts. Fältspatsgruvan registrerades som lämning L2021:296. Cirka 100 meter söder om denna gruva, påträffades ytterligare en gruva. Här fanns flera mindre brottytor men även en djupare, vattenfylld brottyta, figur 26. Flera skrotstenshögar med kvarts fanns också här. Även dessa lämningar registrerades som en fältspatsgruva, lämning L2020:10360. Båda fältspatsgruvorna bedöms som övriga kulturhistoriska lämningar. Övriga besökta fältspatsgruvor bedömdes ligga utanför inventeringsområdet.



Figur 26. En fältspatsgruva som inte fanns med på 1930-talskartan hittades inom gården Askeröds ägor. Gruvan består av flera mindre brottytor, och en större, vattenfylld.

Fossil åker och röjningsrösen

Inom utredningsområdet finns flera ytor som varit åker fram till mitten av 1900-talet, som sedan dess har övergetts och vuxit igen, eller som blivit planterade med granskog. Framför allt rör det sig om mindre åkerytor som uppodlats från 1700-talet och framåt och sedan slutat odlas när mekaniseringen gjorde små åkerlappar olönsamma. För att lämningen *fossil åker* ska registreras krävs dock att den uppvisar spår efter forna tiders bruk och att den faktiskt inte varit odlad under modern tid. Det senare är svårbedömt. I utredningen har gränsen dragits till att de ytor som blir relevanta att registreras som fossil åker dels inte markerats som åkermark på 1930-tals kartan, dels innehåller gamla odlingsspår: terrasseringar, åkerhak, röjningsrösen, stenmursavgränsningar, små diken med mera. För bedömning av ålderrekvisit har "*Fossil åkermark*" (Gren 1997) använts. I de fall enskilda röjningsrösen har påträffats har dessa mätts in och registrerats som röjningsröse.

Inom utredningsområdet skedde en uppodling av ängsmarken under 1800-talet samt en nyetablering av torp vilka började bruka mindre åkrar. De allra flesta av dessa uppodlingar har brukats långt in på 1900-talet. Cirka 100 meter norr om Kasetorpet hittades en äldre odlingsyta som ej gått att spåra i något kartmaterial. Lämningen består av en liten yta, ca 20 x 20 meter avgränsad av stenmurar. Denna är i sin tur indelad i

mindre, oregelbundna, plana delar, skilda av grunda små diken eller slutfårar. Lämningen bedömdes som en rest efter en liten åkerlycka från 1800-talet. Den registrerades som L2020:10368. Intill äldre åkerytor inom utredningsområdet har tre röjningsrösen registrerats, L2021:303, L2021:307 och L2021:308. Dessa mättes in eftersom de var tydliga, större och skiljde ut sig från omgivande ytor. De bedömdes som yngre. Både fossil åker och röjningsrösen bedömdes som övriga kulturhistoriska lämningar.

Fångstgrop

I skogen cirka 280 meter rakt väster om Ödsmåls gård hittades under inventeringen en djup grop, figur 27. Gropen var rund, cirka sju meter i diameter, två meter djup och med en nästintill meterhög vall runt om. Vid provstick framkom inget kol. Storleken och avsaknaden av kol gjorde att gropen inte kunde bedömas som en kolningsgrop.



Figur 27. Lina Håkansdotter och Gülbin Kulbay står vid västra vällen av fångstgropen, L2021:311.

I det historiska kartmaterialet går att utläsa att gropen ligger precis vid övergången mellan Ödsmåls gamla kohage på den nära utmarken och den egentliga skogen. Den bästa tolkningen bedömdes som att gropen är en fångstgrop. Göta älvdalen är inte ett primärområde för fångstgropar. Förhistoriska och tidigmoderna fångstgropar för fångst av älg är framför allt ett norrländskt fenomen. Det finns dock en annan typ av fångstgrop som varit allmänt förekommande i södra delen av landet, varggropen. Allt sedan Magnus

Erikssons landslag har det funnits krav på att bönderna i Sverige skulle iordningställa varggrop. Det är möjligt att gropen vid Ödsmål är en rest efter en gammal varggrop. På det historiska kartmaterialet finns ingen markering för någon varggrop, men det är tveksamt om det skulle vara något som markerats på en skifteskarta. Gropen kan även vara äldre än 1700-talet, kanske en rest efter en norsk "ulvestue". Gropen stämmer överens storleksmässigt med de mått som en fångstgrop normalt har, och är ganska lik de andra registrerade fångstgroparna i Hjärtum och Västerlanda socknar. Gropen blev därför registrerad som fångstgrop, L2021:311. I och med att fångstgropar är en rest efter äldre tiders bruk och normalt brukade före 1850 bedömdes den som fornlämning.

Fägator och hålvägar

Utredningsområdet har bedömts att till stora delar ligga i övergången mellan gårdarnas inägomark och utmark. I flera fall har skifteskartorna beskrivit ytor inom utredningsområdet som kohagar eller kalvhagar. Fram till 1900-talet betade normalt djuren på skogen under sommaren. För det mesta var det barn som fick i uppgift att valla ut djuren på morgonen, och valla hem dem på eftermiddagen. Under 1850-talet trädde en ny hägnadsförordning i kraft som ändrade förutsättningarna radikalt (Kardell 2004). Från och med 1857 blev det i stället betesdjuren som skulle hägnas. Fram till 1850-talet var det åkrarna som hägnades in och djuren som betade och övervakades av vallhjon. För att leda ut djuren från gården till betesmarkerna användes permanenta vägar och stigar. Där de passerade åkermarken var de i regel kantade av gårdsgårdar av trä eller sten och bildar fägator. En sådan äldre väg kantad av stenmurar registrerades inom byn Torps marker, figur 28. Idag är vägen helt igenväxt men stenmurarna finns kvar. Vägen kan spåras tillbaka till åtminstone storskiftet, och registrerades som fornlämning, L2020:10372.



Figur 28. Fägatan, L2021:10372, är en gammal väg som lett från inägomarken ut till utmarken. Vägen är kantad av stenmurar och är idag helt igenväxt.

De stigar som allt eftersom blev mer och mer upptrampade. De fick till slut en u-formad profil, i sluttningar spolade även regnvatten ur stigarna än mer vilket förstärka effekten. Sådana stigar kallas hålvägar. Inom utredningsområdet har flera stigar med hålvägsform påträffats. I de fall de varit i aktivt bruk har de inte mätts in och registrerats i Kulturmiljöregistret. En sådan hålväg leder upp från Utby intill Kvillebäcken och mot torpet Mad-dyn. Stigen är fortfarande väl använd och upptrampad. Vid Hällemossen hittades en hålväg som idag är övergiven. Denna leder upp från de gamla torpen och upp för den branta sluttningen på Gategårdens utmark, figur 29. Hålvägen är cirka 60 meter lång och 1-1,5 meter bred med tydlig skålform. Eftersom hålvägen är igenväxt och inte brukas bedömdes den som fornlämning.



Figur 29. Hålväg L2020:10371 som leder från Hällemossen ut till Gategårdens utmark.

Gränsmärke

Gränsmärken är i regel små rösen som markerar ägo gränser. De har uppförts åtminstone sedan medeltiden. En form av gränsmärken är femstenaröret. Detta är ett röse eller stenplattform med en rest sten i mitten, med fyra stenar i vardera väderstreck. Femstenarör uppfördes normalt där flera gårdars gränser möter varandra. Ett sådant femstenarör finns på gränsen mellan Ödsmål och Sanna. Där har det stått i över 200 år, men är fortfarande i bruk, figur 30. Eftersom de fortfarande är juridiskt gällande ska de endast i undantagsfall registreras i Kulturmiljöregistret. Alla aktiva gränsmärken är skyddade enligt Brottsbalken och det är förbjudet att förstöra eller flytta ett aktivt gränsmärke. Inom utredningsområdet har flera gränsmärken som markerar aktiva gränser påträffats. Gränser kan också markeras med stenmurar. Enligt hägnadsförordningen från 1857 skulle rågångarna mellan fastigheterna hägnas (Kardell 2004). I Bohuslän blev från och med då normalt att enklare stenmurar uppfördes utmed fastighetsgränserna. Där äldre gränser har gått går det att hitta äldre gränsmärken som inte är i bruk. Ett sådant registrerades inom byn Tomtens gamla ägor, L2021:299, som övrig kulturhistorisk lämning, figur 31.



Figur 30 (till vänster). Hembygdsföreningen har för länge sedan satt upp en skylt vid gränsmärket mellan Ödsmål och Sanna. I och med att gränsmärket fortfarande markerar en aktiv gräns har det inte registrerats i Kulturmiljöregistret. Figur 31 (till höger). Det mindre gränsmärket L2021:299.

Kolningsgrop

Kolningsgropar är rester efter äldre träkolsproduktion. En grop grävs cirka en till två meter bred och cirka en meter djup, fylls med ved som tänds på, och sedan täcks gropen för en reducerad förbränning av veden. Under inventeringen har två kolningsgropar registrerats, L2021:285 och L2021:310. I Bohuslän finns det kolningsgropar som daterats från vikingatid till och med 1900-tal (Grahn Danielson 2020). Till skillnad från Bergslagen där kolningsgroparna kan vara flera meter breda och varit till för träkolsproduktion i det tidiga bergsbruket, är ofta kolningsgropar i Bohuslän mindre. Det har inte funnits någon järnframställning i större skala i Bohuslän. Snarare har de här varit till för husbehovskolning, i vissa fall till träkolsframställning för avsalu till smedjor på lokala, mindre bruk. De två registrerade kolningsgroparna är mindre, cirka en och en halv till en meter breda, cirka 0,3 meter djupa och träkol framkom vid provstick. Kolningsgroparna registrerades som fornlämningar.

Kompassros

Ute på byn Sollums utmark uppe på Bredfjället hittades en mindre ristning i en låg berghäll intill Iglevattnet. Denna bedömdes som en liten kompassros eller väderstreckspil. Ristningen var cirka 0,2 meter lång och 0,15 meter bred och består av ett enkelt kors, där den norra armen är utformad som en liten pil. Ristningen registrerades som övrig kulturhistorisk lämning, L2021:284.

Kvarnlämning

Flera platser med potential att hitta kvarnlämningar hade under kart- och arkivstudien identifierats inom utredningsområdet. De flesta av byarna eller gårdarna har haft mindre vattendrag som letat sig ned från de högt belägna utmarkerna. Namn på vattendragen har i flera fall varit kvarnbäcken och kvarnmarkeringar har setts på flera historiska kartor.

Utby lång är en mindre sjö belägen på byn Utbys marker. Intill sjöns sydöstra kant har ett kvarntorp funnits. På skifteskartorna finns kvarnmarkeringar i bäcken som avvattnar sjön. Detta är samma bäck som rinner vidare genom Sanna och Ödsmåls inägomarker, även här har kvarnmarkeringar funnits på kartorna. De äldre kartorna visar att det funnits flera skvaltkvarnar i bäcken. Skvaltkvarnarna var mindre kvarnar med liggande kvarnhjul som direktdrev kvarnstenarna.

Vid inventeringen hittades tydliga rester efter kvarnlämningar i bäcken cirka 240 meter nedströms Utby lång. Dessa registrerades som kvarnlämning, L2021:313. En av platserna var dessutom skyltad med en träskylt med texten "kvarn och sågruin". Inom ett cirka 150 meter långt område utmed bäcken hittades rester efter dammvallar, kvarngrund, kvarnsten, figur 32. Längre nedströms hittades inga tydliga lämningar efter kvarnar. Det är dock tydligt att bäcken har flera ställen som passar bra för att driva skvaltkvarnar.



Figur 32. Resterna efter kvarnlämningen L2021:313 består bland annat av en efterlämnad kvarnsten.

Del 4 - Kulturhistorisk värdering

Utredningsområdet är beläget i ett randområde i den västra delen av Göta älv-dalen. Kulturmiljön här består av alla de element som man kan vänta sig i en jordbruksbygd med lång kontinuitet; ett kuperat jordbrukslandskap med större gårdar, äldre bybildningar liksom ensamgårdar, torp och backstugor. Randområdets belägenhet mellan inägomark och den tidigare utmarken och skogen har medfört att andra typer av lämningar uppdagats. Dessa lämningar är resterna efter ett aktivt brukande av landskapets resurser. Kulturarvsanalysen, kartstudien och den arkeologiska inventeringen har visat på att det finns en bredd av kulturmiljövärden inom utredningsområdet. Många lämningar och utpekade kulturmiljöer utgör viktiga värden i landskapet. För de utpekade och skyddade kulturmiljöerna såsom riksintresse för kulturmiljövården vid Bredfjället och de av kommunen utpekade miljöerna vid Bredfjället och Utby/Ödsmål är värdet till stor del knutet till de enskilda lämningarna, äldre bebyggelse och det hävdade jordbrukslandskapet.

De enskilda lämningstyperna inom utredningsområdet kan kategoriseras i olika grupper. Nedan ges en övergripande kulturhistorisk värdering där *de viktigaste* och *mest förekommande* lämningstyperna kontextualiseras och bedöms avseende vetenskapligt och pedagogiskt värde. Bedömningsskalan är kvalitativ och värdena anges som låg, medelhög och hög.

Ensamliggande gravar

Den enskilt vanligaste lämningen inom utredningsområdet är gravar i form av rösen, totalt nio stycken. Även en stensättning finns inom utredningsområdet. Gravarna i form av rösen och stensättningar är vanligt förekommande över hela Västkusten och Mellansverige. Gravarna är dock monument som vittnar om att Göta älv-dalen har en lång mänsklig närvaro i landskapet och är faktiskt något av de äldsta, synliga lämningarna i området. Rösen och större, ensamliggande stensättningar har höga vetenskapliga och pedagogiska värden. Detta beror på att läge, konstruktion och innehåll kan berätta mycket om förhistoriska förutsättningar och förhållanden, samtidigt som själva gravarna kan vara väl synliga, ha ett högt upplevelsevärde och tydligt visa spår efter förhistorians människor. De flesta rösen i området ligger otillgängliga men åtminstone ett har en markerad stig och skylt (L1968:364) och bjuder på en vacker utsikt över älvdalen.

Boplatser och fyndplatser

Både boplatser och fyndplatser för förhistoriska föremål finns inom utredningsområdet. De här lämningstyperna bedöms ha ett lågt pedagogiskt värde. Det är i stort sett omöjligt att se någon lämning om besökaren inte har kunskap om att de finns på platsen (till skillnad från till exempel rösen), och de är även mycket abstrakta. Ofta kan de förefalla vara vilken åker som helst. Det vetenskapliga värdet kan vara högt. Huruvida det finns ett vetenskapligt värde eller ej går egentligen bara att säga efter en arkeologisk utredning steg 2 och/eller en arkeologisk förundersökning. Först med vidare

undersökningar går det att förstå en boplats innehåll. För fyndplatser bedöms det vetenskapliga värdet för själva fysiska platsen som lågt. Fyndet i sig kan vara medelhögt.

Historiska bebyggelselämningar: Lägenhetsbebyggelse och husgrunder

Den kategori lämningar som är störst utgörs av historisk bebyggelse, totalt elva lämningar fördelade på lägenhetsbebyggelse och husgrunder från historisk tid. De flesta av dessa lämningar hör till 1800-talets jordbruk och befolkningsexpansion, och har ett relativt lågt vetenskapligt värde. Eftersom dessa lämningar ofta är väl synliga och lätta att uppfatta utgör de dock ett viktigt inslag i kulturmiljön. De speglar en specifik historisk epok som format landskapet under de senaste århundradena. De har ett högt pedagogiskt värde eftersom de illustrerar förhållandena i och förutsättningarna för de jordbrukssamhället med en stor andel obesutten befolkning. Husgrunder efter torp och backstugor utgör ofta ett socialt värde i form av att de är "lätta" att förstå och knyta an till. I flera fall är de dessutom skyltade av hembygdsföreningen.

Fossil åkermark, röjningsrösen och andra agrarhistoriska lämningar

Inom utredningsområdet finns det ett flertal lämningar som kan bedömas som agrarhistoriska lämningar. Dels finns det fossil åkermark och röjningsrösen, vilka är direkt kopplade till ett historiskt åkerbruk, dels finns det fälgator och hålvägar, stengårdsgårdar och gränsmärken som är rester efter ett aktivt ianspråktagande av ett område. Lämningarna bedöms ha ett högt pedagogiskt värde. De är i regel väl synliga för betraktaren. Även den som är oinsatt i ett områdes historia kan ofta se och förstå äldre spår i landskapet. Det vetenskapliga värdet för den här typen av lämningar bedöms som lågt. De är allmänt förekommande och kunskapsläget är gott.

Industrihistoriska lämningar – Fältspatsgruvor

Flera fältspatsgruvor finns inom utredningsområdet. Dessa är från sent 1800-tal eller första halvan av 1900-talet och har antagligen använts till att bryta fältspat till porslinstillverkning. Fältspatsgruvorna i området är goda pedagogiska exempel på en mindre gruvnäring i området men är inte särskilt välbelagda. Som industrihistoriska lämningar bedöms de ha både ett högt pedagogiskt och vetenskapligt värde.

Kvarnlämningar

Nästintill varje by eller gård inom utredningsområdet har en del i en bäck som rinner från någon av de högt belägna sjöarna, till Göta älv. Vattnets kraft har utnyttjats till att driva kvarnar. I flera av de historiska kartorna har kvarnmarkeringar hittats, eller så finns namnet "Kvarnbäcken". På Utbys ägor har en kvarnlämning registrerats. Flera typiska lämningar efter kvarnverksamhet finns här, med både dammvallar, kvarnsten och husgrund. Denna lämning bedöms ha både ett högt pedagogiskt värde och vetenskapligt värde. Lämningen är dels beskrivande för områdets lokalhistoria, dels för

hur det äldre jordbrukarsamhället använde sig av naturens krafter. Genom att studera lämningen djupare skulle mer kunskap om kvarnverksamheten i Hjærtum socken kunna erhållas.

Övriga lämningar inom utredningsområdet

Inom utredningsområdet finns det ett flertal lämningstyper där det finns en eller två lämningar av samma typ och som tillhör olika tidsskikt. Ett exempel är fornborgen L1965:368. Denna fornborg utgör ett mycket pedagogiskt exempel på en förhistorisk fornborg och är en del av områdets förhistoriska skikt. Det vetenskapliga värdet bedöms som medelhögt. Andra typer av lämningar är kopplade till det historiska brukandet av utmarken. Kolningsgropar, fångstgrop, kompassros med flera är alla rester efter människors användande av landskapet. Både det pedagogiska och vetenskapliga värdet bedöms som relativt lågt för den enskilda lämningen men medelhögt när de kan sättas i samband med landskapets övriga kulturmiljövärden.

Antikvarisk bedömning

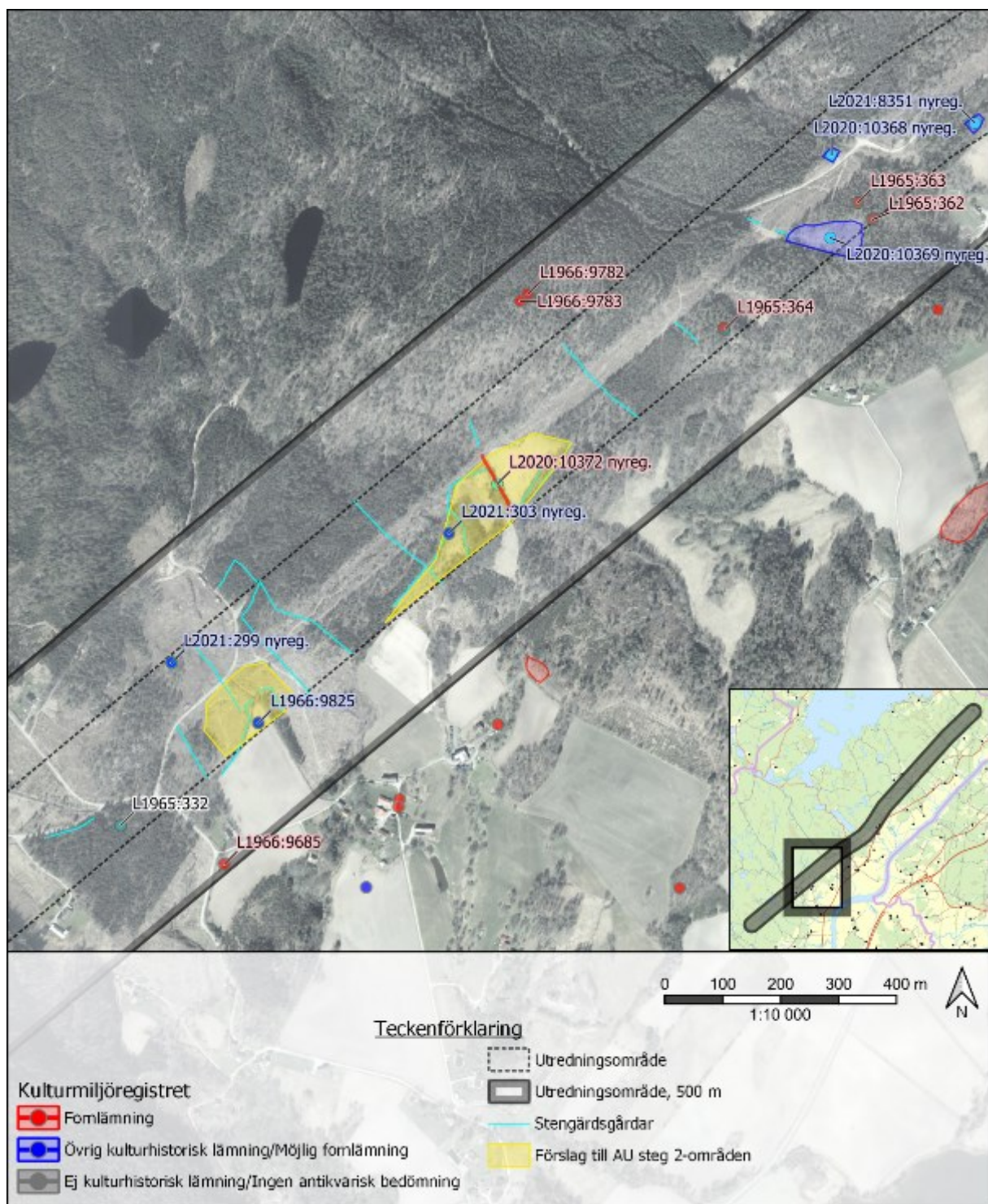
Inventeringen har resulterat i att 24 nya lämningar har registrerats i Kulturmiljöregistret. Av dessa utgör sex fornlämningar och 18 övriga kulturhistoriska lämningar. De består av flera olika lämningstyper och är i stort sett samstämmiga med den vidare fornlämningsbilden som är känd i landskapet. Nedan redovisas generell och särskild hänsyn som bör tas till kulturmiljön och lämningarna. Utredningsområdet har även bedömts avseende potentiella boplatsslägen och andra under mark dolda fornlämningar. Sex ytor har bedömts som lämpliga att utredas vidare för en arkeologisk utredning steg 2, se figur 33-34 och bilaga 1. Dessa har pekats ut utifrån kända fyndplatser och boplatser, topografin och närhet till förhistorisk strandlinje. Inom de ytorna bedöms det möjligt att hitta sedan tidigare okända fornlämningar i form av boplatser.

Efter inventeringen är alla registrerade lämningarna inom utredningsområdet, förutom boplatser, väl avgränsade. För bevarandet av fornlämningar gäller även ett så kallat fornlämningsområde som omger själva den registrerade lämningen.

Fornlämningsområdet utgörs av ett så stort område på marken som behövs för att bevara fornlämningen och ge den tillräckligt utrymme med hänsyn till dess art och betydelse. Fornlämningsområdets storlek avgörs av länsstyrelsen och beslutas från fall till fall.

Fornlämningar är skyddade enligt 2 kap. Kulturmiljölagen och övriga kulturhistoriska lämningar skyddas även genom miljöbalkens generella hänsynsregler, där stor vikt läggs vid hänsyn till kulturlämningar och kulturmiljöer.

Begäran om arkeologisk utredning och ansökan om ingrepp i fornlämningar lämnas till länsstyrelsen. Det är bara länsstyrelsen som kan fatta beslut om antikvariska åtgärder enligt 2 kap. Kulturmiljölagen.



Figur 34. Resultatkarta med förslag på utredningsområde för arkeologisk utredning steg 2. Inom markerade område har det bedömts möjligt att hitta boplatslämningar. Åkermark, närhet till förhistorisk strandlinje och fyndplatsen L1966:9825 indikerar möjliga boplatser.

Generell hänsyn

I det fortsatta arbetet med planering av projektet bör justeringar göras så att fornlämningar och övriga kulturhistoriska lämningar inte påverkas. Ett rekommenderat skyddsavstånd om minst 10 meter till övrig kulturhistorisk lämning och 30 meter till fornlämning bör hållas. I det här projektet har bedömningen gjorts att det inte finns ett behov av särskilt hänsyn, till exempel anpassning av placeringen av kraftledningsstolpar för att erhålla större avstånd till enskilda lämningar. I de fall markarbeten planeras närmare än det generella skyddsavståndet ska en ansökan om ingrepp i fornlämning lämnas till Länsstyrelsen.

Samtliga lämningar bör markeras med snitselband innan avverkning och framtida markarbeten. I samband med uppförandet av den nya kraftledningen är det mycket viktigt att tillfälliga körvägar, arbetsytor och uppställningsplatser för material även håller samma skyddsavstånd till lämningarna. I de fall skyddsavstånd inte kan hållas men lämningen ej blir direkt påverkad bör lämningarna förses med någon form av fysiskt skydd under byggperioden.

Vidare samråd med länsstyrelsen enligt 2 kap. §10 Kulturmiljölagen rekommenderas. I samrådet kan länsstyrelsen ställa krav på vilka åtgärder som är nödvändiga för att fornlämningar inte ska skadas, krav på ansökan om tillstånd till ingrepp i fornlämning samt krav om antikvariska åtgärder i de fall ingrepp i fornlämning inte går att undvika.

Konsekvenser och åtgärder

Konsekvenser och effekter

Utredningsområdet är till stor del förlagt till ytor som redan är påverkade av en befintlig kraftledning. Påverkan på de utpekade kulturmiljöerna och kulturlandskapet generellt kommer till stor del bestå i visuell påverkan genom den nya kraftledningen. Detta gäller både riksintresse för kulturmiljövården och de lokalt utpekade kulturmiljöerna.

Konsekvenser för riksintressen för kulturmiljövård

Utredningsområdet berör ett riksintresse för kulturmiljövården. Inom utredningsområdet finns ett fåtal av uttrycken för riksintresset, husgrunder efter bebyggelse på Bredfjället.

Vid Hällemossen har två lämningar efter lägenhetsbebyggelse registrerats. Dessa utgör endast en del av de husgrunder efter historisk bebyggelse som finns på Bredfjället. Att påverka dem skulle visserligen påverka ett utpekad värde och medföra små negativa konsekvenser för kulturmiljön. Detta handlar i så fall om en kumulativ effekt, ett "naggande i kanten" och skulle inte påverka riksintresset i stort, och inte ge någon betydande påverkan på riksintresset.

Konsekvenser för lokalt utpekade kulturmiljöer

Utredningsområdet berör två lokalt utpekade kulturmiljöer. Dels rör det samma område som riksintresset, Bredfjället, dels det öppna jordbrukslandskapet vid Utby.

Bedömningen är att en ny kraftledning skulle påverka landskapet visuellt men inte ge någon större påverkan på upplevelsen av kulturmiljöerna. Så länge de värden som pekas ut inte påverkas fysiskt uppstår inga negativa konsekvenser.

Konsekvenser för fornlämningar och andra kulturhistoriska lämningar

Många av de lämningar som finns registrerade inom utredningsområdet kan komma att påverkas i samband med de planerade insatserna. Om fornlämningar och övriga kulturhistoriska lämningar förstörs påverkas kulturmiljön och landskapet negativt. Vid påverkan på fornlämningar kommer krav ställas om till exempel arkeologiska undersökningar enligt 2 kap. Kulturmiljölagen. Men en arkeologisk undersökning ersätter inte värdet som fornlämningen har i landskapet. Det blir i så fall fråga om en degenerering av kulturlandskapet som leder till negativa konsekvenser.

Åtgärder

Påverkan på landskapets kulturmiljövärden bör ske genom anpassningar av projektet så att framför allt lämningar inte påverkas fysiskt.

Svenska Kraftnät bör även genomföra åtgärder som kompenserar den påverkan som sker. I värdebeskrivningarna för både riksintresse för kulturmiljövärden och lokalt utpekade kulturmiljöer är det hävdade landskapet ett viktigt värde. Efter fältarbetet bedöms det hävdade landskapet som mycket viktigt för att människor ska kunna förstå sambanden i kulturlandskapet. Svenska kraftnät skulle kunna förstärka kulturmiljön i området genom att ersätta lokala lantbrukare för att de med djur håller kraftledningsgatan öppen och betad, med särskilt betoning på de identifierade kulturmiljövärdena. En annan viktig aktör är hembygdsföreningen som satt upp skyltar vid torplämningar. Svenska Kraftnät skulle kunna stötta föreningens arbete med dokumentation och skyltning och på så vis stärka kulturmiljön sociala värde i området. Krav och åtgärder vid påverkan på kulturmiljöerna bör samrådas med Länsstyrelsen och Lilla Edets kommun.

Källor

Litteratur

Framme, Gösta. 1999. *Jordrannsaking och skattläggning i Bohuslän 1662-1666*. Institutet för språk och folkminnen, Dialekt-, namn- och folkminnesarkivet i Göteborg (DAG).

Grahn Danielson, Benjamin. 2020. *Kolningsgropar på Sunningebergen. Arkeologisk förundersökning av kolningsgropar från tidigmodern tid, L2019:831, samt lägenhetsbebyggelse, L2019:7150, 7151 och 7153, Herrestad socken, Uddevalla kommun, Västra Götalands län*. Picea kulturarv Rapport 2020:3

Grahn Danielson, Benjamin; Toreld, Andreas & Östlund, Annika. 2009. *Vindkraft på Skottfjället. Arkeologisk utredning inom Munkedals och Lysekils kommuner*. Kulturhistoriska rapporter nr 46. Rio Kulturkooperativ.

Gren, Leif. 1997. *Fossil åkermark: Äldre tiders jordbruk - spåren i landskapet och de historiska sammanhangen*. Riksantikvarieämbetet.

Kardell, Örjan. 2004. *Hägnadernas roll för jordbruket och byalaget 1640 - 1900*. SLU.

Karsvall, Olof (2013). "Retrogressiv metod. En översikt med exempel från historisk geografi och agrarhistoria." I: *Historisk tidskrift* 133:3, 2013. Svenska Historiska föreningen.

Lilla Edet kommun. 2009. *Kulturhistoriskt värdefulla miljöer samt förslag till åtgärder. Kulturarvsplan*. Lilla Edet kommun, Västra Götalandsregionen, Länsstyrelsen Västra Götaland.

Liljas, Lisa B & Östlund, Annika. 2020. *Vindpark Skottfjället Arkeologisk utredning steg 1 inom Munkedals och Lysekils kommuner*. Kulturlandskapet rapporter 2020:18.

Myrdal, J. (red.) (1999). *Det svenska jordbrukets historia [Bd 2] Jordbruket under feodalismen : 1000-1700*. Stockholm: Natur och kultur/LT i samarbete med Nordiska museet och Stift. Lagersberg

Norrman, Maria. 2016. *Planerad kraftledning mellan Skogssäter och Stenkullen. Arkeologisk utredning steg 2 inför planerad kraftledning mellan Skogssäter och Stenkullen, Hjærtum, Romelanda och Starrkärr socknar, Ale, Kungälv och Lilla Edets kommuner. Västergötland*. Västergötlands museum Rapport 2016:2.

Norrman, Maria. 2015. *Planerad kraftledning mellan Skogssäter och Stenkullen. Arkeologisk utredning steg 1 inför planerad kraftledning genom Trollhättan, Lilla Edet, Kungälv, Ale och Lerum kommuner Trollhättan, Hjærtum, Västerlanda, Romelanda, Skeplanda, Kilanda, Starrkärr, Stora Lundby och Skallsjö socknar*. Västarvet Kulturmiljö/Lödöse museum Rapport 2015:29.

Widgren, M. (1997). *Bysamfällighet och tegskifte i Bohuslän 1300-1750*. Stockholms universitet, Samhällsvetenskapliga fakulteten, Kulturgeografiska institutionen.

Wahlberg, Mats [red.] (2016). *Svenskt ortnamnslexikon*. Institutet för språk och folkminnen.

Elektroniska källor

Fornsök (2021). Riksantikvarieämbetet, Fornsök. Tillgänglig: <https://www.raa.se/hitta-information/fornsok/>

Lantmäteriet (2020). Historiska kartor. Tillgänglig: <https://historiskakartor.lantmateriet.se/historiskakartor/search.html>

Riksantikvarieämbetet (2021). *Riksintressen för kulturmiljövården*. Tillgänglig: <https://www.raa.se/samhallsutveckling/riksintresse-for-kulturmiljovarden/>

Kart- och arkivhandlingar

Lantmäteriet 1665. Akt 15-HJÄ-27. Sollum, delning.

Lantmäteriet 1733. Akt 15-HJÄ-10. Vesten, tegskifte.

Lantmäteriet 1758. Akt N37-24:1. Intagan nr 1-3, storskifte.

Lantmäteriet 1792. Akt 15-HJÄ-59. Utby, storskifte.

Lantmäteriet 1795. Akt N37-62:1. Ödsmål nr 1, storskifte på inägor.

Lantmäteriet 1796. Akt N37-24:2. Intagan nr 1-3, storskifte.

Lantmäteriet 1796. Akt 15-HJÄ-35. Ödsmål, storskifte.

Lantmäteriet 1797. Akt N37-62:2. Ödsmål nr 1, Storskifte på skog/skogsmark.

Lantmäteriet 1798. Akt 15-HJÄ-37. Ödsmål, storskifte på utmark.

Lantmäteriet 1801. Akt N37-46:1. Stenarsröd nr 1, storskifte.

Lantmäteriet 1802. Akt 15-HJÄ-50. Stenarsröd, storskifte.

Lantmäteriet 1803. Akt 15-HJÄ-51. Utby, storskifte.

Lantmäteriet 1803. Akt 15-HJÄ-52. Utby, storskifte

Lantmäteriet 1805. Akt 15-HJÄ-64. Sanna, storskifte.

Lantmäteriet 1841. Akt N37-62:3. Ödsmål nr 1, Laga skifte.

Lantmäteriet 1849. Akt 15-HJÄ-144. Intagan, laga skifte.

Lantmäteriet 1846. Akt 15-HJÄ-143. Utby, laga skifte.

Lantmäteriet 1849. Akt 15-HJÄ-147. Sanna, laga skifte.

Lantmäteriet 1855. Akt 15-HJÄ-170. Intagan, laga skifte.

Lantmäteriet 1854. Akt 15-HJÄ-168. Vesten, laga skifte.

Lantmäteriet 1857. Akt 15-HJÄ-181. Utby, laga skifte.

Lantmäteriet 1857. Akt 15-HJÄ-182. Utby, laga skifte.

Lantmäteriet 1861. Akt 15-HJÄ-196. Utby, laga skifte/hemmansklyvning.

Lantmäteriet 1861. Akt 15-HJÄ-198. Utby/Bergsgärde/Torp, laga skifte.

Lantmäteriet 1870. Akt 15-HJÄ-210. Intagan, laga skifte/ägoutbyte.

Lantmäteriet 1892. Akt 15-HJÄ-224. Getlycke, arealavmätning/mantalsättning.

Lantmäteriet 1925. Akt 15-HJÄ-293. Gategård, laga skifte.

Lantmäteriet 1928. Akt 15-HJÄ-313. Sollum, laga skifte/Hemmansklyvning.

Bilaga 1 – Lämningslista

Lämning Nr	Lämnings typ	Beskrivning	Antikvarisk bedömning	Händelse	Föreslagen åtgärd
L1966:9810	Boplats	Boplats, ca 130 x 90 m (Ö-V). Vid de äldre inventeringarna påträffades här slagen flinta och skärvsten (se inventeringsbok). Vid besiktning i april 2020 hittades varken flinta eller skärvsten, men platsen utgör ett bra boplatsläge vid en tidigare havsvik/vik till Göta älv från ca 10 000 år sedan (och framåt).	Fornlämning	Besiktigad	Generell hänsyn
L1966:9811	Boplats	Stenåldersboplats (?) med oklar begränsning. Vid tidigare inventeringar har här påträffats mindre mängd slagen flinta. Vid besiktning i april 2020 var åkermarken inte plöjd och inga föremål av t ex slagen flinta kunde hittas. Platsen utgör ett bra boplatsläge från ca 10 000 år sedan.	Möjlig fornlämning	Besiktigad	Generell hänsyn
L2020:10360	Brott/täkt	Fältspatsbrott, ca 70x40 m (N-S) bestående av flera mindre brottytor och ett något djupare vattenfyllt brott högst upp på berget. I N och V delen finns flera mindre skrotstenshögar, 1,5-3 m diam, delvis bestående av kvarts.	Övrig kulturhistorisk lämning	Nyregistrerad	Generell hänsyn
L2021:296	Brott/täkt	Fältspatsbrott, ca 125x100 m (N-S), bestående av ett flertal brottytor, 4-5 skrotstenshögar och rester av räls. Brottytorna är tydligast i den N och V delen, där de djupaste är vattenfyllda. I den centrala och Ö delen finns skrotstenshögarna som är 5-12 m diam och består bland annat av kvarts. I området finns även en del järnskrot, bland annat rälsbitar som kan ha använts i verksamheten.	Övrig kulturhistorisk lämning	Nyregistrerad	Generell hänsyn
L1965:332	Fornlämningsliknande bildning	Vid fältbesök i april 2020 kunde ingenting påträffas på platsen.	Ingen antikvarisk bedömning	Besiktigad	-
L2020:10368	Fossil åker	Fossil åkermark, 20x20 m (NV-SÖ), indelad i 6 st mindre ytor. De ingående ytorna är ca 10x7 m (NV-SÖ) och avgränsas inbördes av mindre diken. Hela åkerytan avgränsas i NÖ och SV av lägre stengärdesgård. Motsvaras ev av "133: Åker, myrjord på sandbotten" i lantmäteriakt från 1893.	Övrig kulturhistorisk lämning	Nyregistrerad	Generell hänsyn

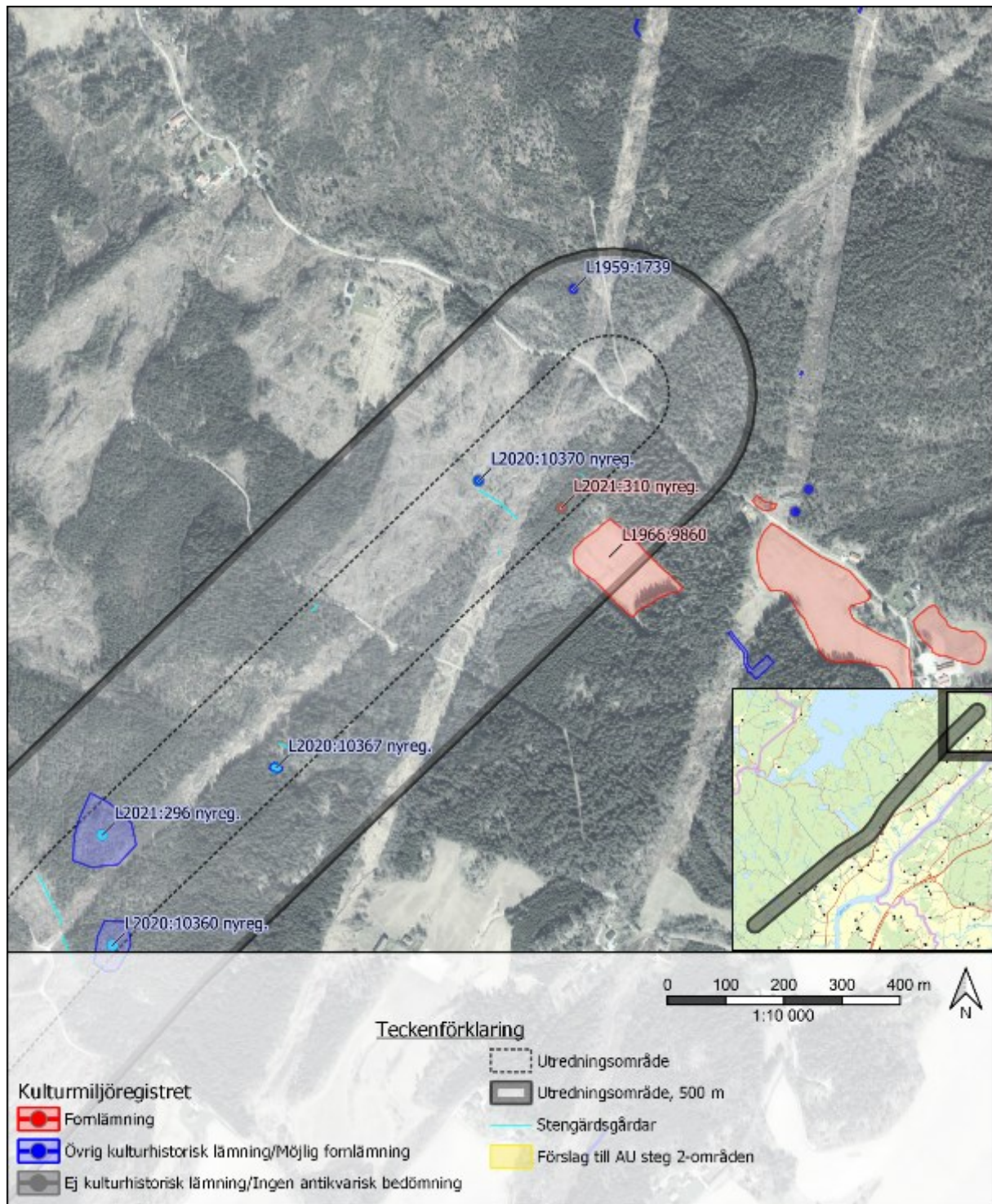
L1966:9825	Fyndplats	Enligt äldre inventeringshandling ska detta utgöra en fyndplats för flintyxa, "26 cm l, 5-6 cm br och 3 cm tj, slipad. Upphittad i samband med plöjning, i linje med gammal dräneringsränna. Fyndet förvaras hos upphittaren Dan Andersson." Vid besiktning av platsen i april 2020 var åkern nyplöjd och gick över. Ingen flinta eller andra föremål hittades.	Övrig kulturhistorisk lämning	Besiktigad	Generell hänsyn
L2021:311	Fångstgrop	Fångstgrop, rund, 7 m diam och 2 m dj. Omgiven av en vall, ca. 1,5 m br och 0,4–0,6 m h.	Fornlämning	Nyregistrerad	Generell hänsyn
L2020:10371	Färdväg	Fägata, i form av en hålväg, 60 m l (Ö-V), 1,5-2,5 och ca 1,5 m dj. Bredden varierar från 1,5- 2,5 m. Består av U-formad fördjupning i moränbacke.	Fornlämning	Nyregistrerad	Generell hänsyn
L2020:10372	Färdväg	Fägata, 115 m l (NV-SÖ), 7 m br, bestående av äldre stig/väg kantad av stengårdsgårdar. Stenmurarna är uppförda i 3-4 lager av 0,2-0,5 m st stenar.	Fornlämning	Nyregistrerad	Generell hänsyn
L2021:299	Gränsmärke	Gränsmärke, stenröse, 1,1x1 m (N-S), 0,4 m h, bestående av ca 10 0,2-0,5 m st stenar i två lager. Saknar tydlig hjärtsten eller visare.	Övrig kulturhistorisk lämning	Nyregistrerad	Generell hänsyn
L2020:10366	Husgrund, historisk tid	Ladugårdsruin, kvadratisk, 7x7 m (N-S) och 0,5 m h, bestående av kallmurad sten i upp till 3 skift.	Övrig kulturhistorisk lämning	Nyregistrerad	Generell hänsyn
L2020:10370	Husgrund, historisk tid	Husgrund 4x4 m (NÖ-SV), 0,4 m h, bestående av en syllstensrad av 0,5–1,0 m st, obearbetade stenar i enkel rad. Vid inventeringstillfället var grunden täckt med ris och några fler konstruktionsdetaljer gick inte att upptäcka.	Övrig kulturhistorisk lämning	Nyregistrerad	Generell hänsyn
L2021:306	Husgrund, historisk tid	Husgrund, 8x6 m (NÖ-SV), 0,6 m h, bestående av en syllstensrad av 0,4–0,8 m st stenar i enkel rad. I västra hörnet finns ett spisaröse, ca 2x2 m, med rester av tegel.	Övrig kulturhistorisk lämning	Nyregistrerad	Generell hänsyn
L2021:312	Husgrund, historisk tid	Husgrund, 7x4 m (NV-SÖ), 0,5 m h, bestående av ett 10-tal 0,3-0,5 m st synliga syllstenar. Avgränsas mot åkern i SÖ av terasskant/stenmur.	Övrig kulturhistorisk lämning	Nyregistrerad	Generell hänsyn
L2021:285	Kolningsanläggning	Kolningsgrop, kvadratisk, 1,5x1,5 m (N-S) och 0,3 m dj. Kolningsgropen har skarpa kanter och saknar vall. Vid provstick framkom kol och sot i botten.	Fornlämning	Nyregistrerad	Generell hänsyn

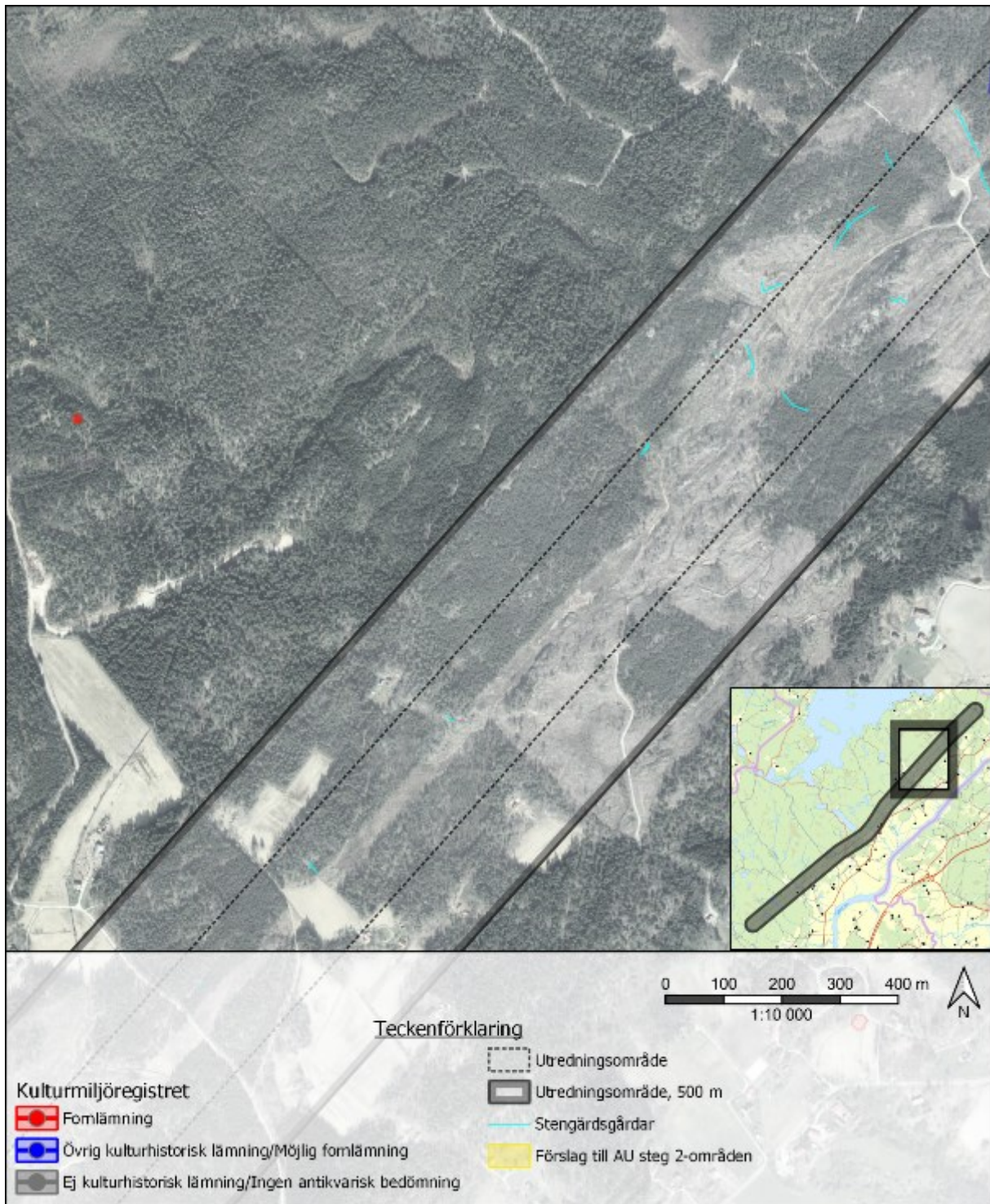
L2021:310	Kolningsanläggning	Kolningsgrop, oval, 1,5x1 m (NÖ-SV) och 0,3 m dj. Saknar tydlig vall.	Fornlämning	Nyregistrerad	Generell hänsyn
L2021:284	Kompassros/väderstreckspil	Kompassros, 0,2 m l (N-S) och 0,15 m br, ristad som ett enkelt kors med något förlängd arm mot N, utformad som en pil. Belägen på krönet av en spetsig berghäll.	Övrig kulturhistorisk lämning	Nyregistrerad	Generell hänsyn
L2021:313	Kvarn	Kvarnlämning, inom ett område av ca 150x50 m (Ö-V), bestående av rester av minst 2 dammvallar, 1 möjlig kvarngrund samt stenlagda vattenrännor. Dammvallarna är ca 50x3 m, 0,3-1 m h av utrasade 0,3-0,7 m st stenar. Längs bäcken har flödet styrts av uppbyggda stenvallar, och på ett par ställen finns öppningar som ev är dammluckor. I områdets NV del finns en ev rest av kvarngrund. Plats för minst två skvaltkvarnar enligt historiska kartor.	Fornlämning	Nyregistrerad	Generell hänsyn
L2020:10361	Lägenhetsbebyggelse	Husgrund efter backstuga, 7x4 m (Ö-V), 1 m h, bestående av helt overtorvade stenar. Tydligt spismursröse i S delen. Enligt lantmäteriakt från 1925 står stugan på ängsmark.	Övrig kulturhistorisk lämning	Nyregistrerad	Generell hänsyn
L2020:10365	Lägenhetsbebyggelse	Torplämning, 16x9 m (NÖ-SV), bestående av en husgrund 7x4 m (NÖ-SV), 1,0 m h, med markant spismursröse, ca 2x2 m. Synligt taktegel i ytan. Tomten avgränsas av terrass/stenmur i N delen.	Övrig kulturhistorisk lämning	Nyregistrerad	Generell hänsyn
L2020:10367	Lägenhetsbebyggelse	Torplämning, 20x12 m (NV-SÖ), bestående av 1 husgrund. Husgrunden är 7,5x5 m (NV-SÖ), 1 m h, består av stenar 10 skift, med spismursröse i N delen. Husgrunden har även en källargrop i SÖ delen, med ingång från SV. På SV sidan finns en stentrappa med 5 steg, av ca 1x0,5 m st stenar. Taktegel synligt i ytan. Husgrunden ligger i SV-sluttning och lämningen som helhet avgränsas av en terrassering.	Övrig kulturhistorisk lämning	Nyregistrerad	Generell hänsyn
L2020:10369	Lägenhetsbebyggelse	Torplämning 125x60 m (Ö-V), Bestående av 2 husgrunder och 1 källargrund. Husgrunderna är 8-9x5-7 m och består av rester av syllsten. Källargrunden, som ligger mitt emellan husgrunderna i lämningens V del, är 7x5,5 m (N-S) med ingång i S.	Övrig kulturhistorisk lämning	Nyregistrerad	Generell hänsyn

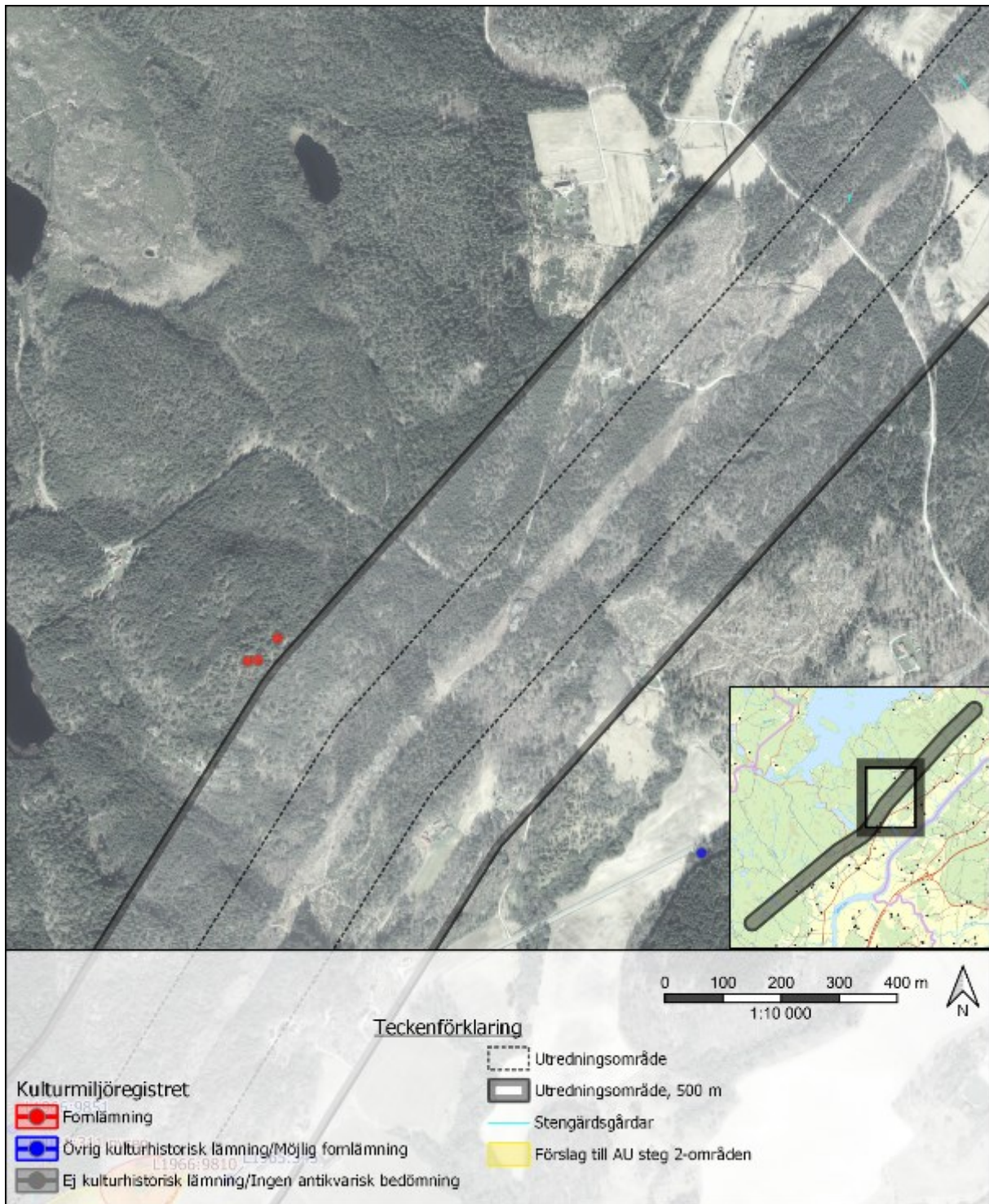
L2021:8350	Lägenhetsbebyggelse	Torplämning, ca 80x30 m (NÖ-SV), bestående av 1 husgrund och 1 källargrund. Husgrunden ligger i NÖ delen, är 9x5 m (NÖ-SV), 0,8 m h bestående av stensyll och med spismursrest i N hörnet, 3x3 m och 0,8 m h. Källargrunden, som är ingrävd i en sluttning, ligger i SV delen, är 3x2,5 m (NÖ-SV), 1 m dj med kallmurade väggar och ingång från SÖ.	Övrig kulturhistorisk lämning	Nyregistrerad	Generell hänsyn
L2021:8351	Lägenhetsbebyggelse	Torplämning, ca 30x20 m (NÖ-SV), bestående av 1 husgrund och 1 källargrund. Husgrunden ligger i N delen, är 10x6 m (NÖ-SV) och består av delvis synliga syllstenar. Källargrunden, som är ingrävd i en sluttning, ligger i S delen och är 5x4 m (NV-SÖ), 1,5 m dj med kallmurade väggar och ingång från SÖ.	Övrig kulturhistorisk lämning	Nyregistrerad	Generell hänsyn
L2021:303	Röjningsröse	Odlingsröse, oregelbundet, ca 7x3 m (N-S) och 1 m h, bestående av 0,1-0,8 m st stenar. Belägen i kanten av stenmur.	Övrig kulturhistorisk lämning	Nyregistrerad	Generell hänsyn
L2021:307	Röjningsröse	Odlingsröse, ovalt, 3x2,5 m (NÖ-SV) och 0,8 m h, bestående av 0,1-0,4 m st stenar. Delvis övermossad.	Övrig kulturhistorisk lämning	Nyregistrerad	Generell hänsyn
L2021:308	Röjningsröse	Odlingsröse, rund, 5 m diam och 0,5 m h, bestående av i allmänhet 0,2-0,4 m st stenar. Enstaka 0,5-1 m st stenar ingår också i röset, samt enstaka kantigare (sprängda?) stenar i ytan. Delvis övermossad.	Övrig kulturhistorisk lämning	Nyregistrerad	Generell hänsyn
L1965:362	Röse	Röse, flackt, 12-13 m diam, 0,6 m h. Stenarna är 0,2-0,6 m st och delvis övertorvade. Beväxt med granar. Äldre beskrivningen (se inventeringsbok) bedöms som korrekt men igenväxning har skett sedan 1975.	Fornlämning	Besiktigad	Generell hänsyn
L1965:363	Röse	Röse, 14 m diam, 0,5 m h. Stenarna är 0,2-0,4 m st, delvis övertorvad. Beväxt med granar och björkar. Den äldre beskrivningen (se inventeringsbok) bedöms som korrekt men igenväxning har skett sedan 1970-talet.	Fornlämning	Besiktigad	Generell hänsyn

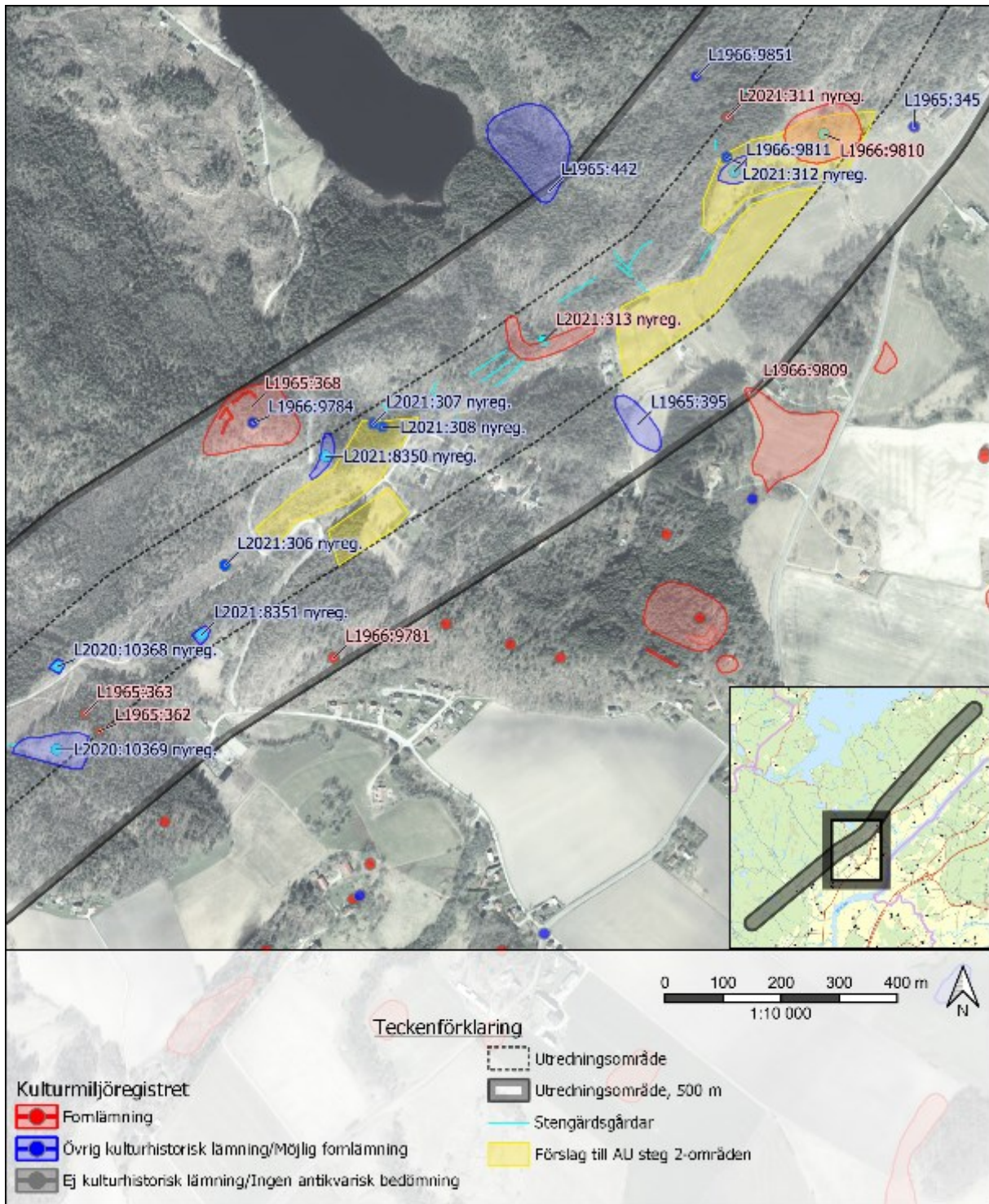
L1965:364	Röse	Röse, 11 m diam, 1-1,5 m h. Stenarna är 0,2-0,6 m st. I mitten en grop, 1,3 m diam och 0,8 m dj. 2 m SV om mittgropen en 2x1,2 m (NO-SV) och 0,6-2,0 m dj grop som går ut mot rösets kant. Stenarna är till stora delar övertorvade. En träskylt med texten "Bronsåldersröse" är uppsatt intill.	Fornlämning	Besiktigad	Generell hänsyn
L1966:9728	Röse	Röse, 11 m diam och 0,8 m h. Stenarna är vanligen 0,3-1 m st. I mitten en grop, 1,5 m diam och 0,2 m dj. Kantkedja synlig i SSÖ delen, 0,3 m h av 0,5-1,2 m i stenar.	Fornlämning	Uppdaterad	Generell hänsyn

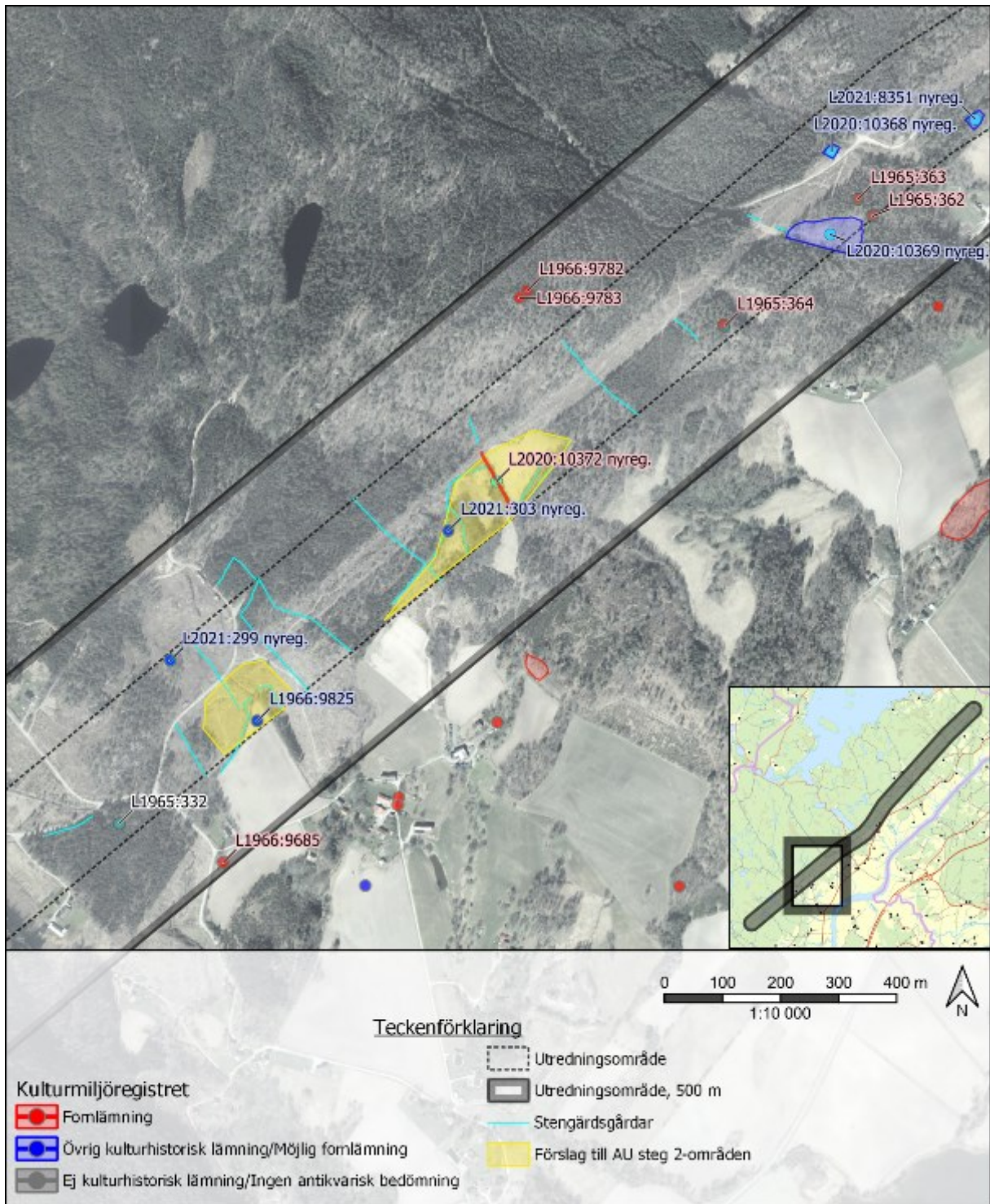
Bilaga 1 - Resultatkartor

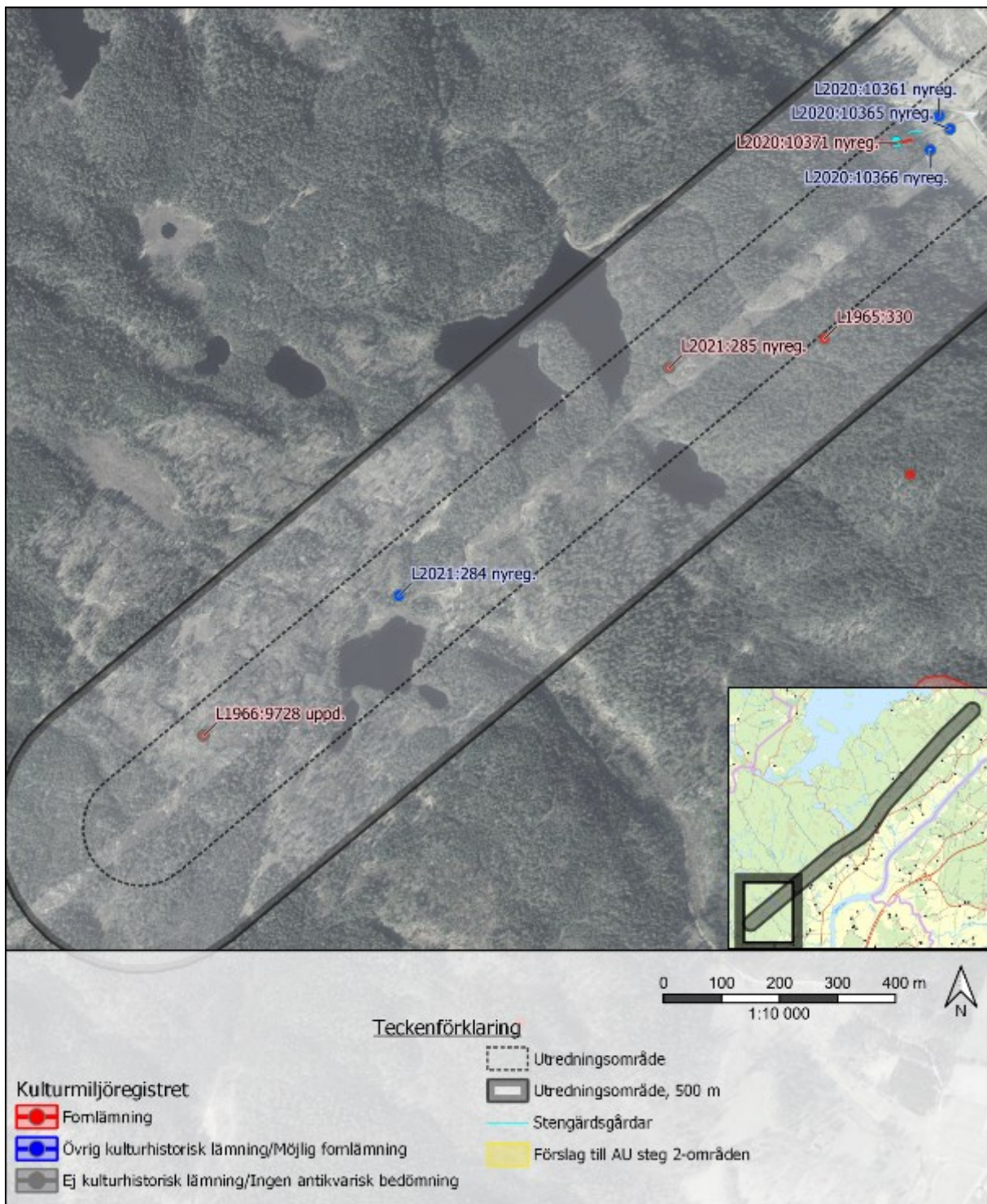












Bilaga 2 – Kartstudie

Nedan följer en redovisning av de rektifierade och studerade historiska kartor som täcker in utredningsområdet. Kartredovisningen börjar från nordöst med byn Intagan, till sydväst med byn Sollum. Kartakterna framgår av respektive kartbild och är direkt sökbara i Lantmäteriets öppna databas *Historiska kartor* (<https://historiskakartor.lantmateriet.se/hk/detailed>). Kartakter som börjar med 15-HJÄ-* finns i Lantmäterimyndigheternas arkiv och är sökbara under Älvsborgs län. Kartakter som börjar med N37 finns i Lantmäteristyrelsens arkiv och är sökbara under Göteborg- och Bohus län.

