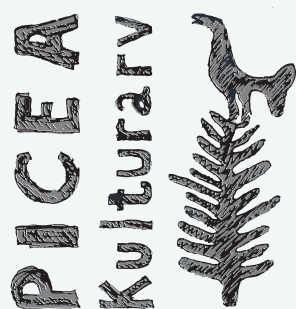


Utökad bergtäkt i Spoltorp



Arkeologisk utredning inom del av fastigheten
Spoltorp 1:6, Strömstads kommun, Västra Götalands län.

Picea kulturarv Rapport 2019:5

Benjamin Grahn Danielson & Gülbin Kulbay

Utökad bergtäkt i Spoltorp

Arkeologisk utredning inom del av fastigheten Spoltorp 1:6,
Strömstads kommun, Västra Götalands län.

Benjamin Grahn Danielson & Gülbin Kulbay

Administrativa uppgifter

Fastighet: Spoltorp 1:6, Skee socken, Strömstads kommun, Västra Götalands län

Länsstyrelsebeslut dnr: 431-13291-2019

Uppdragsgivare: H-J Larsson Gräv & Entreprenad AB

Fältarbetstid: 2019-06-13 till 2019-06-14

Projektnummer: 1908

Projektansvarig: Benjamin Grahn Danielson

Biträdande projektansvarig: Gülbin Kulbay

Fältansvarig: Benjamin Grahn Danielson

Övrig personal: Gülbin Kulbay

För personalens meriter hänvisas till Picea kulturarvs hemsida

Utredningsområdets storlek: 20 000 m²

Belägenhet i SWEREF 99 TM: Norr 6 541 558 m, Öst 286 757 m

Arkiv: Bohusläns museum

Dokumentationsmaterial: Mätdata i shapeformat, foton i JPG-format, foto-, och schaktlista i ods-format

Digitalt dokumentationsmaterial förvaltas av Picea kulturarv

Fynd: Nej

Utökad bergtäkt i Spoltorp

Arkeologisk utredning inom fastigheten Spoltorp 1:6,

Strömstads kommun, Västra Götalands län.

Picea kulturarv Rapport 2019:5

© Picea kulturarv 2019

Författare: Benjamin Grahn Danielson och Gülbin Kulbay

Foton: Där fotograf ej anges är bilder tagna av fältpersonalen

Omslagsbild: Illustration av Nina Balknäs

Orienteringskarta: Framställd av Picea kulturarv med data från QGIS, FMIS samt Länsstyrelsen Västra Götaland

Topografisk grundkarta samt plankarta: Lantmäteriet

Övriga kartor och situationsplaner: Framställda av Picea kulturarv

Redigering och layout: Nina Balknäs

Sökord: Bergtäkt, Spoltorp, Strömstad

Picea Kulturarv

Kåserigatan 2

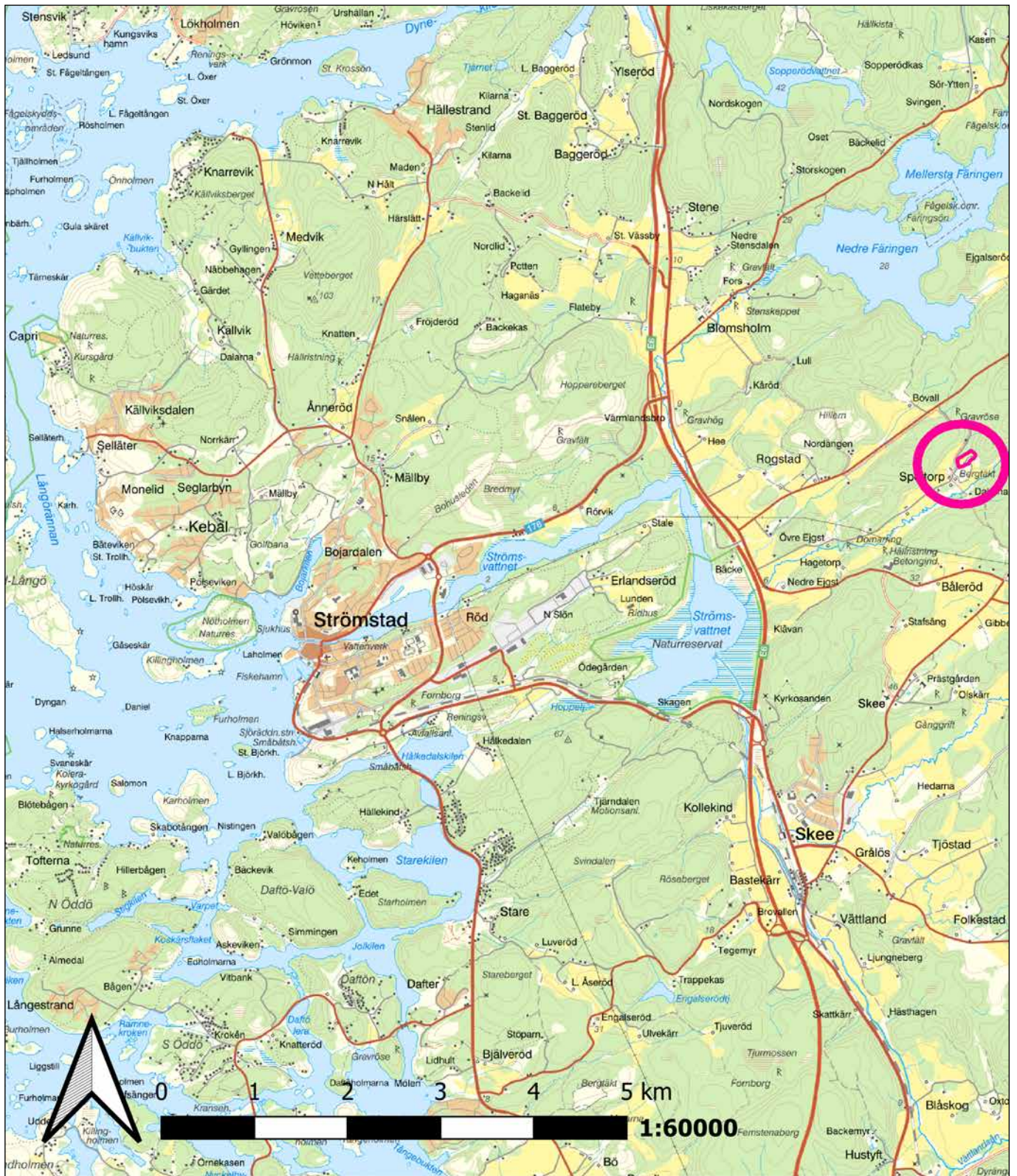
422 42 Hisings Backa

www.piceakulturarv.se

kontakt@piceakulturarv.se

Innehåll

Sammanfattning	5
Inledning	7
Bakgrund och syfte	7
Utredningsområdet	7
Metod	7
Tidigare undersökningar	7
Resultat	8
Arkiv- och kartstudier	8
Fältarbete	8
Fynd	13
Anläggningar	13
Analyser	13
Tolkning	13
Antikvarisk bedömning	13
Källor	14
Bilagor	15
Bilaga 1. Schakttabell	15



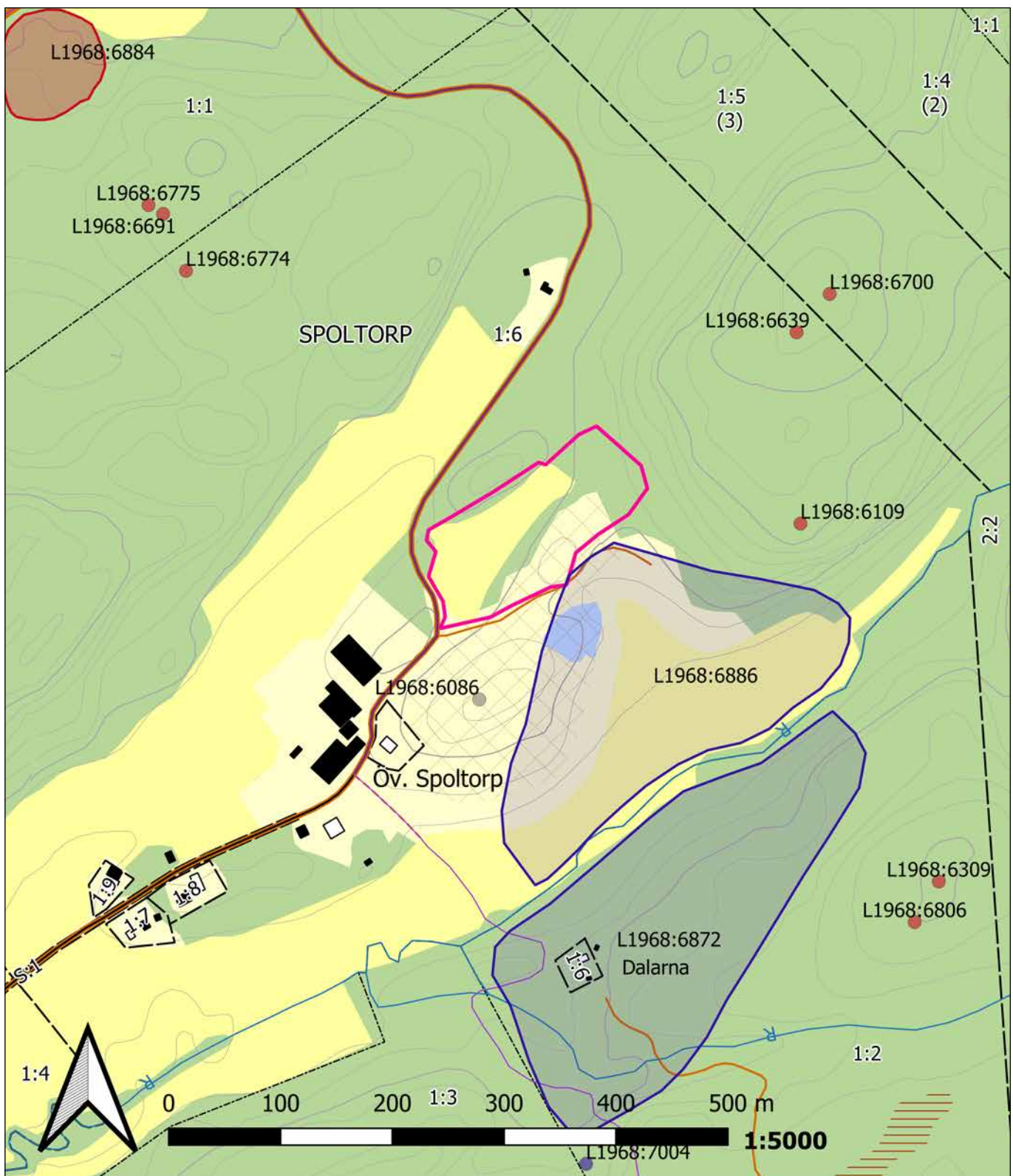
Figur 1. Översiktskarta. Utredningsområdet är markerat med rosa.

Sammanfattning

På uppdrag av H-J Larsson Gräv & Entreprenad AB efter beslut av Länsstyrelsen i Västra Götalands län genomförde Picea kulturarv en arkeologisk utredning inom fastigheten Spoltorp 1:6, Strömstads kommun. Utredningen syftade till att ta fram underlag avseende fornlämningar inför tillståndsprövning av utökad bergtäkt. Utredningsområdet består till större delen av åkermark och till en mindre del av skog. En tredjedel av utredningsområdet omfattande delar av den befintliga bergtäkten och utgick därför.

Under utredningen inventerades hela området efter synliga lämningar. Med grävmaskin grävdes sammanlagt 34 schakt för att söka efter under mark dolda lämningar. Lagerföljden bestod generellt av 0–0,10 m grässvål, 0,20–0,30 m matjord och därunder grå lera. Inga anläggningar påträffades men några fynd i form av två bitar keramik och ett fåtal övrigt slagen flinta hittades i matjorden. I flera schakt uppmärksammades ett mörkare jordlager, delvis med grässvål direkt under den nuvarande matjorden. Detta tolkades som den äldre markhorisonten. Enligt markägaren har jord från Skee tillförts platsen under 1990-talet och fyndmaterialet har sannolikt kommit med detta.

Inga fornlämningar påträffades inom utredningsområdet. Picea kulturarv anser att det inte krävs några ytterligare antikvariska åtgärder för att marken tas i anspråk för utökad bergtäkt.



Figur 2. Utredningsområdet är beläget inom del av fastigheten Spoltorp 1:6, Strömstads kommun. Runt om i dalgången finns flera kända fornlämningar, bland annat gravar i form av rösen och stensättningar. Direkt söder om utredningsområdet finns ytor registrerade i Kulturmiljöregistret som "möjlig fornlämning" vilka utgör de äldre by/gårdstomterna efter Påvelstorp och Dombshee.

AU Spoltorp

□ Utredningsområde

Fornreg - punkt

● Fornlämning

● Ingen antikvarisk bedömning

● Övrig kulturhistorisk lämning

Fornreg - yta

■ Fornlämning

■ Möjlig fornlämning

Inledning

Bakgrund och syfte

H-J Larsson Gräv & Entreprenad AB planerar att utvidga bergtåkten i Spoltorp inom del av fastighet Spoltorp 1:6, Strömstads kommun, figur 1-2. Länsstyrelsen i Västra Götaland har bedömt att en arkeologisk utredning enligt 2 kap 11 § Kulturmiljölagen behöver genomföras inför miljöprövningen.

Syftet med utredningen är att utreda förekomsten av fornlämningar inom del av fastigheten Spoltorp 1:6, figur 2. Påträffade fornlämningar ska översiktligt avgränsas, beskrivas och bedömas avseende fornlämningsstatus samt rapporteras till Kulturmiljöregistret, enligt Riksantikvarieämbetets anvisningar.

Utredningsområdet

Utredningsområdet omfattar cirka 2 hektar och ligger cirka 11 km nordost om Strömstad, och är beläget i en typisk Bohuslänsk sprickdalgång. Utredningsområdet består till större delen av åkermark men även skog och till en mindre del hållmark. Den sydöstra tredjedelen av utredningsområdet består av bergtåkten. Höjden över havet är ca 20–30 meter.

Den här delen av Strömstads kommun är mycket fornlämningstät. I mynningen till Spoltorpsdalen ligger en domarring och i dalens omgivningar finns ett stort antal fornlämningar såsom förhistoriska grav- och boplatsområden, ensamliggande gravar samt lämningar från medeltid och historisk tid.

Fornlämningarna i närheten utredningsområdet utgörs bland annat av rösen och stensättningar på typiska höjdlägen, figur 2. Direkt sydost om utredningsområdet finns två möjliga fornlämningar i form av två by-/gårdstomter. Enligt Gösta Framme (1985, 1999) är det platserna för de medeltida ödegårdarna Påvelstorp och Domshee (den senare är dock något osäker, se Widgren 1997).

Metod

Inför arbetet med undersökningsplanen identifierades och rektifierades historiskt kartmaterial. Lantmäteriets databas Historiska kartor (2019) genomfördes för att leta efter äldre kartmaterial över Spoltorp och utredningsområdet. Dessa kartor användes sedan i en retrogressiv kartstudie för att se hur historiska strukturer, bebyggelse och kulturlandskap har förändrats. Kartstudien genomfördes även för att finna eventuella skriftliga belegg för bebyggelse eller röjning inom fastigheten, och låg till grund för fältarbetet.

Under fältarbetet inventerades hela utredningsområdet efter ovan mark synliga lämningar. För att söka efter under mark dolda lämningar grävdes sökschakt med grävmaskin. Jordlagren grävdes successivt igenom och handrensades för att leta efter fynd och anläggningar. Utredningsschakten mättes in med DGPS, och profiler fotograferades och beskrevs avseende lager.

Tidigare undersökningar

Inga tidigare arkeologiska undersökningar har genomförts inom utredningsområdet.

När den befintliga tåkten utvidgades på 1990-talet undersöktes stensättning Skee 883:1 (L1968:6086) av Bohusläns museum (Ortman 1998). Graven var skadad, bland annat hade stenar från graven använts till att bygga en husgrund några år tidigare. ¹⁴C-datering av brända ben och fynd av keramik visade på datering från yngre bronsålder – romersk järnålder vilket överensstämmer med gravtypen.

Resultat

Arkiv- och kartstudier

Kartstudien påbörjades genom att först granska Lantmäteriets historiska ortofoton från 1975 och 1960, (Lantmäteriet 2019). Dessa jämfördes med den ekonomiska kartan från 1940 och laga skifteskarta från 1858 (Rikets allmänna kartverks arkiv 1938; Lantmäteristyrelsens arkiv 1858). De olika kartmaterialen visar på hur skogs- och åkermarken har brukats och var uppdelad vid olika tidsperioder, figur 3 och 4. Enligt laga skifteskartan utgjordes marken i den nordöstra delen av utredningsområdet av skog, medan den sydvästra delen bestod av åker. Kartan visar hur odlingsytorna bryts av diken i nordsydlig riktning. Norra och södra delen av utredningsområdet bestod av berg. En bergknalle finns i åkermarken i sydvästra delen av utredningsområdet. Från laga skifte vid 1800-talets mitt till idag har markområdet genomgått mindre förändringar. Åkermarken har utökats något på skogens bekostnad. Bergknallen i åkern försvinner, och de öppna diken har lagts igen.

Fältarbete

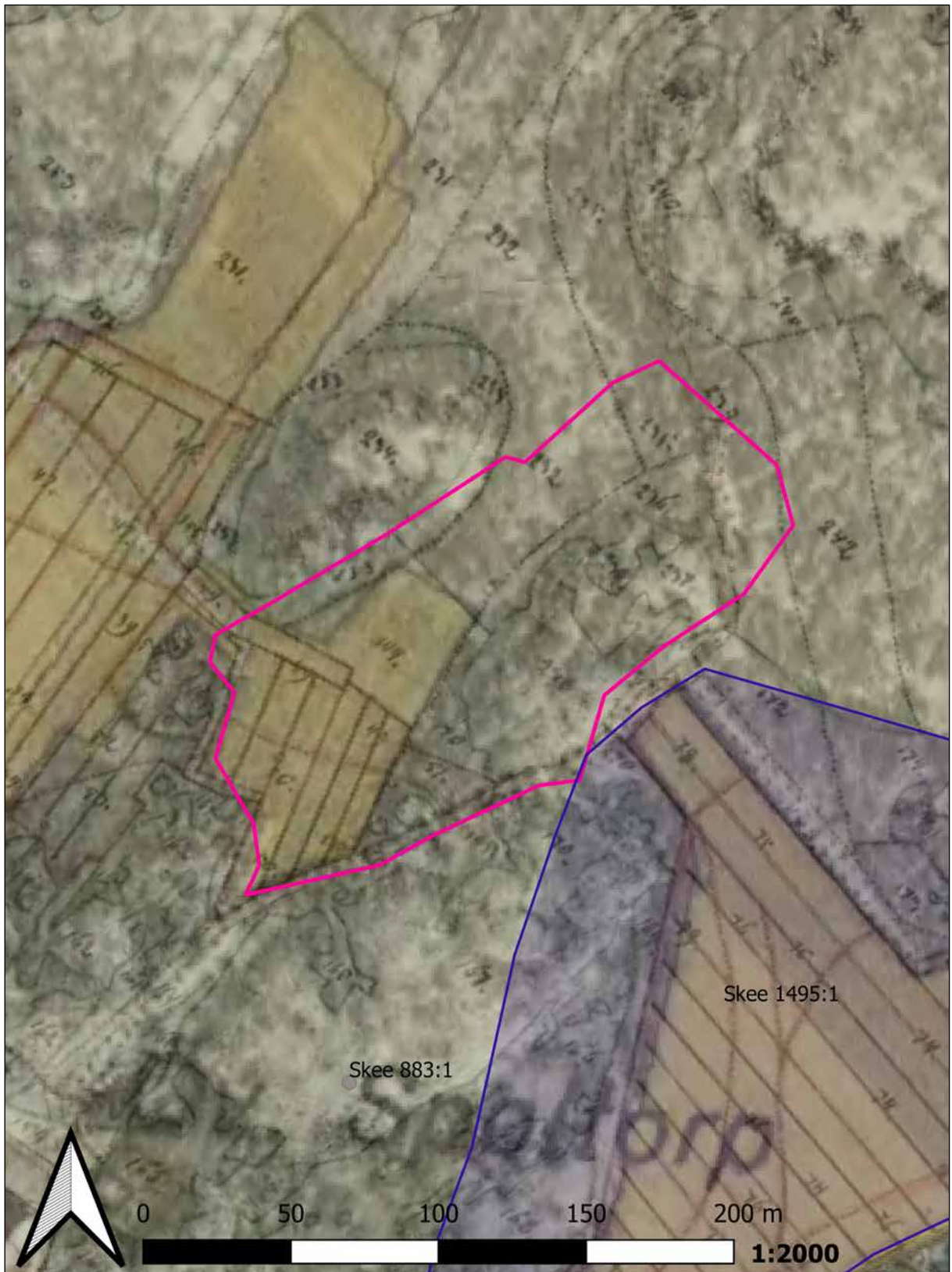
Fältarbetet startade med att utredningsområdet inventerades efter ovan mark synliga lämningar. Inventeringen följdes upp med sökschaktning i södra delen av utredningsområdet.

Sammanlagt grävdes 34 schakt, figur 5–7. Lagerföljden bestod generellt av 0–0,10 m grässvål, 0,20–0,30 m humös, brungrå, sandig jord (matjord), och därunder gråbrun lera. I schakt 4, 11–13, 17–19 och 32 uppmärksammades ett lager med mörkare humös jord under matjorden. Detta bedömdes först som ett eventuellt kulturlager men när grässvål dök upp i övergången tolkades det som en äldre matjordshorisont. I majoriteten av schakten framträdde plogspår och dräneringar i övergången matjord-lera. Några mörka fläckar påträffades i schakt 6 vilka bedömdes som stenlyft. Enstaka fynd av flinta och keramik hittades i matjorden i schakt 4–5, 11–13 och 25.

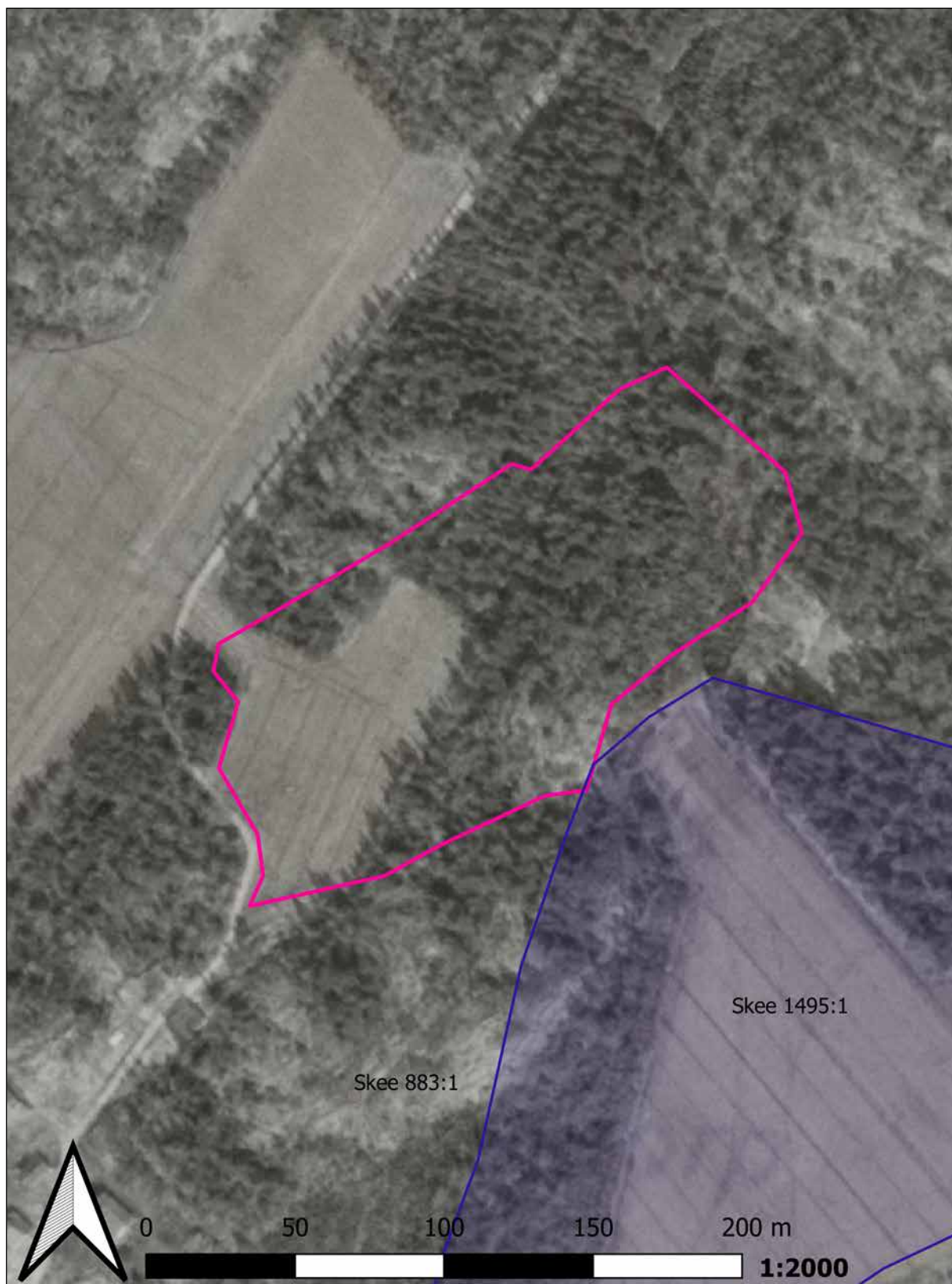
I schakt 30 och 31 skiljde sig lagerföljden markant jämfört med i de andra schakten. Här var matjordslagret betydligt tunnare och undergrunden bestod av sand/grus. I schakt 30 framkom berg under ett tunt täcke med jord.

I den nordöstra delen av utredningsområdet trängde grundvatten upp i schakten. I skogsmarken grävdes två schakt. Även här var det blött och lagerföljden densamma som i åkermarken.

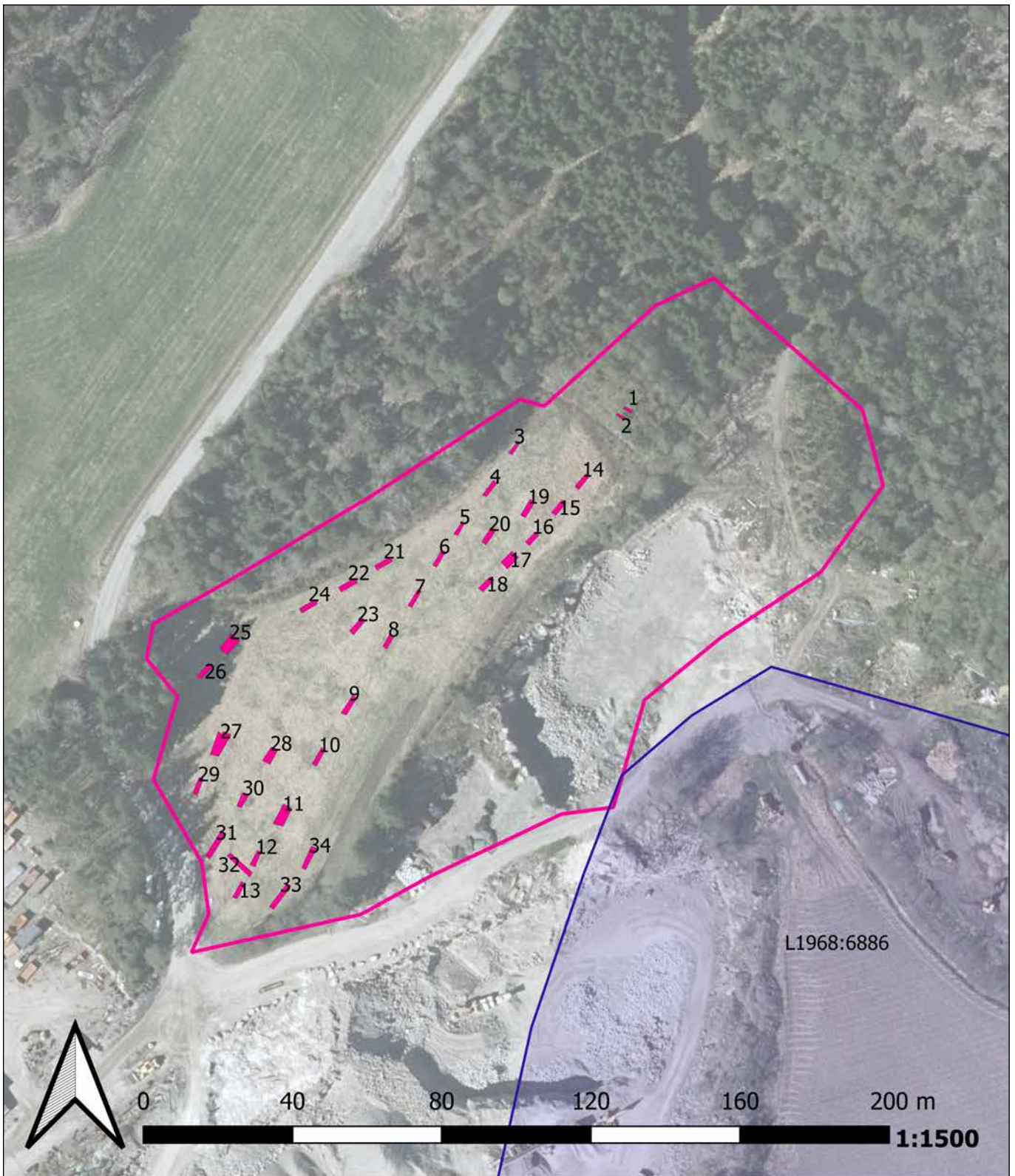
Efter att schaktningen avslutats söktes den norra kanten av utredningsområdet av efter eventuella hållristningar, dock utan resultat. En maskingrävd sandtäkt kunde konstateras men bedömdes som för ung för att mätas in och dokumenteras.



Figur 3. Kartöverlägg med kartmaterial Laga skifteskarta över Spoltorp 1858 samt ekonomiska kartan från 1940. Källa: Lantmäteriet.



Figur 4. Det historiska ortofotot från 1975 visar hur området såg ut för 45 år sedan.
Källa: Lantmäteriet.



Figur 5. Resultatkarta med utredningsområdet, inmätta lämningar och grävda schakt.

AU Spoltorp - Resultat

- Utredningsområde
- Schakt
- Fornreg - yta
- Möjlig forn lämning



Figur 6. Utredningsområdet, foto mot öster.



Figur 7. Utredningsområdet, foto mot väster.

Fynd

Fynd förekom i schakt 4–5, 11–13 och 25. Fynden framkom i matjorden och bestod av en cirka 3 cm stor och 1 cm tjock bit keramik från neolitikum alternativt bronsålder, samt en bit eventuell keramik, vilken var kraftigt spjälkad. Det framkom även flinta i schakten, vilken bedömdes som övrigt slagen samt en övrig kärna. Fynden samlades inte in, i enlighet med undersökningsplanen.

Anläggningar

Inga anläggningar mättes in under utredningen.

Analyser

Inga analyser har genomförts inom ramen för utredningen.

Tolkning

Kartmaterial över Spoltorp från 1858–1975 visar på att området frekvent använts som åkermark i den västra delen och skogsmark i den nordöstra delen. Från 1800-talets skiftesreformer fram till idag har mindre förändringar skett, och åkermarken har dikats, och dränerats. Spår av dessa arbeten syntes tydligt i flera av schakten (och riktningen på den framgrävda dräneringen följde diken på kartan från laga skifte).

Det mörka jordlager som framkom under matjorden i flera schakt 4, 11–13, 17–19 och 32 tolkades inledningsvis som ett kulturlager. Dock framträdde i några av schakten resterna efter grässvål i övergången mellan lagren. Det mörkare jordlagret bedömdes därför som en äldre matjordshorisont som täckts över med jord som påförts under slutet av 1900-talet. Fyndmaterialet i form av keramik och flinta har sannolikt funnits i den tillförda jorden.

I schakt 30 och 31 framkom skärvig sten och matjordslagret var här mycket tunnare än i resten av området. Detta visade sig vara platsen för den bergknalle som syntes på laga skifteskartan.

Vid samtal med markägaren framkom att bergknallen hade sprängts bort eftersom det utgjorde ett hinder i åkermarken. För att plana ut marken hade matjorden flyttats, och matjord från andra platser hade tillförts för att fylla ut en svacka. Bland annat hade jord från Skee lagts på ytan. Detta förklarar det mörkare jordlagret under den nuvarande matjorden, men också fyndmaterialet i form av keramik och flinta.

Eftersom inga anläggningar påträffades under schaktningen och fyndmaterialet var ringa registrerades ingen fornlämning.

Antikvarisk bedömning

Inga fornlämningar eller övriga kulturhistoriska lämningar påträffades inom utredningsområdet. Picea kulturarv bedömer att det inte krävs några ytterligare antikvariska inför utökning av bergtäkten.

Källor

Litteratur

- Framme, Gösta. 1999. *Jordrannsaking och skattläggning i Bohuslän 1662-1666*. Institutet för språk och folkminnen.
- Framme, Gösta. 1985. *Ödegårdar i Vätte Härad*. Institutet för språk och folkminnen.
- Ortman, Oscar. 1998. *Arkeologisk undersökning, Spoltorp 1:6, Raä 883, Skee socken, Strömstads kommun*. Bohusläns museum Rapport 1998:26.
- Widgren, Mats. 1997. *Bysamfällighet och tegskifte i Bohuslän 1300-1750*. Bohusläns museum.

Digitala källor

- Lantmäteriet 2019. Historiska kartor
<https://historiskakartor.lantmateriet.se/historiskakartor/search.html>, besökt 2019-04-05
- Riksantikvarieämbetet 2019. Fornsök
<https://app.raa.se/open/fornsok/>, besökt 2019-04-30

Kartor och arkivmaterial

Lantmäterimyndigheternas arkiv	14-SKE-369	Spoltorp, Laga skifte 1858
Rikets allmänna kartverks arkiv	Skee J131-99SV	Ekonomiska kartan 1940
Rikets allmänna kartverks arkiv	Skee J131-99NV	Ekonomiska kartan 1940

Bilagor

Bilaga 1. Schakttabell

Schakt Nr	Längd (m)	Bredd (m)	Djup (m)	Fynd	Anläggning	Lager (m)	Kommentar
1	4	1,5	0,4	Nej	Nej	0,05 grässvål/förna, 0,25 matjord, därunder grå lera.	
2	4	1,5	0,4	Nej	Nej	0,05 grässvål/förna, 0,25 matjord, därunder grå lera.	
3	4	1,5	0,4	Nej	Nej	0,05 grässvål, 0,25 matjord, därunder grå lera.	
4	4,5	1,5	0,4	Ja	Nej	0,05 grässvål, 0,25 matjord, 0,05 svart humös lera, därunder grå lera.	1 övrig slagen flinta, 1 eventuellt keramik i L2. L3 tidigare matjordshorisont.
5	4	1,5	0,4	Ja	Nej	0,05 grässvål, 0,25 matjord, därunder grå lera.	1 övrig slagen flinta. Ett dräneringsdike går längs igenom schaktet.
6	4	1,5	0,35	Nej	Nej	0,05 grässvål, 0,22 matjord, därunder gråbrun lera.	
7	4	1,5	0,45	Nej	Nej	0,10 grässvål, 0,30 matjord, därunder grå lera.	
8	4	1,5	0,45	Nej	Nej	0,10 grässvål, 0,30 matjord, därunder grå lera.	
9	4	1,5	0,4	Nej	Nej	0,10 grässvål, 0,30 matjord, därunder grå lera.	
10	5	1,5	0,4	Nej	Nej	0,10 grässvål, 0,30 matjord, därunder grå lera.	
11	5	3	0,4	Ja	Nej	0,10 grässvål, 0,30 matjord, 0,05 svart sotig humös lera, därunder grå lera.	1 övrig slagen flinta i L2. L3 tidigare matjordshorisont. Ett dräneringsdike går längs igenom schaktet.
12	4	1,5	0,45	Ja	Nej	0,10 grässvål, 0,30 matjord, 0,05 svart sotig humös lera, därunder grå lera.	1 övrig kärna.
13	4	1,5	0,45	Ja	Nej	0,10 grässvål, 0,30 matjord, 0,05 svart sotig humös lera, därunder grå lera.	1 keramikskärva, (ev. Bronsålder), i L2. L3 tidigare matjordshorisont.

Schakt Nr	Längd (m)	Bredd (m)	Djup (m)	Fynd	Anläggning	Lager (m)	Kommentar
14	4	1,5	0,45	Nej	Nej	0,10 grässvål, 0,30 matjord, därunder gråbrun lera.	Starrgräs på ytan, blötare.
15	4	1,5	0,5	Nej	Nej	0,10 grässvål, 0,30 matjord, därunder gråbrun lera.	Starrgräs på ytan, blötare.
16	4	1,5	0,4	Nej	Nej	0,10 grässvål, 0,30 matjord, sotigt i botten, därunder gråbrun lera.	Starrgräs på ytan, blötare.
17	5	3	0,4	Nej	Nej	0,10 grässvål, 0,30 matjord, sotigt i botten, därunder gråbrun lera.	3 ev. anläggningar, bortdömda som stenlyft.
18	5	3	0,4	Nej	Nej	0,10 grässvål, 0,30 matjord (sotigt i botten), därunder gråbrun lera.	
19	5	3	0,4	Nej	Nej	0,10 grässvål, 0,30 matjord (sotigt i botten), därunder gråbrun lera.	
20	4	1,5	0,26	Nej	Nej	0,03 grässvål, 0,20 matjord, därunder gråbrun lera.	
21	4	1,5	0,5	Nej	Nej	0,05 grässvål, 0,25 matjord, därunder gråbrun lera.	Många och kraftiga rötter.
22	4	1,5	0,45	Nej	Nej	0,05 grässvål, 0,22 matjord, därunder gråbrun lera.	Många och kraftiga rötter.
23	4	1,5	0,3	Nej	Nej	0,05 grässvål, 0,22 matjord, därunder gråbrun lera.	En dränering går på tvärs genom schaktet.
24	4	1,5	0,26	Nej	Nej	0,05 grässvål, 0,20 matjord, därunder gråbrun lera.	Många och kraftiga rötter.
25	4	3	0,5	Ja	Nej	0,05 grässvål, 0,30 matjord, därunder gråbrun lera.	2 övrig flinta.
26	4	1,5	0,4	Nej	Nej	0,05 grässvål, 0,20 matjord, därunder gråbrun lera.	Dike går tvärs genom schaktet.
27	4	3	0,38	Nej	Nej	0,05 grässvål, 0,28 matjord, därunder gråbrun lera.	Dränering går tvärs genom schaktet.

Schakt Nr	Längd (m)	Bredd (m)	Djup (m)	Fynd	Anläggning	Lager (m)	Kommentar
28	4	3	0,35	Nej	Nej	0,04 grässvål, 0,26 matjord, därunder gråbrun lera.	Dränering går tvärs genom schaktet.
29	4	1,5	0,35	Nej	Nej	0,05 grässvål, 0,20 matjord, därunder gråbrun lera.	
30	4	1,5	0,35	Nej	Nej	0,05 grässvål, 0,20 matjord, berg och sten.	Berg kommer direkt under matjorden.
31	8	1,5	0,25	Nej	Nej	0,05 grässvål, 0,05 matjord, berg och sten.	Lera kommer mycket ytligt.
32	8	1,5	0,3	Nej	Nej	0,05 grässvål, 0,15-20 matjord, 0,05-0,10 svart humös lera, därunder gråbrun lera.	L3 i Ö delen av schaktet, tidigare matjordshorisont. Dränering längs med schaktet.
33	8	1,5	0,3	Nej	Nej	0,04 grässvål, 0,26 matjord, därunder gråbrun lera.	Dränering längs med schaktet.
34	8	1,5	0,3	Nej	Nej	0,05 grässvål, 0,25 matjord, därunder gråbrun lera.	

PICEA
Kulturaiv

