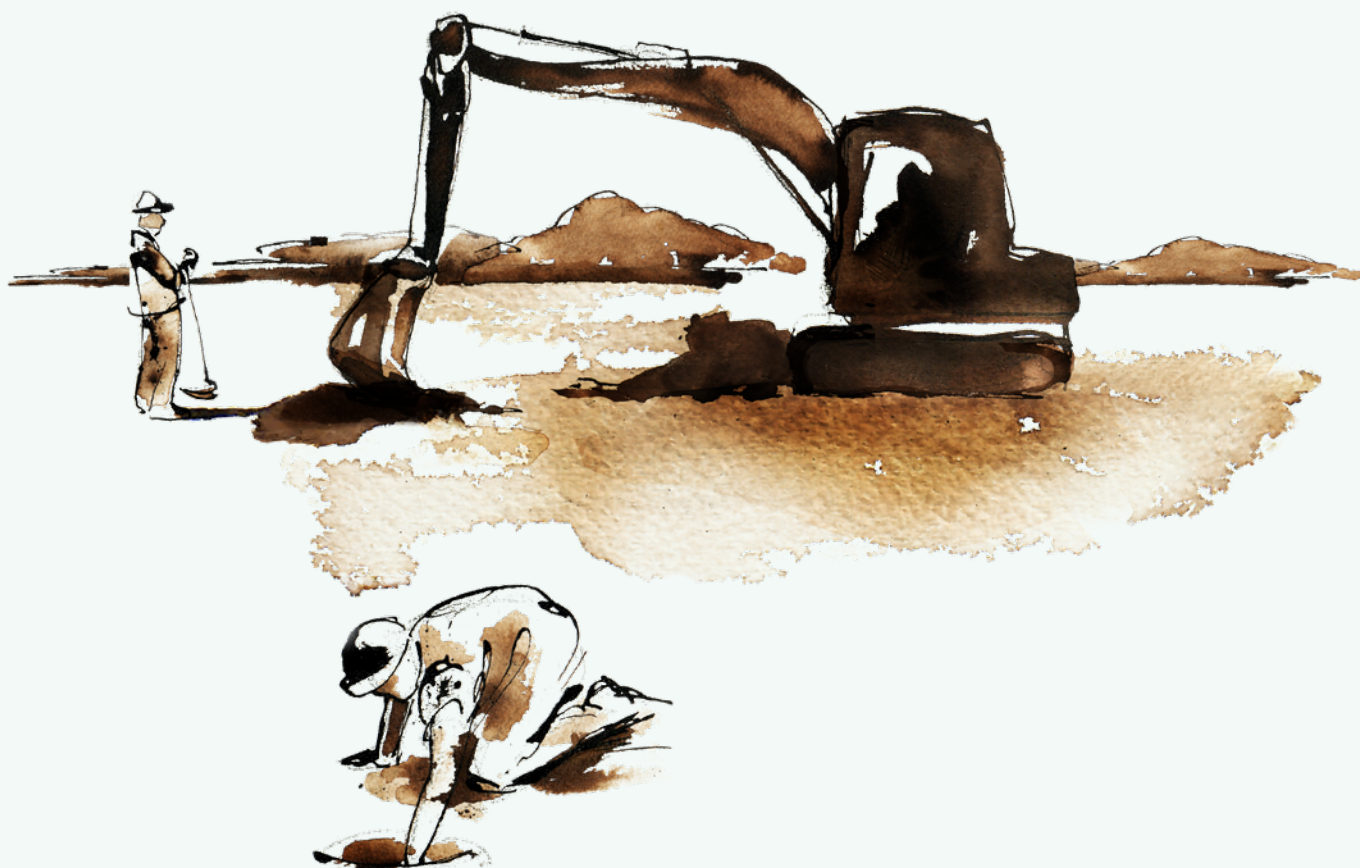


# Spår av stenålder i Stare



**PICEA**  
**Kulturarv**



Arkeologisk förundersökning av del av boplatsen Skee  
53/L1968:5444 inom fastigheten Stare 1:67, Skee socken,  
Strömstads kommun, Västra Götalands län

Picea kulturarv Rapport 2024:2

*Daniel Gunnarsson & Benjamin Rosvall*



# Spår av stenålder i Stare

Arkeologisk förundersökning av del av boplatsen Skee 53/L1968:5444  
inom fastigheten Stare 1:67, Skee socken, Strömstads kommun, Västra  
Götalands län

*Daniel Gunnarsson & Benjamin Rosvall*

## Spår av stenålder i Stare

**Arkeologisk förundersökning av del av boplatsen Skee 53/L1968:5444 inom fastigheten Stare 1:67, Skee socken, Strömstads kommun, Västra Götalands län**

Picea kulturarv Rapport 2024:2

© Picea kulturarv 2024

Författare: Daniel Gunnarsson & Benjamin Rosvall

Redigering och layout: Amanda Jönsson

Foton: Där fotograf ej anges är bilder tagna av fältpersonalen

Omslagsbild: Illustration av Nina Balknäs

Upphovsrätt: Om inget annat anges, enligt Creative Commons licens CC BY: <http://creativecommons.org>. Grundkartor © Lantmäteriet, tillhandahållna av företagaren

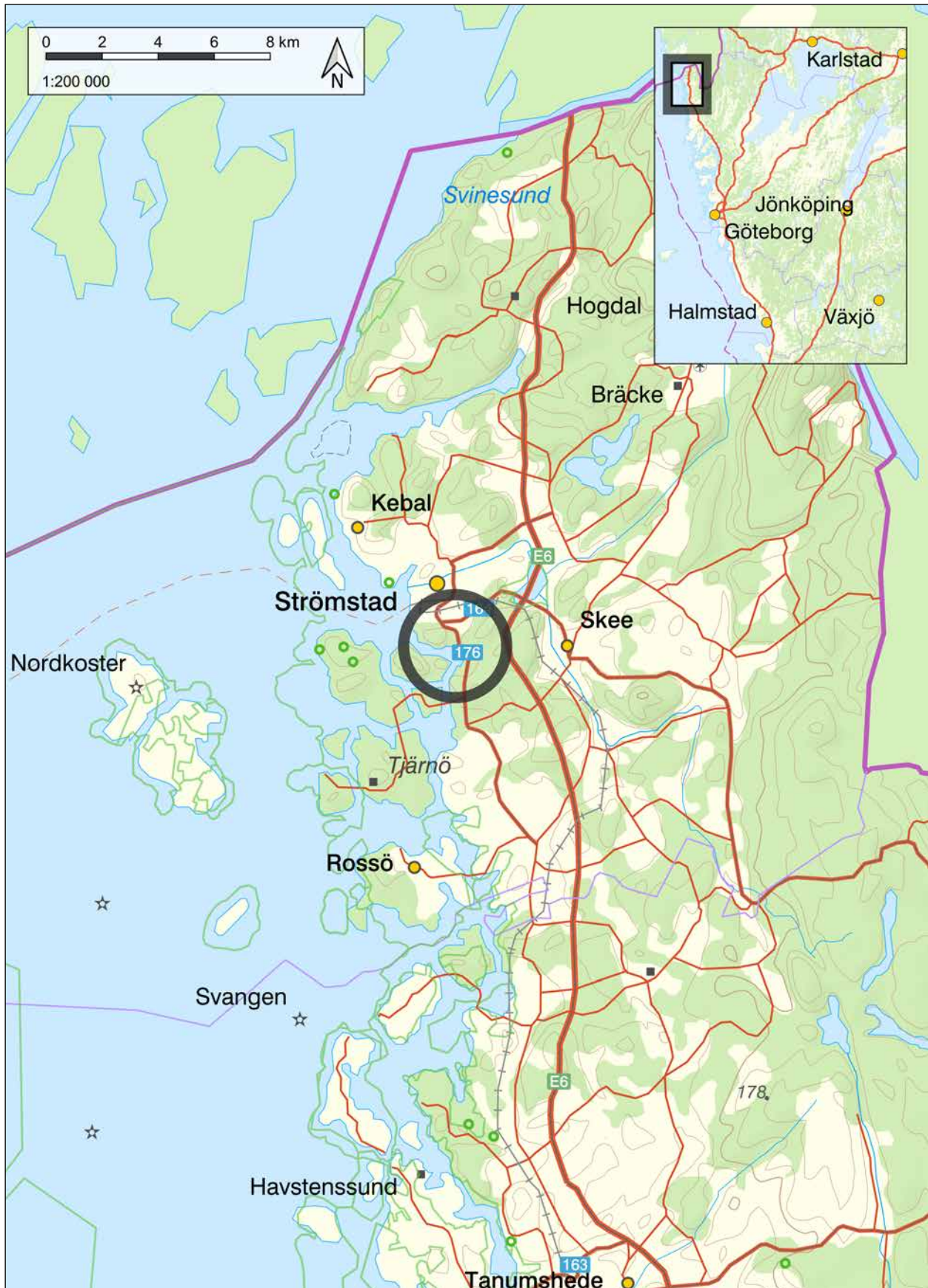
*Picea kulturarv ek för  
Folkvisegatan 12, BV  
422 41 Hisings Backa  
[www.piceakulturarv.se](http://www.piceakulturarv.se)  
[kontakt@piceakulturarv.se](mailto:kontakt@piceakulturarv.se)*

# *Innehåll*

---

Sammanfattning	7
Inledning	9
Bakgrund och syfte	9
Undersökningsområdet och boplatsen Skee 53	9
Metod	12
Resultat	12
Slutsats	13
Referenser	14
Antikvarisk bedömning	14
Utvärdering	14
Administrativa uppgifter	15

Bilaga 1. Schaktlista



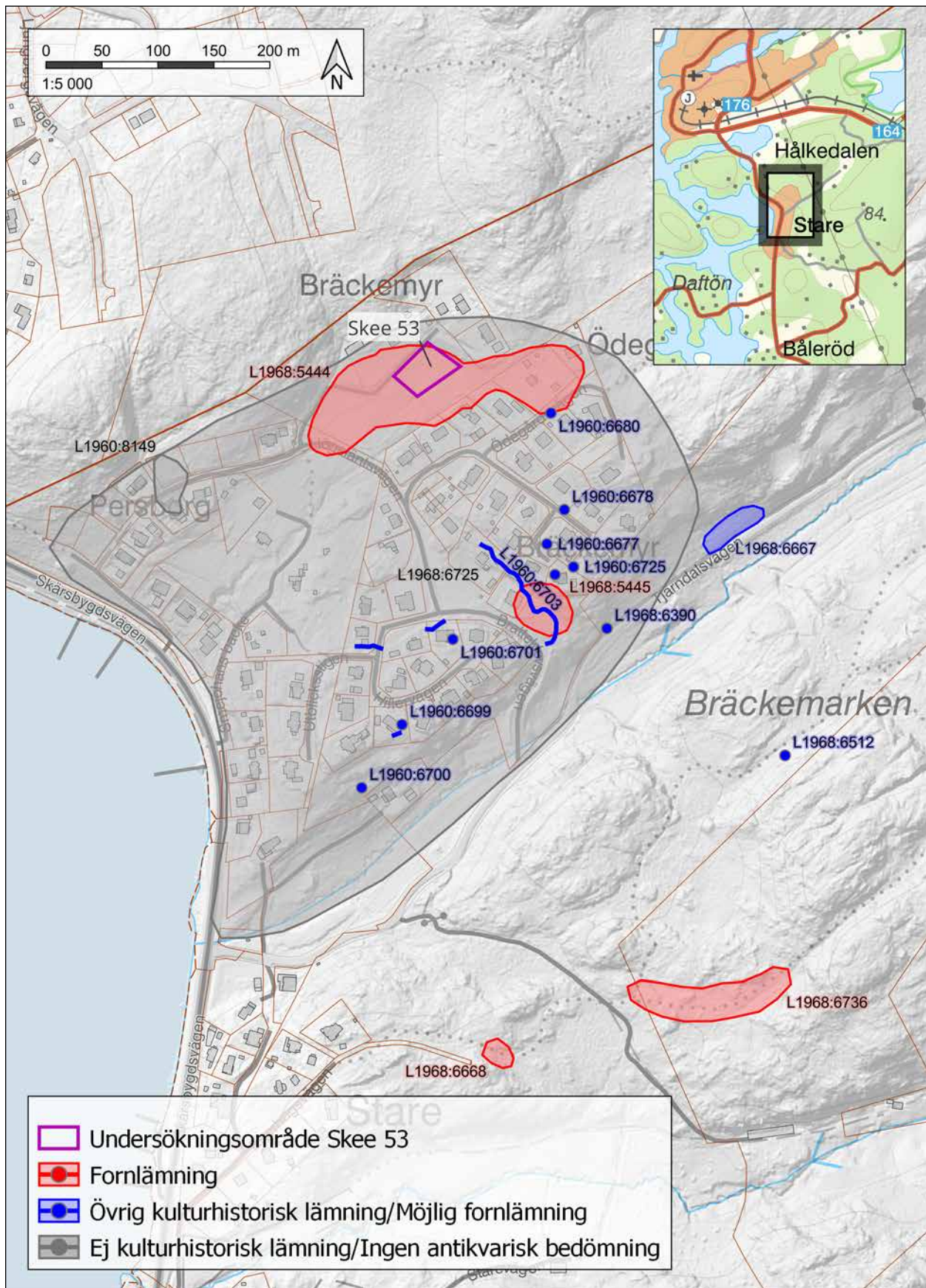
Figur 1. Översiktskarta som visar undersökningsområdets belägenhet söder om Strömstad.

# Sammanfattning

Picea kulturarv genomförde i februari 2024 en mindre arkeologisk förundersökning inom del av boplatsen Skee 53/L1968:5440, inför avstyckning av en villatomt från fastigheten Stare 1:67, i Strömstads kommun, Västra Götalands län. Boplatsen har vid flera tidigare tillfällen varit föremål för arkeologiska undersökningar.

Vid undersökningen grävdes tio schakt inom undersökningsområdet vilket omfattade cirka 1600 m<sup>2</sup>. Endast åtta flintavslag hittades i matjorden eller omrörda lager. Efter undersökningen är den del av fornlämningen som var belägen inom undersökningsområdet att betrakta som undersökt och borttagen. Inga ytterligare antikvariska åtgärder är nödvändiga.





Figur 2. Översiktskarta över undersökningsområdet, Skee 53 och omkringliggande forn lämningar.



# Inledning

På uppdrag av Anna Sörman och Länsstyrelsen Västra Götaland genomförde Picea kulturarv en arkeologisk förundersökning av en del av boplatsen Skee 53/L1968:5444 i februari 2024 (figur 1, 2). Boplatsen är känd sedan tidigt 1900-tal och har inventerats och delundersökts vid flera tillfällen. I fortsättningen refereras till boplatsen som Skee 53.

## Bakgrund och syfte

Fastighetsägaren Anna Sörman avser att avstycka en tomt från stamfastigheten Stare 1:67, beläget i en liten dalgång i den inre delen av Starekilen, cirka tre kilometer söder om Strömstad. Stora delar av dalgången omfattas av fornlämningen Skee 53 och Länsstyrelsen i Västra Götaland har därför krävställt ansökan med en arkeologisk förundersökning och att Picea kulturarv skulle utföra undersökningen.

Syftet med undersökningen var att ge Länsstyrelsen ett beslutsunderlag inför prövning om tillstånd till ingrepp i fornlämning. Förundersökningens skulle fastställa och dokumentera fornlämningens karaktär, datering, utbredning och komplexitet samt ta tillvara fornyfynd. Resultaten skulle kunna användas av undersökare för att bedöma och beräkna omfattningen av en arkeologisk undersökning. Resultaten ska också kunna användas i företagarens planering.

## Undersökningsområdet och boplatsen Skee 53

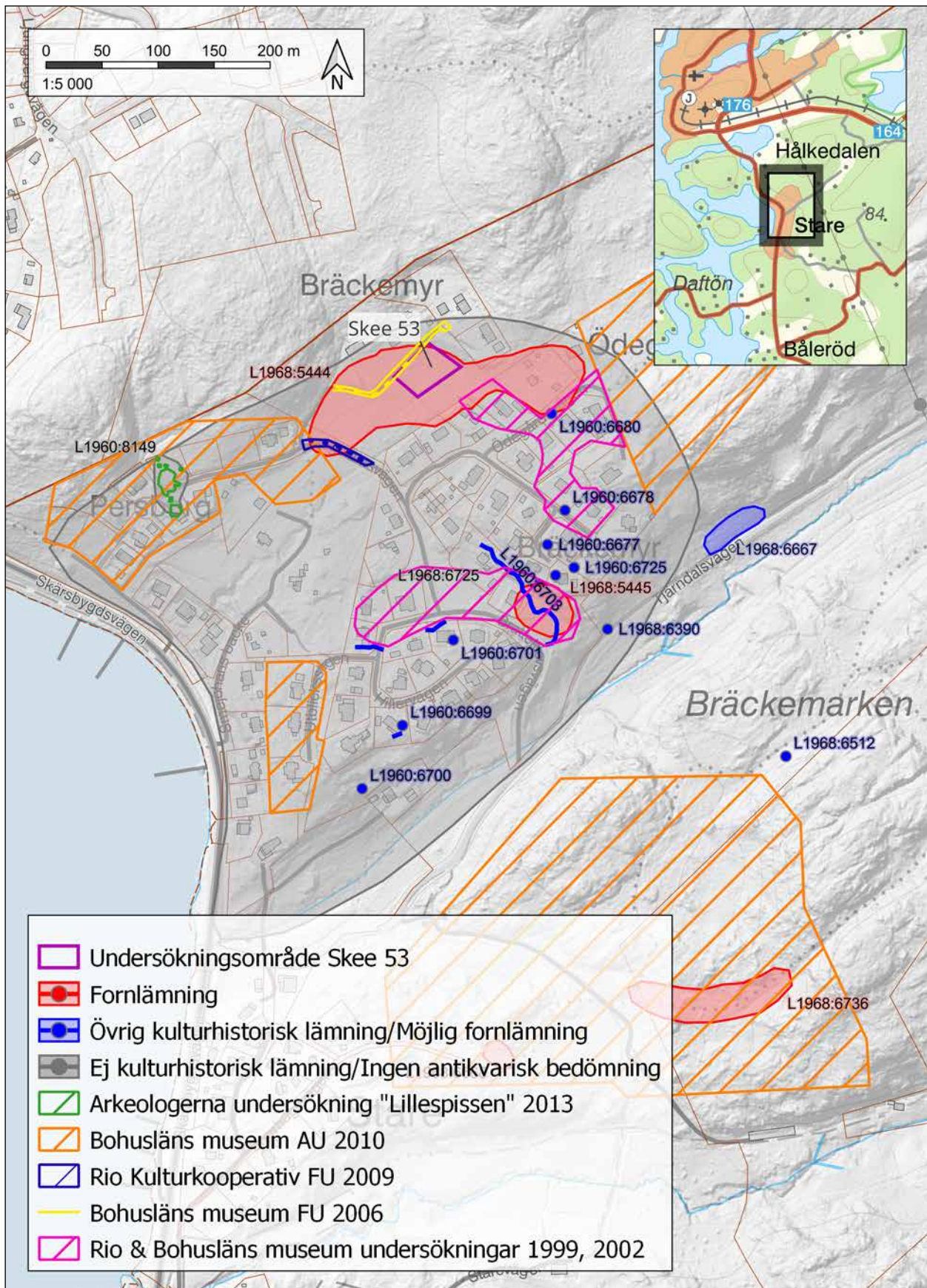
Undersökningsområdet är beläget i en flack sydvästslutning av en mindre, strandnära dalgång. Marken består av postglacial sand och har tidigare nyttjats som åkermark. Dalgången består av delvis öppen, äldre åkermark, igenväxande åkermark samt tomtmark. Undersökningsområdet bestod fram till undersökningen av skog vilken avverkades innan fältarbetet.

Fastigheten Stare 1:67 är det äldre torpet Bräckemyr. Torpets bebyggelse ligger endast femton meter från undersökningsområdet, med ytterligare två yngre villatomter direkt i nordöst.

Boplatsen Skee 53 är känd sedan tidigt 1900-tal. Gustaf Hallström beskriver boplatsen som nr 87 och den inventeras i samband med Göteborgsinventeringen på 1920-talet (Riksantikvarieämbetet 2024). Området i Starekilen har en komplex fornlämningsbild och det finns många kända boplatser varav flera har blivit undersökta. Utbredningen av boplatsen Skee 53 har justerats genom åren. Enligt Fornminnesinventeringens beskrivning från 1977 ska fynd av flinta ha hittats i hela åkermarken till torpet Bräckemyr. Särskilt en mindre potatisåker direkt söder om torpet ska ha varit föremål för ytplockning av slagen flinta. Enligt Kulturmiljöregistret ska det vid Göteborgsinventeringen ha tillvaratagits:

*"Skivvyxa, liten, eggen tillslagen med flera hugg 1; tjocknackad oslipad mejsel 1; skärvor med skrapegg 3; spånspilspetsar 2; skärva av slipad flintyxa 1; spån med kant tillslagen 4; skärvor med kant tillslagen. 3; spånkärnor 4; spån, ett tjugotal; skärvor."* (Shm 14346:7)

Vid besiktning av boplatsen på 1970-talet tillvaratogs ett en skrapa, två spån, ett mikrospån och ett 15-tal avslag (Riksantikvarieämbetet 2024). De äldre uppteckningarna av fynd är dock något osäkra. I relation till de senare undersökningarna är det ibland svårt att säga om Gustaf Hallströms boplats nr 87, Johan Alins boplats nr 63 och den nu aktuella utbredningen av Skee 53 rör sig om samma ytor eller om det under åren blivit missförstånd och att de olika boplatsytorna blandats ihop. Till exempel råder det viss förvirring om tidigare nämnda fynd egentligen kan härröra från en annan boplats i närområdet, Skee 54/L1968:5445. Idag är den registrerad cirka 170 meter sydväst om Skee 53. Ytterligare en annan boplats, Skee 1811/L1960:8149 – känd som



Figur 3. Karta som redovisar tidigare arkeologiska undersökningar som berört Skee 53 eller kringliggande boplatser.



”Lillespissen” – har varit registrerad endast 120 meter väster om Skee 53 (Johansson & Nannmark 2017).

## Tidigare undersökningar

Boplatsen Skee 53 har varit föremål för flera undersökningar sedan 1990-talet (figur 3, 4). Bohusläns museum genomförde en förundersökning 1999 varvid boplatsen utökades ”180 meter västerut” (Swedberg 2001). Det var dock inte den nu aktuella fornlämningsavgränsningen, utan boplatsen utökades då åt sydväst. Denna del av boplatsen, liksom delar av boplatsen Skee 54 undersöktes 2002. Undersökningarna redovisas i boken ”Vid Starekilens stränder” (Nordell & Swedberg 2003). Villabyggelsen direkt norr om undersökningsområdet tillkom under 1990-talet eller början av 2000-talet då en ny grusväg anlades. En förundersökning/efterundersökning för vägen genomfördes av Bohusläns museum (Falkenström 2006).

Inom bara några år blev det återigen tillfälle för nya undersökningar eftersom en ny väg till fastigheten skulle anläggas (Grahn Danielson & Toreld 2009). Bohusläns museum genomförde en utredning inför tillkommande bebyggelse i Starekilsområdet 2010. Då registrerades Lillespissen-boplatsen (Claesson 2010) vilken undersöktes 2013 (Johansson & Nannmark 2017).

Gemensamt för samtliga undersökningarna som berört boplatsen Skee 53 är att de ger ett något tvetydigt resultat om vad det egentligen är för en typ av boplats. Skee 53 är registrerad som en stenåldersboplats men vid de tidigare undersökningarna framkommer det inte särskilt mycket slagen flinta, däremot stolphål och härdar. Det är möjligt att det snarare rör sig om flera egentliga boplatser där det någonstans inom området finns rester efter en stenåldersboplats, men att det även finns en boplats från brons- eller järnålder. För att komplicera bilden har den medeltida gården Bräcke troström



Figur 4. Foto som visar Skee 53 och undersökningsområdet med tidigare undersökningar markerade. Jämför med figur 3. Gul markering är Bohusläns museums undersökning 2006, blå markering Rio Kulturkooperativs undersökning 2009. Lila markering är den nu aktuella undersökningen.

ligen funnits här, en gård som läggs öde efter pestepidemierna under 1300-talets andra hälft (Framme 1985).

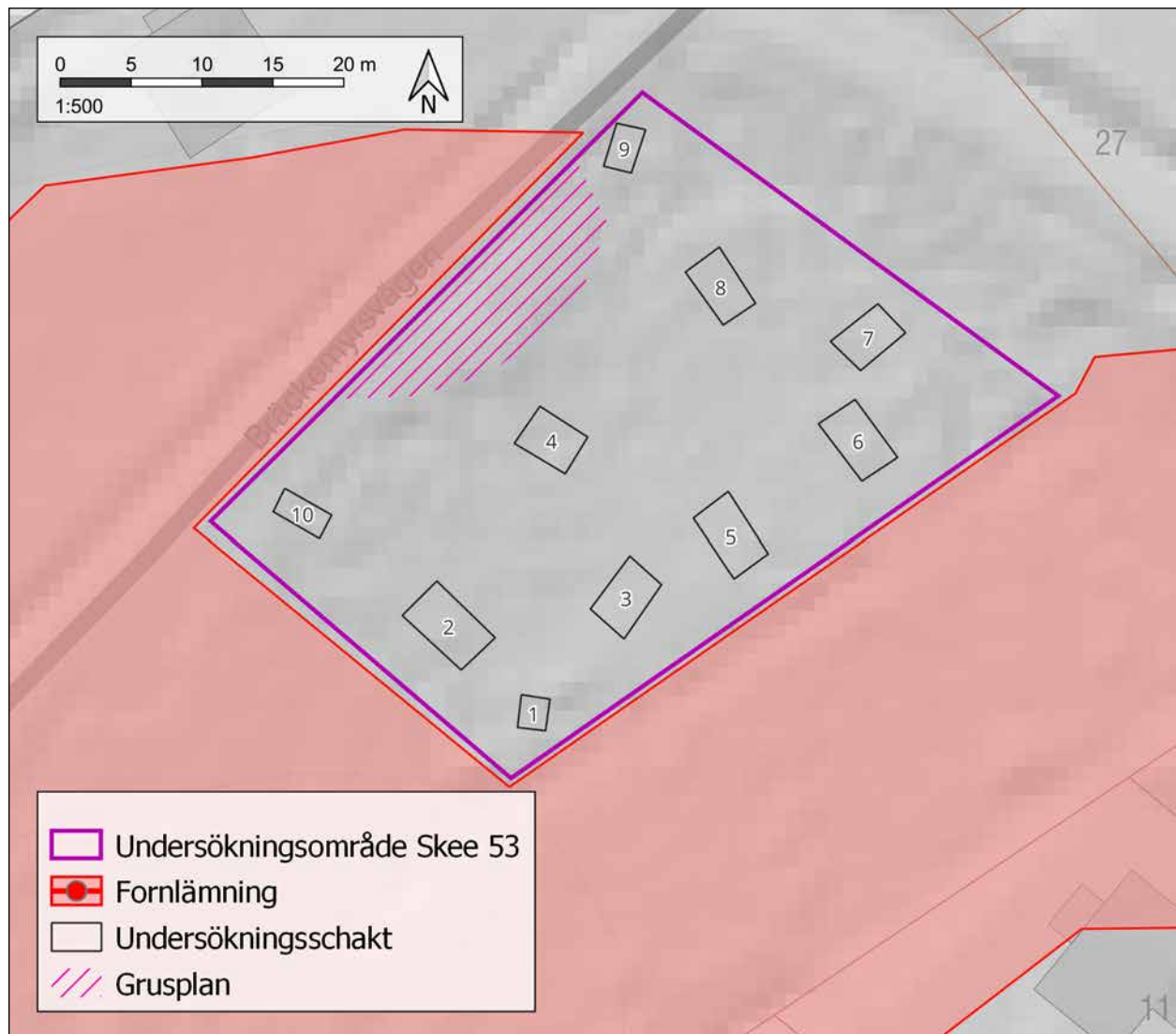
fälligt in utifrån lager och grävenhet, och bedömdes översiktligt innan de återdeponerades i schakten.

## Metod

Undersökningen genomfördes genom sök-schaktning för att söka efter fynd och anläggningar. Med en grävmaskin upptogs schakt med dubbel skopbredd, cirka 2–2,5 meter breda och 3–5 meter långa. Matjorden banades av och de undre jordlagren maskingrävdes och rensades för hand ned till den glaciala sanden. Grävenheterna beskrevs, fotograferades och mättes in med RTK-GPS. Fynd samlades till-

## Resultat

Under förundersökningen grävdes sammanlagt tio schakt (figur 5-6, bilaga 1). Schakten förlades med syfte att få en jämn spridning över så mycket som möjligt av undersökningsområdet för att om möjligt kunna avgränsa boplatsen. Markens karaktär var relativt homogen inom hela undersökningsområdet och bestod av cirka 0,2 m matjord, ett cirka 0,2 m tjockt



Figur 5. Resultatmapa med undersökningsområdet och grävda schakt.





Figur 6. Översiktsbild över undersökningen 26 februari 2024, från nordöst.

sandigt lager med grus och småsten samt den underliggande postglaciala sanden. På vissa platser kunde sentida lager observeras som påförda massor på markytan eller igenfyllda äldre diken.

Vid förundersökningen påträffades åtta flintavslag (figur 7). Samtliga flintavslag påträffades i matjordslagret eller i sentida fyllnads-massor och saknade därmed säker kontext. Inom samma lager observerades även sentida glas och tegel. Inget annat av arkeologiskt intresse kunde observeras i schakten.

## Slutsats

Eftersom varken anläggningar eller rikligt med fynd framkom är vår bedömning att undersökningsområdet är i periferin av boplatsen Skee 53. De äldre beskrivningarna av fynd av flinta och tidigare undersökningar redovisar att materialet funnits i andra delar av boplatsen. De inom undersökningsområdet framkomna fynden har sannolikt flyttats från de centrala delarna av områdets boplats/boplatser genom



Figur 7. Den framkomna flintan bestod av åtta flintavslag, vilka hittades i det omrörda matjordslagret eller lager i ett modernt dike. Även tegel, glas och porslin hittades samtidigt med flintan.



plöjning och andra aktiviteter under historisk tid. Sett till topografin och tidigare undersökningar som gjorts i området är det sannolikt att den centrala delen av boplaten Skee 53 borde finnas i nordväst, i ett mer skyddat läge utmed bergspartiet.

## Utvärdering

Utredningen har avlöp i enlighet med undersökningsplanen. Endast en fältdag genomfördes mot beräknat två fältdagar.

## Antikvarisk bedömning

Efter förundersökningen bör fornlämningen inom den planerade tomten bedömas som undersökt och borttagen och tomten bör kunna bebyggas utan vidare antikvariska åtgärder. Inför eventuella framtida åtgärder inom boplaten Skee 53 borde hela boplaten förundersökas för att få en uppfattning om dess egentliga utbredning och innehåll.

## Referenser

- Framme, G. (1985). *Ödegårdar i Vätte härad*. Institutet för språk och folkminnen, Göteborg.
- Johansson, G., & Nannmark, E. (2017). *Lillespissen, en groppkeramisk boplat vid Starekilen. Arkeologisk undersökning, Västra Götalands län, Bohuslän, Strömstads kommun, Skee socken, Stare 1:109, Skee 1811*. Arkeologerna Rapport 2017:23.
- Claesson, P. (2010). *Arkeologisk utredning vid Starekilen. Arkeologisk utredning Stare 1:109 m.fl., Skee socken, Strömstads kommun*. Bohusläns museum. Rapport 2010:47.
- Grahn Danielson, B. & Toreld, A. (2009). *Fem schakt i Skee. Arkeologisk förundersökning inom del av Skee 53*. Rio Kulturkooperativ, Rapport 2009:22.
- Falkenström, P. (2006). *Arkeologisk förundersökning, Stare 1:67, RAÄ 53, Skee socken, Strömstads kommun*. Bohusläns museum. Rapport 2006:66.
- Nordell, L. & Swedberg, S. (2003). *Vid Starekilens stränder. Arkeologiska undersökningar av boplatserna Skee 53 och 54*. Bohusläns museum och Rio Kulturkooperativ.
- Riksantikvarieämbetet (2024). *Fornsök [Elektronisk resurs]*. Visby: Riksantikvarieämbetet.
- Swedberg, S. (2001). *Arkeologisk förundersökning Skee 53 och 54, Stare 1:13*. Bohusläns museum. Rapport 2001:21.

# Administrativa uppgifter

**Picea kulturarvs projekt:** 2404 FU Stare  
**Länsstyrelsebeslut dnr:** 431-34612-2023  
**Länsstyrelsens beslutsdatum:** 2023-12-19  
**Uppdragsnummer Fornreg:** 202400022  
**Uppdragstyp:** Arkeologisk förundersökning  
**Företagare:** Anna Sörman  
**Lämningsnummer:** L1968:5444

**Fältarbetstid:** 2024-02-26  
**Projektledare:** Benjamin Rosvall  
**Övrig personal:** Daniel Gunnarsson  
**Undersökningsområdets storlek:** 1400 m<sup>2</sup>  
**Belägenhet i SWEREF 99 TM:** Norr 65375550 m, Öst 281800 m  
**Dokumentationsmaterial:** Förvaras hos Picea kulturarv  
**Fynd:** Inga fynd tillvaratagna

**Län:** Västra Götaland  
**Kommun:** Strömstad  
**Landskap:** Bohuslän  
**Socken:** Skee  
**Fastighet:** Stare 1:67

# Bilaga 1. Schaktlista

Schakt-nr	Längd (m)	Bredd (m)	Djup (m)	Fynd	Anläggning	Lager	Beskrivning
10	4	1,5	0,6	Ja	Nej	0,3 m påfört lager med sten och jord, 0,2 m matjord, därunder ursvallad postglacial sand.	1 flintavslag i matjorden.
9	4	1,5	0,4	Ja	Nej	0,2 m matjord, därunder ursvallad postglacial sand.	4 flintavslag påträffades i fyllningen av ett dike som löper genom schaktet.
8	5	3	0,4	Nej	Nej	0,2 m matjord, därunder ursvallad postglacial sand.	
7	4	3	0,7	Nej	Nej	0,2 m matjord, 0,2 m ursvallad postglacial sand, därunder postglacial sand.	Grävdes något djupare för att undersöka ev. transgressionslager.
6	5	3	0,4	Nej	Nej	0,2 m matjord, därunder ursvallad postglacial sand.	
5	5	3	0,6	Nej	Nej	0,3 m matjord, 0,2 ursvallad postglacial sand, därunder postglacial sand.	
4	5	3	0,4	Nej	Nej	0,2 m matjord, därunder postglacial sand.	
3	5	3	0,6	Nej	Nej	0,2 m matjord, 0,25 postglacial sand, därunder sand.	
2	5	3	0,45	Nej	Nej	0,2 m matjord, därunder postglacial sand.	Korsas av igenfyllt dike (N-S). 2 flintavslag påträffades i matjorden samt övergången till sanden (12).
1	3	1,5	0,4	Ja	Nej	0,3 m matjord, därunder postglacial sand.	1 flintavslag påträffades i övergången, botten på matjorden.



**PICEA**  
**Kulturgiv**

