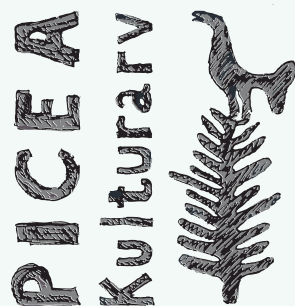


Ajaure-Gejmån



Arkeologisk utredning inför anläggandet av ny kraftledning mellan Ajaure och Gejmån, inom fastigheterna Kronoöverloppsmarken 3:1 m.fl., Tärna socken, Storumans kommun, Västerbottens län

Picea kulturarv Rapport 2023:16

Mats Pettersson & Benjamin Rosvall

Ajaure-Gejmån

Arkeologisk utredning inför anläggandet av ny kraftledning mellan Ajaure och Gejmån, inom fastigheterna Kronoöverloppsmarken 3:1 m.fl., Tärna socken, Storumans kommun, Västerbottens län

Mats Pettersson & Benjamin Rosvall

Administrativa uppgifter

Picea kulturarvs projekt: 2317 AU Ajaure-Gejmån
Länsstyrelsebeslut dnr: 431-5354-2023
Länsstyrelsens beslutsdatum: 2023-06-22
Uppdragsnummer Fornreg: 202300853
Uppdragstyp: Arkeologisk utredning
Företagare: Vattenfall Eldistribution AB
Lämningsnummer: L2023:3658, L2023:3659 och L2023:3660

Fältarbetstid: 2023-08-14 – 2023-08-18
Projektledare: Benjamin Rosvall
Övrig personal: Mats Pettersson
Undersökningsområdets storlek: 614 000 m²
Belägenhet i SWEREF 99 TM: Norr 6483650 m, Öst 284850 m
Dokumentationsmaterial: Förvaras hos Picea kulturarv

Län: Västerbotten
Kommun: Storuman
Landskap: Lappland
Socken: Tärna
Fastighet: Kronoöverloppsmarken 3:1 m fl

Ajaure-Gejmån

Arkeologisk utredning inför anläggandet av ny kraftledning mellan Ajaure och Gejmån, inom fastigheterna Kronoöverloppsmarken 3:1 m.fl., Tärna socken, Storumans kommun, Västerbottens län

Picea kulturarv Rapport 2023:16

© Picea kulturarv 2023

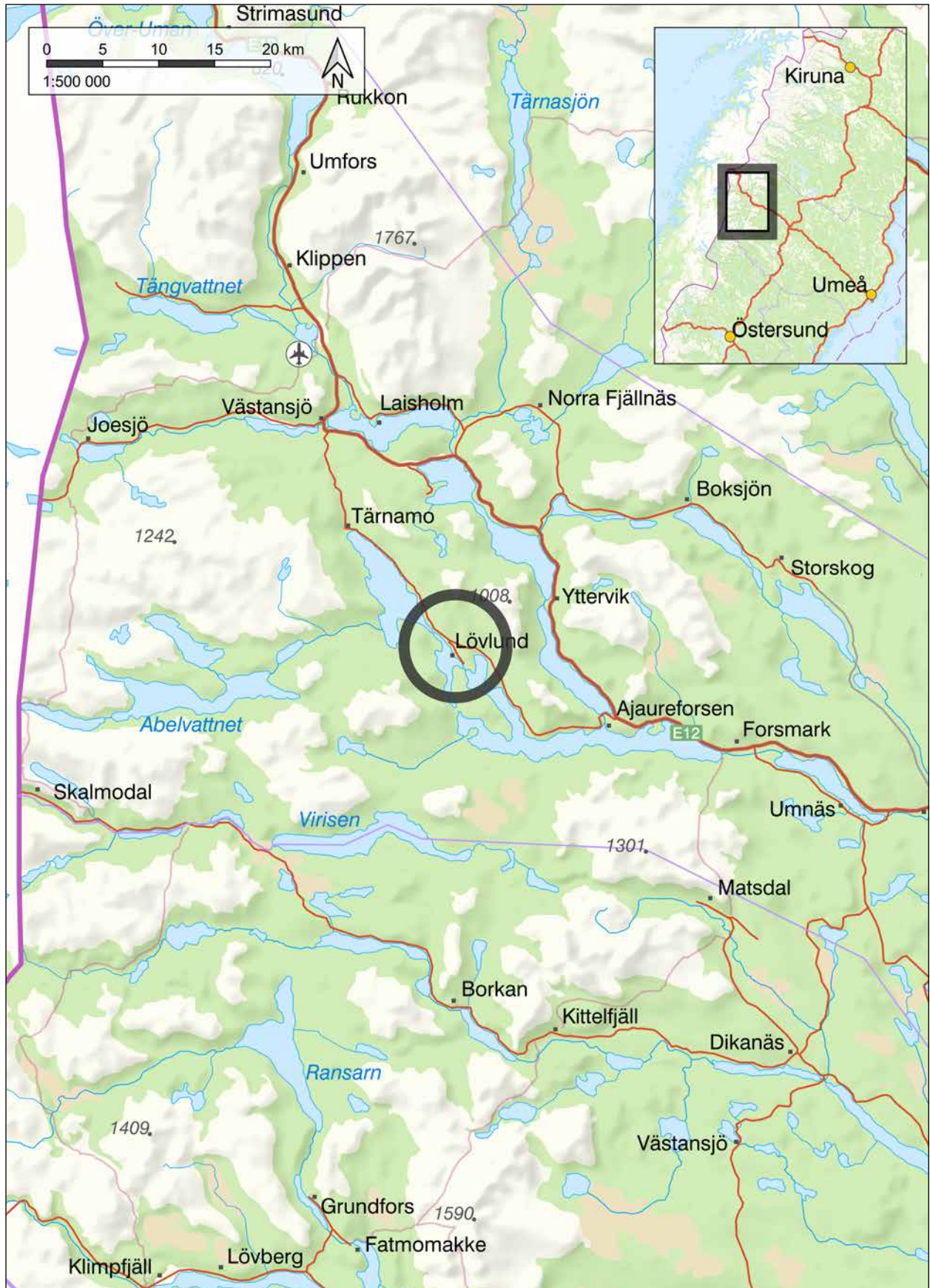
Författare: Mats Pettersson & Benjamin Rosvall
Redigering och layout: Amanda Jönsson
Foton: Där fotograf ej anges är bilder tagna av fältpersonalen
Omslagsbild: Illustration av Nina Balknäs
Upphovsrätt: Om inget annat anges, enligt Creative Commons licens CC BY: <http://creativecommons.org>. Grundkartor © Lantmäteriet, tillhandahållna av företagaren

*Picea kulturarv ek för
Folkvisegatan 12, BV
422 41 Hisings Backa
www.piceakulturarv.se
kontakt@piceakulturarv.se*

Innehåll

Sammanfattning	7
Inledning	9
Bakgrund och syfte	9
Metod	9
Utredningsområdet	9
Tidigare undersökningar	9
Resultat	12
Registrerade lämningar	12
Tolkning och historisk bakgrund	19
Utvärdering	20
Slutsats	21
Referenser	21

Bilaga 1. Lämningslista



Figur 1. Översiktskarta med utredningsområdets placering i Västerbotten, markerat med svart cirkel.

Sammanfattning

På uppdrag av Vattenfall Eldistribution AB, efter beslut av Länsstyrelsen Västerbotten, har Picea kulturarv genomfört en arkeologisk utredning inför planerad om-/nybyggnad av kraftledning mellan Ajaure och Gejmån i Storums kommun.

Utredningsområdet bestod av befintlig kraftledningsgata samt 10 meter utmed den södra kanten. Terrängen är kuperad och består till stora delar av slybeväxt kraftledningsgata eller i första hand granskog med inslag av björk, tall och vide. Delar av utredningsområdet är myrmark och mindre delar består av blockig eller tämligen jämn hållmark. Hela utredningsområdet har inventerats avseende ovan mark synliga lämningar.

Inför och under fältarbetet har kontakter tagits med lokalbor, fastighetsägare och företrädare för samiska föreningar. En kart- och arkivstudie har genomförts för att söka efter indikationer på lämningar inom utredningsområdet. Sannolikt har området under hela historien utgjort ett extensivt resursområde.

Under inventeringen har tre lämningar registrerats i Kulturmiljöregistret. Dessa består av områden med barktäkter. Två av dem är tallbarktäkter medan den tredje består av nävertäkt. Barktäkt på tall samt nävertäkt har varit ett viktigt inslag i det samiska näringsfånget. De två områdena med barktäkt på tall bedöms som fornlämning medan området med nävertäkt bedöms som övrig kulturhistorisk lämning.



Figur 2. Översiktskarta över utredningsområdet samt lämningar i området som var registrerade i Kulturmiljöregistret före den aktuella utredningen.

Inledning

Bakgrund och syfte

På uppdrag av Vattenfall Eldistribution AB efter beslut av Länsstyrelsen Västerbotten har Picea kulturarv genomfört en arkeologisk utredning inför planerad om-/nybyggnad av kraftledning mellan Ajaure och Gejman, i Storumans kommun (figur 1-2). Utredningen syftade till att ta fram ett underlag avseende fornlämningar inför prövning av kommande arbetsföretag.

Metod

Utredningen har bedrivits i form av arkeologisk inventering. Inför fältarbetet har översiktliga kart- och arkivstudier genomförts för att söka efter intressanta platser för okända fornlämningar inom utredningsområdet. Under arkivstudien har en genomgång gjorts av relevant hembygdslitteratur, tidigare arkeologiska utredningar i närområdet och fornlämningsbilden i stort. Inför och under inventeringen har kontakter tagits med lokalbor, fastighetsägare och företrädare för samiska föreningar.

Hela utredningsområdet inventerades till fots av två arkeologer som gick i 10–20 meter breda slag genom hela kraftledningsgatan samt ett tiotal meter in i skogen på den södra sidan av kraftledningsgatan. Påträffade lämningar har fotograferats, mätts in och beskrivits enligt Riksantikvarieämbetets praxis. Lämningarna registrerades därefter i Kulturmiljöregistret (KMR).

Utredningsområdet

Utredningsområdet ligger cirka sexton kilometer söder om Tärnaby mellan Stor-Björkvattnet i norr och Lill-Björkvattnet i söder (figur 2). Den planerade kraftledningen leder från en plats omkring en kilometer söder om berget Kaunatsnäset väster om sjön Vojhtja, över sjön och vidare söderut där det passerar öster om gårdarna Lövlund och Björknäsviken, berget

Sundsberget och slutligen ner mot Rönnbäck. Området är beläget inom Vapstens samebys åretruntmarker men ingår inte i riksintresseområde för rennärigen. En flyttled går cirka två kilometer öster om utredningsområdets östra del, där det även finns en del samiska lämningar.

Utredningsområdet bestod av kraftledningsgatan samt cirka 10 meter in i skogen på den södra sidan av kraftledningsgatan. Terrängen är kuperad och består till stora delar av slybeväxt kraftledningsgata eller företrädesvis granskog med inslag av björk, tall och vide (figur 3). Delar av utredningsområdet är myrmark och mindre delar består av blockig eller tämligen jämn hållmark.

Enligt den geologiska kartan täcks hela området av morän, mellan berg högre upp i terrängen och isälvssediment nere i dalgången. Kart- och arkivstudien visar inga indikationer på att utredningsområdet ska ha nyttjats i någon större omfattning. Nybyggerna i dalgången har haft sina marker längre ner i dalen, närmare sjön, eller fåbodmarker högre upp i terrängen. Hela vattensystemet i området är reglerat i och med byggandet av Gardikforsens kraftstation som togs i drift 1963 (Vattenfall 2023).

Inom två kilometer från utredningsområdet finns följande lämningar registrerade: 1 bengömma, 2 kåtor, 1 härd, 2 källare/förvaringsanläggningar, 2 renvallar och 1 husgrund med spisröse, 1 fångstgrop, 1 bro, 1 kvarn, samt ett tiotal stridsvärn/militär anläggning (se figur 2).

Tidigare undersökningar

Inga tidigare undersökningar är gjorda inom utredningsområdet. Däremot har flera arkeologiska utredningar genomförts i områdena runt Hemavan/Tärnaby de senaste 20 åren. Under 1992–1995 genomfördes arkeologiska inventeringar inom ramen för projektet Vaapsten Jeanoe – Bealan Saemieh. Projektet startades av den lokala sameföreningen Vadtejen



Figur 3. Foto som visar den västra delen av utredningsområdet strax sydväst om landsvägen mellan Gaunatstjärnen och Fiskartjärnarna. Foto mot sydväst.

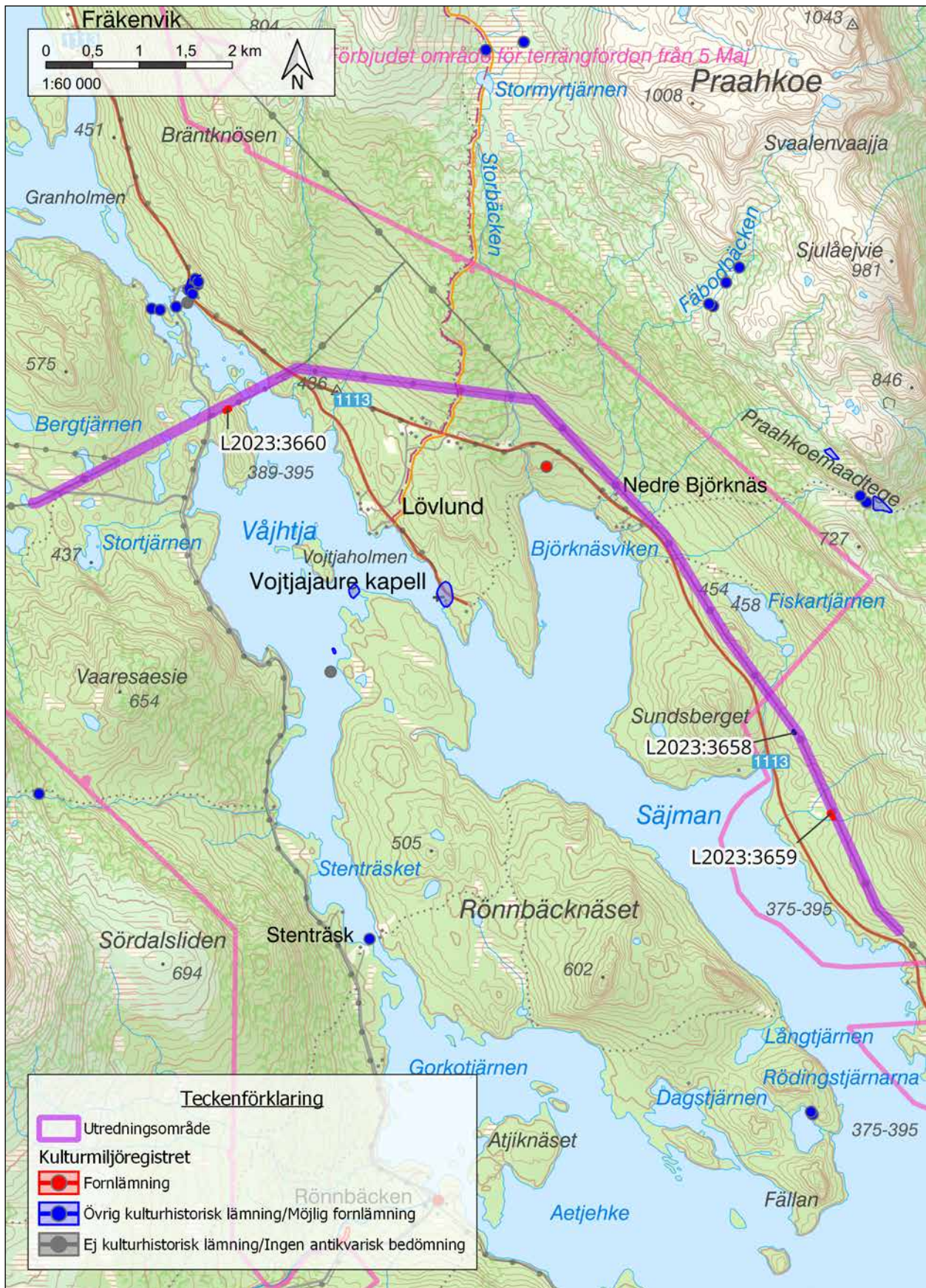
Saemiej Sijte (VSS) med målsättningen att samer i området skulle utforska sin egen historia (Stångberg 1996). Inventeringarna genomfördes under fyra somrar 1992–1995 och ett tiotal personer deltog med stöd av Åjtte och Riksantikvarieämbetet. Undersökningsområdet omfattade ett större område sydost om Tärnaby men berörde inte det aktuella utredningsområdet. Inventeringarna genomfördes extensivt över en stor del av Tärna socken och sammanlagt registrerades bland annat 87 härdar och kåtatomter, 35 bengömmor, 36 källare/källargropar, 4 offerplatser, ett 30-tal renvallar och rengården, 6 stalotomter, tre gravar, 5 fångstgropsystem (med 2-3 fångstgropar) med mera (Stångberg 1996).

Eldrun kulturmiljö utförde 2018 en arkeologisk utredning, projekt Västbyn, strax norr om Hemavan (Färjare & Klotz 2019). Under utredningen registrerades 7 militära anläggningar (skyttevärn och skyttegravar), 4 områden med barktäkter i björk, 5 gränsmärken, 4 inmutningsrösningar samt 1 stenblock med

namn, 1 renvall, 1 förmodad kåtatomt (sentida) och 1 sentida härd/eldstad med vedgömma. Alla lämningarna registrerades som övriga kulturhistoriska lämningar.

År 2019 gjordes en arkeologisk utredning av Lennart Klang (2019) i direkt anslutning till samhället Hemavan. Vid inventeringen registrerades 15 nya lokaler med brytningsytor för kvartsit. Även bläckningar på björkar, rösningar samt gräns- och ledmarkeringar registrerades. Alla lämningarna bedömdes som övriga kulturhistoriska lämningar.

Vid en miljöarkeologisk undersökning av Umeå universitet 2019 provtogs en yta på 1860 m² runt tre stalotomter vid Atoklimpen, fornlämningarna L1937:1516, L1937:1593 och L1937:1594. Det preliminära analysresultatet påvisar en tydlig fosfatanrikning i prover nära stalotomterna. Pollenanalysen bedömdes motsvara en period av cirka 3500 år, och granpollen daterades till cirka 2000 BP. Även pollenkorn från råg hittades (Jerand & Sjölander 2020).



Figur 4. Resultatkarta med de nyregistrerade lämningarna markerade.

Resultat

Under utredningen har tre lämningar registrerats i Kulturmiljöregistret (bilaga 1). Det rör sig om tre områden med barktäkter, se nedan. Varken kart- och arkivstudien eller kontakten med personer i trakten har resulterat i någon information om att det ska finnas okända lämningar inom utredningsområdet. Det äldre kartmaterialet över området är minimalt. Två äldre kartor finns, Generalstabskartan (akt J242-32-1, Tärna, upprättad 1897) och ortofoto från 1960-talet.

Vid jämförelse av generalstabskartan och den moderna topografiska web-kartan framträder tydligt vilka områden som lagts under vatten vid regleringen av Björkvattnet. Bygget av kraftverket vid utloppet av sjön, Gardikforsen, påbörjades 1959 och togs i drift 1963. Ortofoto från 1960-talet visar den pågående höjningen av vattennivån och förskjutningen av dammens strandlinje till dagens situation. Någon inventering föregick inte sjöregleringen och sannolikt har ett stort antal fornlämningar påverkats. Däremot påverkades inte det aktuella utredningsområdet direkt av regleringen.

I samband med fältarbetet togs kontakt med Aejlies Samiskt Centrum varvid flera kontaktuppgifter till samiska företrädare och informanter erhöles. Vid telefonsamtal med Andreas Stångberg erhöles information att inventeringarna 1992–1995 inte berört utredningsområdet men att det skulle kunna finnas härdar, kåtatomter och bengömmor även om det troligen var mer av ett extensivt resursområde (Stångberg, muntligen).

Registrerade lämningar

De tre lämningar som registrerades under inventeringen består alla av barktäkter (figur 4). Två av dem är tallbarktäkter medan den tredje består av nävertäkt. De två områdena med barktäkt på tallar bedöms som fornlämning medan området med nävertäkt bedöms som

övrig kulturhistorisk lämning. Tallbarkstäkt bedöms som äldre, forna tiders bruk, medan nävertäkt fortfarande bedrivs, om än i mycket mindre skala än för hundra år sedan. Eftersom det har varit flera träd med barktäkt mindre än 20 meter från varandra har lämningarna registrerats som *Område med skogsbrukslämningar*.

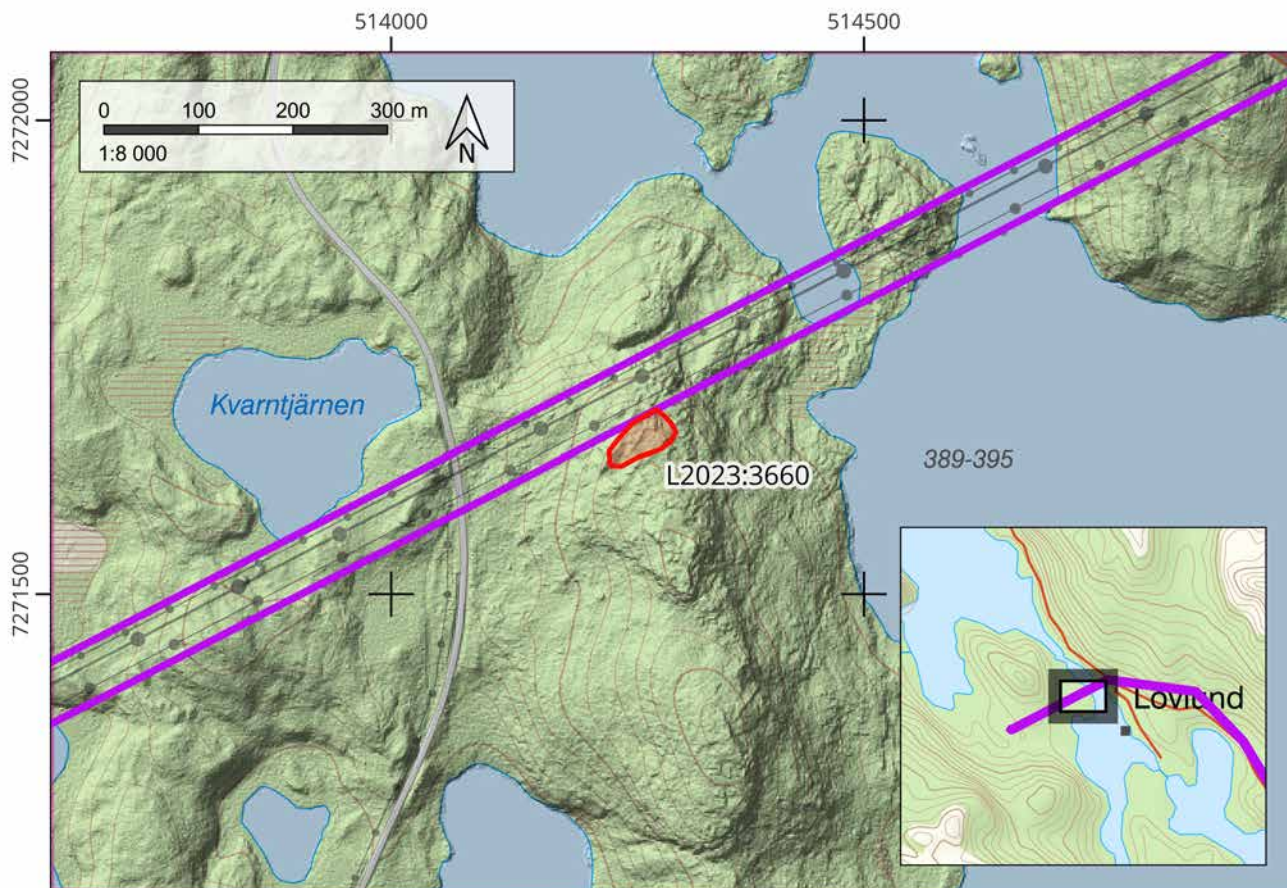
L2023:3660, Område med skogsbrukslämningar (barktäkt – tall)

Lämningsbeskrivning: *Område med barktäkter, 80x50 m (NÖ-SV), bestående av minst 10 tallar med samisk barktäkt. Tallarna är 0,3-0,5 m i diam, med en eller flera ovala täktytor 0,3-1,2 m h, 0,1-0,3 m br, i vissa fall övervallade och enstaka träd har flera täktytor.*

På en nordsluttning av en bergshöjd längst i öster på Kaunatsnäset hittades ett område med ett flertal barktäkter direkt söder om den befintliga kraftledningsgatan (figur 5). Större delen av den lägre bergshöjden utgörs av hållmarksskog med äldre tallar. På de lägre liggande sluttningarna dominerar granen. Åtminstone tio träd uppvisade täktytor. Lämnings avgränsning mot söder är något oklar. Det är möjligt att området med barktäkt fortsätter längre söderut. Eftersom sluttningen och krönläget åt söder låg utanför utredningsområdet har denna inte inventerats.

Norr om kraftledningsgatan finns flera äldre tallar med skador på stammarna (figur 6). Dessa skador är alla vända åt söder och belägna relativt högt upp på stammarna. De bedömdes som uppkomna i samband med att kraftledningsgatan frihuggits eller röjts, till exempel att skogsmaskiner kört emot stammen eller att andra trädstammar fallit mot träden.

På södra sidan av kraftledningsgatan uppvisar tallarna helt andra spår, och bedöms som tydliga täkter av tallbark. Täktytorna varierar i storlek och flera av trädstammarna har två täktytor (figur 7-8). Flera är dessutom så pass



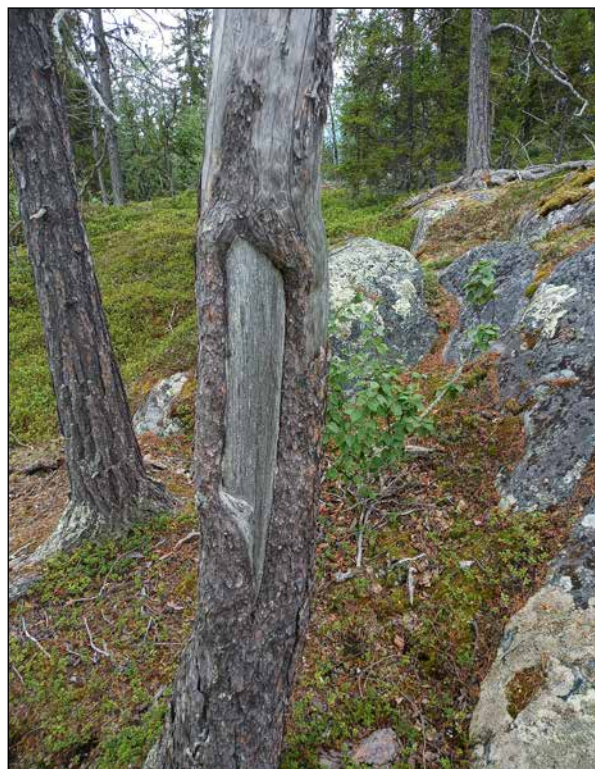
Figur 5. Karta över Kaunatsnäset med den registrerade lämningen L2023:3660.

långt från kraftledningsgatan att det inte kan handla om skador som uppstått i samband med huggning.

Inom området finns det mindre täktytor, cirka 0,3–0,6 meter höga och 0,1–0,3 meter breda, med raka avslut vilket tolkas som att de skurits med kniv (figur 9). Täktytorna är delvis övervallade. De här mindre täktytorna tolkas som barktäkt för sentråd. Andra ytor inom området är större, cirka 0,8–1,2 meter h och 0,1–0,3 meter breda. Dessa bedöms som barktäkt för matbark (figur 10).

Figur 6. En äldre tall på bergshöjden i östra delen av Kaunatsnäset, cirka 70 meter norr om lämningen L2023:3660. Mats Pettersson betraktar en skada på stammens södersida. Denna har inte bedömts som barktäkt. På grund av den oregelbundna formen, höjden över marken och att barken saknas på sydsidan bedömdes det som en skada som tillkommit vid huggning, röjning eller annat arbete i kraftledningsgatan.

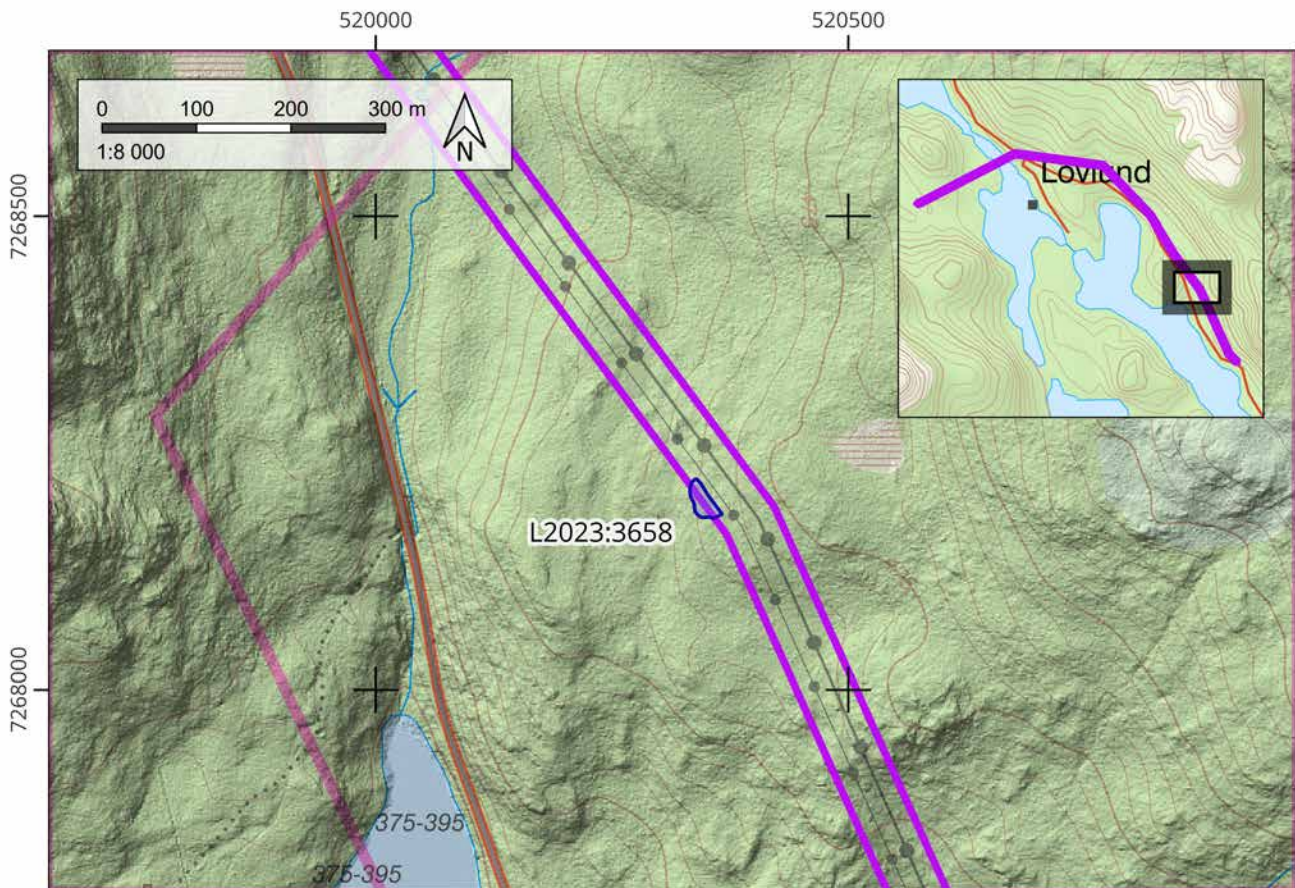




Figur 7-8. Många av träden inom L2023:3660 hade täktytor på motsatt sida av stammen. Trädet på bilderna har två mindre täktytor. Dessa fanns cirka en meter upp på stammen och hade tydligt raka avslut, som att de var skurna med kniv, och övervallade.



Figur 9 (t.v.). En mindre tallbarktäkt, eventuellt för sentråd. Figur 10 (t.h.). Täkt för matbark. Ytan till vänster har tydligt skurna avslut och bedöms som den ursprungliga täkten, eventuell flakning av barken har sedan skett upp till höger. Ett kraftigt lavöverväxt renhorn låg på grenarna under täktytan.

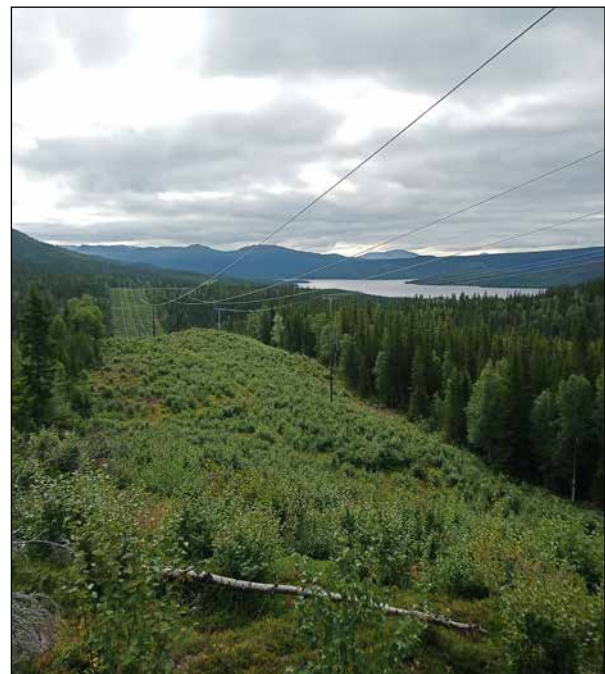


Figur 11. Karta över utredningsområdet i höjd med Sundsberget, med platsen för nävertäkt (L2023:3658) markerad.

L2023:3658 Område med skogsbrukslämningar (nävertäkt)

Lämningsbeskrivning: Område med barktäkter, 40×25 m (NV-SÖ), bestående ett 20-tal björkar med spår av nävertäkt. Björkarna är 0,2-0,4 m i diam, med en eller flera täktytor runt hela stammen, 0,2-0,4 m h, och ovala täktytor 0,3-0,5 m h och 0,1-0,3 m br och övervallade.

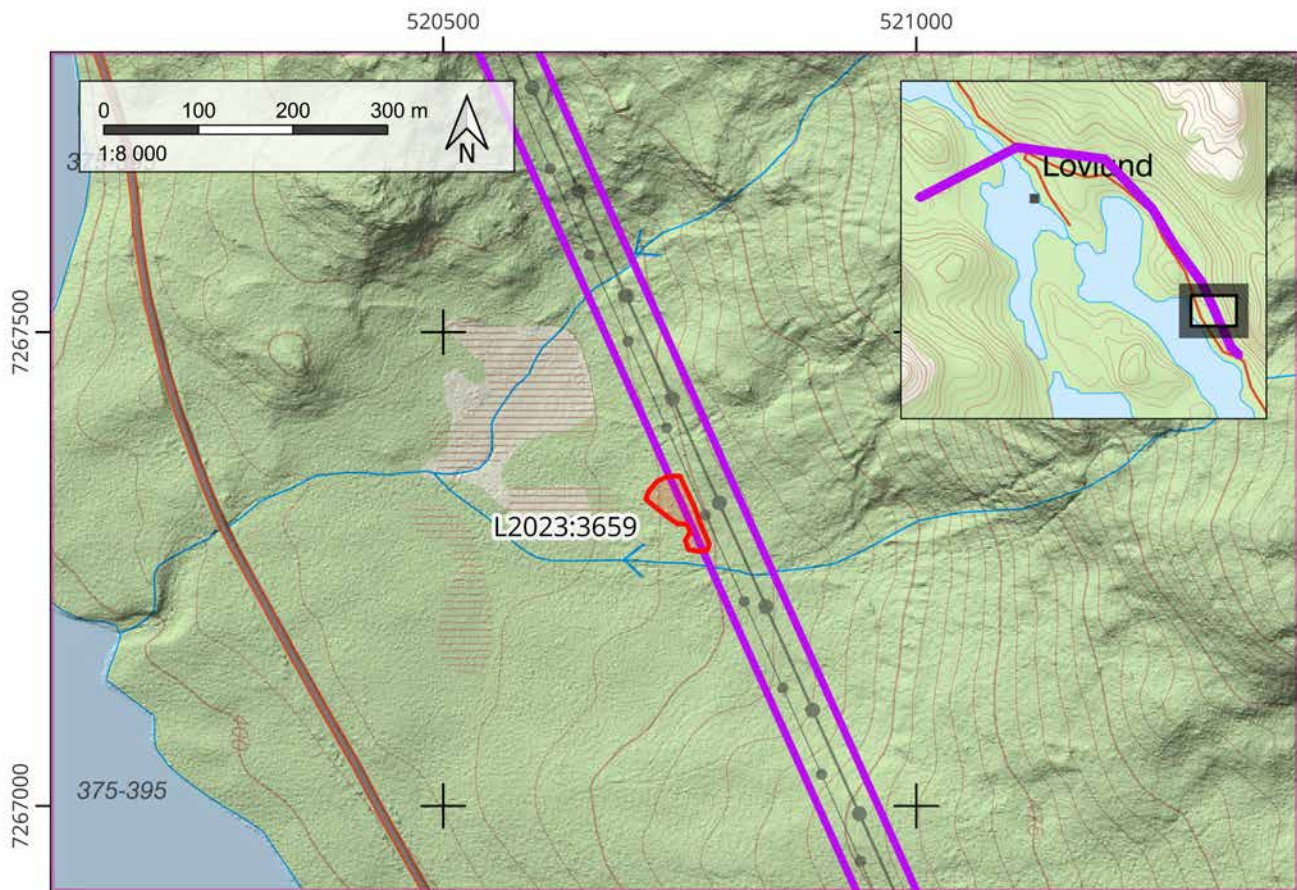
Området med nävertäkt är beläget på den södra sidan av kraftledningsgatan i höjd med Sundsberget (figur 11-12). Terrängen består av den nedre, skogbeväxta flacka västslutningen till fjället Aavnjuana. Området är beväxt med barrskog med stort inslag av björk. Inom ytan är det minst ett 20-tal björkar med spår av nävertäkt. Björkarna är i vissa fall rundbarkade och i andra fall finns täktspår på en eller flera delar av stammen (figur 13-16). Troligen har både nävertäkt och vedämne för till exempel slöjdändamål tagits ut.



Figur 12. Utsikt mot sydväst från utredningsområdet i höjd med Sundsberget.



Figur 13-16. Område med barktäkt L2023:3658 består av minst 20 träd med spår efter nävertäkt. En del av björkarna står i knippen medan andra, självständiga stammar också har blivit utsatta för nävertäkt. Stammarna uppvisar olika typer av täkt, flera är kraftigt övervallade och täkterna kan vara relativt gamla.



Figur 17. Karta med den registrerade lämningen L2023:3659.

L2023:3659 Område med skogsbrukslämningar (barktäkt – tall)

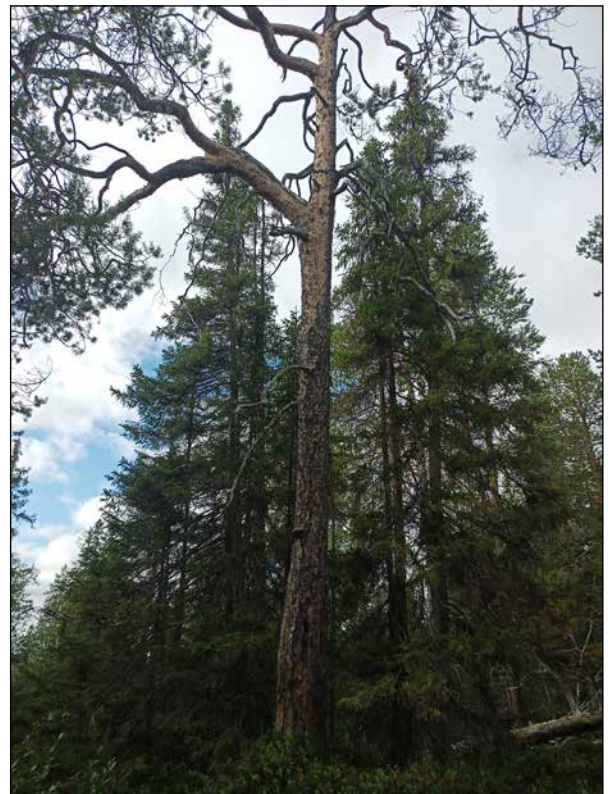
Lämningsbeskrivning: Område med barktäkter, 90×40 m (NV-SÖ), bestående av minst 10 tallar med samisk barktäkt. Tallarna är 0,3-0,5 m i diam, med en eller flera ovala täktytor 0,3-1,1 m h, 0,1-0,4 m br, i vissa fall övervallade och enskilda träd har flera täktytor.

Området med barktäkt är beläget på den södra sidan av kraftledningsgatan, cirka femton meter norr om en bäck (figur 17). En myr avgränsar ytan åt väster. Terrängen består av flack västsluttning öster om myren. Området är beväxt med barrskog med äldre tallar. Inom ytan är det minst tio tallar med spår av barktäkt. Tallarna är 0,3–0,5 meter i diameter med täktytor som är cirka 0,3-1,1 meter höga och 0,1-0,4 meter breda. De smalare är kraftigt övervallade (figur 19-22).

Täktytorna har raka avslut, vilket tolkas som att de skurits med kniv. De mindre täktytorna bedöms som barktäkt för sen-tråd medan de större täktytorna som är cirka 0,7–1,1 meter höga och 0,1-0,4 meter breda bedöms vara täktytor för livsmedelsbark. Till skillnad från brandljud (figur 18) eller skador uppkomna vid avverkning av närliggande träd är barktäkten tydligt tillkommen genom avsiktliga handlingar.



Figur 18. Tall med brandljud.



Figur 19-22. Område med skogsbrukslämningar L2023:3659 är en större yta med minst 10 träd med spår efter vad som tolkats som samisk barktäkt. Vissa träd har flera täktytor i olika storlekar, både för matbarktäkt och för sentrådsemballage. I några fall är täktytorna kraftigt övervallade, i andra fall stora med skärspår i veden.

Tolkning och historisk bakgrund

Inom utredningsområdet har tre lämningar registrerats under utredningen. Det rör sig om två områden med tallbarkstäkt och ett område med nävertäkt. Liknande lämningar nämns ofta under samlingsbegreppet ”kulturspår i träd”, vilket även inkluderar andra sätt att märka och bruka träd såsom bläckor och ristningar (Bergman 2011). Kulturspår i träd finns med olika uttryck i hela landet, i stort sett överallt där människor har haft en kulturell relation till skogen. Västerbottens fjällnära trakter är inte ett undantag och kulturspår i träd kan här bestå av barktäkter och nävertäkter samt bläckor (inhuggningar i träden) för att markera leder och vägar, gränser, särskilda platser eller inför avverkningar (Flemberg 1995).

De tre nyregistrerade lämningarna är tydliga spår efter ett samiskt kulturarv men kan också höra till nybyggarnas användning av området (som även de för det mesta var samer eller av samiskt påbrå). Näver för bruksändamål har använts i hela området där björken växer, men särskilt samisk kultur har en nära relation till björken som hantverksmaterial eller för eldning. Olika typer och olika delar av nävern har olika egenskaper och har använts på olika vis (Ryd 2005).

Innerbark från olika träd har använts som kost i hela Sverige under historisk tid (André 1998). Att blanda bark i brödet var vedertaget under missväxtår. I Sápmi och inom den samiska kulturen har innerbarken från tall en särställning som livsmedel. I Samuel Rheens beskrivning av den samiska kulturen i Jokkmokksområdet (1671, s. 22) beskrivs att innerbarken brukas som ett ”Confect”. På Lulesamiska och Umesamiska heter juni *Biehtsemánno* respektive *Biehtsiemánnuo*, vilket betyder tallmånaden. På sydsamiska, vilket är det samiska språk som historiskt talats inom Tärna socken, heter månaden istället *Ruffie* (vilket har en anknytning till renen). Barken från tall har skurits

på senvåren. Barken har skurits ut med kniv och innerbarken har skiljts av med en skedformad kniv av renhorn (Bergman 2011). Barken har sedan torkats, grävts ner och en eld tänts ovanpå gropen. På så sätt har barken torkats och värmen påverkat barken så den blivit mer lättsmält. Åtte i Jokkmokk har under senare år experimentellt framställt matbark ur tall.

Samiska barktäkter har genom täktverksamheten fått ett eget utseende. Ofta finns det rester efter knivskärningen uppe och nere. Sidorna är raka och igenvallade (se till exempel figur 7, 8, 19 och 21). Endast täktytor på stående träd har observerats inom utredningsområdet men skulle kunna förekomma även på döda, nedrasade träd. Den äldsta kända dateringen av en matbarktäkt är 3000 år gammal



Figur 23. En täktyta inom L2023:3660 (jämför med figur 10). Botten på täktytan har ett mycket rakt avslut, skuret med kniv. Ett mindre renhorn låg på småkvistar runt täktytan. Utifrån skägglavens längd bedömdes det som mycket gammalt, åtminstone 70 år. Ovandelen av täktytan var dock oregelbunden och skulle kanske vara en skada av en hornfejning?

och gjordes på en trädstam som återfunnits i en myr (Bergman 2011). Med dendrokronologiska dateringar brukar dock flertalet barktäkter dateras till 1600-1800-talen (Östlund & Norstedt 2021, Nauc ler 2011, Lidman 2003).

En annan typ av barkt akt  r de f r sentr ad.  ven detta har observerats inom de nyregistrerade l mningarna. Ett mindre stycke bark har d  tagits ut. Sentr aden har lindats in i barken, som ett slags konserverande paket och placerats i uthuggningens ”hylla” (Bergman 2011).

De nyregistrerade l mningarna visar att ett rikt kulturlandskap finns representerat i tr den i området. I n gra fall kan enskilda potentiella t kter inom respektive l mningsyta eventuellt vara en skada men m ngden t kter inom omr dena har varit stor (figur 23). Det har inte p tr ffats n gra barkt kter tidigare i n romr det kring unders kningsområdet. De registrerade barkt kterna i V sterbottens l n finns fram-

f r allt i fj lln ra omr den men blir mindre frekvent i skogslandet och saknas n stan helt i kustomr det (Hellqvist 2022).

Utv rdering

Utredningen har avl pt i enlighet med unders kningsplanen. Ett problem som uppstod var att *Picea* kulturarv vid registrering i Kulturmilj registret har f ljt en antikvarisk praxis som g r g llande att fem eller fler l mningar av samma typ inom 20 meter fr n varandra registreras som ett gemensamt ytobjekt. L nsstyrelsen V sterbotten har i den h r utredningen efter f ltarbetet framf rt att de vill ha alla barkt kter registrerade som punktobjekt inom ytorna. Detta  r n got som vi tar med oss till eventuella andra uppdrag.



Figur 24. V xtligheten var ett problem under utredningen. H gt sly och l ga ytv xande enbuskar t ckte stora delar av utredningsområdet.

Inför utredningen bedömdes det vara möjligt att kunna påträffa både traditionella samiska lämningar som bengömmor, härdar, kåtatomter och renvallar, liksom mer nybyggaranknutna lämningar som odlingslämningar, husgrunder och så vidare. Under utredningen har inga andra lämningar än barktäkter hittats. Detta kan bero på flera saker. Dels saknade utredningsområdet generellt bra lägen för fornämningar, då det till stor del bestod av kraftigt kuperad, blockrik terräng med moras. Dels har den täta växtligheten varit ett problem under inventeringen. Synbarheten har varit mycket dålig i delar av kraftledningsgatan (figur 24). Sannolikheten för att det finns lämningar i området som inte har observerats på grund av detta bedöms ändå som låg, eftersom täckningsgraden har varit hög genom hela inventeringen. Det kan dock inte helt uteslutas.

Slutsats

Picea kulturarv anser att inga ytterligare antikvariska åtgärder krävs så länge de tre ytorna med barktäkt inte påverkas av den planerade kraftledningen. Det är viktigt att tillräckligt stort avstånd hålls till de kända barktäkterna så att sammanhangen med omgivande landskap kan bibehållas.

Referenser

Litteratur

- André, Per (1998). *Skogshistoriska studier i Skelleftraktens sex uppsatser om Skelleftraktens och den tidiga skogsindustrins historia*. Umeå: Kulturgräns norr
- Bergman, Ingela (2011). *Kulturspår i träd*. Arjeplog: Silvermuseet
- Färjare, Anette & Klotz, Eva (2019). *Arkeologisk utredning Projekt Västbyn, Hemavan 2018. Fastighet Björkfors 1:446 m.fl. Tärna socken, Storumans kommun, Västerbotten län*. Eldruns arkeologiska skrifter 2019:5
- Flemberg, Sara (1995). *Kulturspår i träd*. Institutionen för skoglig vegetationsekologi, SLU.
- Jerand, Philip & Sjölander, Mattias (2020). *Markkemisk undersökning av stalotomter RAÄ-nr Tärna 923:2-3 i Atoklimpens kulturresevat, Vapstens sameby, Storumans kommun, Västerbotten*. Miljöarkeologiska laboratoriet rapport nr. 2020-017, Umeå Universitet.
- Klang, Lennart (2019). *Arkeologisk utredning inom Björkfors 1:639 m.fl. i Storumans kommun år 2019*. LK Konsult Rapport 2019:15
- Lidman, Linus (2003). *Urskogen med stämpelbleckade gammeltallarna – En skogshistorisk tolkning av Brännlidens naturreservat*. Examensarbete i skoglig vegetationsekologi. Institutionen för skoglig vegetationsekologi, SLU.
- Nauclér, Charlotte (2011). *Kan urskog vara kulturlandskap? En tvärvetenskaplig studie av kulturspår och naturvärden i Eggelatsområdet*. Institutionen för skogens ekologi och skötsel, SLU.
- Ryd, Yngve (2005). *Eld : flammor och glöd - samisk eldkonst*. Natur och kultur.
- Rheen, Samuel (1671). *En kortt relation om lapparnes lefwerne och sedher, wijdskiepellsser, sampt i*

många stycken grofwe wildfarellsser. Faksimiltryck 1897, Stockholm.

Stångberg, Andreas (2006). *Samiska fornlämningar. En studie inom förfjäll-fjällregionen i Vapstens sameby*. CD-uppsats, Arkeologiska institutionen, Umeå universitet.

Östlund, Lars & Norstedt, Gudrun (2021). Preservation of the cultural legacy of the indigenous Sami in northern forest reserves – Present shortcomings and future possibilities. *Forest Ecology and Management*. Elsevier, 2021. Humanistiska fakulteten, Umeå universitet.

Digitala källor

Hellqvist, Therese (2022). *Barktäkter och deras bruk*. Västerbotten förr och nu, 2022-03-12. <https://nattidskriftenvasterbotten.se/>. [2023-12-01]

Vattenfall 2023. *Gardikfors*. <https://fiskevatten.vattenfall.com/gardikfors/> [2023-10-01].

Kartor och arkivmaterial

Generalstabskartan 1897. Rikets allmänna kartverks arkiv, akt J242-32-1, Tärna

Ortofoto 1960, Lantmäteriet

Muntliga källor

Stångberg, Andreas. Telefonsamtal 17 augusti 2023.

Bilaga 1. Lämningslista

Lämningsnummer	Lämningsstyp	Antikvarisk bedömning	Beskrivning	Kommentar
L2023:3660	Område med skogsbrukslämningar	Fornlämning	Barktäkt, bestående av en 80×50 m stor yta med minst 10 tallar med samisk barktäkt. Tallarna är 0,3-0,5 m i diam, med en eller flera ovala täktytor 0,3-1,2 m h, 0,1-0,3 m br, i vissa fall övervallade och enstaka träd har flera täktytor.	Spår efter både matbarktäkt och barktäkt för sentråd förefaller finnas. Ytterligare träd med barktäkt kan finnas på höjden söder om ytan.
L2023:3658	Område med skogsbrukslämningar	Övrig kulturhistorisk lämning	Barktäkt, bestående av en 40×25 m stor yta med ett 20-tal björkar med spår av nävertäkt. Björkarna är 0,2-0,4 m i diam, med en eller flera täktytor runt hela stammen, 0,2-0,4 m h, och ovala täktytor 0,3-0,5 m h och 0,1-0,3 m br och övervallade.	Nävertäkt. Inom området är det flera äldre björkar där den nyskapade eller övervallade nävern är mycket kraftig.
L2023:3659	Område med skogsbrukslämningar	Fornlämning	Barktäkt, bestående av ett 90×40 m stor yta med minst 10 tallar med samisk barktäkt. Tallarna är 0,3-0,5 m i diam, med en eller flera ovala täktytor 0,3-1,1 m h, 0,1-0,4 m br, i vissa fall övervallade och enstaka träd har flera täktytor.	Både matbarktäkt och barktäkt för emballage för sentråd förefaller finnas inom ytan.

PICEA
Kulturgiv

