


Boplats och husgrund vid Oppräby



PICEA
Kulturarv

The logo for Picea Kulturarv, featuring a stylized, dark brown pine needle or branch graphic to the right of the text.

Arkeologisk utredning, etapp 2, inför planerad
stamnässtation inom fastigheten Hallsta 1:2, Västerås
kommun, Västmanlands län.

Picea kulturarv Rapport 2024:6

Amanda Jönsson

Boplats och husgrund vid Oppräby

Arkeologisk utredning, etapp 2, inför planerad stamnätsstation inom fastigheten Hallsta 1:2, Västerås kommun, Västmanlands län.

Amanda Jönsson

Boplats och husgrund vid Oppråby

Arkeologisk utredning, etapp 2, inför planerad stamnässtation inom fastigheten Hallsta 1:2, Västerås kommun, Västmanlands län.

Picea kulturarv Rapport 2024:6

© Picea kulturarv 2024

Författare: Amanda Jönsson

Redigering och layout: Amanda Jönsson

Foton: Där fotograf ej anges är bilder tagna av fältpersonalen

Omslagsbild: Illustration av Nina Balknäs

Upphovsrätt: Om inget annat anges, enligt Creative Commons licens CC BY: <http://creativecommons.org>. Grundkartor © Lantmäteriet, tillhandahållna av företagaren

*Picea kulturarv ek för
Folkvisegatan 12, BV
422 41 Hisings Backa
www.piceakulturarv.se
kontakt@piceakulturarv.se*

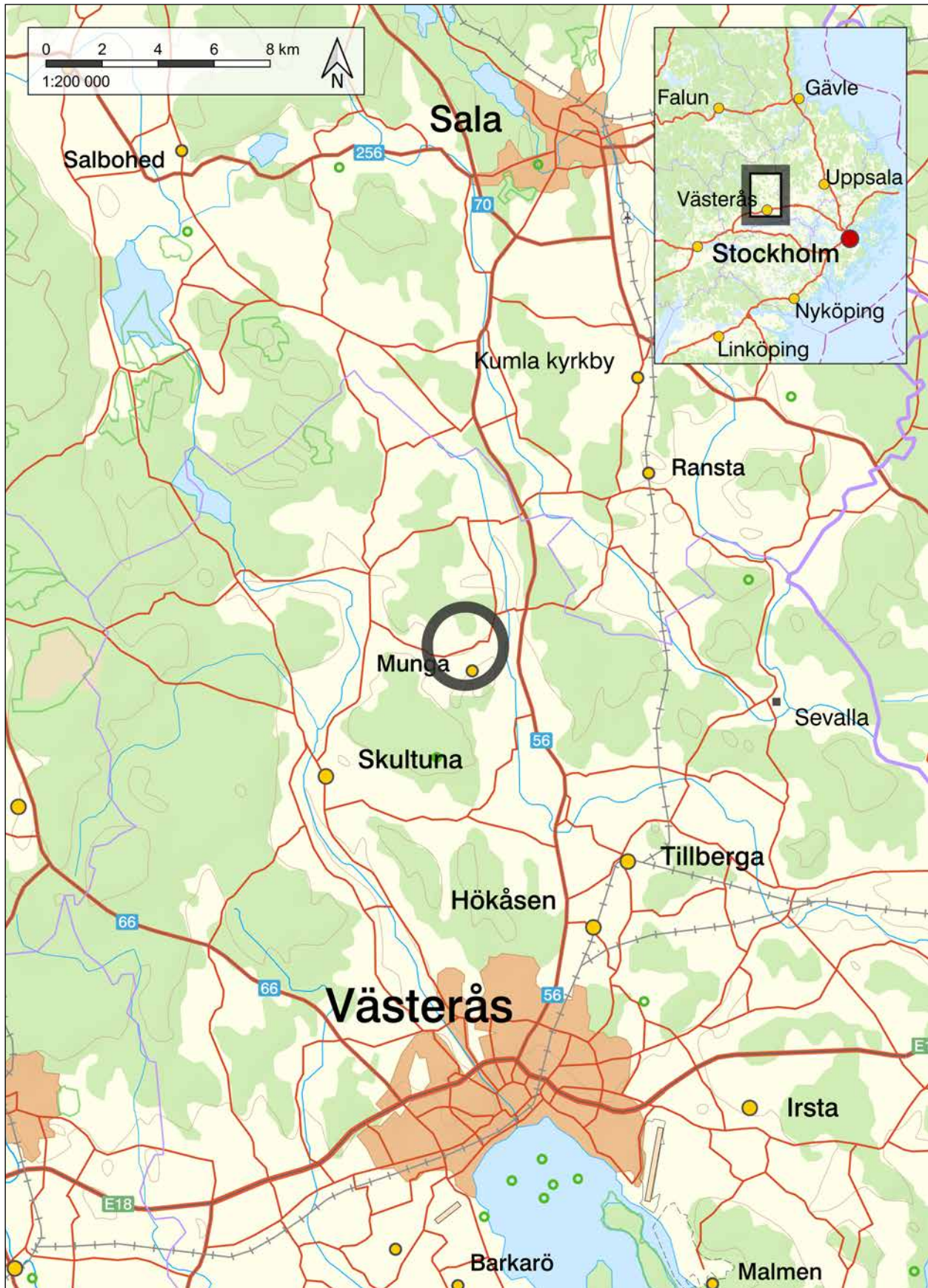
Innehåll

Sammanfattning	7
Inledning	9
Syfte	9
Utredningsområdet	9
Metod	10
Områrdeshistorik	10
Resultat	13
Boplatsområde (L2024:2356)	13
Husgrund, historisk tid (L2024:2357)	14
Slutsats	15
Utvärdering	15
Referenser	16
Administrativa uppgifter	17

Bilaga 1. Schakttabell

Bilaga 2. Kontexttabell

Bilaga 3. Planritningar

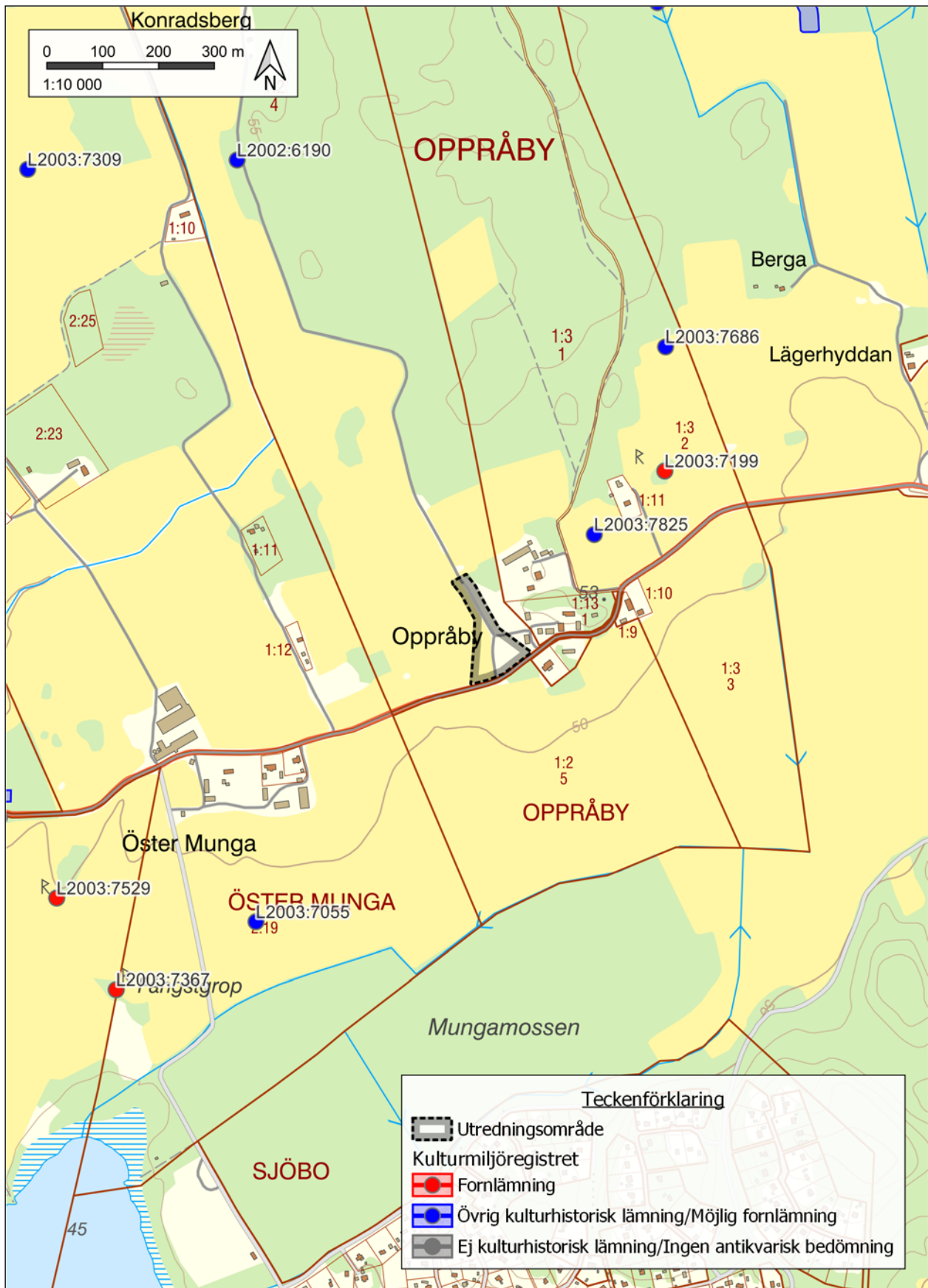


Figur 1. Översiktskarta. Utredningsområdet låg i närheten av Munga, norr om Västerås.

Sammanfattning

I april 2024 utförde Picea kulturarv en arkeologisk utredning i Oppråby i Västerås kommun, efter beslut av Länsstyrelsen i Västmanlands län. Utredningen syftade till att ta reda på om det fanns ej synliga fornlämningar inom det aktuella utredningsområdet, som berörs av Svenska kraftnäts planer på en ny nätstation i närområdet.

Utredningen utfördes genom sökschaktning med grävmaskin och resulterade i att två tidigare ej kända lämningar registrerats i kulturmiljöregistret. Den ena lämningen, som bedömts som fornlämning, är ett mindre boplatssområde från förhistorisk tid, bestående av två härdar, två stolphål och ett kulturlager. Den andra lämningen utgörs av konstruktioner och fynd från en till två husgrunder, vilket har registrerats som en husgrund, historisk tid. Fynden ger lämningen en datering till 1700-1800-tal, men det var inte möjligt att avgöra huruvida den är äldre än år 1850. Husgrunden har därför fått den antikvariska bedömningen möjlig fornlämning.



Figur 2. Utredningsområdet samt närliggande lämningar som registrerats i Kulturmiljöregistret före den aktuella utredningen.

Inledning

Picea kulturarv har i april 2024 utfört en arkeologisk utredning, etapp 2, i Oppråby i Västerås kommun, efter beslut av Länsstyrelsen i Västmanlands län (figur 1, 2). Utredningen föranleddes av att Svenska kraftnät planerar för en ny nätstation i närområdet. Det aktuella utredningsområdet kommer i samband med detta att beröras av en breddning av en befintlig väg. Vid en arkeologisk inventering som Picea kulturarv gjorde i området i oktober 2023 gjordes bedömningen att fornlämningar skulle kunna finnas inom den södra delen av arbetsområdet, vid Oppråbys bytomt (Jönsson 2023).

Syfte

Syftet med den arkeologiska utredningen var att ta reda på om tidigare ej kända fornlämningar berörs av det planerade arbetsföretaget, samt att preliminärt avgränsa nyupptäckta

fornlämningar inom utredningsområdet. Den arkeologiska utredningen skulle även identifiera, motivera och antikvariskt bedöma eventuella nyupptäckta lämningar. Resultaten från utredningen ska kunna användas vid Länsstyrelsens fortsatta tillståndsprövning och utgöra underlag inför eventuella kommande arkeologiska åtgärder. Resultaten ska också kunna användas som underlag i företagarens planering.

Utredningsområdet

Utredningsområdet följde en mindre körväg som leder från byn Oppråby till ett mer höglänt skogsområde längre norrut, där den planerade nätstation ska byggas. Området var bredast längst söderut, där körvägen ansluter till en större, asfalterad bilväg. Den västra delen av området bestod vid utredningstillfället av plöjd åker, medan den östra delen bestod av gräsvall (figur 3).



Figur 3. Sökschaktning i utredningsområdet, som följde en mindre körväg. I förgrunden syns den södra delen av schakt 3. Fotograferat från nordväst.

Metod

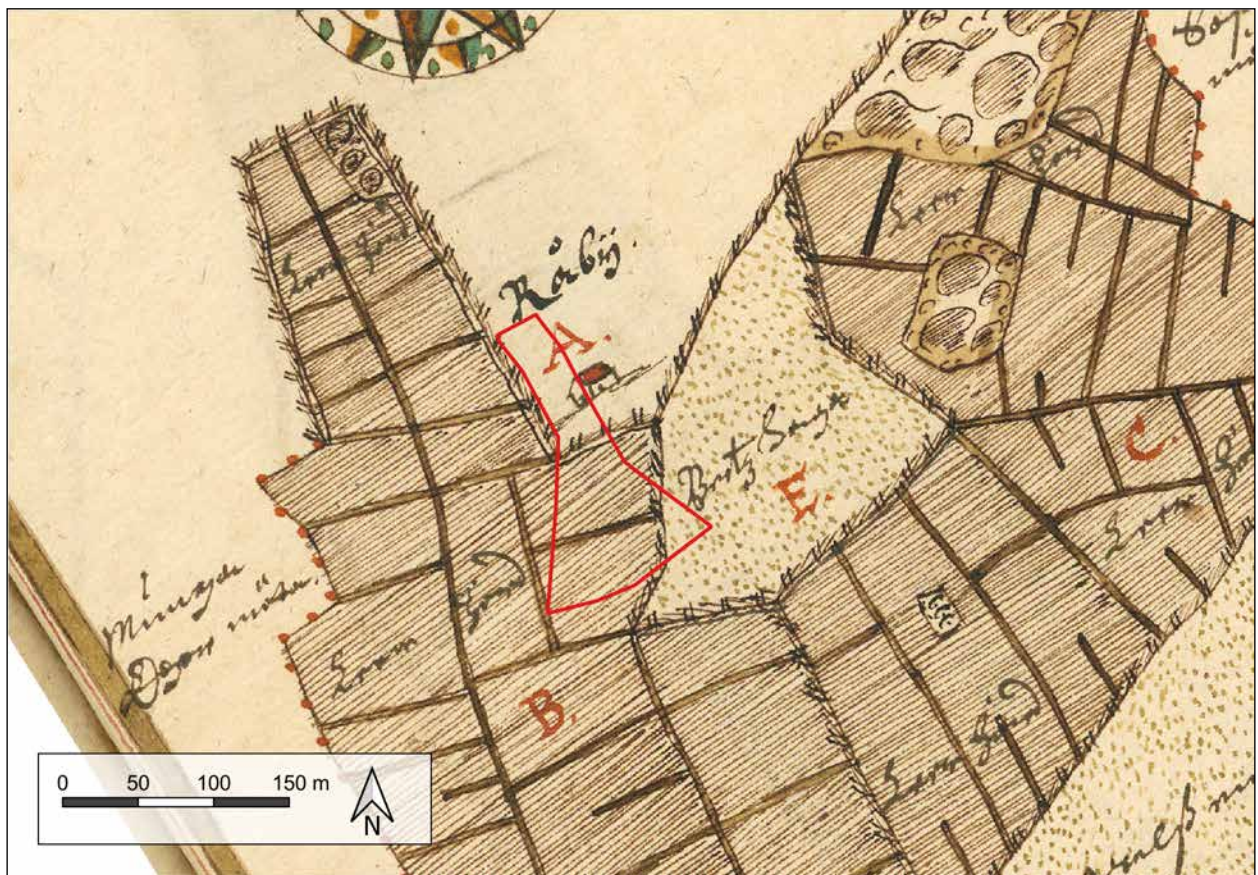
Utredningen utfördes genom sökschaktning med grävmaskin. Totalt togs 377 m² sökschakt upp, vilket är något mer än de 300 m² som beräknats i undersökningsplanen. Sökschakten fördelades jämnt över ytan, men drogs i första hand längs med båda sidor av den befintliga vägen, som ska breddas enligt Svenska kraftnäts planer.

Sökschaktningen utfördes genom skiktvis avbaning av matjorden med grävmaskin, med understöd av handverktyg. Metalldetektor användes till viss del, men kunde på grund av tekniska problem inte användas i samtliga schakt. Ett stolphål undersöktes till 50% för hand i syfte att avgöra huruvida det rörde sig om en anläggning. Schakt, anläggningar och övriga kontexter mättes in med RTK-GPS, beskrevs och fotograferades (bilaga 1, 2). Inga fynd till-

varatogs vid utredningen, och det bedömdes inte vara nödvändigt med ¹⁴C-datering eller andra analyser.

Områdeshistorik

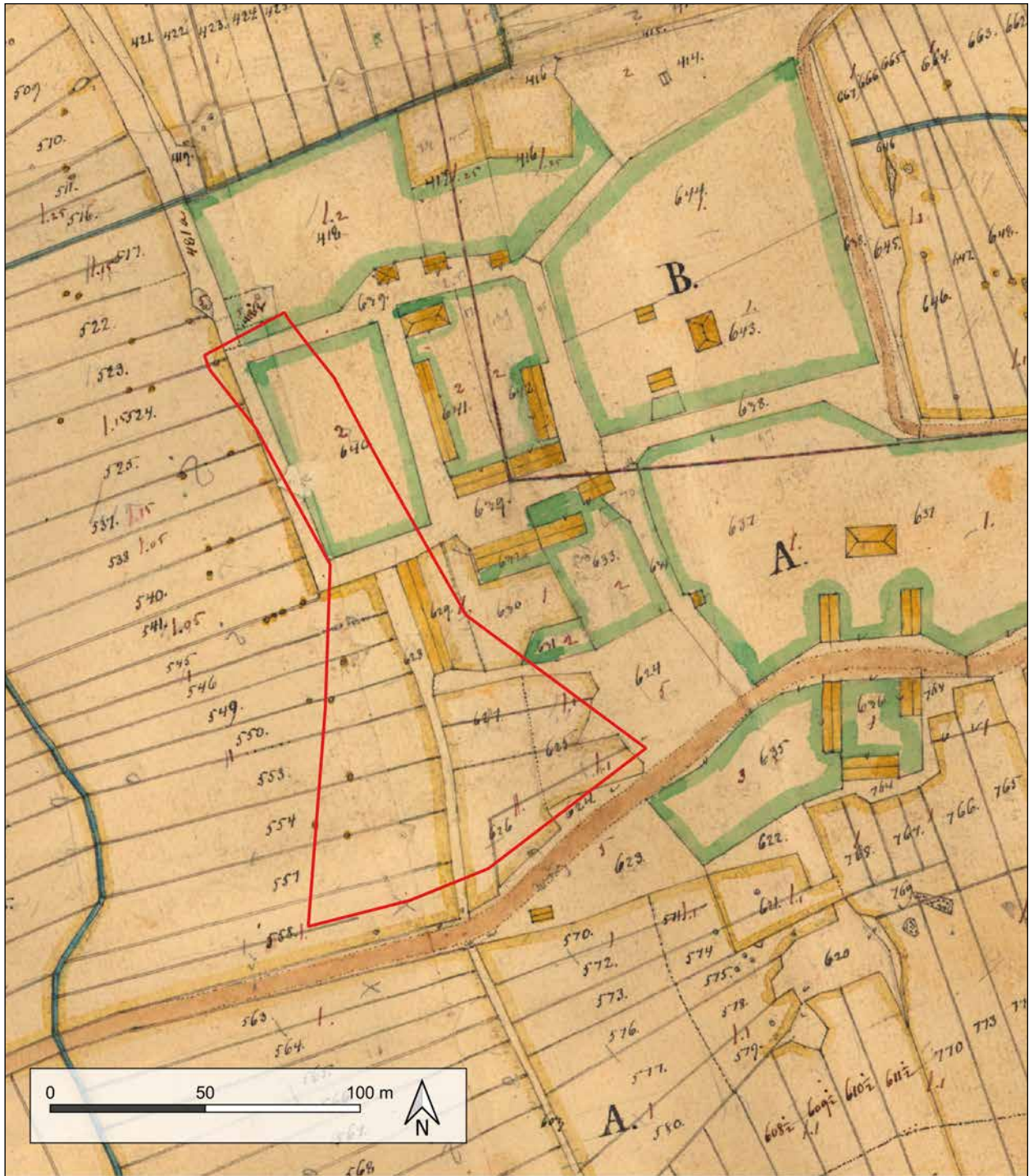
Oppråby ligger i kanten av en uppodlad dalgång, på randen mellan skogsmark och odlingsmark. Området torrlades under tidig-neolitisk tid och dalgångens sydsluttningar med lerjord har sannolikt haft goda förutsättningar för odling sedan dess. I det direkta närområdet finns både fynd av en tjocknackig flintyxa (L2003:7825) från neolitisk tid, samt en hållristning (L2003:7829) och en stensättning (L2003:7199) från brons- eller järnålder (figur 2). Fynden talar för att boplatser från dessa tidsperioder kan finnas på flera platser i området.



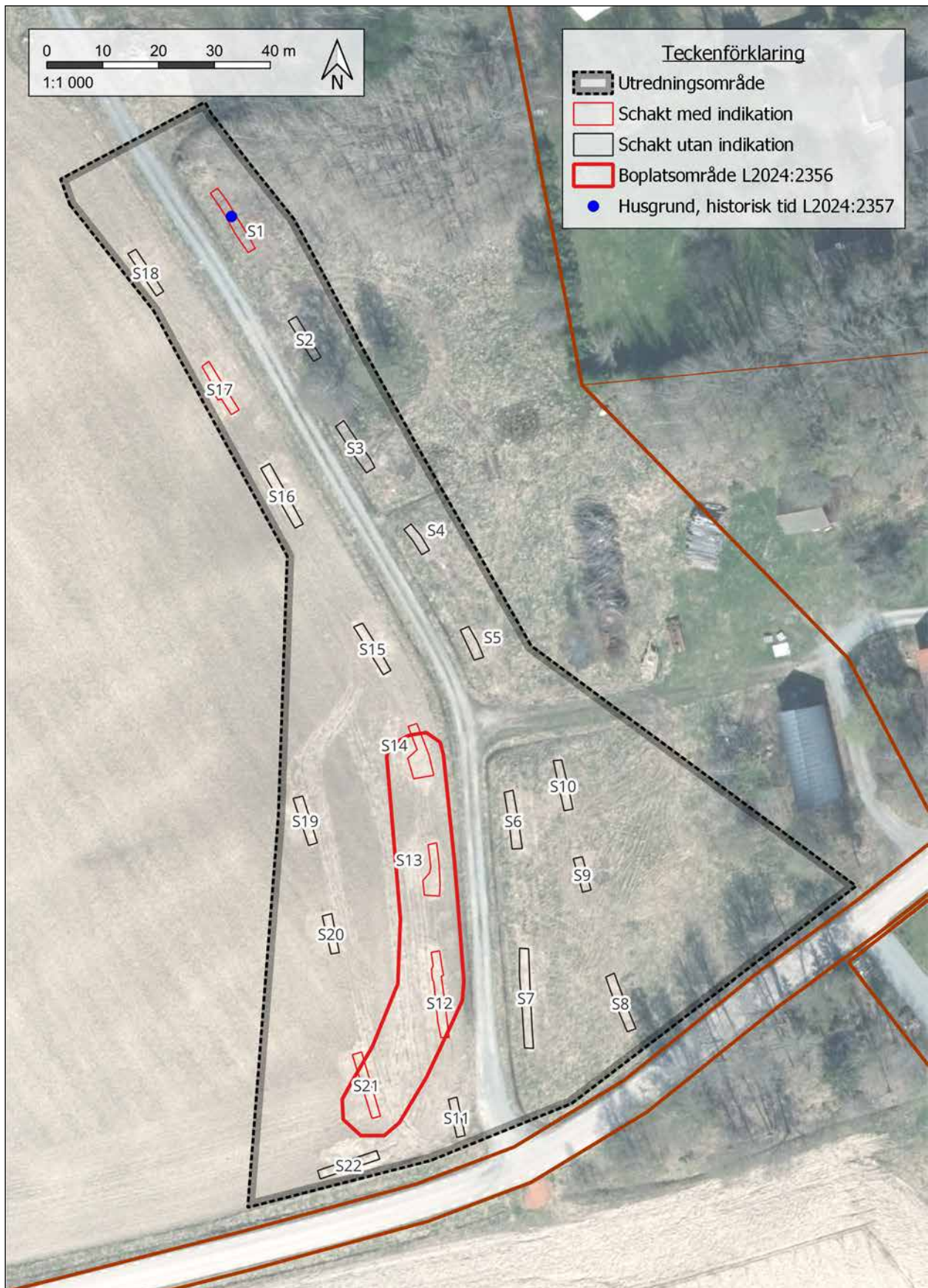
Figur 4. Utsnitt ur karta över Oppråby från 1652, med utredningsområdet markerat med rött. Kartan har georefererats. Lantmäteristyrelsens arkiv, akt T46-29:T2:81.

Oppråby är belagt i skriftliga källor från 1400-talet (Ortnamnsregistret). Den äldsta kartan över området är från 1652, då det bara fanns en gård. Kartan är schematisk men visar att gårdstomtens läge kan ha legat något längre västerut än dagens bebyggelse, i närmare anslutning till utredningsområdet (figur 4).

Nästa historiska karta över byn som finns tillgänglig är en laga skiftes-karta från 1871, då det fanns två gårdar och ett relativt stort antal byggnader i Oppråby (figur 5). En större ekonomibyggnad fanns då inom utredningsområdet.



Figur 5. Utsnitt ur laga skiftes-karta över Oppråby från 1871, med utredningsområdet markerat med rött. Kartan har georefererats. Lantmäterimyndigheternas arkiv, akt 19-rom-193.



Figur 6. Plan över schakt samt lämningar som registrerats i Kulturmiljöregistret i samband med den arkeologiska utredningen.

Resultat

Totalt 22 sökschakt togs upp i samband med utredningen, på båda sidor av den väg som ska breddas (figur 6). Indikation på fornlämning i form av anläggningar, lager och konstruktioner fanns i sex av schakten (för schaktbeskrivningar, se bilaga 1).

Utredningen resulterade i att två nya lämningar, ett boplatsoområde och en husgrund, har registrerats i Kulturmiljöregistret (figur 7). Vid sökschaktningen framkom förhistoriska boplatzlämningar på vägens västra sida. Det påträffades också spår av bebyggelse från historisk tid på vägens östra sida, i anslutning till Opprånns bytomt.

Utöver den registrerade husgrunden framkom mer sentida lämningar i schakt 2, 3 och 5, i form av fyllnadsmassor, röjningssten och raseringslager. Dessa har inte registrerats i Kulturmiljöregistret. Schakt 15 och 16 innehöll ett fåtal fynd av smidesslagg samt ett degelfragment, vilket pekar mot att metallhantverk har utförts någonstans i närområdet, i utkanten av bytomten.

Boplatsoområde (L2024:2356)

De förhistoriska boplatzlämningarna låg inom en cirka 70 meter lång yta längs med vägens västra sida. Inom området som registrerats i Kulturmiljöregistret påträffades två stolphål, två härdar och rester av ett kulturlager (för



Figur 8. Härd 113, belägen längst åt sydväst inom boplatsoområdet. Fotograferat från norr.

planritningar, se bilaga 3). En härd (108) var till stor del bortplöjd och bestod av måttligt med kol och sot samt enstaka skörbrända stenar, medan den andra (113, figur 8) var betydligt mer välbevarad.

Ett stolphål (107) undersöktes för att säkerställa att det rörde sig om en anläggning. Det lager som påträffades längst norrut var diffust och utgör förmodligen utplöjda rester av ett kulturlager (110). Lagret innehöll kol, sot och enstaka skörbrända stenar. I samma schakt gick också ett täckdike från historisk tid.

Anläggningarna var relativt glest förekommande inom boplatstyten, och det påträffades inga anläggningar på den östra sidan av vägen. Detta skulle kunna tyda på att det rör sig om

Lämningsnr	Lämningstyp	Antikvarisk bedömning	Beskrivning	Motivering till antikvarisk bedömning
L2024:2356	Boplatsoområde	Fornlämning	Boplatsoområde, 70x10 m (N-S), bestående av 2 härdar, 2 stolphål och 1 lager.	
L2024:2357	Husgrund, historisk tid	Möjlig fornlämning	Husgrund, historisk tid, ej synlig ovan mark. Lämningen utgörs av 1-2 husgrunder med okänd utbredning, minst 12x2 m (NV-SÖ). Bestående av 2 stenpackningar av 0,1-0,3 m st stenar, samt 2 syllstenrader av 0,2-0,6 m st stenar. Fynd av yngre rödgods-keramik, glas, ben och järnföremål samt en islägg.	Fyndmaterialet indikerar att lämningen skulle kunna vara äldre än 1850, men ger inte någon närmare datering än 1700-1800-tal. Lämningen ligger i kanten av Opprånns bytomt på kartor från 1652 och 1871.

Figur 7. Tabell över lämningar som registrerats i Kulturmiljöregistret i samband med den arkeologiska utredningen.

utkanten av en boplats och/eller att lämningen i hög grad påverkats av plöjning. Eventuellt kan boplatsen ha sitt centrum ytterligare något längre söderut, närmare slutningen ned mot en dalgång i syd.

Husgrund, historisk tid (L2024:2357)

Den registrerade lämningen utgörs av två stenpackningar samt syllstensrader (101–104, bilaga 2, 3), vilka framkom i schakt 1. Konstruktionerna var täckta med matjord och förmultnande timmer, och var inte synliga ovan mark (figur 9).

Lämningen har registrerats med en punkt i Kulturmiljöregistret, eftersom det inte går att säga säkert huruvida det rör sig om en eller två husgrunder. Det är dock förmodligen mer troligt att stenpackningarna och syllstensraderna representerar två separata husgrunder, då det låg en större sten mellan de två syllarna.



Figur 9. Schakt 1, fotograferat från sydöst. I förgrunden stenpackning 104. Konstruktionerna i schaktet var täckta med matjord och förmultnande timmer.



Figur 10. Ett urval av fynd från husgrunden L2024:2357. Längst till vänster en halv islägg. Inga fynd tillvaratogs.

Stenpackningarna var likartade och bestod av 0,1-0,3 meter stora stenar med kompakt lera mellan. Liknande stenpackningar i äldre husgrunder kan ha fungerat som dränering under trägol. På stenpackningarna påträffades fynd av yngre rödgods-keramik, en bit fajans med blå dekor, buteljglas, ben och järnföremål, liksom en halv islägg (figur 10). Inget av fynden kunde ge någon närmare datering än 1700–1800-tal. Islägg har använts från vikingatiden in på 1800-talet.

På den västra sidan av vägen framkom en oregelbunden grop (117) med kol, sot och stenar, samt fynd av tegelfragment och en hästkosöm. Det är troligt att även denna anläggning ska knytas till den historiska bebyggelsen, snarare än till den förhistoriska boplatsen.

Slutsats

Den arkeologiska utredningen resulterade i att två nya lämningar registrerats i Kulturmiljöregistret. L2024:2356 är en förhistorisk boplats och har därför registrerats med den antikvariska bedömningen fornlämning. Husgrunden L2024:2357 har i stället bedömts som en möjlig fornlämning. Anledningen är att det inte var möjligt vid utredningen att säkert avgöra huruvida lämningen var äldre än år 1850, vilket är ett av kulturmiljölagens kriterier för att en lämning ska kunna bedömas som fornlämning.

Husgrunden är belägen i den västra utkan-ten av Oppråbys bytomt på de tillgängliga historiska kartorna från 1652 och 1871 (figur 4, 5). Den äldre kartan är visserligen schematisk,

men tyder på att gården på 1600-talet hade ett läge något längre västerut än dagens bebyggelse, det vill säga närmare den registrerade husgrunden. På kartan från 1871 finns ingen bebyggelse på platsen, men ytan är markerad som tomtmark. Under de drygt 200 åren mellan de två kartorna har byns bebyggelse förmodligen flyttat runt inom bytomten.

Utvärdering

Utredningen utfördes till största delen i enlighet med undersökningsplanen. En något större yta än vad som planerats togs upp vid sökschaktningen i syfte att avgränsa de påträffade lämningarna, men detta påverkade inte utförandetiden. Den största avvikelsen gentemot undersökningsplanen var att metalldetektering inte kunde utföras i alla schakt, på grund av tekniska problem med detektorn. I de schakt där detektering utfördes var dock fyndmängden relativt låg.

Förutsättningarna för utredningen var inte optimala under dag två, eftersom det då kom stora mängder regn vilket gjorde att delar av schakten vattenfylldes relativt snabbt. Detta bedöms dock inte ha påverkat resultaten av utredningen.

Referenser

Jönsson, A. 2023. *Stamnätsstation Munga. Arkeologisk inventering inom Hallsta 1:2 och Öster Munga 2:19, Västerås kommun, Västmanlands län*. Picea kulturarv rapport 2023:21.

Riksantikvarieämbetet (2023). Fornsök [Elektronisk resurs]. Visby: Riksantikvarieämbetet.

Institutet för språk och folkminnen (2023). Ortnamnsregistret. <https://ortnamnsregistret.isof.se/>

Historiska kartor

Oppråby nr 1, avritning 1652. Lantmäteristyrelsens arkiv, akt T46-29:T2:81.

Västerås Oppråby, laga skifte 1871. Lantmäterimyndigheternas arkiv, akt 19-rom-193.

Administrativa uppgifter

Picea kulturarvs projekt: 2407 AU Munga

Länsstyrelsebeslut dnr: 6403-2023

Länsstyrelsens beslutsdatum: 2024-02-12

Uppdragsnummer Fornreg: 202400283

Uppdragstyp: Arkeologisk utredning etapp 2

Företagare: Svenska kraftnät

Fältarbetsid: 15-16/4 2024

Projektledare: Amanda Jönsson

Övrig personal: Mats Pettersson

Undersökningsområdets storlek: 10 100 m²

Belägenhet i SWEREF 99 TM: Norr 6625260 m, Öst 585550 m

Dokumentationsmaterial: Förvaras hos Picea kulturarv

Fynd: Inga fynd tillvaratogs

Län: Västmanland

Kommun: Västerås

Landskap: Västmanland

Socken: Romfartuna

Fastighet: Hallsta 1:2

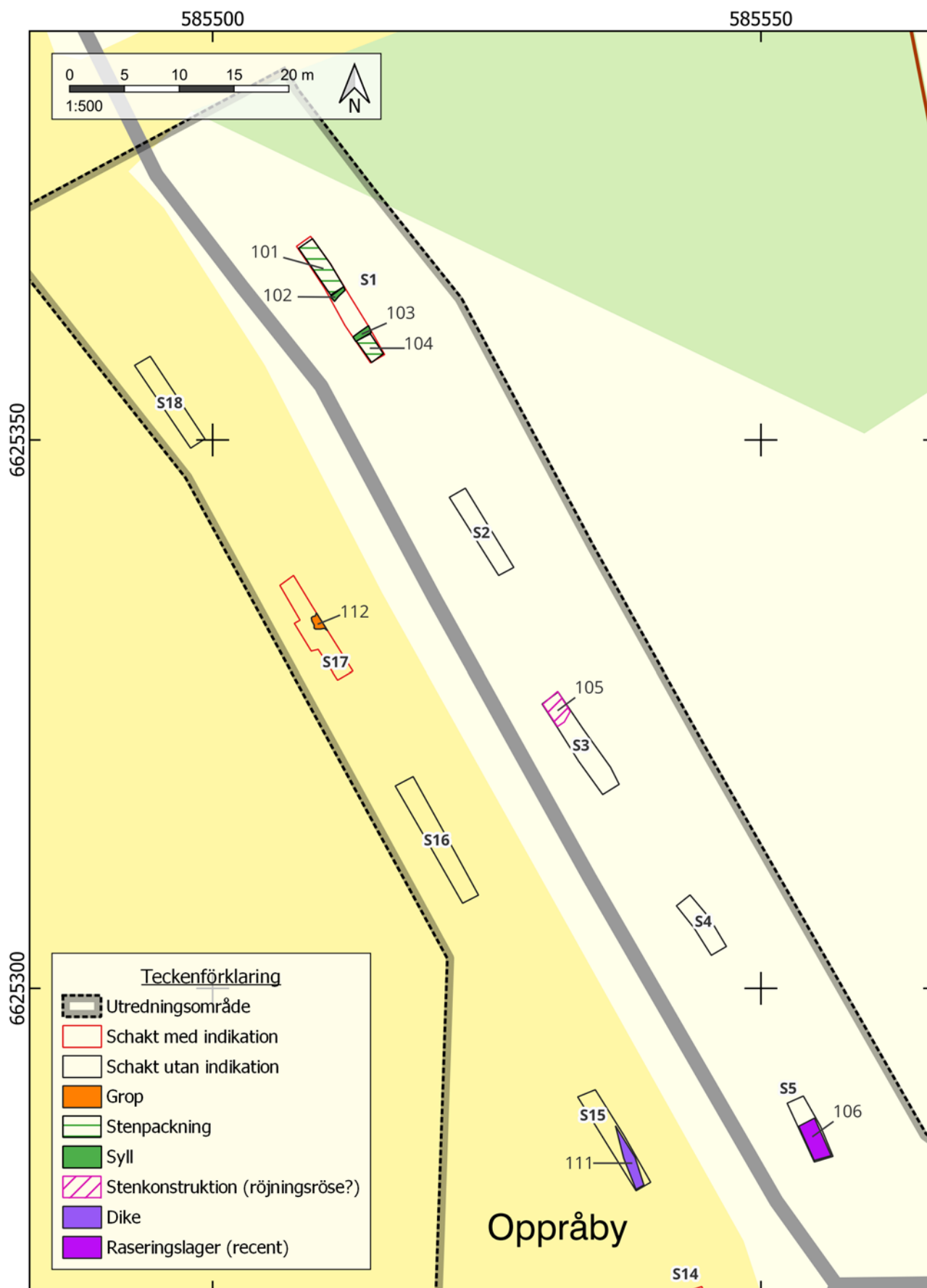
Bilaga 1. Schakttabell

Nummer	Typ	Längd (m)	Bredd (m)	Djup (m)	Kontexter	Beskrivning
1	Schakt med indikation	12,3	1,7	0,6	101, 102, 103, 104	Grässvål, därefter ett 0,3-0,5 m tj lager matjord, blandat med delvis förmultnade stockar och pinnar, humus och upp till 0,6 m st stenar. Undergrund av gråbeige siltig lera. I mitten av schaktet är en markfast sten.
2	Schakt utan indikation	8,5	1,6	0,4		0,1 m grässvål och matjord, därefter ett 0,2-0,3 m tj lager med grus, stenar och tegel (recent). Undergrund gråbeige lera.
3	Schakt utan indikation	10	1,9	0,3	105	0,1-0,25 m matjord av gråbrun lera med inslag av stenar. Undergrund beige lera.
4	Schakt utan indikation	5,7	1,6	0,4		0,3 m matjord av gråbrun lera. Undergrund orangebeige lera.
5	Schakt utan indikation	6	1,7	0,5	106	0,4 m matjord av gråbrun lera, därefter undergrund av beige lera i N delen, lager 106 i N delen.
6	Schakt utan indikation	10,5	1,8	0,5		0,4 m matjord av gråbrun lera. Undergrund något ljusare brun lera.
7	Schakt utan indikation	17,8	1,9	0,4		0,3 m matjord av gråbrun lera. Undergrund rödbrun lera.
8	Schakt utan indikation	10,6	1,7	0,3		0,25 m matjord av gråbrun lera. Undergrund något ljusare rödbrun lera.
9	Schakt utan indikation	6,1	1,7	0,35		0,3 m matjord av gråbrun lera. Undergrund orangebeige lera.
10	Schakt utan indikation	9	1,6	0,4		0,3 m matjord av gråbrun lera. Undergrund orangebeige lera.
11	Schakt utan indikation	7	1,5	0,4		0,3 m matjord av gråbrun lera. Undergrund ljusbrun lera.
12	Schakt med indikation	15,3	2	0,35	107, 114	0,3 m matjord av gråbrun lera. Undergrund ljusbrun lera.
13	Schakt med indikation	9,5	2,9	0,4	108, 109	0,3 m matjord av gråbrun lera. Undergrund orangebeige lera.
14	Schakt med indikation	9,4	3,5	0,35	110, 111	0,3 m matjord av gråbrun lera. I S delen av schaktet förekommer kolstänk och enstaka skörbrända stenar i botten av matjorden. Undergrund av orangebeige lera.
15	Schakt utan indikation	10	1,7	0,4	111	0,35 m matjord av gråbrun lera. Undergrund orangebeige lera. Fynd av ett par bitar smidesslagg.
16	Schakt utan indikation	12,4	1,7	0,45		0,35 m matjord av gråbrun lera. Undergrund beige lera. Fynd av ett degelfragment.
17	Schakt med indikation	10,2	2,1	0,45	112	0,35 m matjord av gråbrun lera. Undergrund beige lera.
18	Schakt utan indikation	9,1	1,6	0,45		0,35 m matjord av gråbrun lera. Undergrund beige lera.
19	Schakt utan indikation	8,9	1,7	0,3		0,25 m matjord av gråbrun lera. Undergrund ljusbrun lera.
20	Schakt utan indikation	7,1	1,5	0,35		0,25 m matjord av gråbrun lera. Undergrund ljusbrun lera.
21	Schakt med indikation	11,9	1,6	0,4	113	0,35 m matjord av gråbrun lera. Undergrund rödbrun lera.
22	Schakt utan indikation	11,2	1,5	0,45		0,35 m matjord av gråbrun lera. Undergrund ljusbrun lera.

Bilaga 2. Kontexttabell

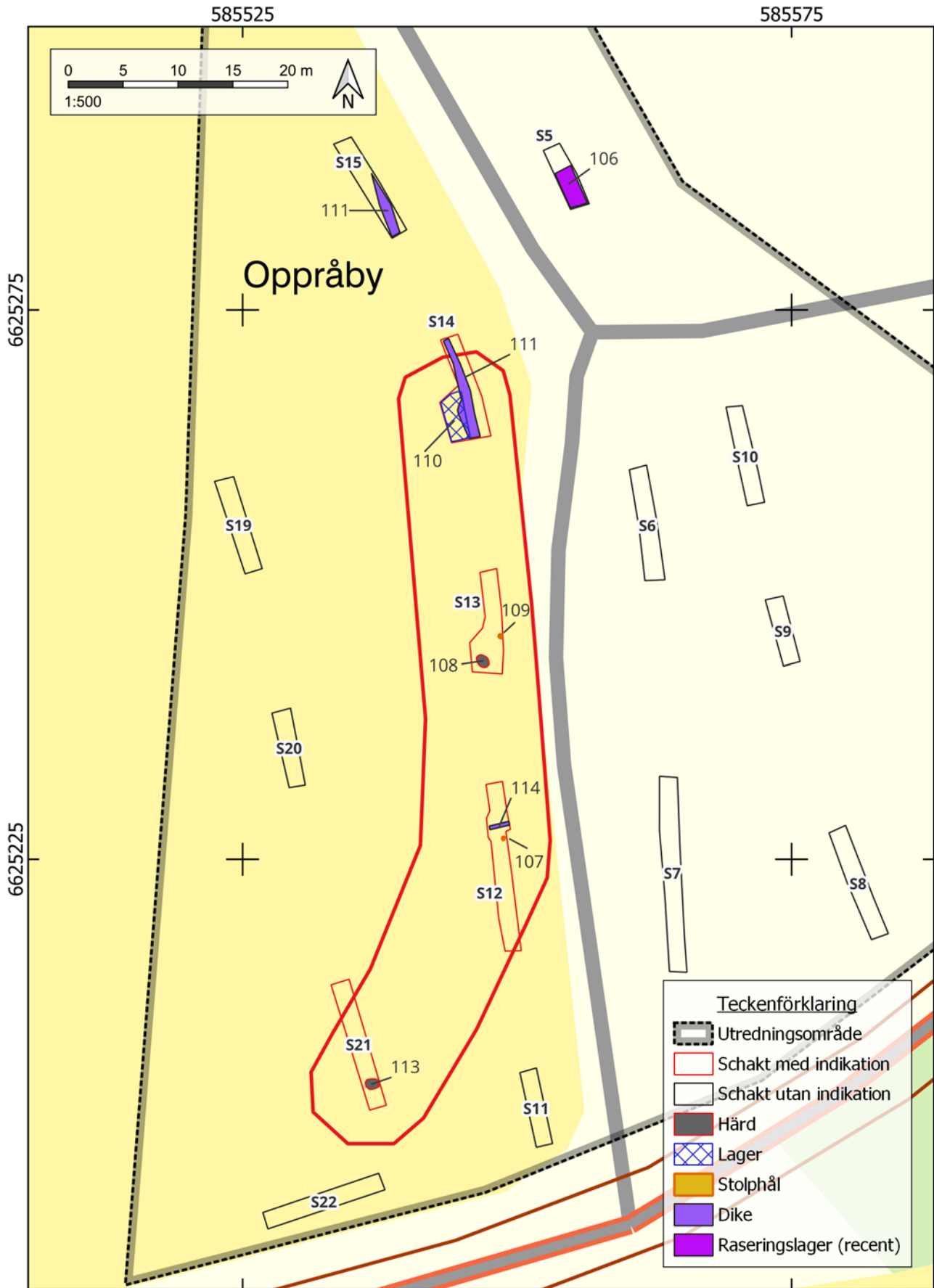
Num-mer	Typ	Form	Längd (m)	Bredd (m)	Höjd/djup (m)	Beskrivning	X-koordinat	Y-koordinat
101	Stenpackning		5,4	1,5	0,1	Ej helt framtagen. Stenpackning av 0,1-0,3 m st stenar. Mellan stenarna är tätt packad lera. Tegelfragment förekommer. Fynd av flera bitar yngre rödgods, fajans med blå dekor, flaskglas, ben och en islägg.	585504,6	6625365,0
102	Syll		1,5	0,4	0,2	Ej helt framtagen. Syllstensrad av 0,4-0,55 m st stenar.	585507,0	6625361,2
103	Syll		1,5	0,5	0,2	Ej helt framtagen. Syll av 0,2-0,6 m st stenar.	585515,8	6625360,6
104	Stenpackning		2,2	1,5	0,1	Ej helt framtagen. Stenpackning av 0,1-0,25 m st stenar. Mellan och på stenarna är ett kompakt, något grusigt lerlager med inslag av kol och tegelfragment.	585517,4	6625357,8
105	Stenkonstruktion (röjningsröse?)		2,5	1,5	0,2	Ej helt framtagen. Samling med stenar, 0,2-0,5 m st. Ev rest av konstruktion, alt. botten av röjningsröse.	585533,0	6625326,5
106	Raseringslager (recent)		3,7	1,5		Ej helt framtaget. Recent raseringslager av 0,2-0,6 m st stenar, tegelpannor, grus och trärester.	585554,8	6625286,3
107	Stolphål	Oval	0,3	0,23	0,23	Undersökt till 50%. U-formad nedgrävning. Fyllning av gråbrun lera med enstaka kolstänk. Några stenar, 0,05-0,15 m st.	585550,0	6625225,1
108	Härd	Oval	1,2	0,9		Fyllning av mörkgrå lera med inslag av kol, sot och enstaka skörbrända stenar.	585542,7	6625241,8
109	Stolphål	Rund	0,35	0,35		Fyllning av ljus brungrå lera. I kanten är en sten, 0,3 m st.	585549,3	6625247,4
110	Lager		4,3	1,9	0,15	Ej helt framtaget. Mörkare grå lera med inslag av kol, sot och enstaka skörbrända stenar.	585540,5	6625260,3
111	Dike			1		Något oregelbundna kanter. Fyllning av gråbrun lera och 0,1-0,35 m st stenar.	585549,3	6625270,9
112	Grop	Oregelbunden	1,5	1		Ej helt framtagen. Oregelbunden nedgrävning med fyllning av sotig mörkgrå lera samt 0,1-0,35 m st stenar. I kanterna anas en kollins som följer nedgrävningens botten. Flera bitar tegel samt en hästkosöm framkom i fyllningen.	585511,6	6625333,4
113	Härd	Oval	1,2	0,95		Fyllning av kol, sot och rikligt med skörbrända stenar, 0,05-0,15 m st. Enstaka bitar bränd lera.	585538,5	6625205,1
114	Dike			0,3		Fyllning av gråbrun lera med kolstänk.	585550,1	6625228,8

Bilaga 3. Planritningar



Plan 1. Den norra delen av utredningsområdet, med L2024:2357 i schakt 1.

Bilaga 3. Planritningar, forts.



Plan 2. Den södra delen av utredningsområdet, med boplatsoområdet L2024:2356.

PICEA
Kulturgiv

