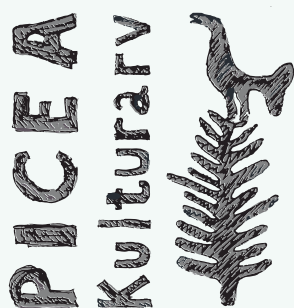


# Kilanda-Stenkullen



Arkeologisk utredning inför förnyelse av kraftledning,  
inom Kilanda och Stora Lundby socknar,  
Ale och Lerums kommuner, Västra Götalands län

Picea kulturarv Rapport 2024:9

*Daniel Gunnarsson*



# Kilanda-Stenkullen

Arkeologisk utredning inför förnyelse av kraftledning, inom Kilanda och Stora Lundby socknar, Ale kommun och Lerums kommun, Västra Götalands län

*Daniel Gunnarsson*



## Kilanda-Stenkullen

**Arkeologisk utredning inför förnyelse av kraftledning, inom Kilanda och Stora Lundby socknar, Ale kommun och Lerums kommun, Västra Götalands län**

Picea kulturarv Rapport 2024:9

© Picea kulturarv 2024

Författare: Daniel Gunnarsson

Redigering och layout: Daniel Gunnarsson

Foton: Där fotograf ej anges är bilder tagna av fältpersonalen

Omslagsbild: Illustration av Nina Balknäs

Upphovsrätt: Om inget annat anges, enligt Creative Commons licens CC BY: <http://creativecommons.org>. Grundkartor © Lantmäteriet, tillhandahållna av företagaren

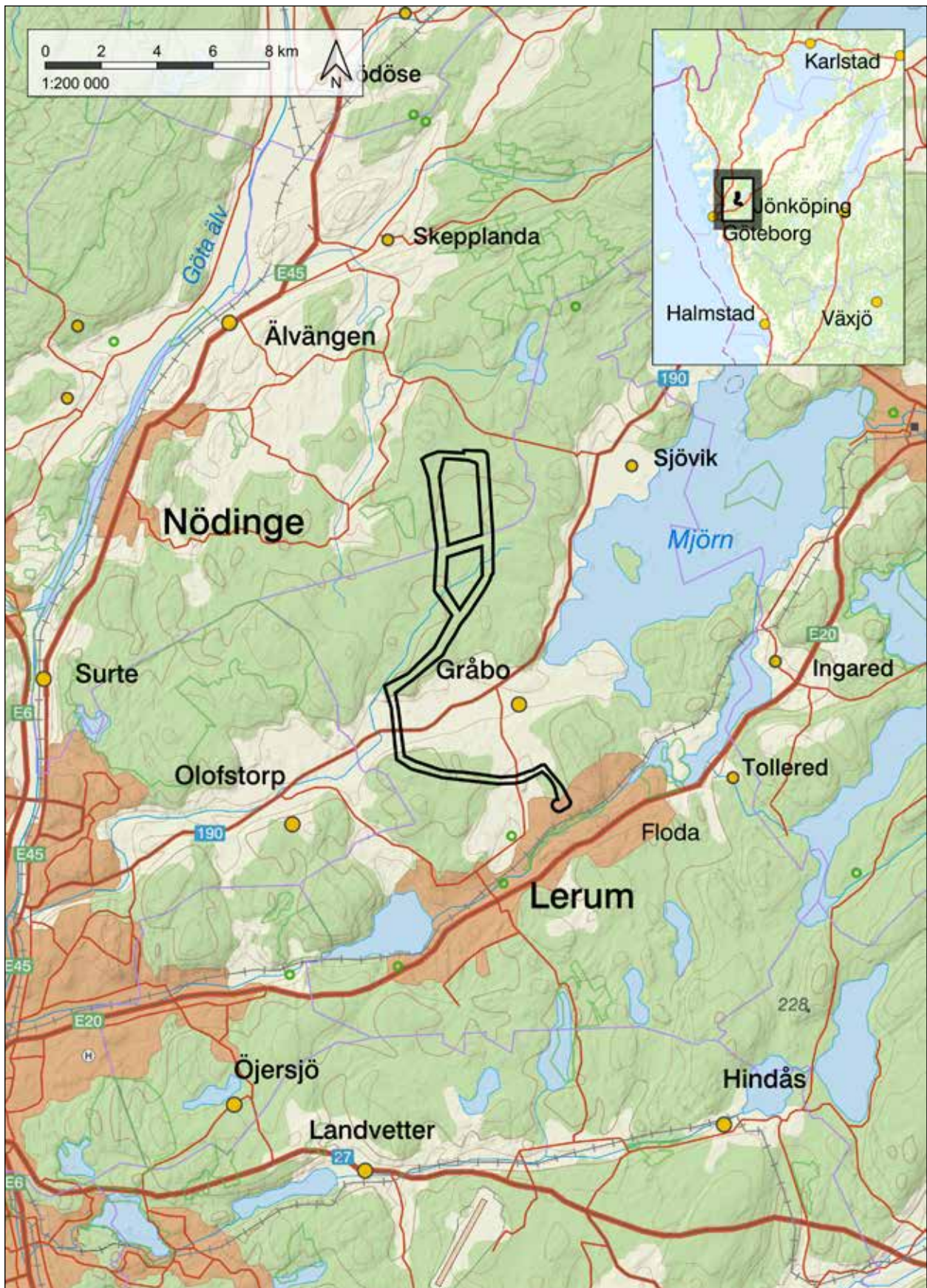
*Picea kulturarv ek för  
Folkvisegatan 12, BV  
422 41 Hisings Backa  
[www.piceakulturarv.se](http://www.piceakulturarv.se)  
[kontakt@piceakulturarv.se](mailto:kontakt@piceakulturarv.se)*

# *Innehåll*

---

Sammanfattning	<b>5</b>
Inledning	<b>7</b>
Bakgrund och syfte	7
Utredningsområdet	7
Tidigare undersökningar	7
Metod	8
Resultat	<b>8</b>
Nyregistrerade lämningar	8
Tidigare kända lämningar	10
Utredningsobjekt	11
Övriga objekt	12
Tolkning och slutsatser	<b>13</b>
Antikvarisk bedömning	15
Utvärdering	<b>15</b>
Referenser	<b>16</b>
Administrativa uppgifter	<b>17</b>
Bilagor	<b>18</b>
Bilaga 1. Resultatkartor	18
Bilaga 2. Lämningslista	31
Bilaga 3. Utredningsobjekt	35
Bilaga 4. Övriga objekt	39
Bilaga 5. Geodata, utredningsobjekt och övriga objekt	43





Figur 1. Översiktskarta över det aktuella området mellan Kilanda och Lerum. Utredningsområdet markerat med svart.

# Sammanfattning

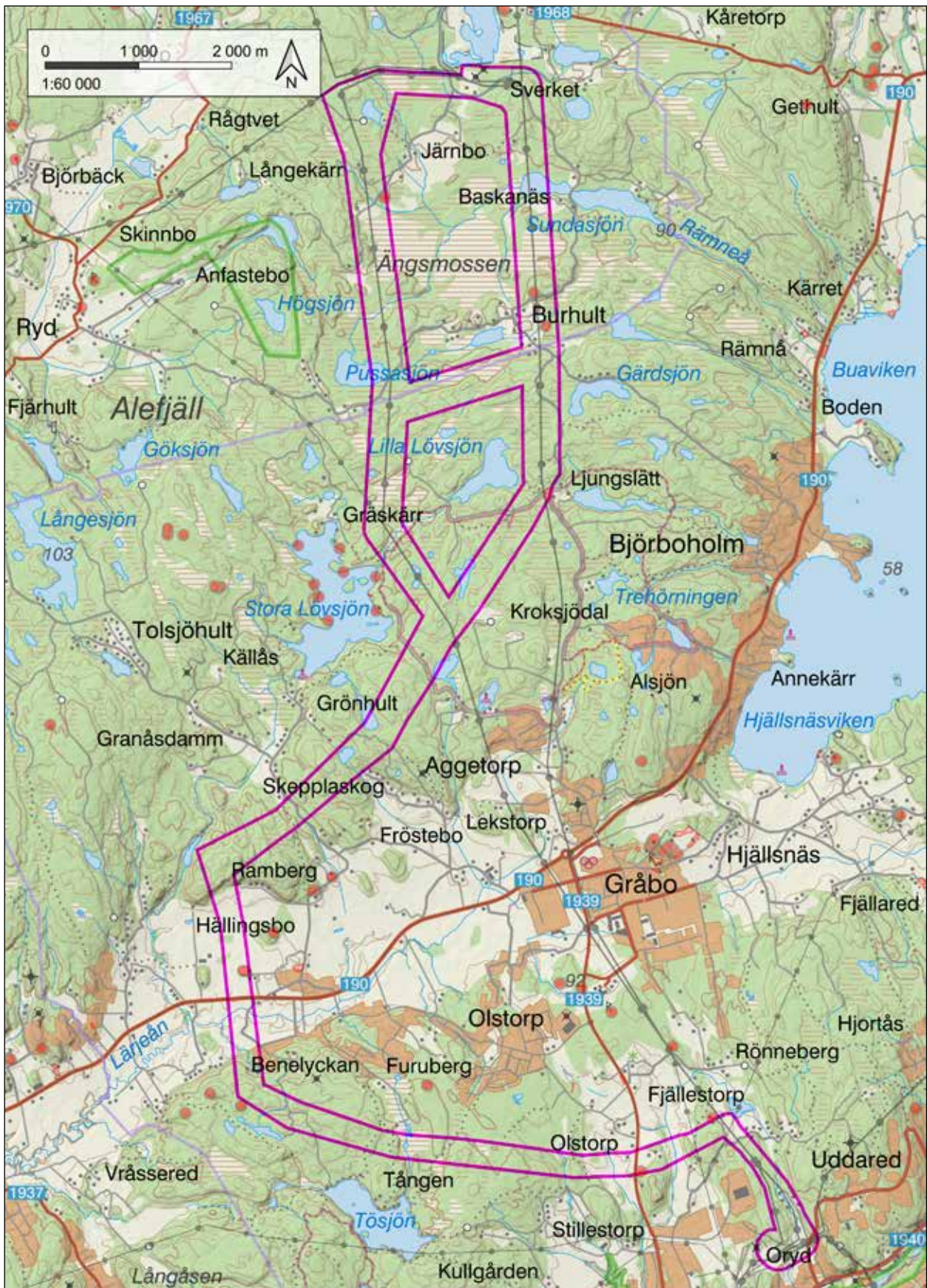
På uppdrag av Svenska kraftnät och Länsstyrelsen Västra Götaland genomförde Picea kulturarv en arkeologisk utredning (steg 1) inom en korridor norr om Lerum, mellan Kilanda i Ale kommun och Stenkullen i Lerums kommun. Utredningen ska ta fram underlag avseende fornlämningar inför en planerad förnyelse av kraftledningar i området.

Utredningen genomfördes under sommaren 2024 och omfattade kart- och arkivstudier samt arkeologisk inventering. Parallellt med utredningen genomfördes även en kulturhistorisk förstudie på uppdrag av Svenska kraftnät.

Utredningsområdet omfattade närmare 10 kvadratkilometer, varav en stor del omfattade kuperade bergshöjder med skogsmark och mellanliggande mossmarker. Utredningsområdet berörde även en del av Lärjeåns dalgång samt intilliggande slätt- och jordbruksbygder.

Totalt 20 nya lämningar registrerades i samband med utredningen, och det finns efter genomförd inventering 39 kända kulturhistoriska lämningar inom utredningsområdet. De vanligast förekommande lämningstyperna i området är gränsmärken och bebyggelse lämningar från historisk tid. 6 av de registrerade lämningarna har bedömts som fornlämningar och skyddas därmed av Kulturmiljölagen. I samband med inventeringen har också 21 potentiella lägen för fornlämningar som inte är synliga ovan mark pekats ut som utredningsobjekt. Dessa föreslås som områden för eventuell framtida utredningsgrävning.





Figur 2. Karta över landskapet kring utredningsområdet med registrerade fornlämningar markerade. Utredningsområdet markerat med lila.



# Inledning

## Bakgrund och syfte

På uppdrag av Svenska kraftnät och efter Länsstyrelsen Västra Götalands beslut dnr. 431-5956-2024 genomförde Picea kulturarv en arkeologisk utredning steg 1 inom en ledningskorridor mellan stationerna Kilanda i Ale kommun och Stenkullen i Lerum kommun, figur 1. Utredningen ska ta fram underlag avseende fornlämningar inför en planerad förnyelse av kraftledningar i området. Svenska kraftnät planerar att förnya de två 400 kV-ledningarna FL5 S5-6 och CL32 S1-3 då de befintliga uppnått sin tekniska livslängd.

Syftet med en arkeologisk utredning steg 1 är att ta reda på om fornlämningar berörs av ett planerat arbetsföretag. Utredningen ska preliminärt avgränsa nyupptäckta fornlämningar inom utredningsområdet. Utredningen ska även identifiera potentiella lägen för fornlämningar som inte är synliga ovan mark (s.k. *utredningsobjekt*). Resultaten från utredningen ska kunna användas vid Länsstyrelsens fortsatta tillståndsprövning och utgöra underlag inför eventuella kommande arkeologiska åtgärder. Påträffade fornlämningar ska översiktligt avgränsas, beskrivas och bedömas avseende fornlämningsstatus. Resultatet ska även kunna användas som planeringsunderlag för Svenska kraftnät.

## Utredningsområdet

Utredningsområdet utgörs av en ledningskorridor för planerad luftledning och är totalt ca 3 mil lång och upp till 400 m bred (~970 hektar), figur 2. Området utgörs huvudsakligen av kuperad skogsmark med skogsklädda bergshöjder och mellanliggande våt- och mossmarker. Den norra delen av utredningsområdet löper genom de tidigare häradsallmännarna Vättlefjäll och Alefjäll. I den södra delen korsar utredningsområdet Lärjeåns dalgång mellan de två byarna Stannum och Ytterstad, med uppodlade lerjordar som brukats under lång tid. Ytterligare odlingsmarker finns i den halvöppna jordbruksbygden i utredningsområdets

sydöstra del, vid byn Olstorp, samt i mindre omfattning i områdets norra del vid Järnbo och Burhult.

Stora delar av undersökningsområdet ligger över högsta kustlinjen. Norra delen av undersökningsområdet består huvudsakligen av urberg och mossetorv med inslag av isälvs sediment, medan den södra delen domineras av urberg och glacial lera.

## Tidigare undersökningar

Picea kulturarv har genomfört en kulturhistorisk förstudie (Kjellgren & Jönsson 2024) i samband med det aktuella kraftledningsprojektet, vilken bearbetas och avrapporteras parallellt med den aktuella arkeologiska utredningen. Syftet var att beskriva och analysera den planerade kraftledningens eventuella påverkan på kända kulturmiljöer, fornlämningar och andra kulturhistoriska värden. Förstudien har även använts till den nu aktuella arkeologiska utredningen och har fungerat som underlag till både inventeringsmomentet och denna rapport.

I anslutning till den södra delen av det aktuella utredningsområdet pågår under 2024 byggandet av ytterligare en kraftledning, Ingelkärr-Stenkullen, som kommer att gå parallellt med den som utreds i denna rapport. Ledningen som byggs är en del av Svenska kraftnäts projekt kring Skogssäter-Stenkullen, för vilket Lödöse museum tidigare utfört en kulturhistorisk förstudie (Morner Åhman 2013) och en arkeologisk utredning med inventering (Norrman 2015). Vid utredningen påträffades bland annat ett antal stenmurar, gränsmärken och bebyggelselämningar, men även kolningsgropar och ett fåtal stensättningar. Några av de registrerade lämningarna ligger inom det nu aktuella utredningsområdet.

Norr om utredningsområdet skedde 2020 en arkeologisk utredning steg 1 inför planerad ledningsförnyelse mellan Skogssäter i Trollhättans kommun och den aktuella stationen i Kilanda (Börjesson Liljas, Swedberg & Östlund 2020). Denna utredning berörde bland annat torplämningen vid Kullalyckan (L1966:8682) som ligger inom det nu aktuella utredningsområdet.

## Metod

Arbetet inleddes med inläsning och en arkivstudie av hittills framtaget material gällande kulturmiljövården och tidigare undersökningar. Materialet kompletterades med relevant data från Kulturmiljöregistret (KMR, Riksantikvarieämbetet 2024), Skog- och historiatinventeringen (Skogsstyrelsen 2024), jordartskartan (SGU 2023) och Lantmäteriet som användes för att analysera områdets fornlämningsbild och för att söka efter indikationer på okända fornlämningar. Även höjd-/laserdata granskades i syfte att söka efter synliga lämningar så som kolningsanläggningar, fossil åkermark och husgrunder. Studien användes även för att klarlägga ålder och fornlämningsstatus för exempelvis torplämningar.

Under arkivstudien granskades historiska kartor över hela korridoren. I de fall de visade intressanta företeelser som indikerade fornlämning inom korridoren georefererades kartorna och används i fält. Kart- och arkivstudierna kunde till stor del samköras med det parallella förstudiearbete som Picea kultur arv utfört i samband med kraftledningsprojektet.

Hela utredningsområdet inventerades efter ovan mark synliga fornlämningar och övriga kulturhistoriska lämningar. 2–4 arkeologer arbetade parallellt för att gå över hela området. I enlighet med undersökningsplanen inventerades delar av området med en lägre täckningsgrad. Det gällde dels ytor som har berörts av tidigare arkeologiska utredningar på 2000-talet. Det gällde även mossmarker och åkerytor, vilka bedömdes ha en låg fornlämningspotential. Påträffade lämningar mättes in, fotograferades och beskrevs enligt RAÄ:s praxis (2021) och registrerades i KMR. Vissa lämningar och kulturvården registrerades enligt antikvarisk praxis inte i KMR, men dokumenterades inom ramen för uppdraget. För denna utredning rörde det sig i första hand om yngre historiska stenmurar och gränsmärken i aktiva fastighetsgränser. I samband med inventeringen besöktes även sedan tidigare kända lämningar

för att kontrollera och uppdatera fornminnesinformationen med inmätningar, foton och beskrivningar.

Utredningsobjekt pekades ut under arbetets gång, utifrån observationer som gjorts i samband med kart- och arkivstudier samt under fältarbete.

## Resultat

Inventeringen genomfördes över perioden 20 maj – 30 augusti 2024, med stöd av resultatet från den föregående kart- och arkivstudien samt förstudien. Under utredningen registrerades 20 nya lämningar. 22 sedan tidigare kända lämningar besöktes. Av dessa uppdaterades 15 och 7 besiktigades endast, tabell 1. 21 platser eller områden pekades ut som utredningsobjekt. Utöver detta mättes även 142 övriga objekt in.

Kartor över resultatet finns i bilaga 1. En fullständig dokumentation för samtliga objekt redovisas i bilagorna 2–5.

Antikv. bed.	Nyreg.	Uppdaterad	Besiktigad	Totalt
Fornlämning	3	3		6
ÖKL	17	9	7	33
Utgår		3		3
<b>Totalsumma</b>	<b>20</b>	<b>15</b>	<b>7</b>	<b>42</b>

Tabell 1. Tabellen visar vilken antikvarisk bedömning de berörda lämningarna fått i KMR.

## Nyregistrerade lämningar

Totalt 20 nya lämningar registrerades i samband med utredningen. Majoriteten av lämningarna påträffades antingen i den södra änden av utredningsområdet, mellan Olstorp och Oryd, eller i den norra delen kring Burhult och Ängsmossen. Inga nya lämningar registrerades i sträckan mellan Skeplaskog och Olstorp. Samtliga nyregistrerade objekt är lämningar från historisk tid, med undantaget L2024:4744 som utgörs av två kolningsgropar

vid Burhult, figur 3. Lämningen skulle kunna vara från järnålder och har bedömts som fornlämning.

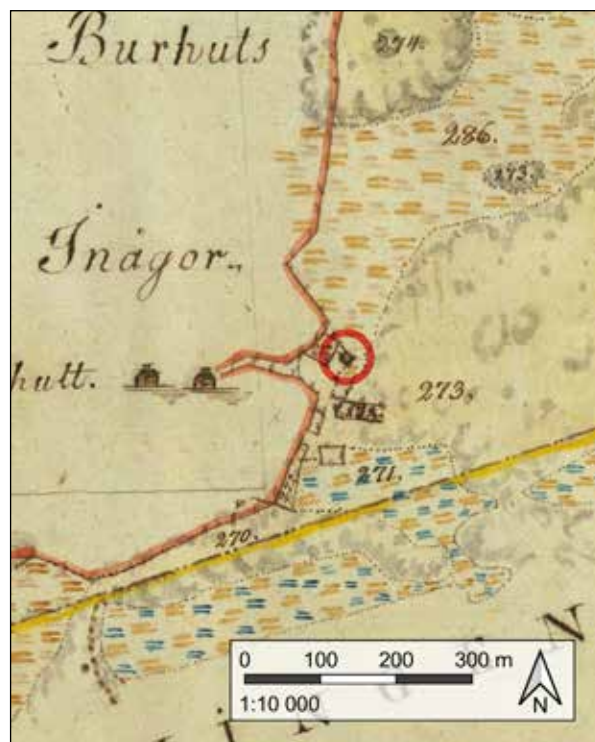
Utöver L2024:4744 nyregistrerades ytterligare två fornlämningar. Bägge är lämningar efter lägenhetsbebyggelse som kunnat beläggas till tiden innan 1850. L2024:4739 är en backstugegrund belägen vid Burhult i den nordöstra delen av utredningsområdet. Platsen är bebyggd enligt två kartor från 1800-talets första hälft; dels i en karta över Kronoallmanningen Alefjäll från 1825, dels i en laga skifteskarta över Burhult från 1845, figur 4 respektive 5.

L2024:4743 är en jordkällare som hört till torpet Björkekullen vid Järnbo, i den nordvästra delen av utredningsområdet. Den tidigaste kartan som hittats där torpet visas är en laga skifteskarta över Järnbo från 1851, figur 5. Men Björkekullen har även kunnat beläggas i en husförhörslängd ifrån 1838 (Kilanda kyrkoarkiv, Husförhörslängder, SE/GLA/13279/A I/2 (1838-1844)).

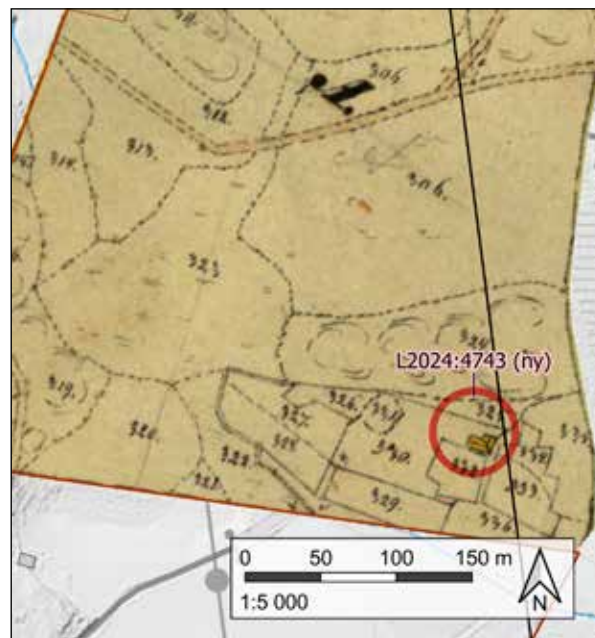
17 av de nyregistrerade lämningarna bedömdes som övriga kulturhistoriska lämningar. Av dessa är sju gränsmärken – relativt enkla gränsrösen och resta stenar som kan bedömas



Figur 3. En av de två kolningsgroparna som utgör L2024:4744. Gropens och den omgivande vallens konturer har förstärkts med lila markering. Foto-riktning mot sydöst.



Figur 4. Ett rektifierat utsnitt ur en karta över Kronoallmanningen Alefjäll från 1825 (Lantmäterimyndigheternas arkiv, akt 15-ALÄ-18). Den röda ringen visar läget för backstugegrunden L2024:4739, vilket stämmer mycket väl med en markering som noterats i kartan inför inventeringen. Nr. 272 beskrivs i handlingarna som "Små intags lyckor vid Burhult".



Figur 5. Ett rektifierat utsnitt ur laga skifteskarta över Järnbo från 1851 (Lantmäterimyndigheternas arkiv, akt 15-KIA-20). Den röda ringen visar läget för jordkällaren vid torpet Björkekullen, L2024:4743.





Figur 6. Stenbrottet L2024:4641, i närheten av Stakeberg i utredningsområdets södra del. I förgrunden syns en berghäll med kilmärken längs en brottyta. Bakom hällen ligger högar med skrotsten. Fotoriktning mot väst.



Figur 7. Gränsmärket L2024:4745; ett flackt stenröse högst upp på ett berg vid Vasebacken i utredningsområdets norra del. Lämningen var svårtolkad, men bedömdes vara ett gränsmärke då den ligger i förlängningen av en historisk ägogräns. Fotoriktning mot norr.



Figur 8. Stensättningen L1964:4530. Siktlinjerna ut mot Lärjeåns dalgång och väg 190 skymts delvis av en trädriddå. Fotoriktning mot sydväst.

som övriga kulturhistoriska lämningar då de inte längre ligger i aktiva fastighetsgränser. Fem omfattar lämningar efter olika typer av småindustrier eller verksamheter; stenbrott, kolbotten och dammvall, figur 6. Tre är bebyggelselämningar. De sista två är yngre, vägghistoriska lämningar som påträffats vid Oryd. En av lämningarna, gränsmärket L2024:4745, fanns sedan tidigare upptaget som ”fornlämningliknande lämning” i Skogs- och historiainventeringens register (Skogsstyrelsen 2024, ObjektID: 3070830), figur 7.

## Tidigare kända lämningar

Samtliga 22 tidigare kända lämningar inom utredningsområdet besöktes i samband med utredningen och fick vid behov en ny beskrivning, antikvarisk bedömning, belägenhet eller annan information knutet till sig i KMR, bilaga 1 och 2. Totalt uppdaterades informationen för 15 av lämningarna. Av dessa bedömdes tre som fornlämningar och nio som övriga kulturhistoriska lämningar. Tre bedömdes som felregistrerade, då de inte utgjorde kulturhistoriska lämningar.

Fornlämningarna består av stensättningen L1964:4530 och gårdstomten L1964:4646 som tidigare varit registrerade som *möjlig fornlämning* samt husgrunden L2023:466 som tidigare varit registrerad som övrig kulturhistorisk lämning. Stensättningen L1964:4530 ligger på ett markerat höjdläge mitt i Lärjeåns dalgång och bedömdes som fornlämning utifrån dess form och läge, figur 8. Gårdstomten L1964:4646 utgörs av lämningarna efter gården Ljungslätt, vilken har anor från åtminstone 1500-talet (Bergstrand & Andersson 1967). Ingen karta som visar bebyggelsen i Ljungslätt har kunnat hittas och tomten har mätts in utefter lämningarnas fysiska utbredning, figur 14. Husgrunden L2023:466 ligger i sydöstra delen av före detta byn Olstorps inägor och kunde utifrån en skifteskarta beläggas till tiden innan 1850 (Lantmäterimyndigheternas arkiv, akt 15-STL-44, figur 9).

Bland de övriga kulturhistoriska lämningarna finns fyra gränsmärken och ytterligare fyra bebyggelselämningar, av vilka majoriteten finns i anslutning till lerslätterna i Olstorp-området. Utöver detta uppdaterades även *Stora Klovsten* (L1965:8565, Naturföremål/-bildning med bruk, tradition eller namn) – ett flyttblock vid Stora Lövsjön med en lokal berättelsetradition knutet till sig, figur 10.

Tre av de tidigare kända lämningarna bedömdes som felregistrerade, då de inte utgör kulturhistoriska lämningar. Objekten utgjordes av L1965:2400 Område med fossil åkermark, L1964:4561 Färdväg samt L1959:1941 Röjningsröse och bedömdes vara sentida eller ännu i bruk. Dessa uppdaterades med ny antikvarisk bedömning; *Ingen antikvarisk bedömning - Utgår på grund av felregistrering.*

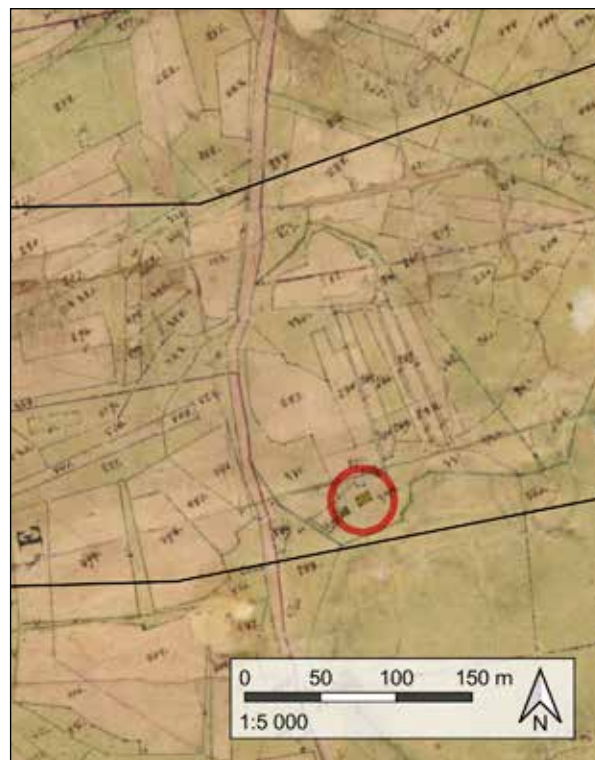
Till sist besiktigades sju olika stenmurar inom utredningsområdet, registrerade som hägnad med den antikvariska bedömningen övrig kulturhistorisk lämning. I överenskomelse med Länsstyrelsen uppdaterades inte någon information för dessa objekt.

## Utredningsobjekt

21 utredningsobjekt har identifierats under utredningen, bilaga 3. Dessa är potentiella lägen för fornlämningar som inte är synliga ovan mark, i första hand förhistoriska boplatser.

Utredningsobjekt 1–6 finns runt Ängsmossen i utredningsområdets norra del. Ängsmossen har troligen utgjort en sjö under stora delar av förhistorisk tid och att det är sannolikt att det finns strandbundna boplatser runt denna. Utredningsobjekt 1–6 är områden med särskilt goda förutsättningar för sådana boplatser. Här finns torra, flacka sluttningar som ansluter till det forna sjösystemet.

Utredningsobjekt 7 och 8 är mer specifika, avgränsade boplatzlägen i den kuperade Alefjällsterrängen. Utredningsobjekt 7 ligger på ett mindre höjdläge vid Håkansjöns nordöstra



Figur 9. Ett rektifierat utsnitt ur laga skifteskarta över Olstorp från 1843 (Lantmäterimyndigheternas arkiv, akt 15-STL-44). Den röda ringen visar läget för husgrunden L2023:466, vilket stämmer väl med den östra av två byggnader som syns i kartan. Gråbovägen ligger idag strax öster om vägen i kartan, men den gamla sträckningen finns till stor del kvar, bland annat i form av cykelbana.



Figur 10. Stora Klovsten, L1965:8565. Flyttblocket är över 3 meter högt. Märken på den östra sidan av blocket hade tidigare beskrivits som möjliga skålgroppar. Vid besiktningen kunde det konstateras att det rörde sig om naturbildningar. Fotoriktning mot syd.



strand. Utredningsobjekt 8 avser en skyddad, mindre dal med sandig morän som utmynnar vid Hyltesjöns östra strand.

Utredningsobjekt 9–12 är områden som omfattar sluttningar och höjder med potential för boplatser och gravar i Lärjeåns dalgång. De avser klassiska boplatslägen vid impediment i lerdalen (nummer 10 och 11) samt i sluttningarna i dalgångens kanter (nummer 9 och 12).

Utredningsobjekt 13–21 omfattar områden och avgränsade lägen med potential för boplatser i Stenkullen-området. De flesta ligger



Figur 11. Ett exempel på en av de 120 stenmurar som mättes in som övriga objekt. Just denna (*Picea* ID 332) är belägen i bokskogsbacke vid Hyltesjöslätt, i utredningsområdets centrala del. Fotoriktning mot syd.



Figur 12. Ett exempel på ett enklare gränsmärke, bestående av en rest sten i ett litet postament eller röse. Detta gränsmärke (*Picea* ID 163) ligger i ägogränsen på västra sidan av Järnbo, i utredningsområdets norra del. Den resta stenen visar gränsens riktning. Fotoriktning mot öst.

i utkanten av lerdalarna, i sluttningarna som ansluter till områdets bergpartier. Utredningsobjekt 16 är ett avgränsat och gynnsamt läge uppe på en mindre bergås vid Stakeberg. Direkt öster om 16 finns nummer 17 som avser det intilliggande sadelläget. Nummer 18 och 19 är något mer höglänta än övriga utredningsobjekt i området och här utgörs marken istället av sandig morän.

Utredningsobjekten har avgränsats så att bland annat tomter och hus undantagits, men i flera fall finns inslag såsom grustag och berg inom ytorna där det inte är relevant/möjligt att utföra eventuell utredningsgrävning.

## Övriga objekt

Utöver de ovan nämnda lämningarna mättes 142 övriga objekt in i samband med utredningen och enligt överenskommelse med Svenska Kraftnät, bilaga 4. Dessa objekt har ett visst kulturvärde men registreras enligt antikvarisk praxis inte som kulturhistoriska lämningar. Denna typ av objekt har inte totalinventerats då utredningen i första hand syftat till att inventera och dokumentera fornlämningar och övriga kulturhistoriska lämningar.

De övriga objekten förekom i alla delar av utredningsområdet och bestod av 120 stenmurar, 16 gränsmärken, tre vägar, en dammvall, en bro och en jordkällare. Den största kategorin var stenmurar som tillkommit i samband med eller efter laga skifte. Murarna markerar i första hand ägogränser, men fungerar i vissa fall även som markslagsgränser eller delar av hägnader. De är konstruerade som kallmurade enkelmurar, vanligen 0,5–1 m breda och 0,5–0,7 m höga, figur 11.

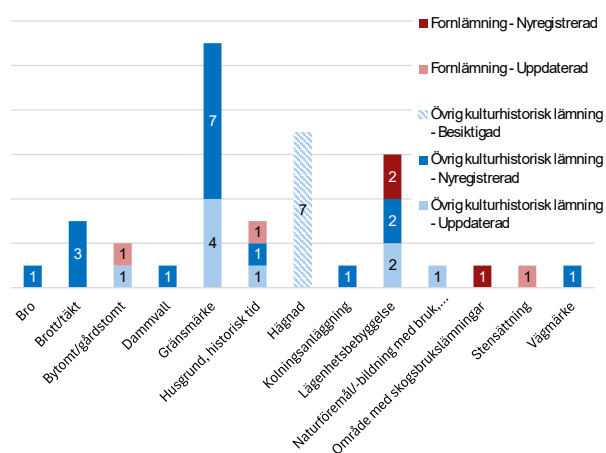
De 16 gränsmärkena är sådana som fortfarande är i bruk och markerar aktiva fastighetsgränser. De är i övrigt av samma karaktär som de registrerade gränsmärkena i området, figur 12. Vägar, dammvallen, bron och jordkällaren var strängt taget fortfarande i bruk och/eller tillhörde bebyggelsen vid gårdar som fortfarande var i bruk.



# Tolkning och slutsatser

Generellt sett motsvarar utredningens resultat helt vad som förväntades vid inventering i området, och de nu kända lämningarna är representativa för de kulturmiljöer som utredningsområdet berör. Alla lämningar i utredningsområdet, förutom stensättningen L1964:4530 och kolningsgroparna L2024:4744 (*område med skogsbrukslämningar*), är från historisk tid. Lämningarna avspeglar de varierade sätt som människor bott och verkat inom dessa miljöer sedan medeltiden. De största lämningsskatterna inom utredningsområdet är gränsmärken och historiska bebyggelseämningar (*bytomt/gårdstomt, lägenhetsbebyggelse och husgrund, historisk tid*) vilka vardera står för ungefär en tredjedel av det totala antalet nu registrerade lämningar, figur 13.

Fyra av de totalt sex olika fornlämningarna inom utredningsområdet är just bebyggelseämningar från historisk tid. Dessa fyra bebyggelseämningar kunde beläggas till tiden före 1850 och bedömdes därför som fornlämningar. Medan L2023:466, L2024:4739 och L2024:4743 är relativt unga lämningar efter enstaka byggnader, är L1964:4646 en mer omfattande fornlämning bestående av gårdstomten efter gården Ljungslätt. Även inom gårdstomten syns i första hand yngre historiska bebyggelseämningar, figur 14. Men då gårdens historia kan följas tillbaka till åtminstone 1500-talet är det sannolikt att fornlämningen är mer komplex och kan innehålla spår efter flera olika generationers konstruktion och bruk. Gårdstomten vid Ljungslätt är en målande lämning för Alefjälls historia som kronoallmänning och är en av ytterst få platser som överhuvudtaget har någon jordbrukshistoria och kulturhävdat mark i området. Gårdens och kronoallmänningens historik tas bland annat upp i förstudien och av Bergstrand och Andersson (1967).



Figur 13. Diagrammet visar samtliga registrerade kulturhistoriska lämningar inom utredningsområdet utefter lämningstyp, antikvarisk bedömning samt vilken åtgärd/händelse som skett i samband med utredningen.



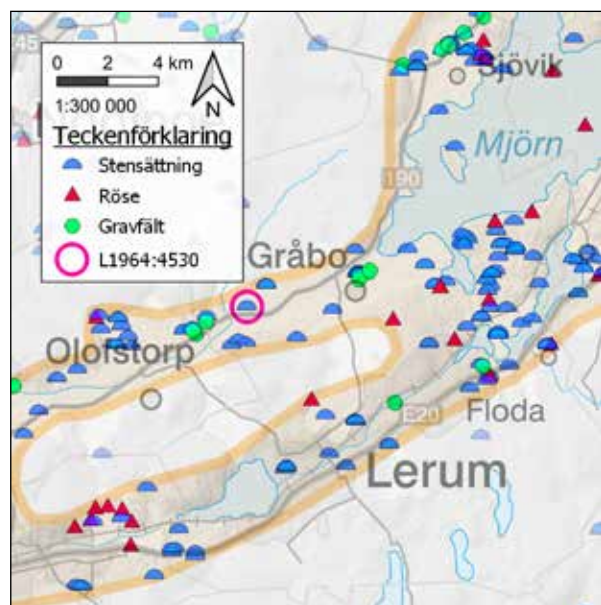
Figur 14. Ingången till en jordkällare på Ljungslätts gamla tomt, L1964:4646. Jordkällaren är uppbyggd med huggna stenar och har, liksom de andra synliga byggnadslämningarna på platsen, sannolikt tillkommit på 1800-talet. Fotoriktning mot nordöst.



Figur 15. Lottabackens gamla tomt, L1959:1905. Omfattande markarbeten har genomförts på tomten och fotot är taget strax innan att en kraftledningsstolpe ska resas på platsen. Idag är framförallt resterna av ekonomibyggnaden på tomtens norra del som är synliga på platsen, i bilden skymda av träden t.h. I bakgrunden syns den nyröjda kraftledningsgatan för Ingelkärr–Stenkullen, vilken tangerar utredningsområdets södra sida. Fotoriktning mot väst.

Den andra gårdstomten som finns inom utredningsområdet är den efter Lottabacken (L1959:1905). Lottabacken är en gård som flyttades ut från Olstorp efter att byn genomgick laga skifte på 1800-talet. Gårdstomten är därmed bedömd som övrig kulturhistorisk lämning. Idag finns inte mycket kvar av bebyggelseämningarna, då de till stor del tagits bort i samband med det pågående uppförandet av kraftledningen Ingelkärr–Stenkullen, figur 15.

De två fornlämningarna inom utredningsområdet som inte avser historisk bebyggelse är stensättningen L1964:4530 och kolningsgropparna L2024:4744. L1964:4530 är en rund, 7 m i diameter och 0,5 m hög stensättning som ligger på ett karaktäristiskt höjdläge mitt i Lärjeåns dalgång. Idag är området kring stensättningen relativt högexploaterat och platsen omgärdas av hårdgjorda ytor med uppställda containrar, maskiner och annat material. Stensättningen är en av många ensamliggande stensättningar som finns i denna del av landskapet. Utifrån de förhistoriska gravar som finns i KMR kan man uttolka ett kommunikationsstråk som omfattar Mjörn med kringliggande sjöar och vattendrag samt dalgångarna som ansluter mot kustregi-



Figur 16. Karta över registrerade förhistoriska gravar i området kring stensättningen L1964:4530. Ett tänkt kommunikationsstråk runt Mjörn och utmed Lärjeån och Säveån är förstärkt med orange markering.

onen, figur 16. Merparten av stensättningarna har sannolikt anlagts under bronsåldern och äldre järnåldern.



L2024:4744 omfattar två kolningsgropar, 1,4–1,5 m i diameter, 0,3–0,5 m djupa och omgivna av vallar. De är belägna på en skogbeklädd höjd, strax norr om Burhult i Alefjällsområdet, figur 17. Lämningen är typisk för skogsbygder och belyser skogens historiska betydelse för Burhult. Kolning i grop är något som gjorts sedan järnåldern, och i vissa områden har metoden brukats in på 1800-talet. Det är därför svårt att bedöma lämningens ålder. Vid Burhult finns ytterligare en skogsbrukslämning, kolbotten L2024:4654, vilket är lämningen efter en sannolikt betydligt senare kolningsverksamhet.

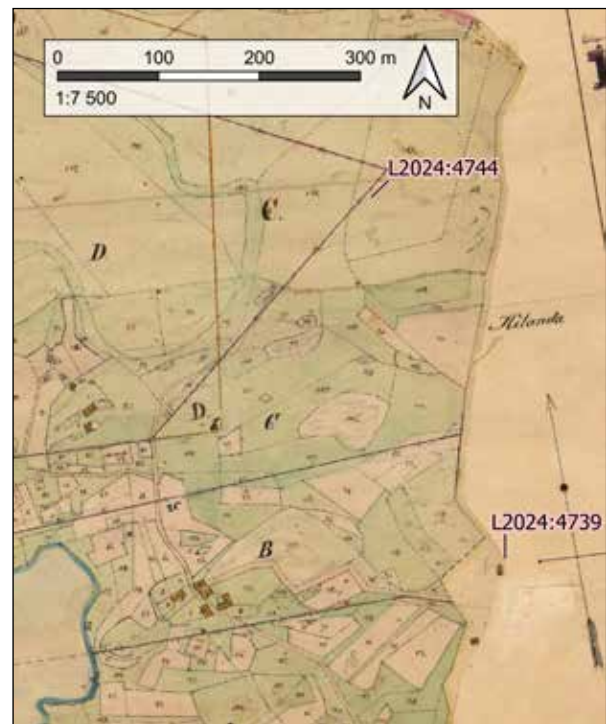
Den nya kunskap som utredningen och de nyupptäckta lämningarna gett belyser i första hand Vättlefjälls- och Alefjällsområdets historia som småskalig skogsbygd. Stora delar av det inventerade området består av relativt oländig skogs- och bergsterräng. Men platser som Burhult och Ljungslätt innebär att relativt komplexa och underutforskade kulturmiljöer ändå ryms i dessa skogsområden.

## Antikvarisk bedömning

Efter genomförd inventering finns inom utredningsområdet totalt 42 objekt i Kulturmiljöregistret. Av dessa utgör 6 fornlämning och 33 övrig kulturhistorisk lämning. 3 registreringar är objekt som har bedömts ej utgöra kulturhistoriska lämningar enligt antikvarisk praxis och har därför ingen antikvarisk bedömning.

I enlighet med antikvarisk praxis och på grund av sin sentida kontext och bruk har 142 övriga objekt inte registrerats som kulturhistoriska lämningar. Dessa objekt utgör ändå ett visst kulturhistoriskt värde och vittnar om områdets yngre historiska bruk. De redovisas i denna rapport samt i bilagorna 1, 4 och 5 för att möjliggöra hänsynstagande vid framtida arbeten.

I samband med utredningen har även 21 utredningsobjekt pekats ut. Dessa omfattar potentiella lägen för fornlämningar som inte är synliga ovan mark, i första hand förhistoriska



Figur 17. Rektifierat utsnitt ur laga skifteskarta från Burhult, 1845 (Lantmäterimyndigheternas arkiv, akt 15-KIA-10). Kolningsgroparna L2024:4744 och backstugegrunden L2024:4739 är markerade. Bägge ligger ett par hundra meter ifrån bebyggelsen, utanför inägorna.

boplatser. Samtliga utredningsobjekt föreslås som områden för eventuell framtida utredningsgrävning.

## Utvärdering

Den arkeologiska utredningen har utförts enligt undersökningsplanen. Tidplanen har hållits. Projektet har dessutom inneburit en något lägre tidsåtgång och kostnad än den beräknade. Endast en mindre försening har inträffat, då tillträde till en mindre del av utredningsområdet inte var möjlig innan semesterperioden.

Hela utredningsområdet har inventerats efter ovan mark synliga lämningar, påträffade lämningar har beskrivits och bedömts och utredningsobjekt har identifierats. Resultatet har en god kvalitet och motsvarar väl de mål och förväntningar som ställdes fram i undersökningsplanen.



# Referenser

## Litteratur

- Bergstrand, C-M & Andersson, B. (1967). *Stora Lundby, Bergum, Östad: Ur tre socknars krönika*. Stora Lundby kommunalkontor.
- Börjesson Liljas, L, Swedberg, S & Östlund, A. (2020). *Ledningskorridor FL5 S7-8 Skogssäter–Kilanda, Trollhättan, Ale och Lilla Edets kommuner, Västra Götalands län. Arkeologisk utredning steg 1*. Kulturlandskapet rapporter 2020:10.
- Kjellgren, S & Jönsson, A. (2024). *Kilanda-Stenkullen. Kulturmiljöanalys för planerad kraftledning Kilanda-Stenkullen, Lerums kommun och Ale kommun*. Picea kulturarv Rapport 2024:4.
- Norrman, M. (2015). *Planerad kraftledning mellan Skogssäter och Stenkullen. Västarvet kulturmiljö/Lödöse museum Rapport 2015:29*.
- Morner Åhman, P. (2013). *Planerad kraftledning mellan Skogssäter och Stenkullen – översiktlig kulturhistorisk förstudie*. Västarvet Kulturmiljö/ Lödöse museum, Rapport 2013:17.
- Riksantikvarieämbetet. (2021). *Lista med lämningstyper och antikvarisk praxis*. Tillgänglig: <https://www.raa.se/app/uploads/2021/02/Lämningstypslistan-5.0.pdf>

## Digitala källor

- Lantmäteriet. (2024). *Historiska kartor*. <https://etjanster.lantmateriet.se/historiskakartor>
- Lantmäteriet. (2024). *Min karta (historiska ortofoton)*. <https://minkarta.lantmateriet.se>
- Riksantikvarieämbetet. (2024). *Kulturmiljöregistret, Forsök*. <https://app.raa.se/open/forsok>
- SGU. (2023). *Kartvisaren Jordarter 1:25 000-1:100 000*. <https://www.sgu.se/produkter/kartor/kartvisaren/jordkartvisare/jordarter-125-000-1100-000>
- Skogsstyrelsen. (2024). *Skog- och historiainventeringen, Skogens pärlor*. <https://www.skogsstyrelsen.se/skogensparlor>

## Historiska kartor, Lantmäterimyndigheternas arkiv

- Burhult, laga skifte 1845. Akt 15-KIA-10
- Järnbo, laga skifte 1851. Akt 15-KIA-20
- Kronoallmanningen Alefjäll, karta 1825. Akt 15-ALÄ-18
- Olstorp, laga skifte 1843. Akt 15-STL-44
- Olstorp, storskifte 1829. Akt 15-STL-861
- Oryd, laga skifte 1847. Akt 15-SKA-11

## Kilanda kyrkoarkiv

Husförhörslängder, SE/GLA/13279/A I/2 (1838-1844), bildid: C0044516\_00042, sida 62

# Administrativa uppgifter

**Picea kulturarvs projekt:** 2408 AU1 Kilanda-Stenkullen

**Länsstyrelsebeslut dnr:** 431-5956-2024

**Länsstyrelsens beslutsdatum:** 2024-03-15

**Uppdragsnummer Fornreg:** 202400590

**Uppdragstyp:** Arkeologisk utredning, steg 1

**Företagare:** Svenska kraftnät

**Lämningsnummer:** L1964:4530 m.fl.

**Fältarbetstid:** 2024-05-20 – 2024-08-23

**Projektledare:** Daniel Gunnarsson

**Övrig personal:** Sara Kjellgren, Mats Pettersson och Benjamin Rosvall

**Undersökningsområdets storlek:** 10 km<sup>2</sup>

**Belägenhet i SWEREF 99 TM:** Norr 6420000 m, Öst 338000 m

**Dokumentationsmaterial:** Förvaras hos Picea kulturarv

**Fynd:** -

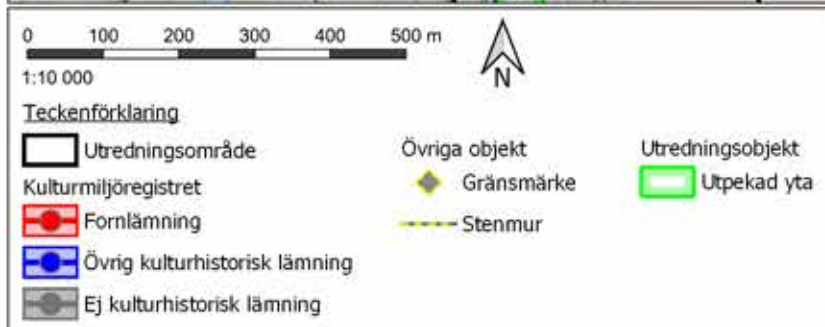
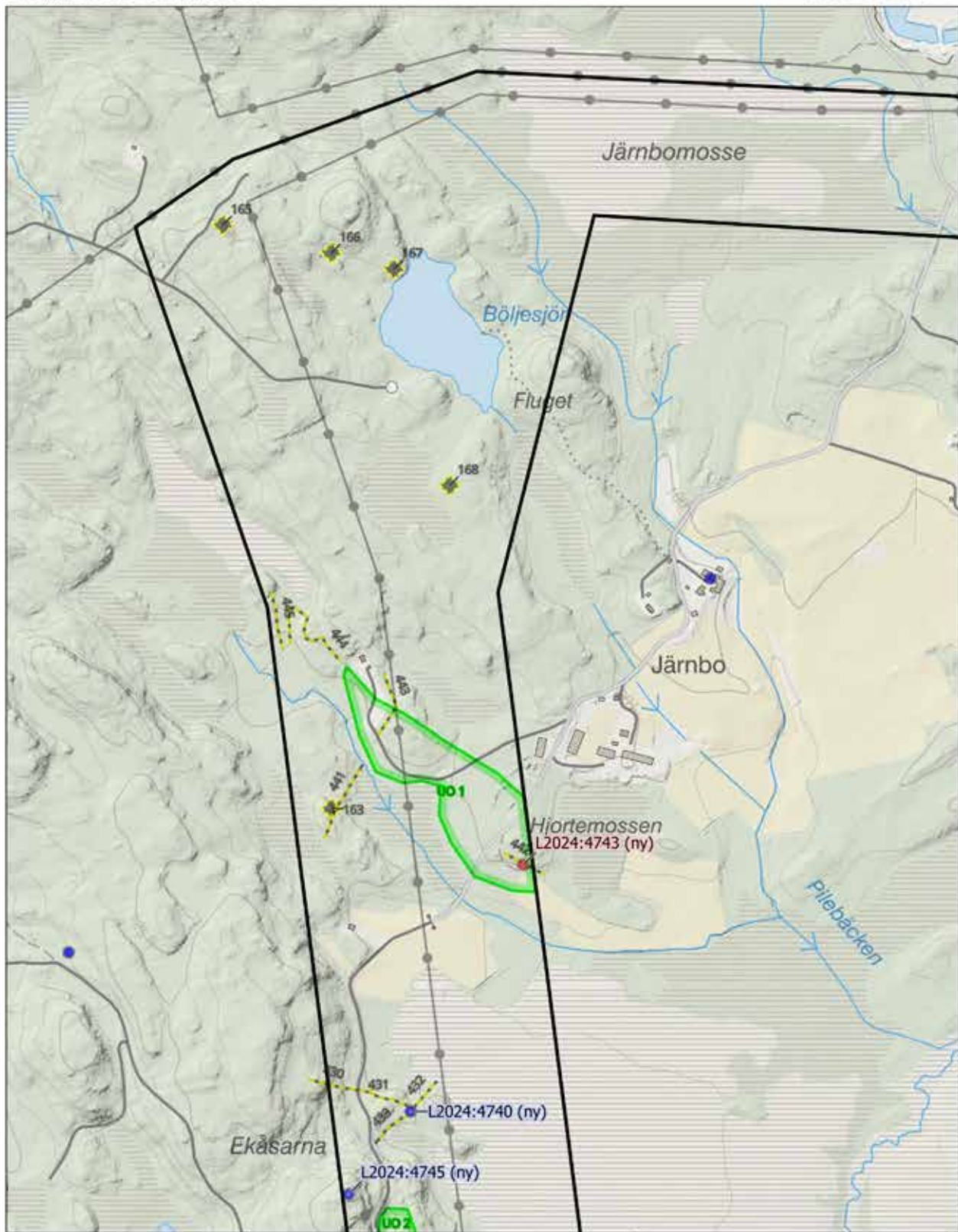
**Län:** Västra Götaland

**Kommun:** Ale, Lerum

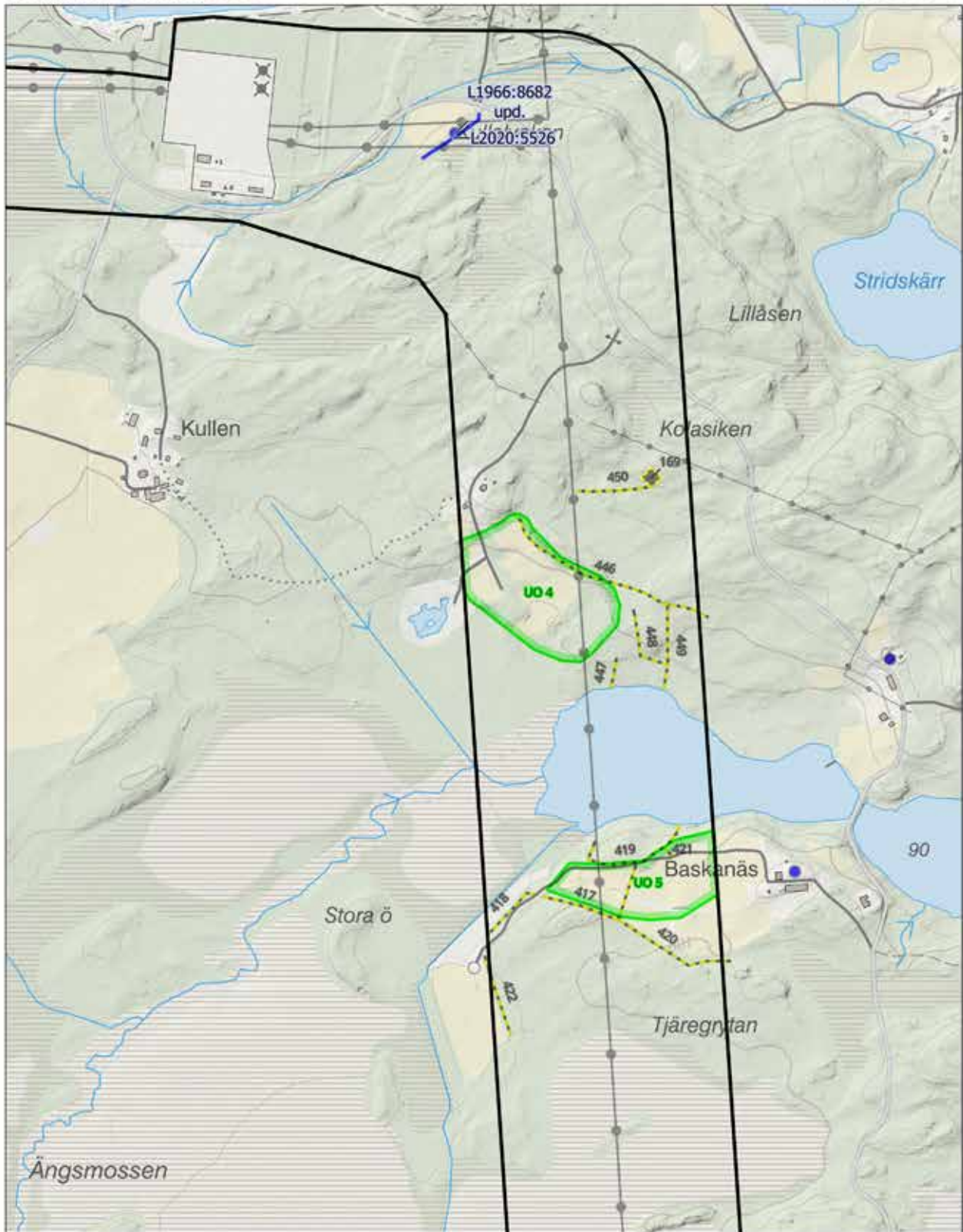
**Landskap:** Västergötland

**Socken:** Kilanda, Skallsjö, Stora Lundby

**Fastighet:** Kilanda-Kullen 1:1 m.fl.







0 100 200 300 400 500 m

1:10 000



Teckenförklaring

Utredningsområde

Kulturmiljöregistret

Fornlämning

Övrig kulturhistorisk lämning

Ej kulturhistorisk lämning

Övriga objekt

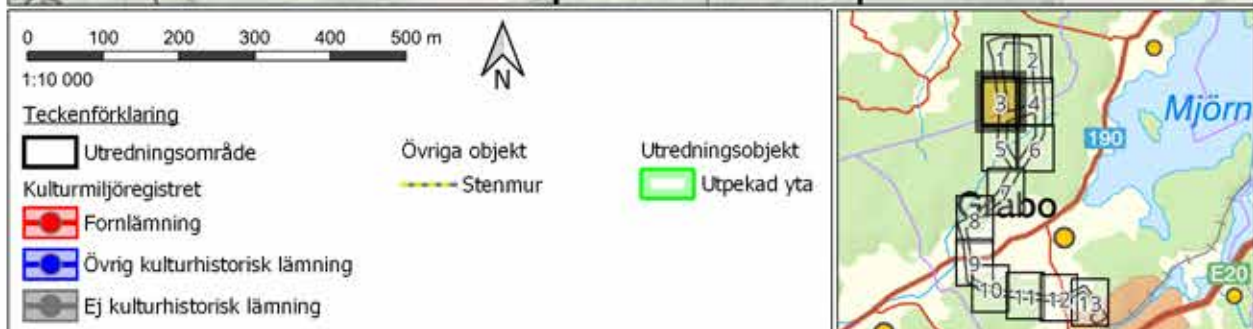
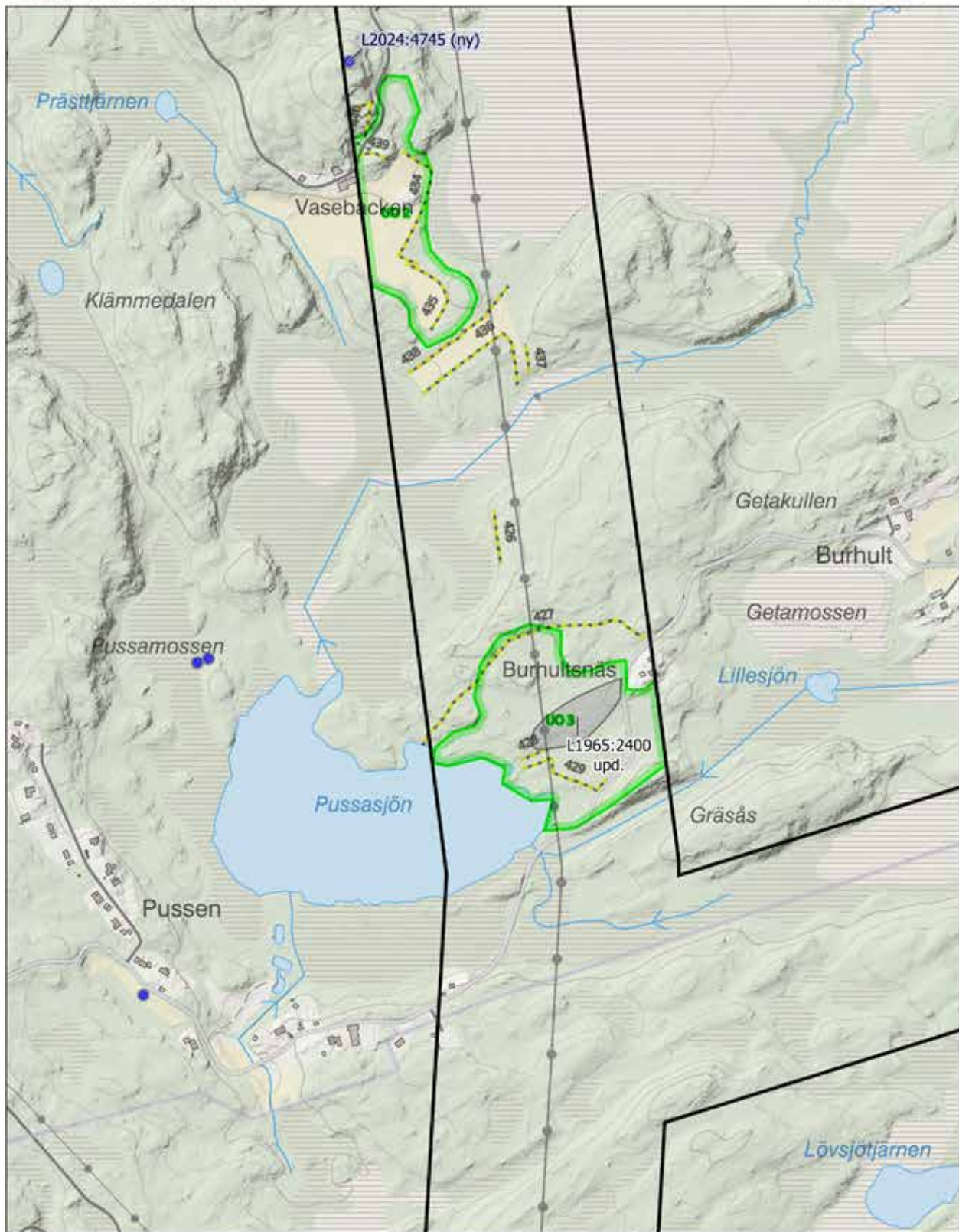
Gränsmärke

Stenmur

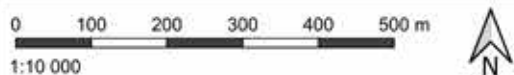
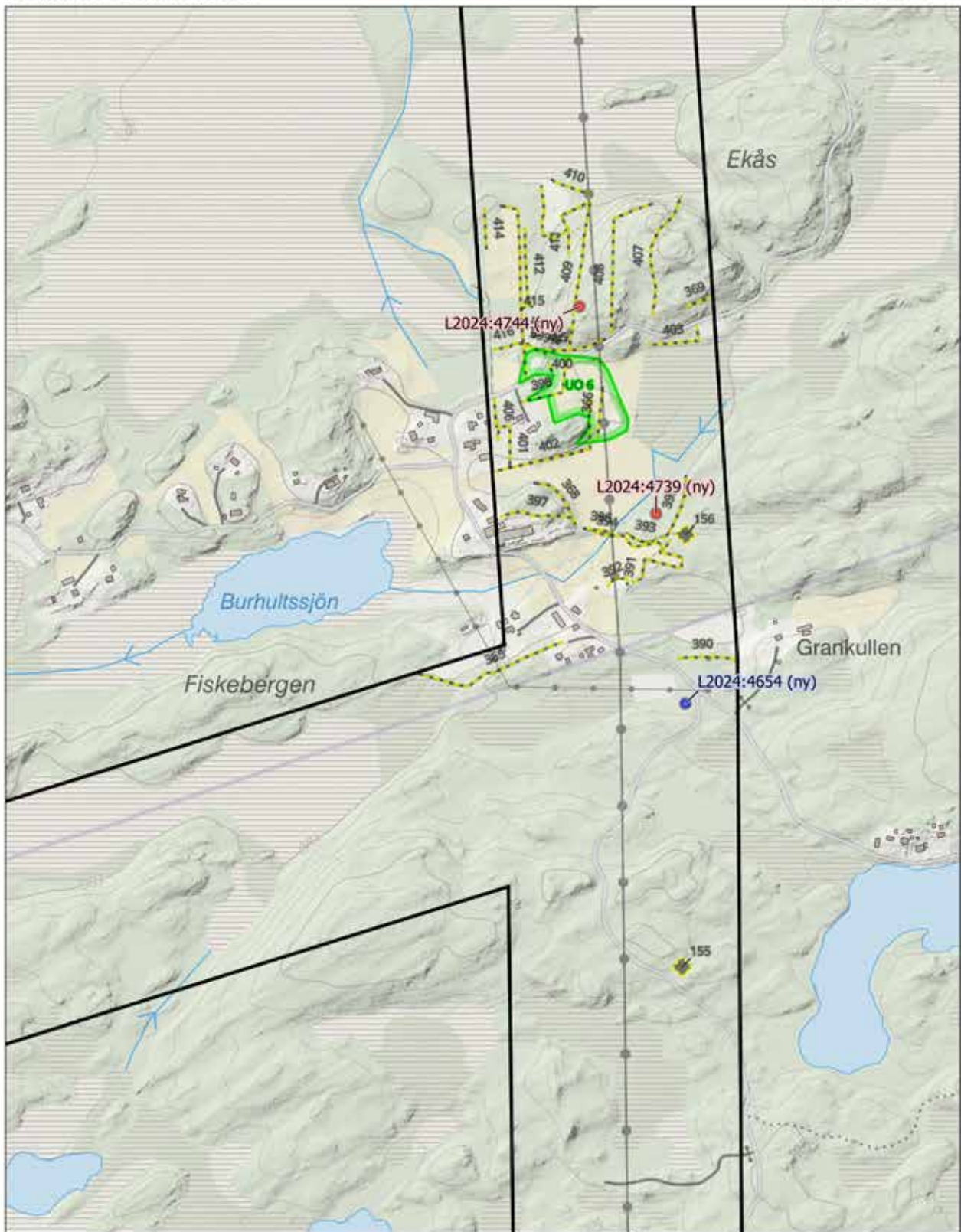
Utredningsobjekt

Utpekad yta









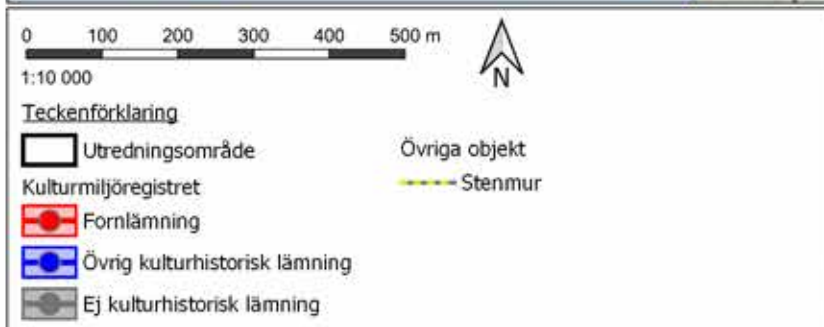
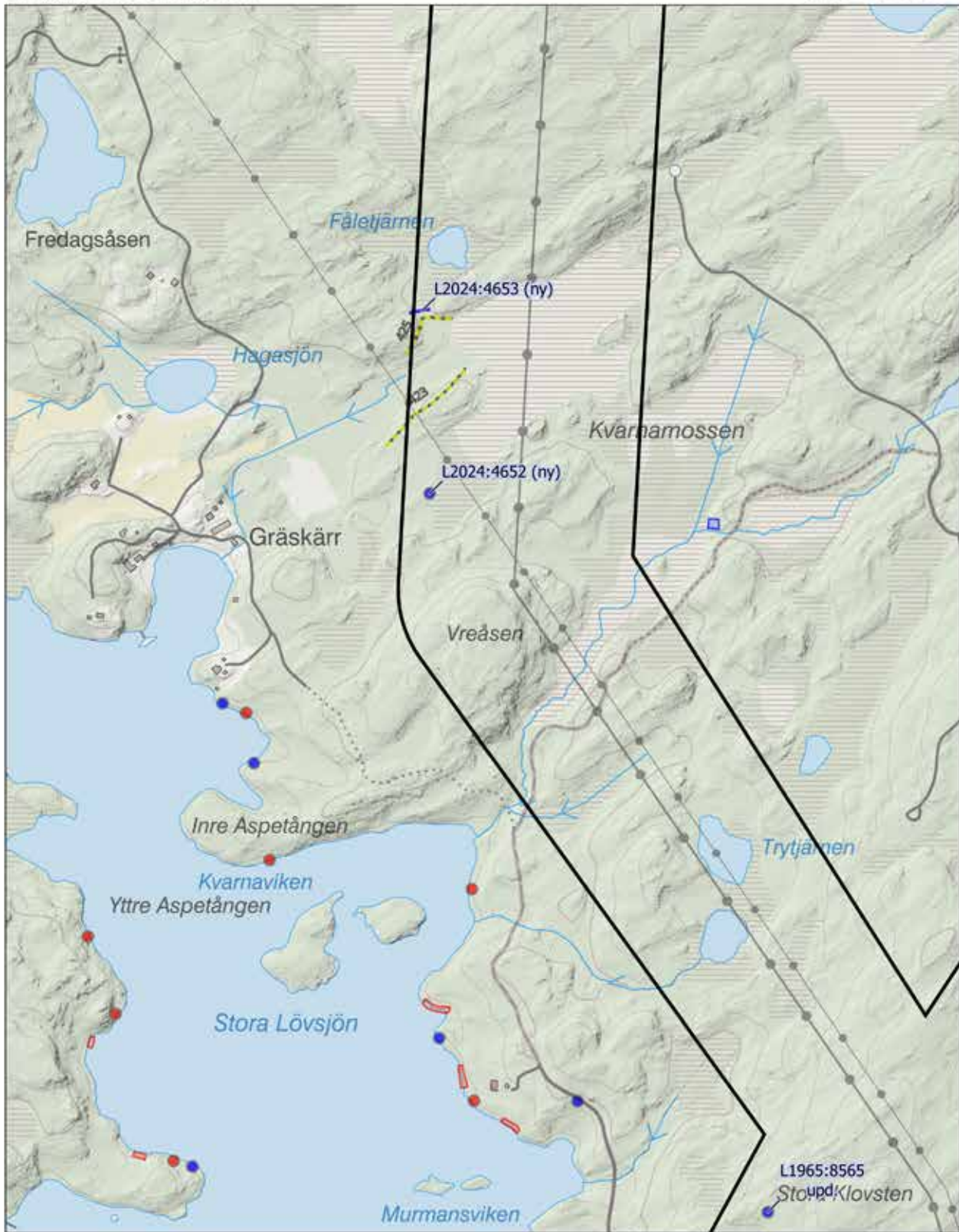
Teckenförklaring

- Utredningsområde
- Kulturmiljöregistret
- Fornlämning
- Övrig kulturhistorisk lämning
- Ej kulturhistorisk lämning

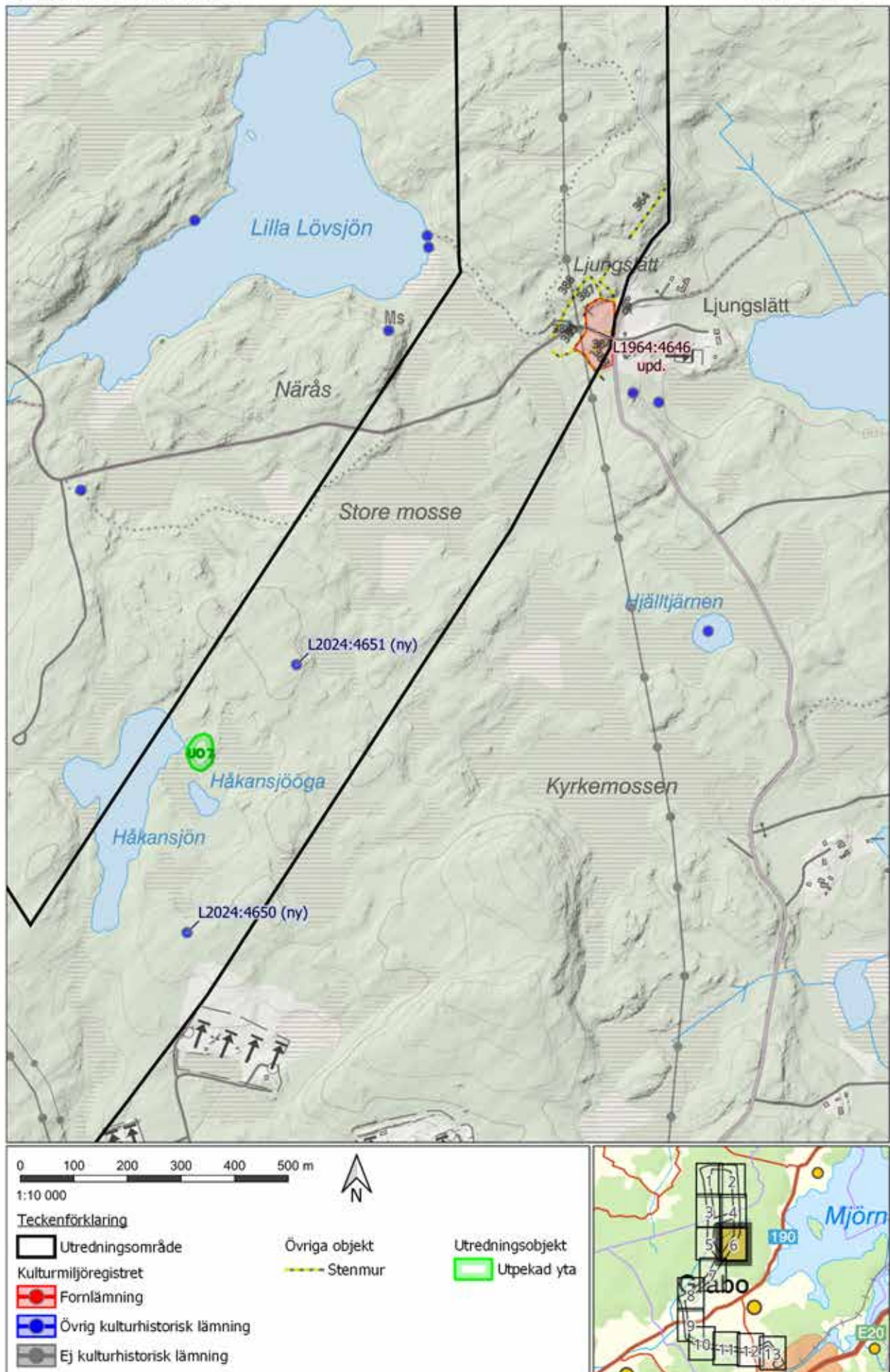
- Övriga objekt
- Gränsmärke
- Stenmur

- Utredningsobjekt
- Utpekad yta

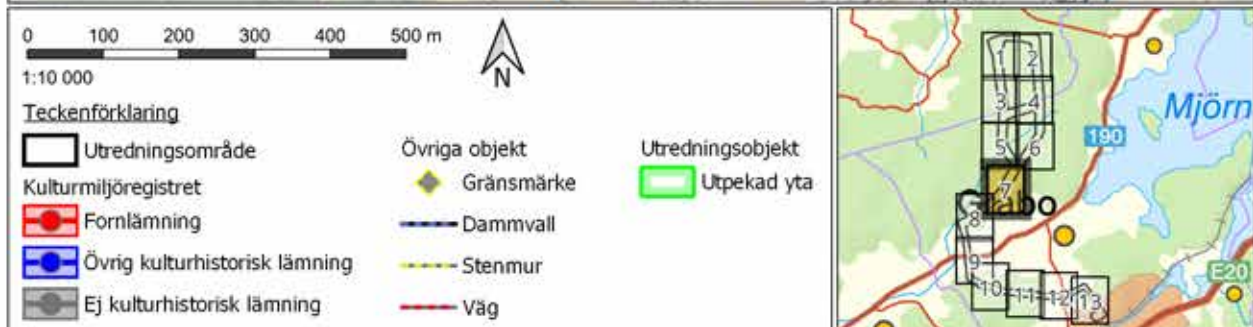
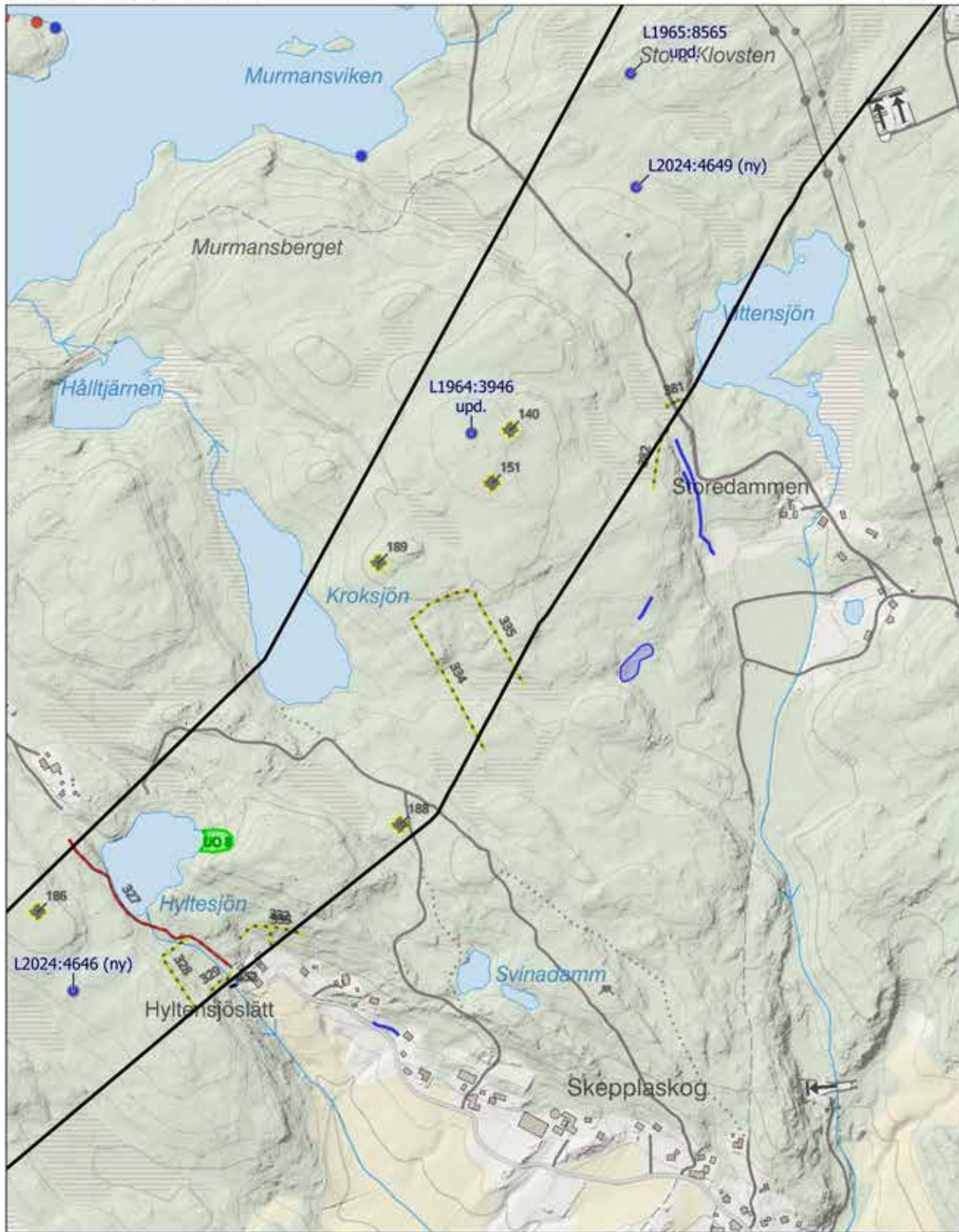




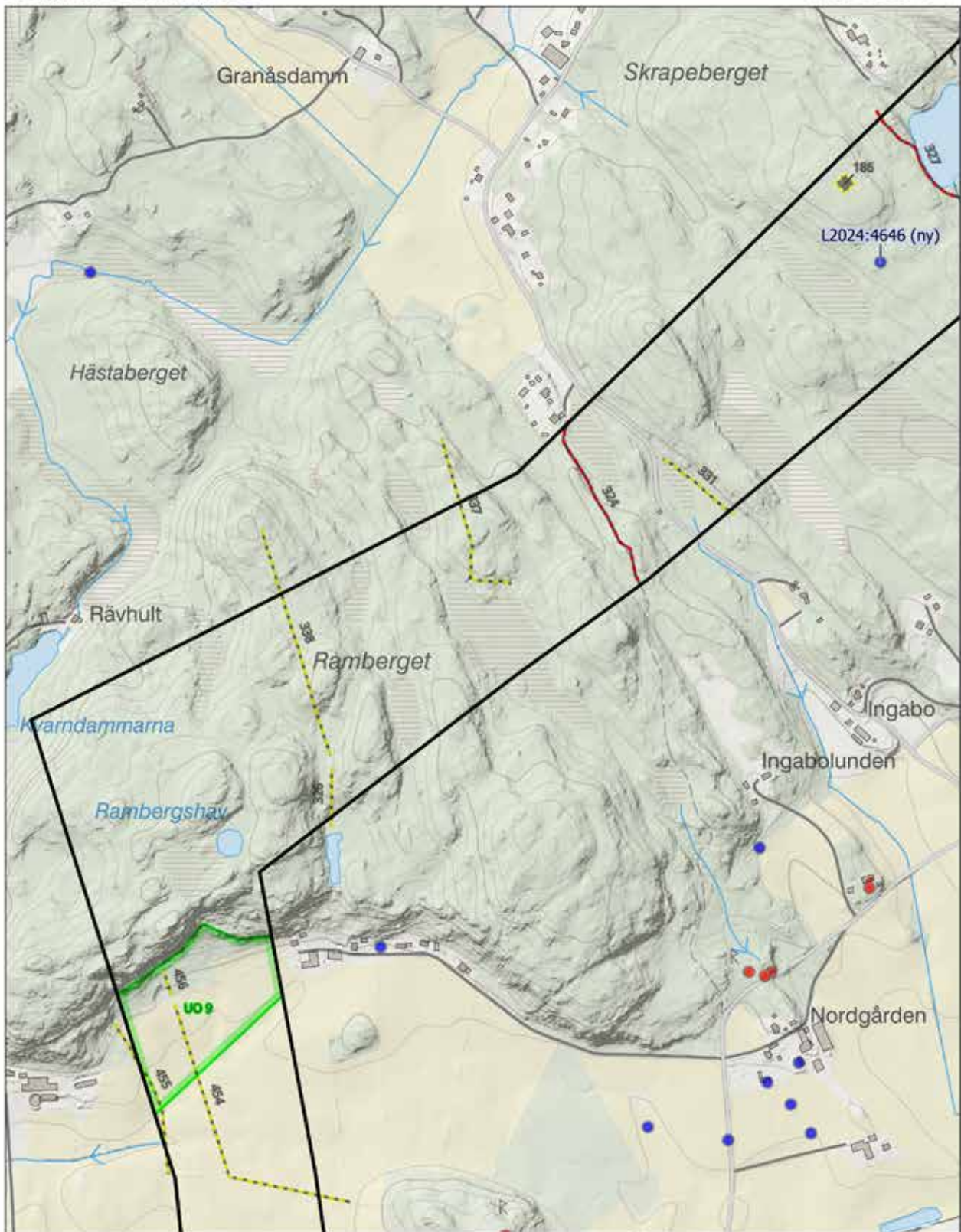












0 100 200 300 400 500 m

1:10 000



Teckenförklaring

Utredningsområde

Kulturmiljöregistret

Fornlämning

Övrig kulturhistorisk lämning

Ej kulturhistorisk lämning

Övriga objekt

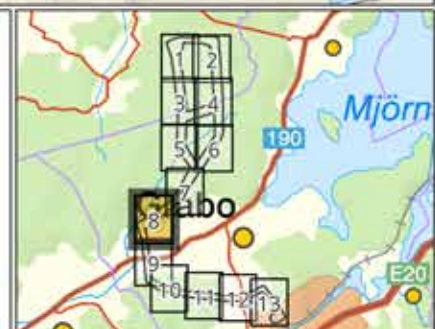
Gränsmärke

Stenmur

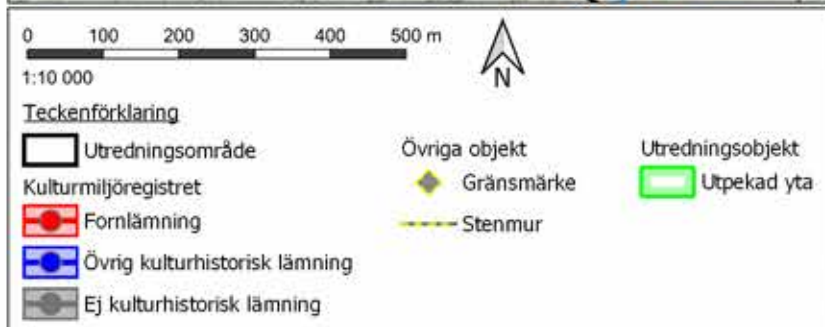
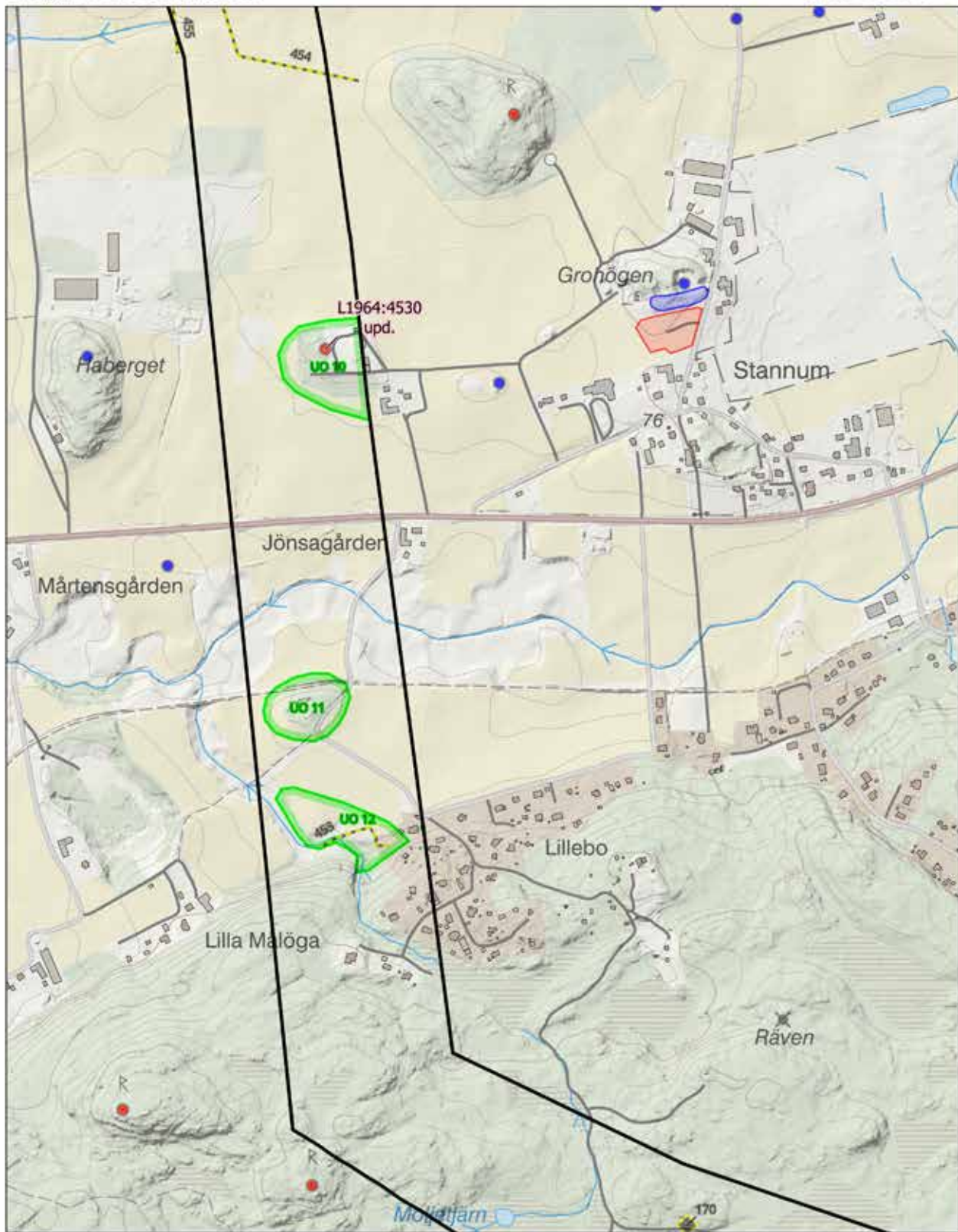
Väg

Utredningsobjekt

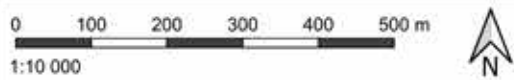
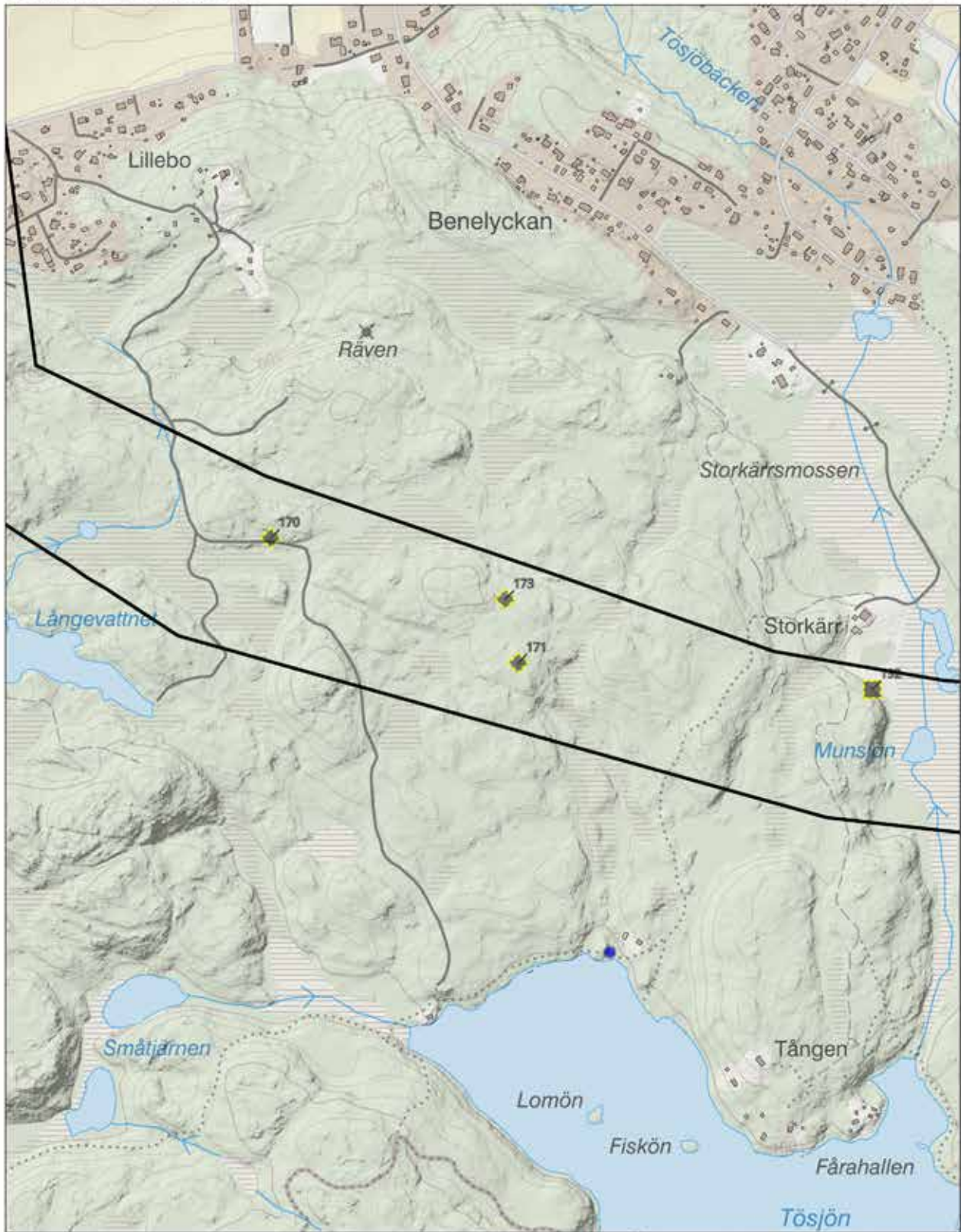
Utpekad yta









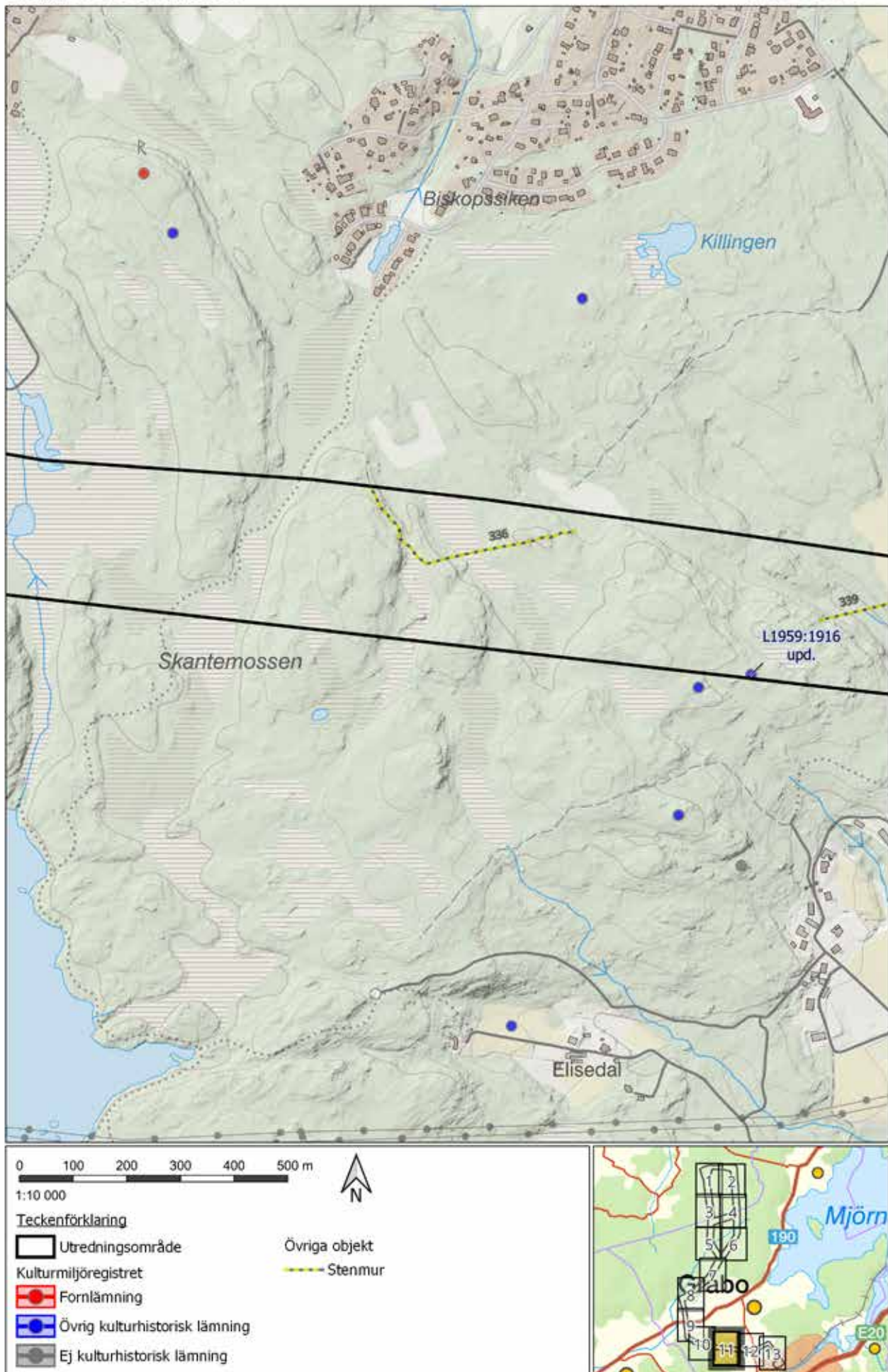


Teckenförklaring

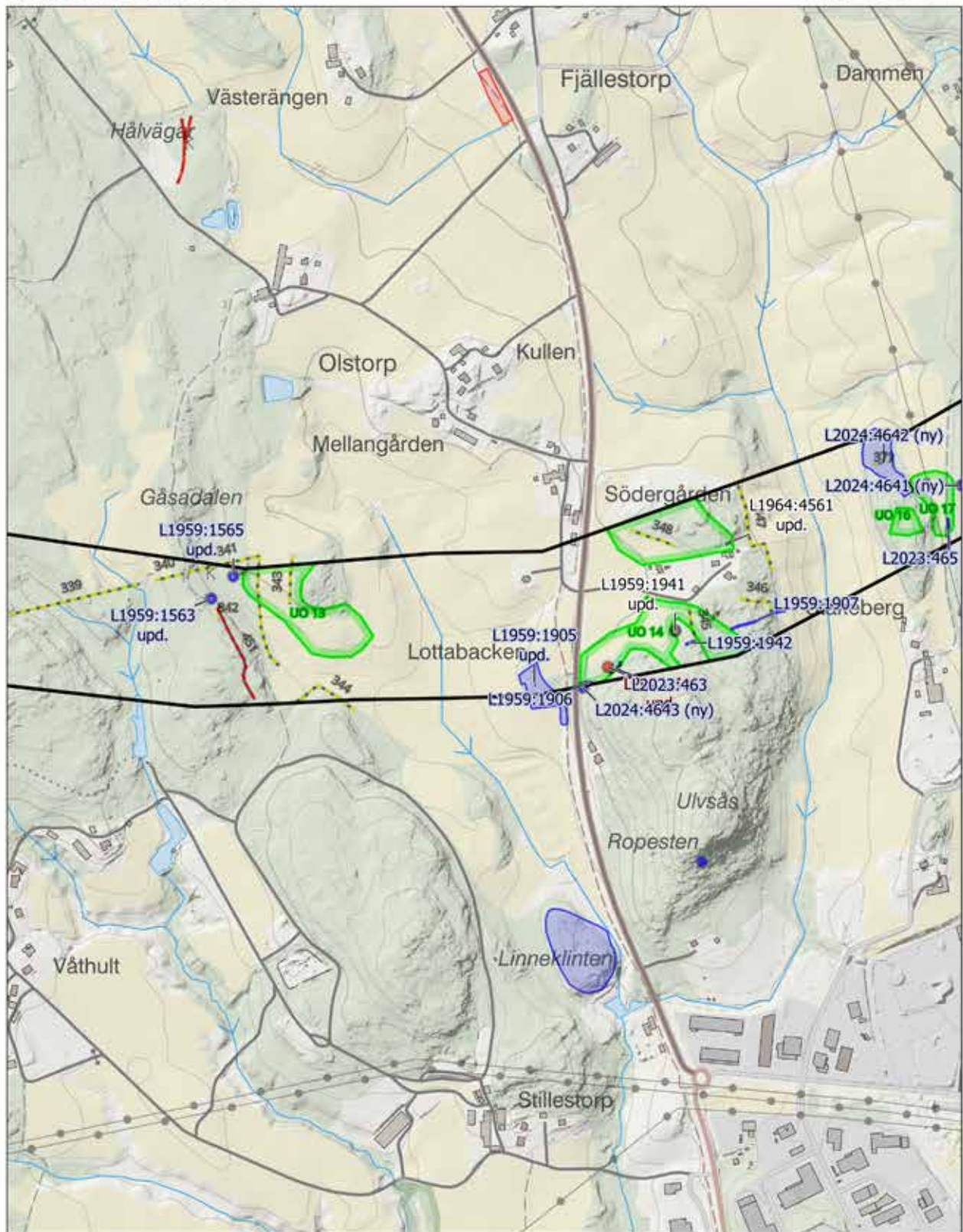
- |   |   |
|---|---|
|  Utredningsområde              |  Övriga objekt           |
|  Kulturmiljöregistret          |  Gränsmärke              |
|  Fornlämning                   |  Husgrund, historisk tid |
|  Övrig kulturhistorisk lämning |   |
|  Ej kulturhistorisk lämning    |   |











0 100 200 300 400 500 m

1:10 000



Teckenförklaring

Utredningsområde

Kulturmiljöregistret

Fornlämning

Övrig kulturhistorisk lämning

Ej kulturhistorisk lämning

Övriga objekt

Stenmur

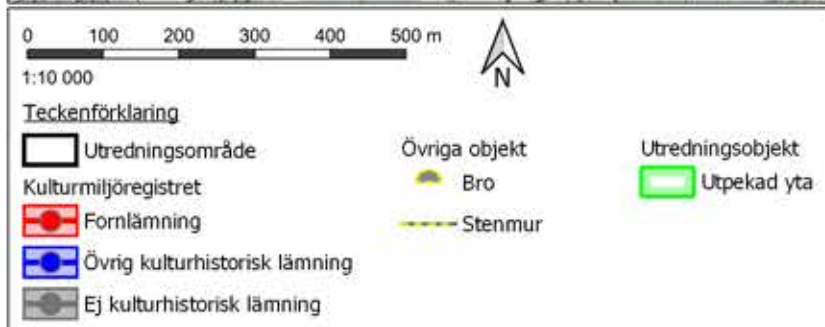
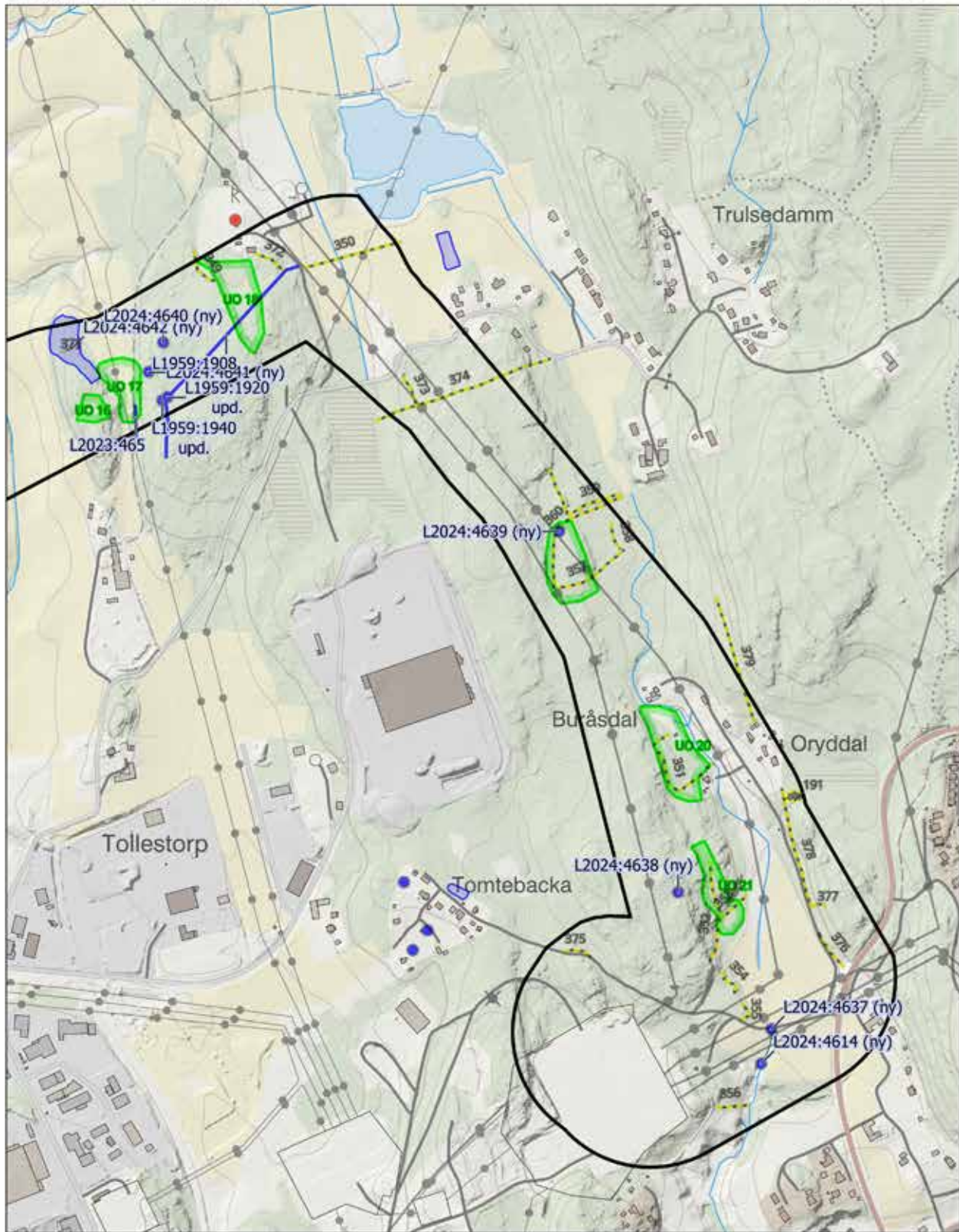
Väg

Utredningsobjekt

Utpekad yta







## Bilaga 2. Lämningslista

Lämningslista - sida 1 av 4

Lämningsnr	Lämningsstyp	Beskrivning	Antikvarisk bedömning	Händelse
L1959:1563	Lägenhetsbebyggelse	Ekonomibyggnadsgrund, 13x5 m (NV-SÖ) och 0,2-1 m h, bestående av en stensyll av i allmänhet 0,2-0,6 m st, delvis huggna stenar. I NV är stensyllen intill 1 m h och kallmurad i upp till 4 skift.	Övrig kulturhistorisk lämning	Uppdaterad
L1959:1565	Husgrund, historisk tid	Jordkällare, 5x5 m (NÖ-SV) och 2 m h, bestående av kallmurade väggar av 0,2-1,8 m st, huggna stenar varav några har synliga borrhål. I SV finns en ingång.	Övrig kulturhistorisk lämning	Uppdaterad
L1959:1905	Bytomt/gårdstomt	Gårdstomt, ca 120x50 m (NV-SÖ), bestående av 1 ekonomibyggnadsgrund och en brunn. Ekonomibyggnadsgrunden är ca 35x30m (ÖNÖ-VSV), bestående av ett komplex med flera olika sammanfogade stensyllar och betongmurar/-plattor. Brunnen är 1 m diam, 0,4 m h och täckt av ett stenlock.	Övrig kulturhistorisk lämning	Uppdaterad
L1959:1906	Hägnad	Stenmur, ca 15 m l (Ö-V), 0,6-0,8 m br och 0,5-0,7 m h, av 0,3-1 m st stenar och block lagda i 3-4 skift. Slutar i Ö mot brant berg och i V mot vägslänt. Intill och 3 m S om är en husgrund?, 3x3 m st. Syllstensgrund? i 3 sidor av 0,5-1,5 m st stenar och block. Den Ö sidan utgörs av fast berg. Påträffad vid arkeologisk utredning år 2015. (Raä dnr: 3.4.2-207-2016)	Övrig kulturhistorisk lämning	Besiktigad
L1959:1907	Hägnad	Stenmur, ca 95 m l (ÖNÖ-VSV), 0,6-1 m br och 0,5-1 m h, av 0,3-1,0 m st stenar och block. Fortsätter i kant av åker i NÖ. Påträffad vid arkeologisk utredning år 2015. (Raä dnr: 3.4.2-207-2016)	Övrig kulturhistorisk lämning	Besiktigad
L1959:1908	Hägnad	Stenmur, 430 m l (NÖ-SV), 0,5-1 m br och 0,2-0,7 m h, av vanligen 0,3-0,7 m st stenar och block. Ligger i 2-4 skift. I slutningen ligger muren ställvis på fast berg, bergskant. Ej fullständigt inmätt. Fortsätter åt Ö utanför utredningsområdet. Påträffad vid arkeologisk utredning år 2015. (Raä dnr: 3.4.2-207-2016)	Övrig kulturhistorisk lämning	Besiktigad
L1959:1916	Gränsmärke	Gränsröse, ovalt, 1x0,7 m (NV-SÖ) och 0,15 m h, bestående av ett 10-tal 0,25-0,4 m st stenar.	Övrig kulturhistorisk lämning	Uppdaterad
L1959:1920	Gränsmärke	Gränsmärke, upprest sten, 0,3 m h, 0,3 m br (NV-SÖ) och 0,15 m tj.	Övrig kulturhistorisk lämning	Uppdaterad
L1959:1940	Gränsmärke	Gränsmärke, upprest sten, 0,4 m h, 0,25 m br (NÖ-SV) och 0,1 m tj.	Övrig kulturhistorisk lämning	Uppdaterad
L1959:1941	Röjningsröse	Utgår. (Sentida stentipp, ej kulturhistorisk lämning)	Ingen antikvarisk bedömning	Uppdaterad
L1959:1942	Hägnad	Stenmur, ca 20 m l (ÖNÖ-VSV), 0,6-1 m br och 0,5-1 m h, av 0,3-1,0 m st stenar och block. Belägen på berg. Påträffad vid arkeologisk utredning år 2015. (Raä dnr: 3.4.2-207-2016)	Övrig kulturhistorisk lämning	Besiktigad



Lämningsnr	Lämningsstyp	Beskrivning	Antikvarisk bedömning	Händelse
L1964:3946	Gränsmärke	Gränsröse, 2 m diam och 0,4 m h, bestående av 0,1-0,6 m st stenar. I mitten finns en rest sten, 0,4 m h och 0,4 m tj.	Övrig kulturhistorisk lämning	Uppdaterad
L1964:4530	Stensättning	Stensättning, rund, 7 m diam och 0,5 m h. Övertorvad. Under ytan känns enstaka 0,2-0,3 m st stenar.	Fornlämning	Uppdaterad
L1964:4561	Färdväg	Utgår. (Sentida stig som ännu är i bruk, ej kulturhistorisk lämning)	Ingen antikvarisk bedömning	Uppdaterad
L1964:4646	Bytomt/ gårdstomt	Gårdstomt, ca 130x70 m (N-S), bestående av 1 boningshusgrund, 1 ladugårdsgrund och 1 jordkällare. Boningshusgrunden är 13x9 m (Ö-V) och 0,7 m h, bestående av en stensyll av 0,2-0,5 m st stenar. I mitten är ett spismursröse, 3 m st och intill 0,5 m h. Husgrunden har en fyrdelad plan. Ladugårdsgrunden är 14x10 m (Ö-V) och intill 1,2 m h, bestående av 0,3-0,6 m st stenar i 4-6 skift. Jordkällaren är 8x7 m (Ö-V), och 1,2 m h, bestående av 0,2-1,6 m st huggna stenar. I V finns en ingång. Tomten avgränsas av stenmurar, intill 1 m br och 0,8 m h.	Fornlämning	Uppdaterad
L1965:2400	Område med fossil åkermark	Utgår. (Sentida åkermark som saknar äldre formelement, ej kulturhistorisk lämning)	Ingen antikvarisk bedömning	Uppdaterad
L1965:8565	Naturföremål/-bildning med bruk, tradition eller namn	Flyttblock med tradition, ca 6x3 m (ÖNÖ-VSV) och 3,3 m h. Blocket är sprucket tvärsöver.	Övrig kulturhistorisk lämning	Uppdaterad
L1966:8682	Lägenhetsbebyggelse	Spismursröse, ca 3 m st och 0,6 m h. I spismursröset står en skylt med texten "Molyckan eller Kulla-Johanna obj 204".	Övrig kulturhistorisk lämning	Uppdaterad
L2020:5526	Hägnad	Stenmur av natursten, 130 m l (NO-SV), 0,5-1 m br och 0,2-0,8 m h, byggd i ett till tre skikt av 0,2-1,2 m st stenar. Mycket flackare i S del. Fortsätter utanför utredningsområdet åt S.	Övrig kulturhistorisk lämning	Besiktigad
L2023:463	Hägnad	Stenmur, ca 31 m l (NV-SÖ), 0,6-0,8 m br och 0,5-0,7 m h, av 0,3-1 m st stenar och block lagda i 3-4 skift. Ansluter i SÖ mot berg och sluttar därefter mot NV. Påträffad vid arkeologisk inventering för anläggande av luftledning, Svenska kraftverk, år 2023.	Övrig kulturhistorisk lämning	Besiktigad
L2023:465	Hägnad	Stenmur, ca 75 m l (N-S), fortsätter mot N och S, 0,4-0,7 m br och 0,3-0,7 m h, av 0,3-1 m st stenar och block lagda i 3-4 skift. Ansluter i Ö mot skogklätt berg och i V mot åkermark. Mellan hägnaden och åkermarken finns parallell med hägnaden ett dike och en mindre körväg. Påträffad vid arkeologisk inventering för anläggande av luftledning, Svenska kraftverk, år 2023.	Övrig kulturhistorisk lämning	Besiktigad

Lämningsnr	Lämningsstyp	Beskrivning	Antikvarisk bedömning	Händelse
L2023:466	Husgrund, historisk tid	Husgrund, 5x5 m (NÖ-SV), bestående av en något osammanhängande stensyll av 0,2-0,8 m st stenar.	Fornlämning	Uppdaterad
L2024:4614	Bro	Stenbro, rest av, 15 m l (VNV-ÖSÖ), 3 m br och 1 m h, bestående av ett fundament och utrasade stenar. Fundamentet är 3x3 m (VNV-ÖSÖ) och 1 m h, bestående av 0,3-0,7 m st stenar i 3 skift, lagda på NV sidan av bäcken (NÖ-SV).	Övrig kulturhistorisk lämning	Nyregistrerad
L2024:4637	Vägmärke	Väghållningssten, granit, 1,1 m h, 0,4 m br (Ö-V) och 0,25 m tj. I N sidan är inhugget: 1921 4/8.	Övrig kulturhistorisk lämning	Nyregistrerad
L2024:4638	Brott/täkt	Stenbrott, ca 10x10 m st och intill 0,6 m dj. Till stor del övermossat. I närområdet finns utspridd skrotsten, 0,2-1,5 m st.	Övrig kulturhistorisk lämning	Nyregistrerad
L2024:4639	Lägenhetsbebyggelse	Husgrund, 5x5 m (NÖ-SV), bestående av en osammanhängande stensyll av 0,2-0,6 m st stenar.	Övrig kulturhistorisk lämning	Nyregistrerad
L2024:4640	Gränsmärke	Gränsröse, runt, 1,2 m diam och 0,4 m h, bestående av 0,1-0,6 m st stenar.	Övrig kulturhistorisk lämning	Nyregistrerad
L2024:4641	Brott/täkt	Stenbrott, ca 20x15 m (N-S) och intill 1 m dj. I området finns rikligt med skrotsten samt märken efter kilar och borrhål.	Övrig kulturhistorisk lämning	Nyregistrerad
L2024:4642	Brott/täkt	Stenbrott, ca 130x70 m, bestående av minst 10 brottytor. Dessa är ca 20-30 m st och 1-2 m dj, med märken efter borrhål och kilar. Mellan brottytorna finns upplag med skrotsten.	Övrig kulturhistorisk lämning	Nyregistrerad
L2024:4643	Lägenhetsbebyggelse	Grund efter backstuga, 5x5 m (N-S) och intill 0,5 m h, bestående av en stensyll av 0,1-0,6 m st stenar.	Övrig kulturhistorisk lämning	Nyregistrerad
L2024:4646	Gränsmärke	Gränsröse, runt, 1 m diam och 0,4 m h, bestående av 0,2-0,5 m st stenar.	Övrig kulturhistorisk lämning	Nyregistrerad
L2024:4649	Gränsmärke	Gränsmärke, upprest sten, 0,6 m h, 0,3 m br (Ö-V) och 0,2 m tj.	Övrig kulturhistorisk lämning	Nyregistrerad
L2024:4650	Gränsmärke	Gränsmärke, upprest sten, 0,5 m h, 0,6 m br (N-S) och 0,15 m tj.	Övrig kulturhistorisk lämning	Nyregistrerad
L2024:4651	Gränsmärke	Gränsröse, 2 m diam och 0,3 m h, bestående av 0,2-0,6 m st, övermossade stenar. I mitten är en visarsten, 0,4 m h, 0,5 m br (NV-SÖ) och 0,1 m tj.	Övrig kulturhistorisk lämning	Nyregistrerad
L2024:4652	Gränsmärke	Gränsmärke, upprest sten, 0,25 m h, 0,25 m br (NV-SÖ) och 0,15 m tj.	Övrig kulturhistorisk lämning	Nyregistrerad
L2024:4653	Dammvall	Dammvall, ca 40 m l (Ö-V), 1,2 m br och intill 1 m h, bestående av 0,4-1,2 m st, kallmurade, delvis huggna stenar.	Övrig kulturhistorisk lämning	Nyregistrerad
L2024:4654	Kolningsanläggning	Kolbotten efter resmila, rund, 16 m diam och 0,5 m h. Omgiven av vall, 2 m br och intill 0,6 m h. Vid provstick framkommer sparsamt med sot och kol.	Övrig kulturhistorisk lämning	Nyregistrerad

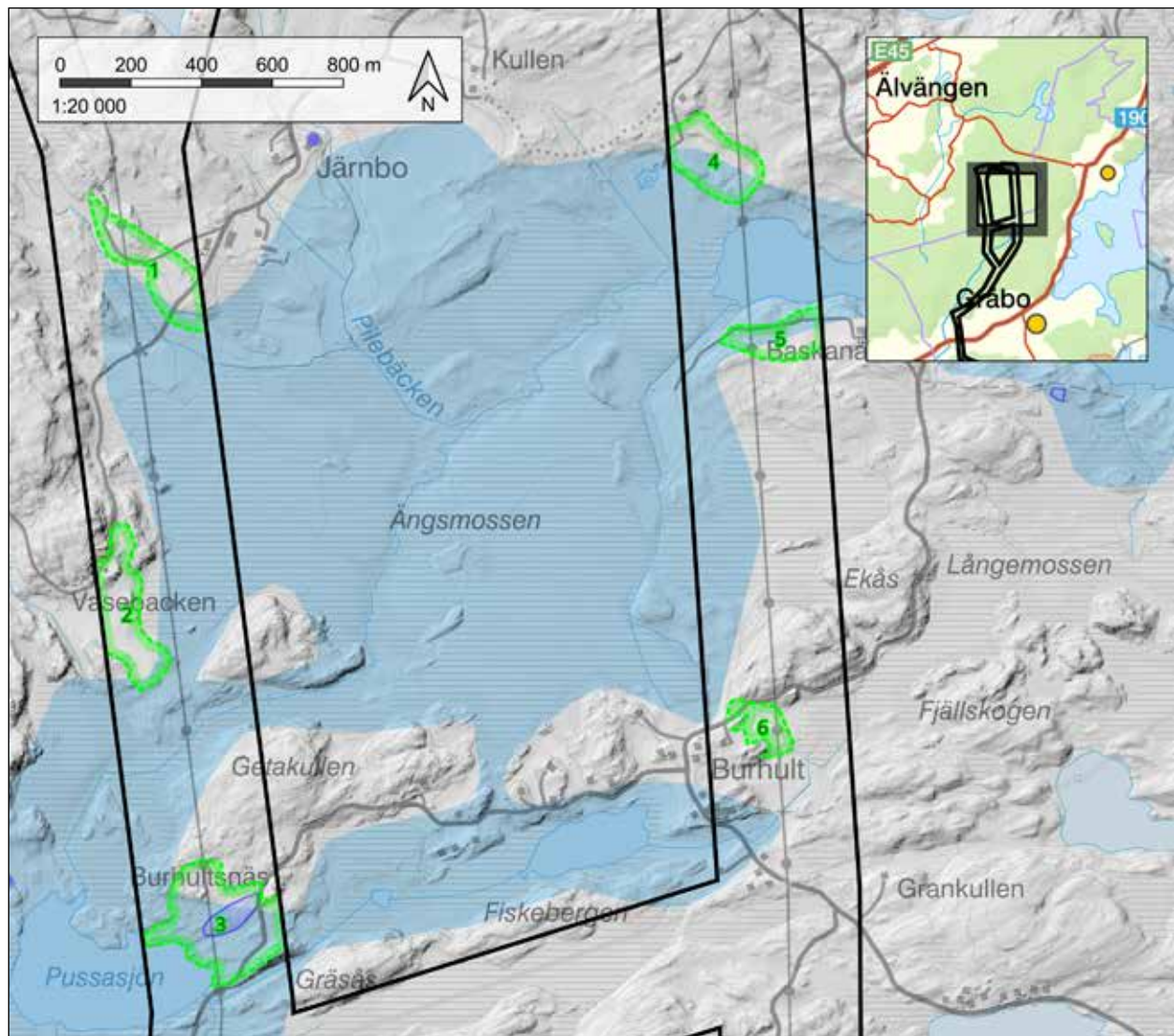
Lämningsnr	Lämningstyp	Beskrivning	Antikvarisk bedömning	Händelse
L2024:4739	Lägenhetsbebyggelse	Grund efter backstuga, 5x5 m (NÖ-SV) och 0,4 m h, bestående av en övermosad stensyll med enstaka synliga stenar, 0,4-0,8 m st. I N hörnet finns ett möjligt spismursröse 1,2 m st och 0,3 m h, bestående av 0,3-0,5 m st, övermossade, flata stenar.	Fornlämning	Nyregistrerad
L2024:4740	Husgrund, historisk tid	Husgrund, 2x2 m (NÖ-SV) och 0,4 m h, bestående av en stensyll av 0,3-0,6 m st, flata stenar.	Övrig kulturhistorisk lämning	Nyregistrerad
L2024:4743	Lägenhetsbebyggelse	Jordkällare, 5x4 m (NÖ-SV) och 1,4 m h. I SV är en ingång. Jordkällaren är täckt med jord och ris, men runt ingången syns kallmurade stenar, 0,4-0,6 m st, samt överliggare, 1 m st.	Fornlämning	Nyregistrerad
L2024:4744	Område med skogsbrukslämningar	Område med kolningsgropar, ca 15x5 m (N-S), bestående av 2 kolningsgropar. Dessa är 1,4-1,5 m diam och 0,3-0,5 m dj, omgivna av vallar, 1-2 m br och intill 0,15 m h. Vid provstick framkommer kol.	Fornlämning	Nyregistrerad
L2024:4745	Gränsmärke	Gränsröse, runt, 2 m diam och 0,3 m h, bestående av 0,2-0,6 m st stenar.	Övrig kulturhistorisk lämning	Nyregistrerad



## Bilaga 3. Utredningsobjekt

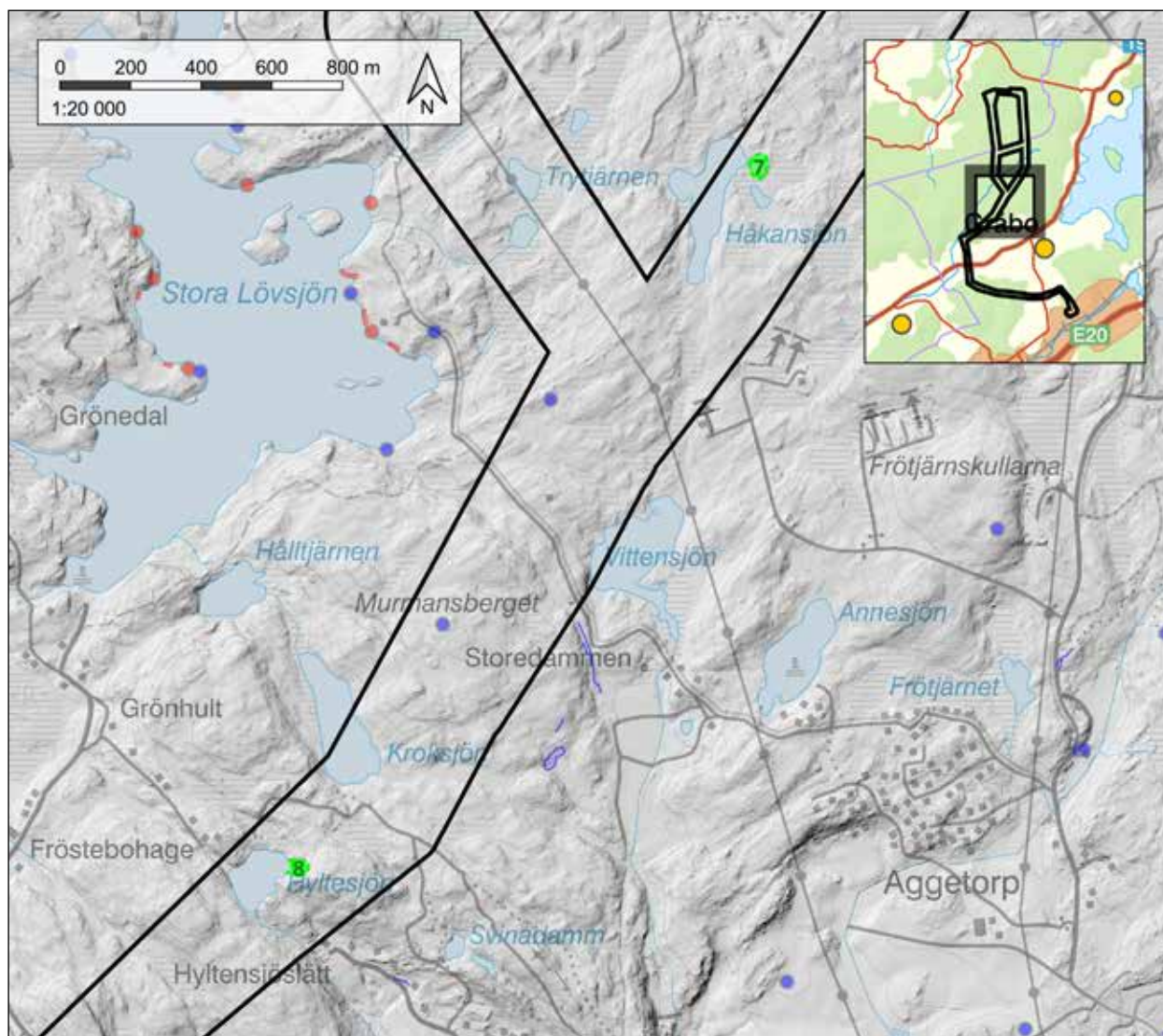
Utredningsobjekt - sida 1 av 4

Nr	Beskrivning	Kommentar
1	Område med potential för boplatser. S-sluttning, förhistorisk sjöstrand. Isälvs sediment.	Grustag och berg innebär att delar av området ej är relevanta. I Ö delen finns även lämningar efter torpet Björkekullen, L2024:4743.
2	Område med potential för boplatser. Skyddade strandlägen vid förhistorisk sjö. Sadelläge med isälvs sediment.	Tomtmark och berg innebär att delar av området ej är relevanta.
3	Område med potential för boplatser. Skyddade strandlägen på sand- och lerlager i S delen av ö/udde i förhistorisk sjö.	Inslag av berg som ej är relevanta för utredningsgrävning.
4	Område med potential för boplatser. Skyddade strandlägen vid förhistorisk sjö. Utgörs till stor del av svallsediment, grus.	
5	Område med potential för boplatser. Strand vid förhistorisk sjö. Sand- och lerjord mellan/intill berghällarna. Något av ett sadelläge i V delen.	
6	Område med potential för boplatser. Skyddade strandlägen vid förhistorisk sjö. Sadelläge med postglacial sand.	



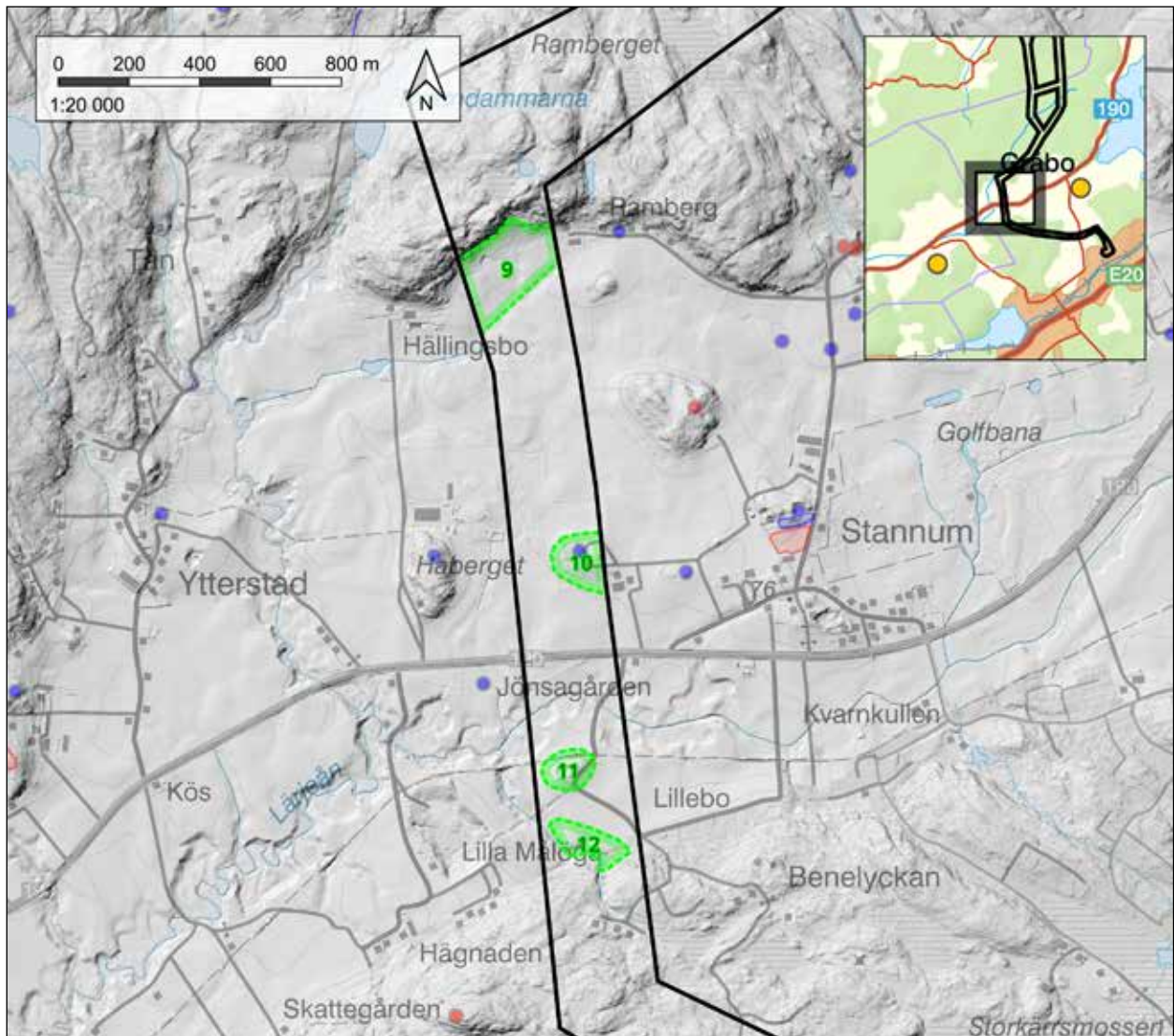
(Figuren visar förhistorisk strandlinje, ca 6000 BP, enligt SGU:s strandförskjutningsmodell)

Nr	Beskrivning	Kommentar
7	Boplatsläge. Avgränsat läge på en torr, flack höjd omgiven av småsjöar och mossar.	Svårtillgängligt, lämpligt för utredning via provgroppsgrävning för hand.
8	Boplatsläge. Avgränsad, torr sandig moränbacke som sluttar ner mot Hyltesjön. Vål skyddat, omgivet av klippor och berg-hällar.	Något svårtillgängligt, lämpligt för utredning via provgroppsgrävning för hand.

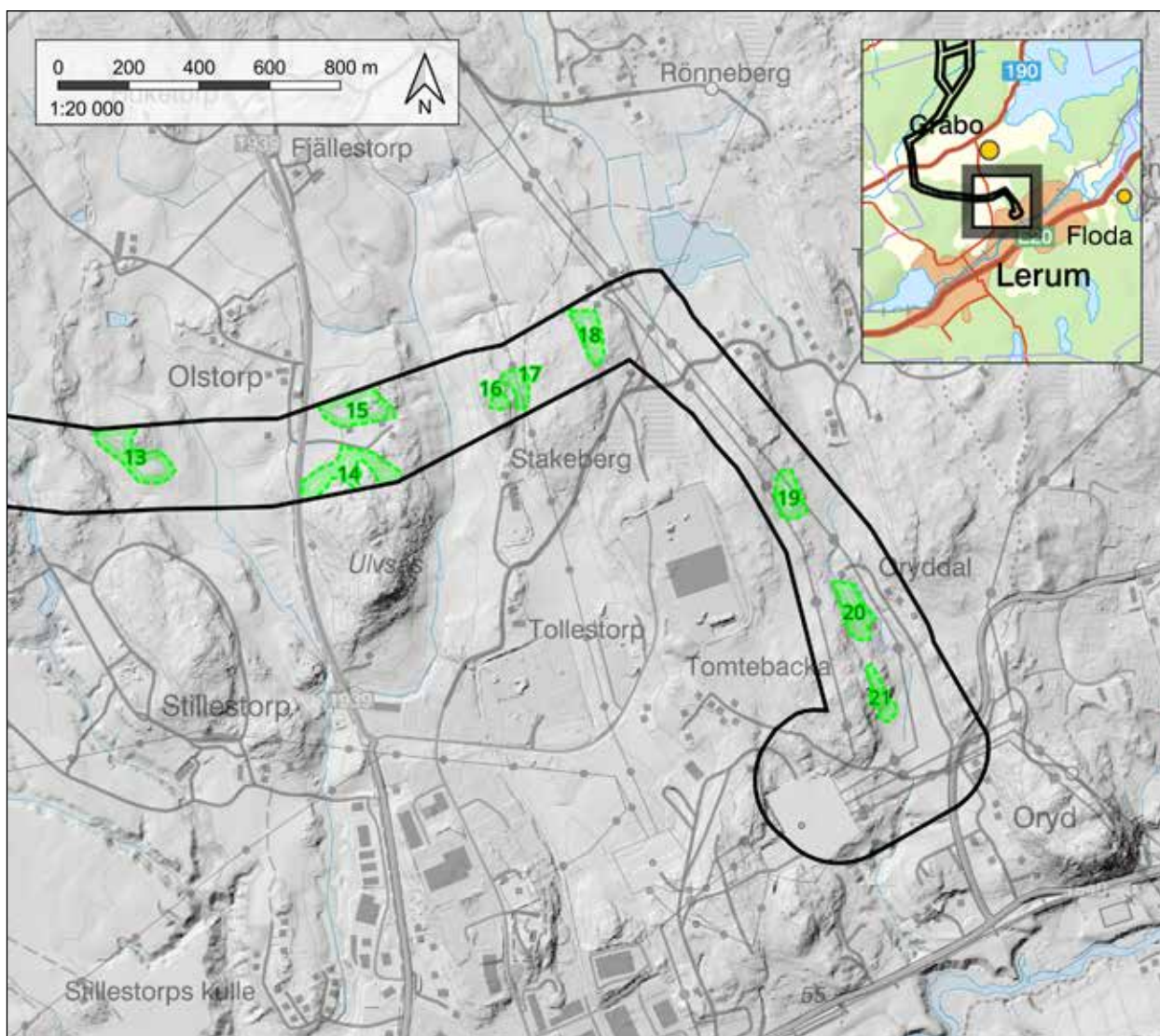




Nr	Beskrivning	Kommentar
9	Område med potential för boplatser. N kanten av Lärjedalen. S-slutning i skydd av berg.	
10	Område med potential för boplatser och gravar. Berg- och moränimpediment mitt i Lärjedalen. Plats förstensättning.	En stor del av området är exploaterat, tomtmark. Inom området finns stensättningen L1964:4530.
11	Område med potential för boplatser och gravar. Impediment med isälvsediment i Lärjedalen.	Centrala delen av området har exploaterats för grustag.
12	Område med potential för boplatser. Torrt, flackt höjdläge intill bäckravin i Lärjedalens S kant.	Ö delen angränsar mot tomtmark.



Nr	Beskrivning	Kommentar
13	Område med potential för boplatser. Sadelläge och s-sluttande flack höjd vid impediment i lerdal.	
14	Område med potential för boplatser. Skyddade, torra lägen intill berg vid Ulvåsen.	Inslag av berg som ej är relevanta för utredningsgrävning.
15	Område med potential för boplatser. Skyddade, torra lägen intill berg vid Ulvåsen.	Inslag av berg som ej är relevanta för utredningsgrävning.
16	Boplatsläge. Avgränsat, skyddat läge uppe på en mindre bergås. Flackt krön skyddat av berghällar.	Något svårtillgängligt, ev. lämpligt för utredning via provgroppgrävning för hand.
17	Boplatsläge. Avgränsat, torrt och skyddat sadelläge mellan bergen.	
18	Område med potential för boplatser och gravar. Skyddad mindre dal med sandig morän. Strax N om området finns stenkammargrav L1964:4489.	
19	Område med potential för boplatser. Skyddad avsats och s-sluttnings. Sandig morän omgärdat av berghällar.	I N delen finns även lämningar efter torpet Bresås, L2024:4639.
20	Område med potential för boplatser. Flack, torr och skyddad sluttning nedanför berget.	
21	Område med potential för boplatser. Sadelläge och sydslutning vid berget. Utmynnar mot en öppen lerdal, ner mot Sävåns dalgång.	





## Bilaga 4. Övriga objekt

Övriga objekt - sida 1 av 4

Picea ID	Typ	Beskrivning
140	Gränsmärke	Gränsröse, oregelbundet, 1 m st och 0,2 m h, bestående av 0,2-0,8 m st stenar i 5 skift.
151	Gränsmärke	Gränsmärke, bestående av en rest sten, 0,5 m br (NÖ-SV), 0,1 m tj och 0,7 m h.
155	Gränsmärke	Gränsröse, runt, 1 m diam och 0,1 m h, bestående av helt övermossade stenar. I mitten står en visarsten, 0,4 m br (NÖ-SV), 0,15 m tj och 0,3 m h.
156	Gränsmärke	Gränsmärke, bestående av en rest sten, 0,5 m br (Ö-V), 0,1 m tj och 0,4 m h.
163	Gränsmärke	Gränsröse, runt, 1,3 m diam och 0,4 m h, bestående av 0,2-0,5 m st stenar. I mitten står en visarsten, 0,2 m br (NNÖ-SSV), 0,1 m tj och 0,6 m h.
165	Gränsmärke	Gränsmärke, bestående av en rest sten, 0,5 m br (ÖNÖ-VSV), 0,1 m tj och 0,5 m h.
166	Gränsmärke	Gränsröse, oregelbundet, 1,5 m st och 0,2 m h, bestående av 0,4-1 m st stenar. I mitten står en rest sten, 0,4 m br (ÖNÖ-VSV), 0,1 m tj och 9,4 m h.
167	Gränsmärke	Gränsmärke, bestående av en rest sten, 0,3 m br (Ö-V), 0,15 m tj och 0,7 m h.
168	Gränsmärke	Gränsröse, runt, 1 m diam och 0,3 m h. I mitten står en visarsten, 0,4 m br (NNÖ-SSV), 0,15 m tj och 0,4 m h.
169	Gränsmärke	Gränsmärke, bestående av en rest sten, 0,3 m br (N-S), 0,3 m tj och 0,4 m h. Står i ett kvadratisk fundament, 0,5x0,5 m (N-S) och 0,15 m h, bestående av 0,1-0,4 m st stenar.
170	Gränsmärke	Gränsmärke, bestående av en rest sten, 0,4 m h, 0,2 m br och 0,15 m tj. Omgiven av ett övermossat röse, 1 m diam och 0,2 m h.
171	Gränsmärke	Gränsmärke, bestående av en rest sten, 0,3 m br (N-S), 0,15 m tj och 0,4 m h. Omgiven av ett övermossat fundament, 0,5 m st.
173	Gränsmärke	Gränsmärke, bestående av en visarsten, 0,4 m br (N-S), 0,3 m tj och 0,3 m h.
186	Gränsmärke	Gränsröse, ovalt, 2x1,5 m (NNV-SSÖ) och 0,5 m h, bestående av 0,15-0,5 m st stenar.
188	Gränsmärke	Gränsmärke, bestående av en rest sten, 0,6 m br (Ö-V), 0,25 m tj och 1,1 m h.
189	Gränsmärke	Gränsröse, runt, 1,5 m diam och 0,4 m h, bestående av 0,2-0,6 m st stenar.
191	Bro	Stenbro, 3 m l, 2,5 m br och intill 1 m h. Bestående av 0,2-0,5 m st, huggna stenar. Överliggare 1,1 m l.
192	Husgrund, historisk tid	Jordkällare, 6x5 m (Ö-V), bestående av kallmurade väggar av 0,2-0,6 m st stenar. Taket består av större, övertorvade stenhällar. Ingång i Ö.
324	Väg	Väg
326	Stenmur	Stenmur. Objektets längd: ca 96 m (N-S)
327	Väg	Väg
328	Stenmur	Stenmur. Objektets längd: ca 167 m (N-S)
329	Stenmur	Stenmur. Objektets längd: ca 58 m (NÖ-SV)
331	Stenmur	Stenmur. Objektets längd: ca 153 m (NV-SÖ)
332	Stenmur	Stenmur. Objektets längd: ca 120 m (Ö-V)
333	Stenmur	Stenmur. Objektets längd: ca 29 m (N-S)
334	Stenmur	Stenmur. Objektets längd: ca 291 m (NNV-SSÖ)
335	Stenmur	Stenmur. Objektets längd: ca 265 m (NV-SÖ)
336	Stenmur	Stenmur. Objektets längd: ca 472 m (Ö-V)
337	Stenmur	Stenmur. Objektets längd: ca 316 m (NNV-SSÖ)
338	Stenmur	Stenmur. Objektets längd: ca 403 m (NNV-SSÖ)

Picea ID	Typ	Beskrivning
339	Stenmur	Stenmur. Objektets längd: ca 225 m (Ö-V)
340	Stenmur	Stenmur. Objektets längd: ca 46 m (Ö-V)
341	Stenmur	Stenmur. Objektets längd: ca 319 m (NV-SÖ)
342	Stenmur	Stenmur. Objektets längd: ca 16 m (N-S)
343	Stenmur	Stenmur. Objektets längd: ca 80 m (N-S)
344	Stenmur	Stenmur. Objektets längd: ca 149 m (Ö-V)
345	Stenmur	Stenmur. Objektets längd: ca 56 m (N-S)
346	Stenmur	Stenmur. Objektets längd: ca 68 m (ÖSÖ-VNV)
347	Stenmur	Stenmur. Objektets längd: ca 185 m (NNV-SSÖ)
348	Stenmur	Stenmur. Objektets längd: ca 77 m (ÖSÖ-VNV)
349	Stenmur	Stenmur. Objektets längd: ca 75 m (NV-SÖ)
350	Stenmur	Stenmur. Objektets längd: ca 169 m (ÖNÖ-VSV)
351	Stenmur	Stenmur. Objektets längd: ca 205 m (NV-SÖ)
352	Stenmur	Stenmur. Objektets längd: ca 176 m (N-S)
353	Stenmur	Stenmur. Objektets längd: ca 55 m (NÖ-SV)
354	Stenmur	Stenmur. Objektets längd: ca 47 m (NV-SÖ)
355	Stenmur	Stenmur. Objektets längd: ca 38 m (N-S)
356	Stenmur	Stenmur. Objektets längd: ca 54 m (Ö-V)
357	Stenmur	Stenmur. Objektets längd: ca 137 m (ÖNÖ-VSV)
358	Stenmur	Stenmur. Objektets längd: ca 44 m (NNV-SSÖ)
359	Stenmur	Stenmur. Objektets längd: ca 182 m (ÖSÖ-VNV)
360	Stenmur	Stenmur. Objektets längd: ca 228 m (NÖ-SV)
364	Stenmur	Stenmur. Objektets längd: ca 123 m (NÖ-SV)
365	Stenmur	Stenmur. Objektets längd: ca 267 m (Ö-V)
366	Stenmur	Stenmur. Objektets längd: ca 88 m (N-S)
368	Stenmur	Stenmur. Objektets längd: ca 108 m (NV-SÖ)
369	Stenmur	Stenmur. Objektets längd: ca 47 m (ÖNÖ-VSV)
371	Stenmur	Stenmur. Objektets längd: ca 29 m (Ö-V)
372	Stenmur	Stenmur. Objektets längd: ca 54 m (NV-SÖ)
373	Stenmur	Stenmur. Objektets längd: ca 55 m (NNV-SSÖ)
374	Stenmur	Stenmur. Objektets längd: ca 317 m (ÖNÖ-VSV)
375	Stenmur	Stenmur. Objektets längd: ca 47 m (Ö-V)
376	Stenmur	Stenmur. Objektets längd: ca 71 m (NV-SÖ)
377	Stenmur	Stenmur. Objektets längd: ca 21 m (Ö-V)
378	Stenmur	Stenmur. Objektets längd: ca 209 m (N-S)
379	Stenmur	Stenmur. Objektets längd: ca 222 m (NNV-SSÖ)
381	Stenmur	Stenmur. Objektets längd: ca 39 m (Ö-V)



Picea ID	Typ	Beskrivning
382	Stenmur	Stenmur. Objektets längd: ca 105 m (N-S)
383	Stenmur	Stenmur. Objektets längd: ca 125 m (ÖSÖ-VNV)
384	Stenmur	Stenmur. Objektets längd: ca 35 m (NÖ-SV)
385	Stenmur	Stenmur. Objektets längd: ca 157 m (N-S)
386	Stenmur	Stenmur. Objektets längd: ca 165 m (ÖNÖ-VSV)
387	Stenmur	Stenmur. Objektets längd: ca 65 m (NNÖ-SSV)
388	Stenmur	Stenmur. Objektets längd: ca 24 m (NNÖ-SSV)
389	Stenmur	Stenmur. Objektets längd: ca 40 m (NÖ-SV)
390	Stenmur	Stenmur. Objektets längd: ca 96 m (Ö-V)
391	Stenmur	Stenmur. Objektets längd: ca 201 m (NÖ-SV)
392	Stenmur	Stenmur. Objektets längd: ca 47 m (Ö-V)
393	Stenmur	Stenmur. Objektets längd: ca 54 m (Ö-V)
394	Stenmur	Stenmur. Objektets längd: ca 133 m (Ö-V)
395	Stenmur	Stenmur. Objektets längd: ca 119 m (NNÖ-SSV)
396	Stenmur	Stenmur. Objektets längd: ca 48 m (Ö-V)
397	Stenmur	Stenmur. Objektets längd: ca 137 m (Ö-V)
398	Stenmur	Stenmur. Objektets längd: ca 134 m (NÖ-SV)
399	Stenmur	Stenmur. Objektets längd: ca 108 m (NÖ-SV)
400	Stenmur	Stenmur. Objektets längd: ca 15 m (NNV-SSÖ)
401	Stenmur	Stenmur. Objektets längd: ca 107 m (NNV-SSÖ)
402	Stenmur	Stenmur. Objektets längd: ca 258 m (NÖ-SV)
403	Stenmur	Stenmur. Objektets längd: ca 110 m (ÖNÖ-VSV)
404	Stenmur	Stenmur. Objektets längd: ca 49 m (N-S)
405	Stenmur	Stenmur. Objektets längd: ca 104 m (Ö-V)
406	Stenmur	Stenmur. Objektets längd: ca 46 m (N-S)
407	Stenmur	Stenmur. Objektets längd: ca 219 m (N-S)
408	Stenmur	Stenmur. Objektets längd: ca 265 m (NNÖ-SSV)
409	Stenmur	Stenmur. Objektets längd: ca 425 m (N-S)
410	Stenmur	Stenmur. Objektets längd: ca 69 m (ÖSÖ-VNV)
411	Stenmur	Stenmur. Objektets längd: ca 41 m (N-S)
412	Stenmur	Stenmur. Objektets längd: ca 137 m (N-S)
413	Stenmur	Stenmur. Objektets längd: ca 268 m (N-S)
414	Stenmur	Stenmur. Objektets längd: ca 67 m (N-S)
415	Stenmur	Stenmur. Objektets längd: ca 15 m (NÖ-SV)
416	Stenmur	Stenmur. Objektets längd: ca 50 m (Ö-V)
417	Stenmur	Stenmur. Objektets längd: ca 230 m (ÖNÖ-VSV)
418	Stenmur	Stenmur. Objektets längd: ca 111 m (NÖ-SV)

Picea ID	Typ	Beskrivning
419	Stenmur	Stenmur. Objektets längd: ca 215 m (Ö-V)
420	Stenmur	Stenmur. Objektets längd: ca 212 m (ÖSÖ-VNV)
421	Stenmur	Stenmur. Objektets längd: ca 20 m (NV-SÖ)
422	Stenmur	Stenmur. Objektets längd: ca 140 m (NNV-SSÖ)
423	Stenmur	Stenmur. Objektets längd: ca 190 m (NÖ-SV)
425	Stenmur	Stenmur. Objektets längd: ca 115 m (NÖ-SV)
426	Stenmur	Stenmur. Objektets längd: ca 90 m (N-S)
427	Stenmur	Stenmur. Objektets längd: ca 480 m (ÖNÖ-VSV)
428	Stenmur	Stenmur. Objektets längd: ca 47 m (ÖNÖ-VSV)
429	Stenmur	Stenmur. Objektets längd: ca 184 m (Ö-V)
430	Stenmur	Stenmur. Objektets längd: ca 83 m (Ö-V)
431	Stenmur	Stenmur. Objektets längd: ca 20 m (Ö-V)
432	Stenmur	Stenmur. Objektets längd: ca 139 m (Ö-V)
433	Stenmur	Stenmur. Objektets längd: ca 72 m (NÖ-SV)
434	Stenmur	Stenmur. Objektets längd: ca 258 m (N-S)
435	Stenmur	Stenmur. Objektets längd: ca 156 m (NNV-SSÖ)
436	Stenmur	Stenmur. Objektets längd: ca 264 m (Ö-V)
437	Stenmur	Stenmur. Objektets längd: ca 44 m (N-S)
438	Stenmur	Stenmur. Objektets längd: ca 227 m (NÖ-SV)
439	Stenmur	Stenmur. Objektets längd: ca 50 m (Ö-V)
440	Stenmur	Stenmur. Objektets längd: ca 108 m (NV-SÖ)
441	Stenmur	Stenmur. Objektets längd: ca 141 m (NNÖ-SSV)
442	Stenmur	Stenmur. Objektets längd: ca 75 m (ÖSÖ-VNV)
443	Stenmur	Stenmur. Objektets längd: ca 115 m (N-S)
444	Stenmur	Stenmur. Objektets längd: ca 218 m (ÖSÖ-VNV)
445	Stenmur	Stenmur. Objektets längd: ca 97 m (N-S)
446	Stenmur	Stenmur. Objektets längd: ca 389 m (ÖSÖ-VNV)
447	Stenmur	Stenmur. Objektets längd: ca 50 m (N-S)
448	Stenmur	Stenmur. Objektets längd: ca 126 m (NV-SÖ)
449	Stenmur	Stenmur. Objektets längd: ca 147 m (N-S)
450	Stenmur	Stenmur. Objektets längd: ca 130 m (Ö-V)
451	Väg	Väg
452	Dammvall	Dammvall, ca 20 m l (NÖ-SV), 2 m br och 2 m h, bestående av 0,4-1,2 m st, kallmurade, huggna stenar.
453	Stenmur	Stenmur. Objektets längd: ca 146 m (Ö-V)
454	Stenmur	Stenmur. Objektets längd: ca 519 m (NV-SÖ)
455	Stenmur	Stenmur. Objektets längd: ca 279 m (NNV-SSÖ)
456	Stenmur	Stenmur. Objektets längd: ca 43 m (NNV-SSÖ)

## Bilaga 5. Geodata, utredningsobjekt och övriga objekt

Picea kulturarv har sammanställt och levererar geodata i shape-format för de utredningsobjekt och övriga objekt som redovisas i denna rapport. Geodatat omfattar geometrier som redovisas i rapportens kartmaterial och informationen som redovisas i respektive bilaga. Geodatat är uppdelat tre lager:

- *Utredningsobjekt*
- *Övrigt - punkt*
- *Övrigt - linje*

Kontakta gärna oss via [kontakt@piceakulturarv.se](mailto:kontakt@piceakulturarv.se) för att ta del av geodata eller ställa frågor.





**PICEA**  
**Kulturgiv**

