

Ny 40 KV-ledning i Krylbo



Kulturmiljöanalys för planerad ny 40 KV-kraftledning Krylbo,
Avesta kommun, Dalarnas län.

Benjamin Rosvall

Ny 40 KV-ledning i Krylbo

Kulturmiljöanalys för planerad ny 40 KV-kraftledning Krylbo, Avesta kommun, Dalarnas län.

Picea kulturarv Rapport 2024:14

© Picea kulturarv 2024

Författare: Benjamin Rosvall

Redigering och layout: Benjamin Rosvall

Foton: Där fotograf ej anges är bilder tagna av personalen

Omslagsbild: Illustration av Nina Balknäs

Upphovsrätt: Om inget annat anges, enligt Creative Commons licens CC BY:

<http://creativecommons.org>. Grundkartor © Lantmäteriet, tillhandahållna av företagaren

Drönarfotografier publiceras med spridningstillstånd från Lantmäteriet, ärendenr LM2024/027383.

Ny 40 KV-ledning i Krylbo

Kulturmiljöanalys för planerad ny 40 KV-kraftledning Krylbo, Avesta kommun, Dalarnas län.

Benjamin Rosvall

PICEA
Kulturavv 

Innehåll

Inledning.....	7
Metod.....	7
Utredningsområdet.....	7
Landskapets tidsdjup.....	9
Förhistoriska spår	9
Historisk tid	12
Modern tid.....	13
Fornlämningsbild	14
Utpekade kulturmiljöer.....	14
Slutsats	16
Källor	16



Figur 1. Översiktskarta med platsen för projektet markerat med svart cirkel.

Inledning

Vattenfall planerar att anlägga en ny 40 kV-ledning sydväst om Krylbo (figur 1). Ledningen är cirka sex km lång och planeras parallellt med befintliga ledningar. Ledningen ansluts till RL27 strax sydväst om Krylbo, Avesta kommun, Dalarnas län. Nektab AB har tillfrågat Picea kulturarv att arbeta med en kulturhistorisk förstudie för kraftledningen samt vara behjälplig med kulturmiljöfrågor i projektet från tidig planering till koncessionsansökan.

Den kulturhistoriska förstudien har genomförts som en skrivbordsutredning vilken presenteras i denna rapport.

Syftet med den kulturhistoriska förstudien är att på ett tidigt stadium identifiera kulturmiljövärden i landskapet som kan påverkas av projektet. Kulturmiljövärden kan vara utpekade landskapsvärden, fornlämningar, övriga kulturhistoriska lämningar, kulturhistoriska byggnader, biologiskt kulturarv och kulturmiljöområden såsom riksintresse för kulturmiljövården eller kommunalt utpekade miljöer.

Målet är att den kulturhistoriska förstudien ska bidra till att projektet ger så låg påverkan på kulturmiljön som möjligt.

Metod

Förstudien har i första hand genomförts som en kart- och arkivstudie över det aktuella utredningsområdet. Detta inbegriper en granskning av lidardata, historiska kartor och arkivmaterial för att identifiera möjliga konflikter mellan projektet och kulturmiljövärden. En analys görs av ortnamnen samt granskas relevant hembygds litteratur, kulturmiljöunderlag m.m. Något fältbesök har inte genomförts inom ramen för uppdraget men projektpersonalen har god lokalkännedom av Avesta kommun och området kring nedre Dalälven.

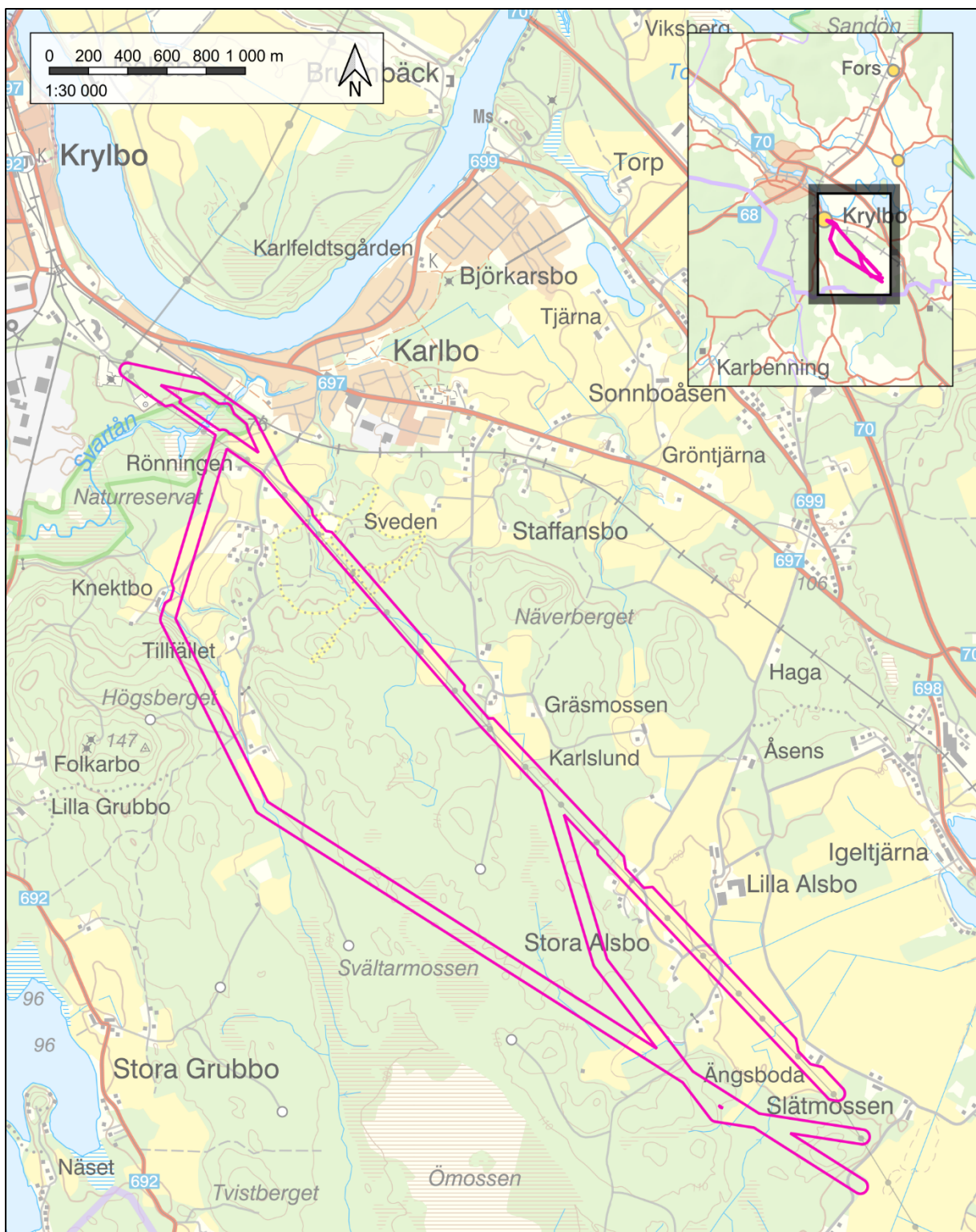
Förstudien sammanställs i en rapport där identifierade kulturmiljövärden presenteras och beskrivs, samt en första bedömning av känslighet samt åtgärder för att undvika påverkan. Tillsammans med rapporten levereras relevant GIS-data.

Utredningsområdet

Utredningsområdet består av en cirka 6-7 km lång sträcka med alternativa utredningskorridorer (figur 2). Den nya kraftledningen planeras sydöst om Krylbo i Avesta kommun, Dalarna. Den leder från station Krylbo belägen cirka en km söder om Avesta-Krylbo station, och leder vidare sex kilometer åt sydöst där den slutar vid byn Brovallen, strax innan gränsen till Sala kommun. Området där kraftledningen planeras är till större delen skogbevuxet men bryts av öppen jordbruksmark med äldre bygder vid Rönningen, Knektbo, Stora Alsbo och Slätmossen.

I den norra delen närmast Krylbo finns två förslag på korridorer. Det ena går parallellt med järnvägen och undviker på så vis Svartåns naturreservat. Samtidigt kommer två andra kraftledningar byggas i området. Ett projekt är Krylbo-Sala där den befintliga 70 kV-ledningen byggs om till en 130 kV-ledning, det andra projektet är en nybyggnad av

en 130 kV-ledning. För föreliggande kraftledningsprojekt innebär det andra alternativet att kraftledningen byggs genom naturreservatet parallellt med befintlig kraftledning *eller* parallellt med den nya 130 kV-ledningen som planeras.



Figur 2. Översiktskarta som visar utredningskorridorerna (rosa) med olika alternativa sträckningar, sydöst om Krylbo.

Sydöst om Svartåns naturreservat föreslås en nordlig korridor parallellt med befintlig kraftledning ned till Slätmossen. Det södra alternativet går söderut från Rönningen, förbi Knektbo och Tillfället, på den nordvästra sluttningen av Högsberget innan ledningen viker av mot sydöst där det slutar vid Slätmossen. Ett mellanalternativ utreds även i den sydöstra tredjedelen av sträckningen med en korridor från Gräsmossen i skogsmarken väster om Stora Alsbo vidare till Slätmossen.

Landskapets tidsdjup

Förhistoriska spår

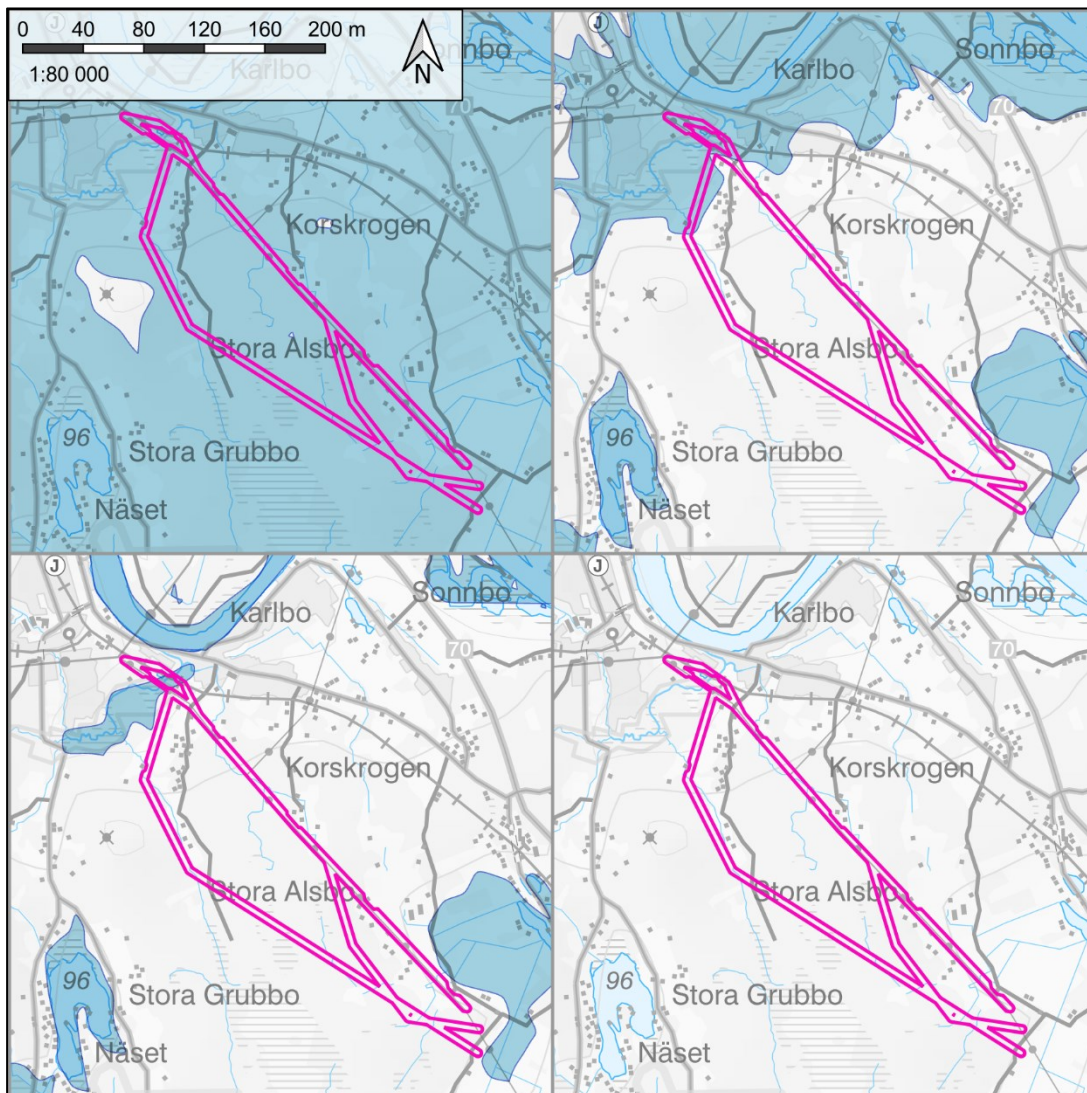
Efter den senaste istiden låg stora delar av dagens landområden under vatten. I takt med landhöjningen torrlades landskapet successivt. Först för cirka 10 000 år sedan började den högsta toppen på Högsberget resa sig ur havet, cirka en och en halv km väster om den planerade ledningen (figur 3). Södra Dalälven var för 8000 år sedan en havsvik som sträckte sig ända upp i Svartån. Tusen år senare har det flacka landskapet fått ungefär den form det har idag med älven och ett sjösystem. Det är vid den här tiden, för mellan 10 000-7000 år sedan som de första människorna börjar kolonisera området.

Närheten till vattnet har i alla tider varit en viktig lokaliseringsfaktor för människor. Den långa havsviken som mött Dalälven har sannolikt utgjort ett mycket bra läge för mänskliga bosättningar under tidig stenålder. I Folkare härad (socknarna Grytnäs, Folkärna och By) har det hittats ett rikt stenåldersmaterial, särskilt trindyxor förekommer rikligt (figur 4). Ett fåtal stenåldersboplatser finns registrerade i närområdet till kraftledningen, bland annat runt Grubbosjön.

Under stenåldern lever människorna i en jägar-samlar-ekonomi. Någon gång för ca 4000-3000 år sedan börjar troligen människorna komplettera jakt- och fångst med boskapsskötsel. Det är först nu som ett öppnare landskap börjar skapas. Yngre stenålder- och bronsålder är dock två relativt anonyma perioder i Dalarnas historia, till exempel är fynden av keramik från perioden ytterst fåtaliga (Stilborg & Wehlin 2022). Detta kan vara ett bevis på att människorna inte levde av jordbruk förrän långt senare än i andra områden i Skandinavien. Under järnåldern verkar landskapet öppnas mer än tidigare och sannolikt övergår invånarna till en jordbruksbaserad ekonomi. Från äldre- och yngre järnålder finns det gravar i form av rösen och stensättningar i södra Dalarna. Även från äldre järnålder är keramikfynden fåtaliga.

Det är troligen under järnåldern som en del av ortnamnen börjar etableras. Namnet Folkare kommer från Folkare härad, bestående av de gamla socknarna Folkärna, Grytnäs, By, Garpenberg, Hedemora och Husby. Både Folkärna och Grytnäs är naturnamn som syftar på platser intill vattnet [Dalälven med sjöar]. -by-namnen är sannolikt ålderdomliga ortnamnsefterled för tidig bebyggelse eller kolonisering/röjning av mark. Både naturnamnen och *by-namnen har anor till järnåldern. Under yngre järnålder blir bergsbruket mer framträdande i södra Dalarna. Sammanhängande bygder börjar nu bildas. Under tidig medeltid övergår järnframställningen från blästerbruk till storskaliga masugnar. Området karaktäriseras idag framför allt av bergsbruket med lämningar såsom gruvhål, kolbottnar, dammar, hyttor med mera, som vittnar om

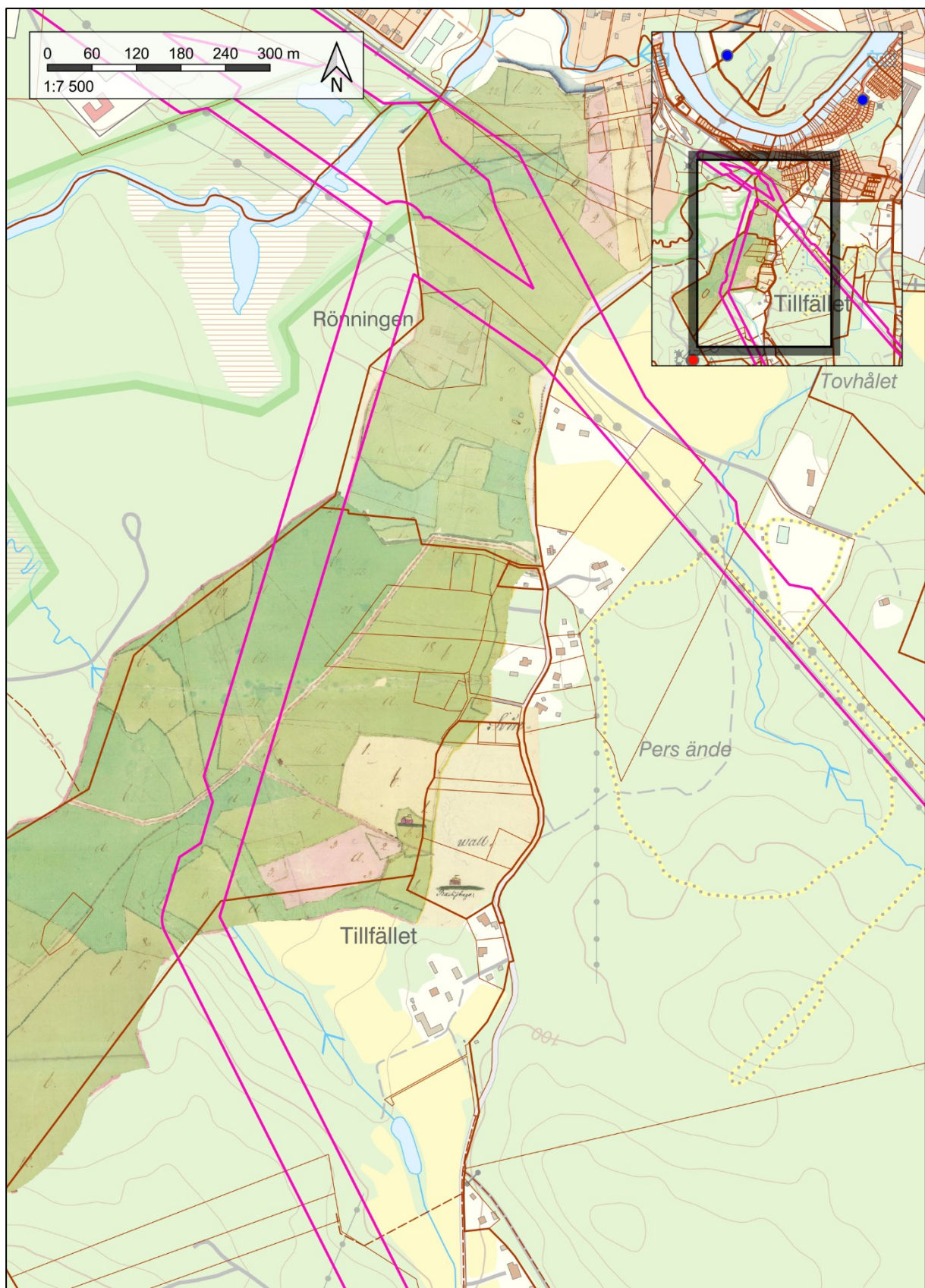
bergsbrukets vikt för området under cirka 1000 år. Från medeltiden kommer även flera ortnamn i närområdet såsom *-berg*, *-benning*, *-arvet* med flera.



Figur 3. Strandlinjeförskjutningen i det aktuella området, från ca. 10 000 BP (u.t.v.) till ca. 8000 BP (u.t.h.), och ca 7000 BP (n.t.v.) och idag (n.t.h.) enligt SGU:s strandnivåkarta. Rosa linje visar det aktuella utredningsområdet.



Figur 4. Trindyxa från Sonnbo i Folkärna socken. © DM05982, Hansa Andersson, Dalarnas museum (CC BY).



Figur 5. Utredningsområdet i rosa med kartöverlägg av georefererade storskifteskarter över Knektbo och Rönningen från 1817.

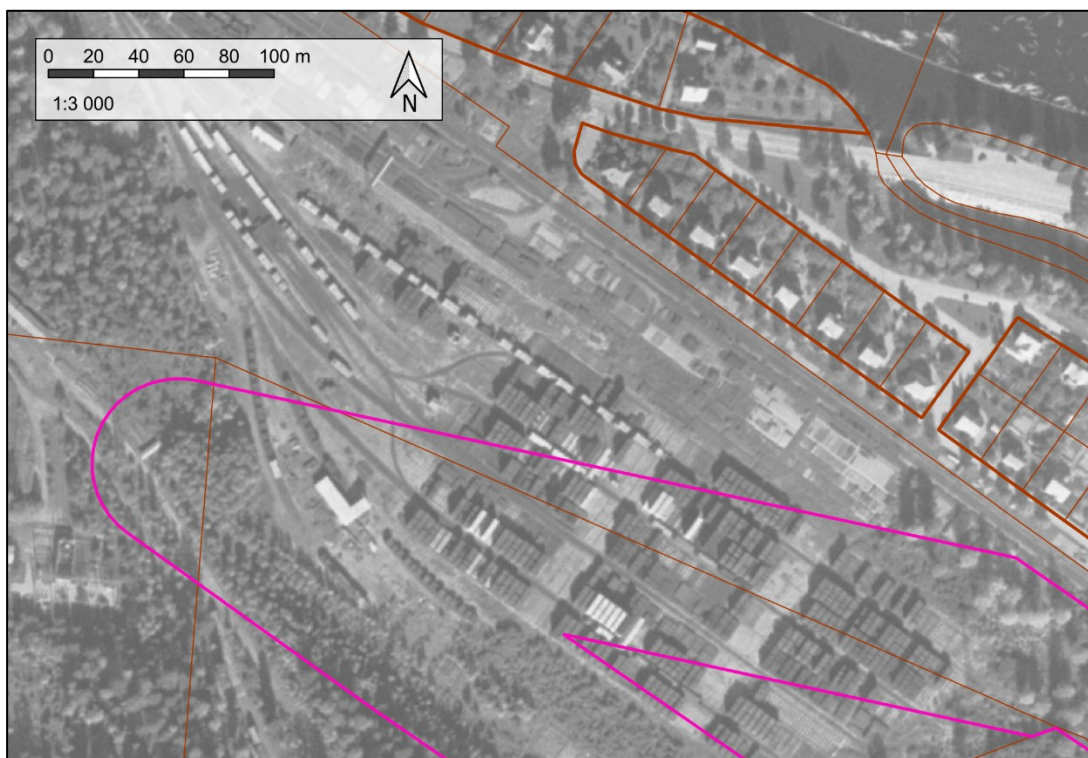
Historisk tid

Den gårdsbebyggelse vars tidigare inägomark korsas av utredningskorridorerna är från norr till söder Rönningen, Sveden, Knektbo, Tillfället, Ängslund, Gräsmossen, Karslund, Lilla Alsbo, Stora Alsbo, Herrgården, Backens, Herres, Ängsboda, Slätmossen, Norr Ängsnäs.

Flera av ortnamnen är från historisk tid, eventuellt medeltida. Rönningen är en tydlig nyetablering, en röjning liksom Sveden. Knektbo har soldatkoppling medan andra namn vittnar om äldre bebyggelse såsom -bo, -boda, -lund. Några direkta kopplingar mellan bebyggelsen och bergsbruk finns inte i området.

Bebyggelselägena går att spåra tillbaka i kartmaterialet, från dagens kartor och större kartsamlingar framtagna under slutet av 1800-talet och under 1900-talet. Någon häradsekonomisk karta finns inte över området. Däremot finns storskaliga historiska kartor över byarna Karlbo, Knektbo, Lilla Alsbo, Stora Alsbo, Rönninge, Tillfället och Alsbo byars skogsmarker.

Kartorna visar att gårdarnas marker ungefär har legat som de gör idag (figur 5). Några andra bebyggelseenheter har inte gått att spåra i kartmaterialet. Landskapet är flackt. Endast Högsberget skiljer ut sig med en högre höjd. Åkermarkerna breder ut sig mellan lite mer kuperade skogsmarker. Vid en granskning av historiska kartor såsom storskiftes-, enskiftes- och laga skifteskartor har inga bebyggelseenheter kunnat identifieras inom utredningsområdet (Lantmäteriet 2024). Landskapet ter sig relativt likartat ut i en jämförelse mellan dagens landskap och det äldre landskap som skildras i det historiska kartmaterialet. Några indikationer på andra lämningar har inte setts i det historiska kartmaterialet.



Figur 6. Sydöst om Krylbo station drev Sjö en impregneringsstation 1911-1986. Historiskt ortofoto 1960.

Modern tid

Krylbo är framförallt känt för en sak nämligen järnvägen. Redan 1873 öppnade Norra Stambanan och Krylbo blev en viktig omlastningsplats för gods och persontransporter på de olika järnvägarna: Norra Stambanan, Stambanan Krylbo-Mjölby och Borlänge-Krylbo (jarnvag.net 2024). Under tidigt 1900-tal började ett nytt stationshus att uppföras, vilket stod färdigt 1910. Krylbo järnvägstation bytte på 1970-talet namn till Avesta central, och heter numera heter Avesta-Krylbo. Samhällena Avesta och Krylbo har succesivt växt och byggts ihop. Krylbo fick köpings-rättigheter 1919 men blev under slutet av 1960-talet inkorporerad med Avesta stad. Idag är ligger det inom Avesta kommun. Krylbo var säte för häradsrätten, och tingshuset användes till mitten av 1900-talet. Tingshuset är liksom Krylbo stationshus skyddat som statligt byggnadsminne.

Runt om järnvägsknuten i Krylbo etablerades industrier. Söder om bangården anlade SJ en impregneringsplats för slipers i början av 1900-talet. Här impregnerades slipers för järnvägen ända fram till 1986 (figur 6). I resten av utredningsområdet har den moderna tiden inte haft särskilt stor påverkan på landskapets struktur (figur 7). Det som framförallt skiljer åt är att åkermarkerna har lagts samman till större enheter. Skogen är inte längre betesmark till gårdarnas djur och resursområde för gården, utan idag främst en yta för virkesproduktion. Landsbygdsbebyggelsen har förnyats och ett fåtal hus har tillkommit. Uppdelningen med åker och skog är i stort sett den samma som tidigare.



Figur 7. Landskapsbild från korsningen söder om Stora Alsbo, mot den befintliga kraftledningen och den norra utredningskorridoren. Strukturerna i dagens landskap är i stora drag de samma som under historisk tid. Åkermarken och skogen är ungefär uppdelad på samma sätt och har samma gränser, liksom fastigheterna följer samma yttre gränser som tidigare (©2024 Google Street View).

Fornlämningsbild

Inga kända fornlämningar eller övriga kulturhistoriska lämningar finns idag inom utredningsområdet (figur 8). De närmsta fornlämningarna är stensättningen L2001:3784 och röset L2001:3785, cirka 450 meter Sydväst om det södra ledningsalternativet. Inga andra kända objekt (till exempel Skog- och historia-inventeringen) finns inom utredningsområdet eller i dess direkta närhet.

I närområdet finns ett flertal kända fornlämningar och övriga kulturhistoriska lämningar. Förutom gravarna ovan finns en trefaldighetskälla (L2001:3782) registrerad som fornlämning. Övriga kulturhistoriska lämningar i närområdet består av en stenmur (L2001:4310), Gruvområde (L2001:3786 och L2001:4402), Gruvhål (L2001:4209) samt en Lägenhetsbebyggelse (L2001:3769)

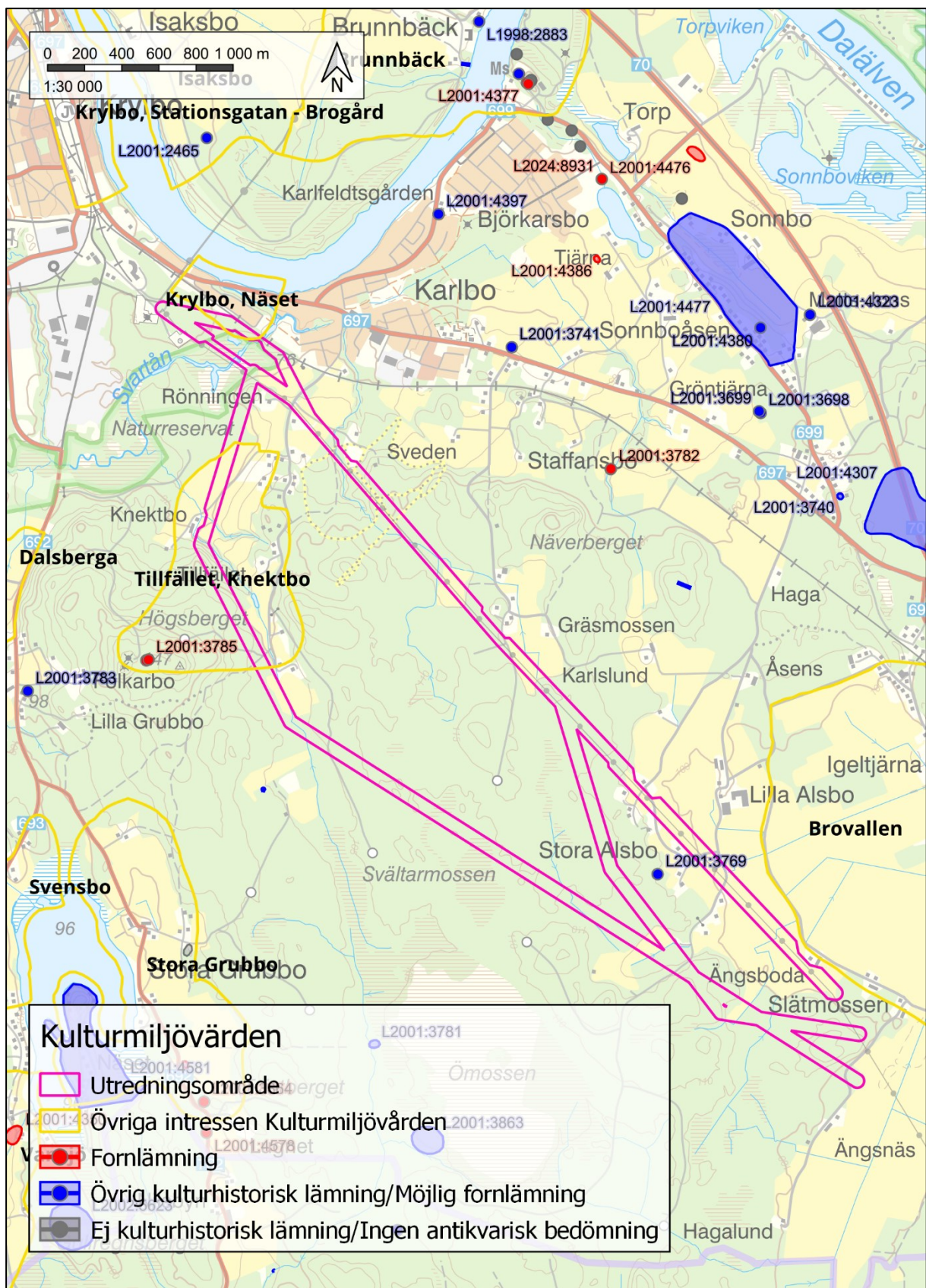
Fornlämningsbilden i området visar på att det kan finnas okända fornlämningar inom utredningsområdet men att förekomsten av okända fornlämningar sannolikt är låg. Förutom att det finns kända förhistoriska lämningar i närområdet i form av gravar och boplatser, så finns det även historiska lämningar som gruvhål och gruvområden och bebyggelseämningar efter torp. Det är framför allt på de gamla utmarkerna, som idag är skogsmark, som man kan förvänta sig lämningar efter lägenhetsbebyggelse, gruvhål, kolbottnar, slaggvarpar och dammanläggningar. Hyttplatser och andra storskaliga, bergsbruksrelaterade lämningar är relativt välinventerade i området, sannolikheten att hitta okända hyttplatser bedöms som låg.

Utpekade kulturmiljöer

Områden med höga kulturmiljövärden kan få olika skydd i planer och bestämmelser. Staten pekar bland annat ut riksintressen för kulturmiljövården enligt 3 kap Miljöbalken. Kommuner anger i översiktsplaner eller bilagor till översiktsplaner områden med särskilt höga kulturmiljövärden viktiga att ta hänsyn till i den fysiska planeringen eller i till exempel bygglövssammanhang.

I närområdet finns inga riksintressen för kulturmiljövården. Tre områden utpekade av Länsstyrelsen som övriga intressen för kulturmiljövården (motsvarande kommunala planeringsområden) finns inom utredningsområdet eller tangeras av den planerade kraftledningen (figur 8). Informationen om de här områdena är knapphändig och utgör framförallt planeringsunderlag för Länsstyrelsen i Dalarna.

I den nordvästra änden av utredningsområdet är stationssamhället Krylbo utpekade som bevarandevärd. Området är uppdelat på flera delområden. Det som är närmast utredningsområdet är den äldre villabebyggelsen på *Näset* utmed Folkaregatan och Bangatan samt Ågatan som visar hur bebyggelsen runt järnvägssamhället Krylbo växt fram.



Figur 8. Fornlämningssbild i sydöstra Avesta kommun med utpekade områden med övriga intressen för kulturmiljövården.

Tillfället, Knektbo är en agrar miljö, utpekat för gårdarnas ursprungliga läge med kontinuitet i landskapsanvändningen. Här går utredningsområdet rakt igenom området.

I den södra änden av utredningsområdet tangeras området *Brovallen*. Denna består av byområdet Brovallen, belägen utmed en åsrygg, med omkringliggande sjöar och odlingsmarker.

Slutsats

Den planerade kraftledningen kommer gå genom ett flackt kulturlandskap med lång kontinuitet tillbaka i tiden. Landskapet bedöms ha låg känslighet avseende en ny kraftledning. Det flacka, skogsbeklädda landskapet kommer göra att synbarheten blir relativt låg. Projektets påverkan på kulturmiljövärden bedöms som låg.

Inom utredningsområdet finns inga kända fornlämningar eller övriga kulturhistoriska lämningar. Inte heller finns det några direkta indikationer på okända lämningar. Stenålderslämningar bör finnas nära dåtida vatten, i så fall i den norra delen av utredningsområdet. Det rekommenderas att Vattenfall hos Länsstyrelsen begär en arkeologisk utredning enligt 2 kap Kulturmiljölagen för att säkerställa att det inte finns några okända lämningar inom utredningsområdet.

Avseende övriga intressen för Kulturmiljövärden bör påverkan på dessa samrådats med Länsstyrelsen.

Källor

Litteratur och rapporter

Sthilborg, O. & Wehlin, J. (2022). "2 000 år utan keramik? Mot en förståelse av keramiktraditionens försvinnande i Dalarna under mellanneolitikum". I: *Fornvännen*. Nr 2022:1.

Digitala källor

Riksantikvarieämbetet (2024). Fornsök [Elektronisk resurs]. Visby: Riksantikvarieämbetet.

Ortnamnsregistret (2024), Institutet för Språk och Folkminnen: <https://ortnamnsregistret.isof.se>

Jarnvag.net (2024). Banguiden: <https://www.jarnvag.net/>

Historiska kartor

Alsbo lilla nr 1-3, Storskifte på inägor 1813, akt U11-2:1.

Alsbo byars skogsmark, laga skifte 1850, akt 20-fol-152.

Alsbo stora nr 1-7, Storskifte på inägor 1813. Akt U11-3:1.

Karlbo nr 1-8, Storskifte på inägor 1800, akt U11-34:1.

Knektbo nr 1-2, Inägodelning 1817, akt U11-36:1.

Rönningen nr 1-2, Storskifte på inägor 1817, akt U11-63:1

Rönninge, Storskifte 1818, akt 20-fol-122.

Tillfället, Laga skifte 1865, akt 20-fol-208.

Tillfället, Inägodelning 1817, akt U11-70:1.