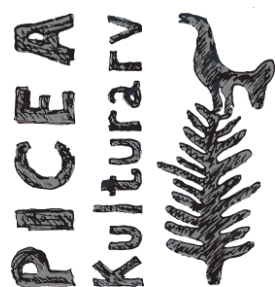


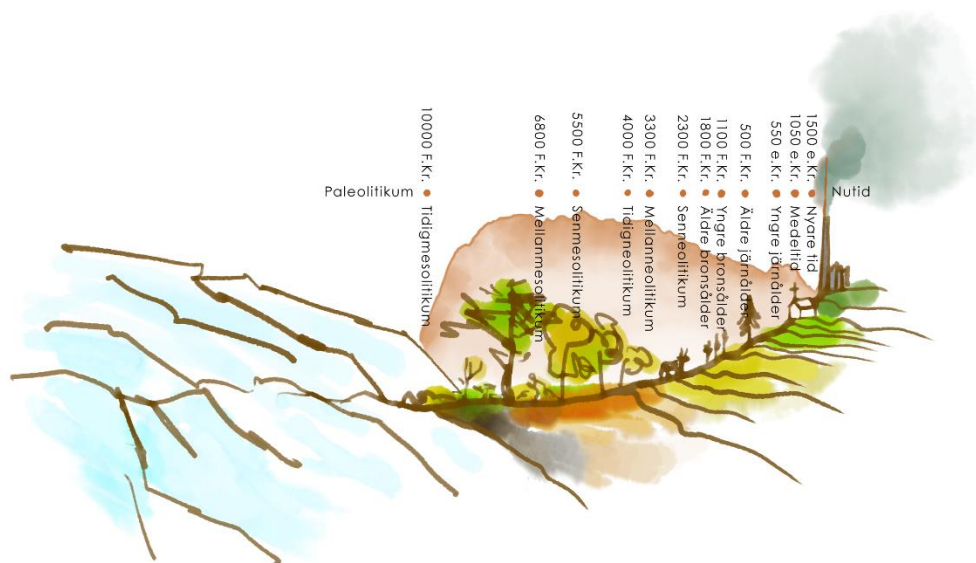
Ny 40 KV-ledning i Krylbo



Arkeologisk utredning för planerad ny 40 KV-
kraftledning Krylbo, Avesta kommun, Dalarnas län.

Picea Kulturarv rapport 2025:13

Malin Karlén



Ny 40 KV-ledning i Krylbo

Arkeologisk utredning för planerad ny 40 KV-kraftledning Krylbo, Avesta kommun, Dalarnas län.

Picea kulturarv Rapport 2025:13

© Picea kulturarv 2025

Författare: Malin Karlén

Redigering och layout: Malin Karlén

Foton: Där fotograf ej anges är bilder tagna av fältpersonalen

Omslagsbild: Nina Balknäs

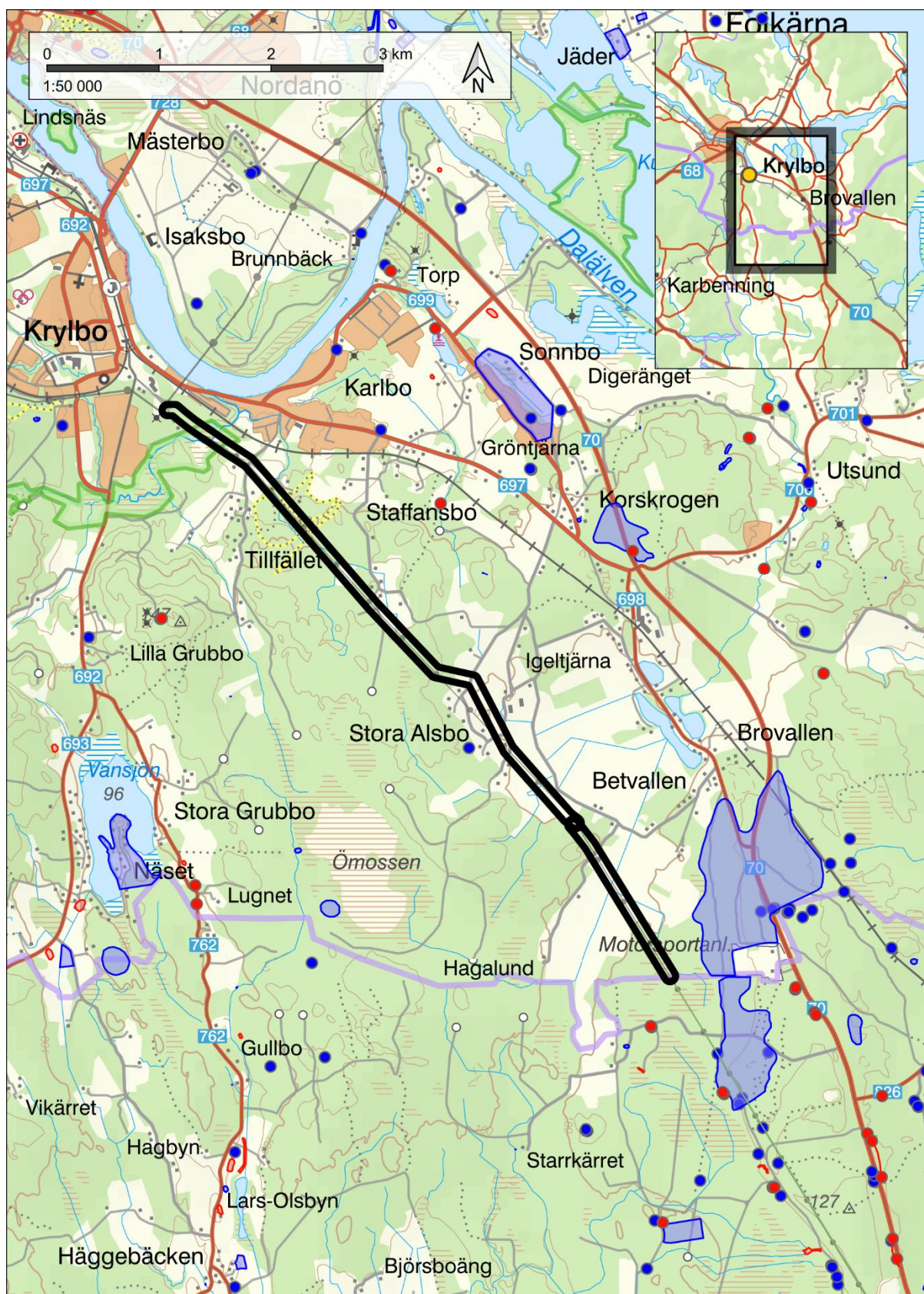
Bild tidslinje: Nina Balknäs

Upphovsrätt: Om inget annat anges, enligt Creative Commons licens CC BY:

<http://creativecommons.org>. Grundkartor © Lantmäteriet, tillhandahållna av företagaren

Innehåll

Sammanfattning.....	5
Inledning.....	6
Bakgrund och syfte.....	6
Utredningsområdet.....	8
Tidigare arkeologiska uppdrag.....	10
Metod.....	10
Resultat.....	12
Utredningsobjekt.....	12
Tolkning och slutsatser.....	15
Antikvarisk bedömning.....	15
Utvärdering.....	16
Administrativa uppgifter.....	16
Referenser.....	17
Litteratur.....	17
Digitala källor.....	17



Figur 1. Översiktskarta över det aktuella området mellan Krylbo och Brovallen. Utredningsområdet markerat med svart. Skala 1:50 000

Sammanfattning

På uppdrag av Vattenfall och Länsstyrelsen i Dalarnas län genomförde Picea kulturarv en arkeologisk utredning (steg 1) inom en korridor som sträckte sig från sydväst om Krylbo ner till länsgränsen mot Västmanlands län. Ledningen är cirka 5,5 km lång och sträckningen planeras parallellt med befintliga ledningar. Ledningen ansluts till RL27 strax sydväst om Krylbo och kommer gå till en anslutningspunkt på en befintlig ledning (ÄL392 S5) vid Slätmosse i Avesta kommun, Dalarnas län. Utredningen ska ta fram underlag avseende fornlämningar inför en planerad ersättning / byggnation av luftledning i området. Utredningen genomfördes under senhösten 2025 och omfattade kart- och arkivstudier samt arkeologisk inventering. Utredningsområdet omfattade en cirka 5,5 kilometer lång och 100 meter bred korridor. Landskapets karaktär och geologi varierar inom utredningsområdet med både sankmark, åkermark med glacial silt och höjdparter med sandig morän/urberg. Större delen av området är idag skogbeväxt med mindre partier åkermark emellan.

Inom utredningsområdet finns idag inga kända lämningar. Fornlämningsbilden i närområdet domineras av lämningar från gruvdrift och bergsbruk men ett fåtal boplatser, gravar och torplämningar finns också representerade. Inga synliga lämningar ovan mark påträffades i samband med inventeringen. Däremot har två potentiella lägen för fornlämningar som inte är synliga ovan mark pekats ut som *utredningsobjekt*. Dessa föreslås som områden för arkeologisk utredning steg 2.

Inledning

Bakgrund och syfte

På uppdrag av Vattenfall AB och efter beslut av Länsstyrelsen i Dalarnas län (dnr. 7361-2025) genomförde Picea kulturarv en arkeologisk utredning steg 1 inom en ledningskorridor mellan Krylbo och byn Brovallen (nära gränsen till Sala kommun), se figur 1. Utredningen föranleddes av en Kulturhistorisk förstudie, även den utförd av Picea kulturarv (se Rosvall 2024). Förstudien genomfördes i första hand som en kart- och arkivstudie över det aktuella utredningsområdet. Den inbegrep en granskning av lidardata, historiska kartor och arkivmaterial för att identifiera möjliga konflikter mellan projektet och kulturmiljövärden. En analys av ortnamnen samt en granskning av relevant hembygds litteratur och kulturmiljöunderlag gjordes också.

Utredningens syfte var att ta fram ett underlag avseende fornlämningar inför en planerad förnyelse av en befintlig kraftledning i området, vilket innebar att ta reda på om idag okända fornlämningar berörs av det planerade arbetet. Utredningen skulle preliminärt avgränsa nyupptäckta fornlämningar inom utredningsområdet men även identifiera potentiella lägen för fornlämningar som inte är synliga ovan mark (s.k. *utredningsobjekt*). Resultaten från utredningen ska kunna användas vid Länsstyrelsens fortsatta tillståndsprövning och utgöra underlag inför eventuella kommande arkeologiska åtgärder. Påträffade fornlämningar ska översiktligt avgränsas, beskrivas och bedömas avseende fornlämningsstatus. Resultatet ska även kunna användas som planeringsunderlag för Vattenfall Eldistribution AB.



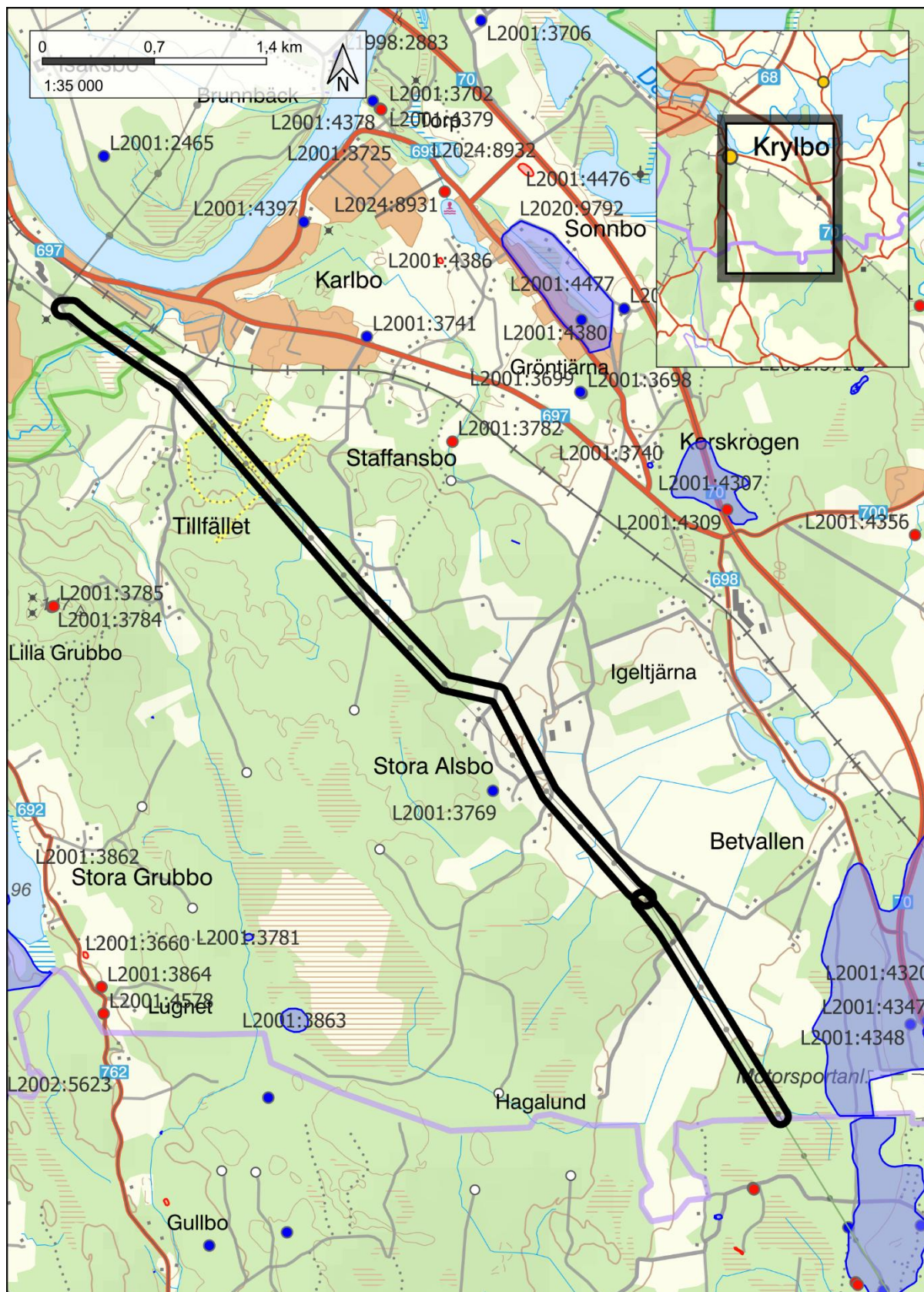
Figur 2. Översiktsbild söder om Krylbo med utsikt över inventeringskorridoren och den befintliga kraftledningen mot sydost.

Utredningsområdet

Utredningsområdet utgörs av en ledningskorridor för planerad luftledning som är runt 5,5 kilometer lång och 100 meter bred (se figur 1 och 2). Området där kraftledningsgatan är förlagd är till större delen skogbeväxt, men bryts av öppen jordbruksmark med äldre bygder vid Rönningen, Knektbo, Stora Alsbo och Slätmossen. I delen som ligger närmast Krylbo finns även ett mindre område med sankmark i anslutning till Dalälven. Jordarten här är älvsediment och kärrtorv. Därefter domineras sträckningen av glacial silt på de lägre jordbruksmarkerna och av sandig morän med inslag av urberg på de höjdparter som bryter upp landskapet längs med kraftledningsgatan. Relativt stora delar av utredningsområdet är idag skog- eller slybeväxt.

Området torrlades succesivt från cirka 10 000–8000 år sedan och det är från den här perioden som de första spåren av mänsklig aktivitet återfinns i området. För 8000 år sedan var Dalälven en havsvik som sträckte sig inåt landet mot Fagersta och Avesta. För cirka 3000–4000 år sedan ändras landskapsbilden i Sverige i och med introduktionen av boskapsskötsel och ett öppnare landskap tar vid på många platser. Denna tidsperiod är dock inte speciellt väl representerad i Dalarna och spåren från den här tidsperioden är få (Stilborg & Wehlin 2022). Även äldre järnålder är skvalt representerad i området. Det finns ett fåtal stensättningar och rösen i området kring Krylbo, men fynden av keramik från perioden är fåtaliga. Under yngre järnålder och medeltid finns betydligt fler lämningar då dessa perioder innebär att bergsbruket tar fart i Dalarna vilket påverkar fornlämningsbilden än idag.

De närmsta fornlämningarna är en stensättning (L2001:3784) och ett röse (L2001:3785). I närområdet dominerar fornlämningsbilden av lämningar efter gruvdrift och bergsbruk i form av gruvhål och varphögar. Flera kolningsanläggningar i form av kolbottnar efter milor samt spisorösen och kojgrunder från kolarkojor finns i närområdet kring Krylbo och Karlbo. Ett fåtal boplatser (sannolikt från stenålder) finns i området runt Stora Grubbo invid Vansjön. I närheten av Karlbo finns en fyndplats (L2001:4477) där två trindyxor påträffats, varav den ena är funnen på 1930-talet i en potatisåker. I närområdet kring Dalälven, men även Stora Grubbo och Vansjön, finns flera fyndplatser registrerade där stenyxor av olika typ har hittats.



Figur 3. Karta som visar kraftledningens sträckning markerad i svart tillsammans med lämningar registrerade i Kulturminnesregistret markerade i blått och rött. Skala 1:35 000.

Tidigare arkeologiska uppdrag

Inga tidigare arkeologiska insatser har genomförts inom området för kraftledningsgatan. En förstudie och kulturmiljöanalys genomfördes av Picea kulturarv 2024 (Rosvall 2024).

Metod

Arbetet inleddes med inläsning och en arkivstudie av hittills framtaget material gällande kulturmiljövärden och tidigare undersökningar. Framför allt studerades den kulturmiljöanalys som tidigare utförts av Picea kulturarv för att få en god uppfattning om fornlämningsmiljön i området. Materialet kompletterades med relevant data från Kulturmiljöregistret, Skogsstyrelsens Skog- och historia inventering, relevant material från ATA, relevanta arkeologiska rapporter, samt lokalhistorisk litteratur.

Som en del av kartstudien användes även SGU:s jordartskarta samt höjddata och terrängskuggning för analys av inventeringsförutsättningar, fornlämningspotential och möjliga boplatzlägen, men också för att söka efter direkta indikationer på lämningar så som terrasser, röjningsrösen, kolningsanläggningar, fossil åkermark och husgrunder då dessa kan vara synliga i kartmaterialet. Under arkivstudien granskades även historiska kartor över hela korridoren.

Fältinventering genomfördes under tre dagar på senhösten 2025. Inventeringen försvårades av snöfall och dålig sikt under dag 1, men dag 2 och 3 medförde uppehåll och bättre förutsättningar att utföra fältarbetet med god kvalitet. Två arkeologer gick parallellt med cirka 20 meters mellanrum över hela korridoren. Hela utredningsområdet inventerades efter ovan mark synliga fornlämningar och övriga kulturhistoriska lämningar. Vid inventeringen identifierades möjliga lägen för fornlämningar som inte var synliga ovan markytan. Dessa objekt beskrevs, mättes in och fotograferades i fält. Dessa anges som *utredningsobjekt för arkeologisk utredning steg 2*. Objektens tillgänglighet för vidare utredning noterades i samband med fältarbetet.



Figur 4. Under första fältdagen snöade det bitvis kraftigt. Foto från nordost.

Resultat

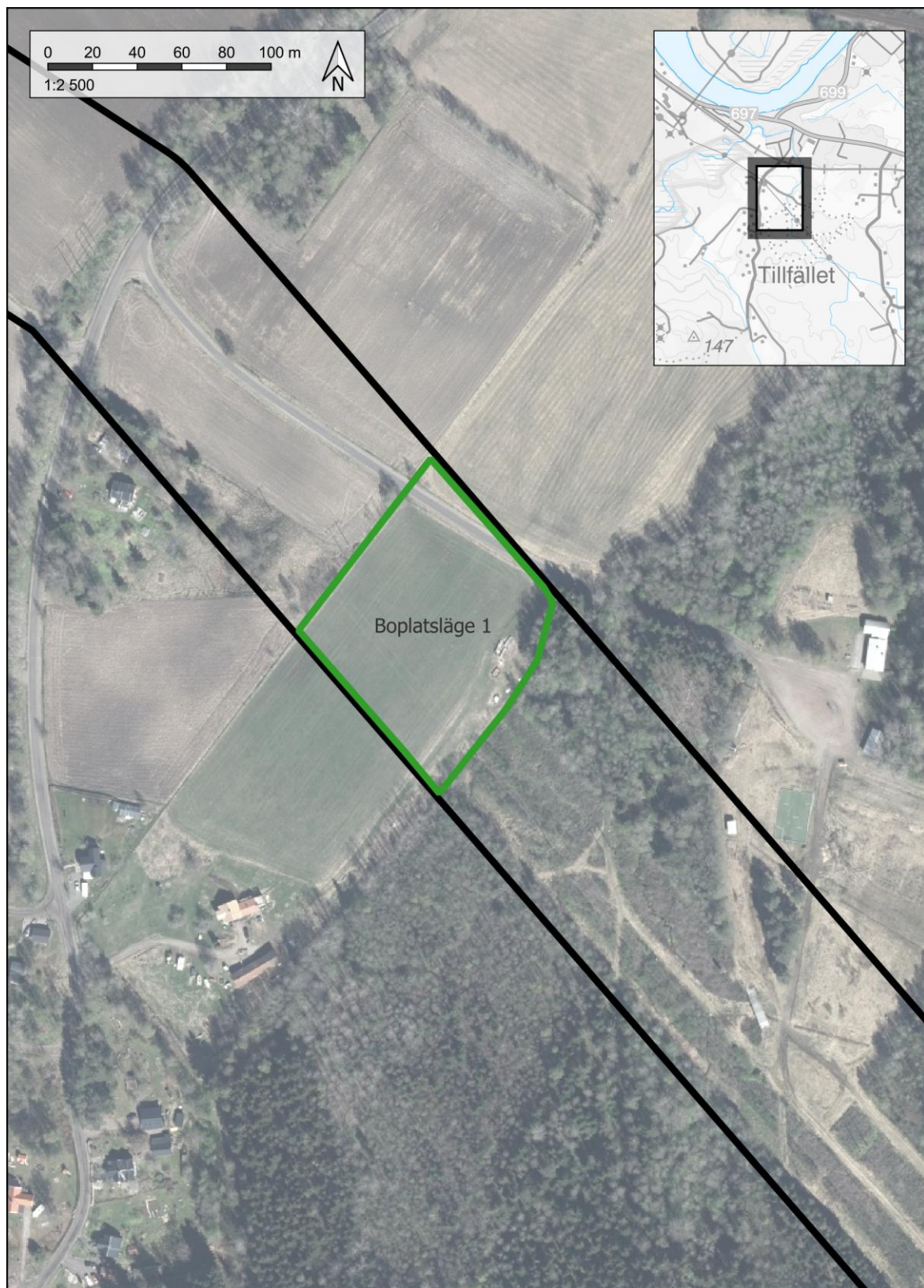
Inventeringen genomfördes över perioden 19–21 november 2025, med stöd av resultatet från den föregående kart- och arkivstudien samt förstudien (se Rosvall 2024). I samband med utredningen identifierades två områden som lämpliga lägen för förhistoriska boplatser. Inga andra lämningar påträffades vid inventeringen. Väderläget med snöfall försvårade inventeringen något men det bedömdes ändå som att fältarbetet kunde genomföras med gott resultat.

Utredningsobjekt

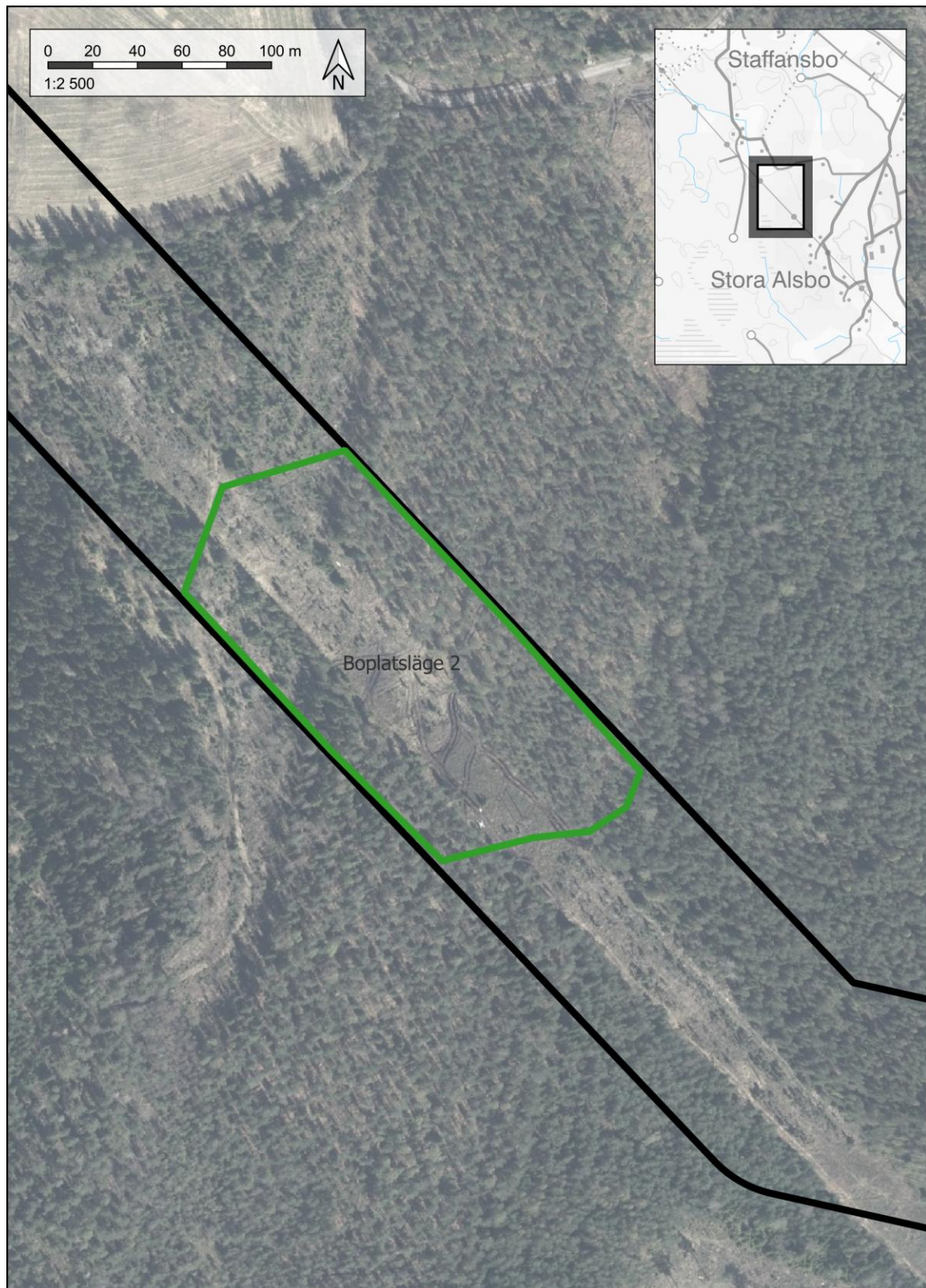
Två utredningsobjekt har identifierats under utredningen, (se figur 5–6 och tabell 1 för beskrivning). Dessa är potentiella lägen för fornlämningar som inte är synliga ovan mark. Det rör sig om två områden som bedöms gynnsamma som förhistoriska boplatslägen. Lägena för utredningsobjekten har främst valts utifrån geologiska (framför allt jordartskaraktär, topografiska och naturgeografiska förutsättningar.

Tabell 1. Beskrivning av de objekt som identifierades vid utredningen.

Picea ID	Typ	Beskrivning
1	Boplatsläge	Boplatsläge, 100x100 m (NÖ-SV). Plan fin och relativt torr yta på åkermark i västligt-sydvästligt läge. Jordart av glacial silt.
2	Boplatsläge	Boplatsläge, 224x100 m (NV-SÖ) Plan yta på ett höjdläge i ett stråk med sandig morän. Ytan var relativt stenfri och skyddad. En höjd i nordost fungerar som vindskydd.



Figur 5. Boplatsläge 1 markerat i grönt, beläget i åkermark i närheten av byn Rönningen. Skala 1:2500.



Figur 6. Boplatsläge 2 markerat i grönt, beläget i åkermark i närheten av byn Stora Alsbo. Skala 1:2500.



Figur 7. Boplatsläge 2 som identifierades vid utredningen. Foto från sydväst.

Tolkning och slutsatser

Generellt sett motsvarar utredningens resultat vad som förväntades vid inventering i området. De kända lämningarna i närområdet är representativa för de kulturhistoriska miljöer som utredningsområdet berör. Avsaknaden av lämningar inom utredningsområdet kan delvis förklaras av att stora delar av området varit mycket sankt i perioder. I övrigt består jordmånen av sandig morän med en hel del större sten och block i markytan vilket inte är optimalt ur fornlämnings synpunkt. De två områden som pekats ut som gynnsamma boplatslägen ligger på platser som i fält upplevdes som torrare och mer stenfria.

Antikvarisk bedömning

Efter genomförd inventering har två utredningsobjekt pekats ut. Dessa omfattar potentiella lägen för fornlämningar som inte är synliga ovan mark, i det här fallet förhistoriska boplatser. Samtliga utredningsobjekt föreslås som områden för arkeologisk utredning steg 2.

Utvärdering

Den arkeologiska utredningen har utförts enligt undersökningsplanen och har avslutats enligt tidsplan. Hela utredningsområdet har inventerats efter ovan mark synliga lämningar. Inga lämningar påträffades inom området men två lovande boplatslägen har identifierats.

Administrativa uppgifter

Picea kulturarvs projekt: 2527-1 Krylbo

Länsstyrelsebeslut dnr: 7361-2025

Länsstyrelsens beslutsdatum: 2025-08-26

Uppdragsnummer Fornreg: 202501062

Uppdragstyp: Arkeologisk utredning, steg 1

Företagare: Vattenfall Eldistribution AB

Lämningsnummer: -

Fältarbetstid: 2025-11-19 – 2025-11-21

Projektledare: Malin Karlén

Övrig personal: Mats Pettersson

Undersökningsområdets storlek: cirka 0,55 km²

Belägenhet i SWEREF 99 TM: N 6662358, E 570756 m

Dokumentationsmaterial: Förvaras hos Picea kulturarv

Fynd: -

Län: Dalarnas län

Kommun: Avesta

Landskap: Dalarna

Socken: Folkärna

Fastighet: Lilla Alsbo 5:1 m fl

Referenser

Litteratur

Rosvall, B. 2024. Ny 40 kV-ledning i Krylbo. Kulturmiljöanalys för planerad ny 40 KV kraftledning Krylbo, Avesta kommun, Dalarnas län. Picea kulturarv.

Stilborg, O. & Wehlin, J. (2022). "2 000 år utan keramik? Mot en förståelse av keramiktraditionens försvinnande i Dalarna under mellanneolitikum". I: Fornvännen. Nr 2022:1.

Digitala källor

Lantmäteriet. (2025). Historiska kartor.

<https://etjanster.lantmateriet.se/historiskakartor>

Lantmäteriet. (2025). Min karta (historiska ortofoton).

<https://minkarta.lantmateriet.se/>

Riksantikvarieämbetet. (2025). Kulturmiljöregistret, Forsök.

<https://app.raa.se/open/forsok/>

SGU. (2025). Kartvisaren Jordarter 1:25 000-1:100 000.

<https://www.sgu.se/produkter/kartor/kartvisaren/jordkartvisare/jordarter-125-000-1100-000/>

Skogsstyrelsen. (2025). Skog- och historiainventeringen, Skogens pärlor.

<https://www.skogsstyrelsen.se/skogensparlor>